



# RELATO INTEGRADO 2021



CRCMG  
CONSELHO REGIONAL DE CONTABILIDADE DE MINAS GERAIS

# RELATO INTEGRADO

2021



## Sobre este Relato

Este Relatório de Gestão foi elaborado com o objetivo de demonstrar, esclarecer e justificar os resultados alcançados pelo CRCMG frente aos objetivos estabelecidos para 2021. Embora 2020 tenha sido um ano extremamente desafiador, devido ao início da pandemia de Covid-19, 2021 também foi um ano que exigiu muita resiliência de todos, devido aos desdobramentos desse contexto, que trouxeram mudanças significativas no cenário profissional.

Assim, o CRCMG apresenta suas ações diante dos desafios enfrentados, indicando, ainda, a contribuição da estratégia, da governança e da alocação de recursos para os resultados alcançados, bem como as justificativas para os objetivos e as metas não atingidos. Os dados e as informações apresentados abrangem o período entre 1º de janeiro e 31 de dezembro de 2021.

Tendo como público a sociedade, os profissionais da contabilidade e todas as demais partes interessadas, na composição deste relatório, foram adotados um padrão e uma linguagem que facilitam a compreensão dos conceitos apresentados, de maneira concisa e coerente, buscando-se, ainda, a confiabilidade e a completude das informações.

Este relatório, portanto, constitui uma importante ferramenta de *accountability*, que permite ao CRCMG manter um diálogo direto com a sociedade e os profissionais da contabilidade, visando a valorização da profissão contábil e a melhoria contínua dos serviços prestados.

**Mário Rogério Marotta**  
Diretor Executivo

## Sumário

<b>Mensagem da Presidente</b>	<b>4</b>
<b>Visão Geral Organizacional e Ambiente Externo</b>	<b>6</b>
<b>Riscos, Oportunidades e Perspectivas</b>	<b>11</b>
<b>Governança, Estratégia e Desempenho</b>	<b>14</b>
<b>Informações Orçamentárias, Financeiras e Contábeis</b>	<b>30</b>



## Mensagem da Presidente

Em 2021, o CRCMG manteve seu foco em investir maciçamente nas suas áreas finalísticas, que são o registro, a fiscalização e a educação profissional continuada, aprimorando a governança e a gestão, para obter o melhor aproveitamento possível dos recursos.

As ações de educação continuada são implementadas como uma forma de fiscalização preventiva, uma vez que, devidamente instruído e atualizado, as chances de o profissional incorrer em erros técnicos e infrações são diminuídas. Em 2021, foram ampliadas ainda mais as oportunidades de eventos *online* oferecidos pelo CRCMG. Com isso, o percentual de profissionais com registro ativo que participou dos eventos do Conselho saltou para mais de 50%, o que demonstra a efetividade dessa ação, uma vez que aumentou a abrangência de profissionais impactados pelas atividades de educação continuada. O CRCMG continuou investindo em tecnologia, para garantir que as oportunidades de educação continuada fossem equânimes para todos os profissionais do extenso Estado de Minas Gerais. Foram disponibilizados novos cursos na modalidade de Ensino a Distância (EAD), que são gratuitos e pontuam no Programa de Educação Profissional Continuada, e diversos eventos foram transmitidos e disponibilizados no canal do Conselho no YouTube, a TV CRCMG.

Além disso, o CRCMG implementou um grande projeto em 2021: a XIII Convenção de Contabilidade de Minas Gerais, que foi realizada, pela primeira vez, de forma totalmente *online*. Os investimentos no evento foram captados a partir de valores arrecadados com patrocínios e inscrições, além de parte da verba com ins-

crições no Exame de Suficiência destinada ao CRCMG. Os participantes puderam contabilizar 16 pontos no Programa de Educação Profissional Continuada do Sistema CFC/CRCs, contribuindo para sua formação profissional.

Além do foco preventivo, o CRCMG continuou assumindo, também, seu papel coercitivo, ao punir os profissionais que atuam em desacordo com os padrões éticos. Nesse sentido, cabe ressaltar que o Conselho mantém uma política de fiscalização proativa, realizando ações fiscais nas diversas categorias de atuação do profissional da contabilidade, em todo o estado, com base em um planejamento anual que, em 2021, previu a realização de 4.800 diligências, tendo sido realizadas 6.206 ações fiscais no exercício, o que corresponde a um aumento de 6,5% com relação ao ano anterior, quando foram realizadas 5.826 diligências. Além disso, o percentual de processos julgados dentro do prazo saltou para 90%, enquanto, em 2020, tinha sido de 74,6%.

Embora esteja ciente do cumprimento de seu papel institucional, o CRCMG sabe que, infelizmente, não é do conhecimento de todos a importância, para a sociedade, de se contratar um profissional devidamente habilitado, com o registro profissional no CRCMG. Por isso, em 2021, o Conselho investiu em campanhas de marketing voltadas para esse propósito: foram veiculadas, em diversas mídias, especialmente nas redes sociais, peças publicitárias incentivando o registro, bem como destacando a importância do profissional da contabilidade para o planejamento tributário das empresas, além de campanhas incentivando a destinação ao Fundo da Infância e da Adolescência



Contadora Rosa Maria Abreu Barros  
presidente do CRCMG

(FIA) e ao Fundo do Idoso, na declaração de imposto de renda. Em 2021, o Estado de Minas Gerais bateu recorde em destinações desse tipo, o que foi um grande ganho para a sociedade e para as instituições que atuam em prol das causas sociais.

Todas as ações voltadas para o fortalecimento das áreas finalísticas do CRCMG reforçam o propósito de melhorar a governança e a gestão, perseguido ao longo de todo o ano. Nesse contexto, são destaques as ações voltadas para a adequação do CRCMG à Lei Geral de Proteção de Dados (LGPD), com a aprovação de oito políticas que visam fortalecer a cultura de respeito à privacidade no Conselho, garantindo a devida proteção dos dados aos titulares, com o fortalecimento da segurança da informação.

A política de gestão de riscos também tem sido essencial para que a alta administração esteja munida das melhores informações possíveis para a tomada de decisão. Tendo em vista o atual contexto econômico, visando garantir a sua sustentabilidade em médio e longo prazos, o Conselho continua adotando uma gestão austera, sem, no entanto, prescindir da eficiência, da eficácia e da efetividade. Em 2021, o CRCMG voltou a atingir valores mais reduzidos de inadimplência, fruto das ações de cobrança implementadas e de uma maior efetividade das ações do CRCMG. Graças às ações de planejamento e contenção de gastos, o CRCMG conseguiu, por mais um ano, um resultado superavitário, o que se constitui em uma reserva que garantirá a concretização de um importante projeto: a ampliação da sede do CRCMG, que está em curso. Esse será um desafio para os próximos exercícios, que será compartilhado com os novos conselheiros eleitos em novembro de 2021, para o mandato de 2022 a 2025, os quais, com certeza, também se empenharão para que o CRCMG continue obtendo ótimos resultados institucionais.

Assim, o Conselho busca renovar-se continuamente e estabelecer as mudanças a serem implementadas, para consolidar o seu compromisso com a boa governança e com a entrega de resultados para a sociedade. Em face da pandemia de Covid-19, o CRCMG se viu obrigado a refazer e adaptar todo o seu planejamento: foram diversos obstáculos enfrentados. Apesar de ter sido um ano extremamente difícil, de muito aprendizado e trabalho, o CRCMG deu prosseguimento às suas funções primordiais. Podemos dizer, com segurança, que foi um ano de superação, em



que o Conselho demonstrou toda a sua força de trabalho, com planejamento, tempestividade e assertividade.

Todo o resultado apresentado ao longo destas páginas espelha o trabalho conjunto e integrado de conselheiros, funcionários e colaboradores. Ao longo deste relatório, o leitor poderá acompanhar as ações do CRCMG, suas dificuldades e as estratégias implantadas para superá-las, assim como as expectativas e tendências em curto, médio e longo prazos. As páginas seguintes trazem detalhes sobre a Visão Geral Organizacional e Ambiente Externo; os Riscos, Oportunidades e Perspectivas; a Governança, Estratégia e Desempenho; e as Informações Orçamentárias, Financeiras e Contábeis.

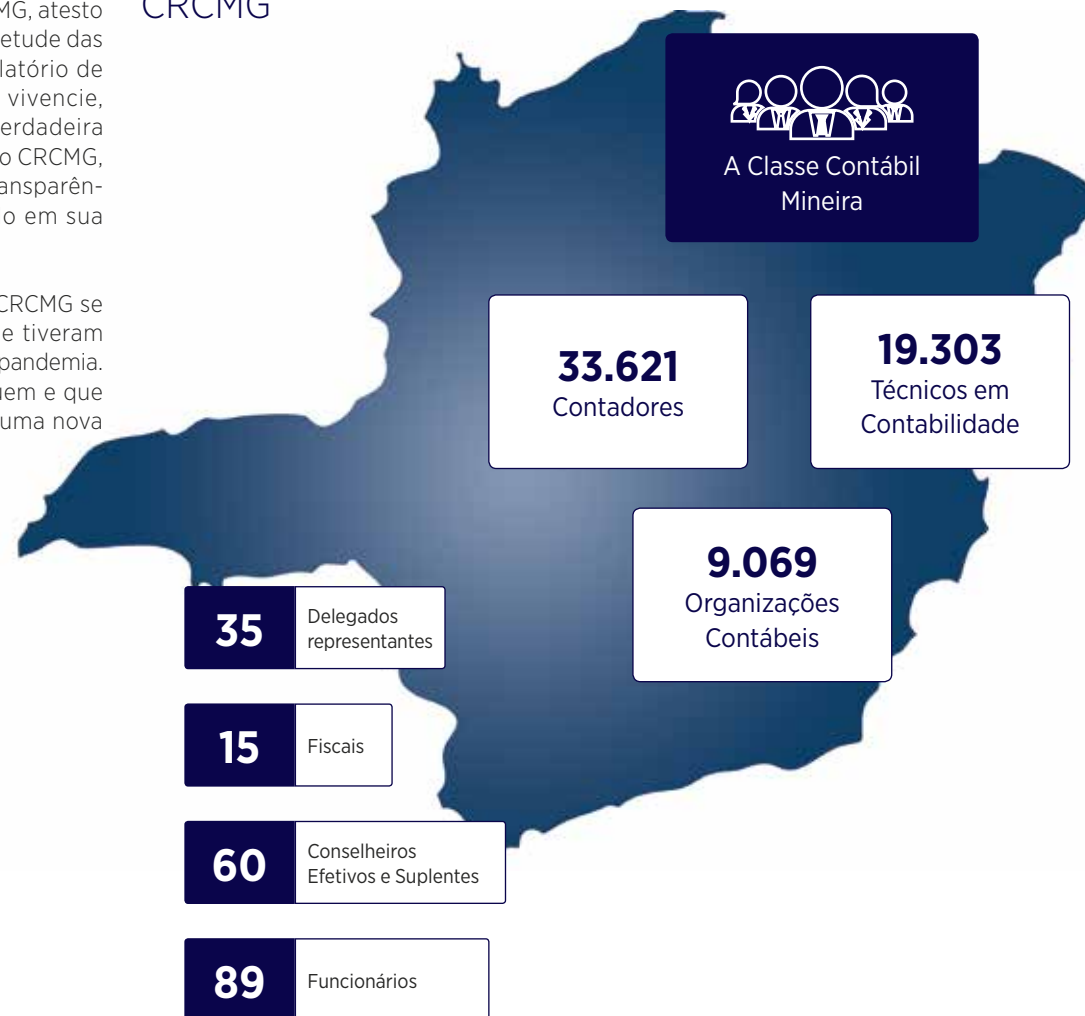
Por fim, como presidente do CRCMG, atesto a fidedignidade, precisão e completude das informações prestadas neste Relatório de Gestão. Esperamos que o leitor vivencie, na leitura deste relatório, uma verdadeira experiência de aproximação com o CRCMG, para que o nosso propósito de transparência e *accountability* seja atingido em sua plenitude.

Ao mesmo tempo, reforço que o CRCMG se solidariza com todos aqueles que tiveram perdas inestimáveis, em função da pandemia. Esperamos que todos se fortifiquem e que tenhamos um futuro melhor, em uma nova era mais conectada e sustentável.

**Contadora Rosa Maria Abreu Barros**  
Presidente

## Quem somos

### Números do CRCMG





# Visão Geral Organizacional e Ambiente Externo



## O CRCMG

O Conselho Regional de Contabilidade de Minas Gerais (CRCMG) é uma autarquia especial corporativa, dotada de personalidade jurídica de direito público, criada pelo Decreto-Lei n.º 9.295/1946, com sua estrutura, organização e funcionamento regulamentados pela Resolução CFC n.º 1.612/2021, que aprova o Regulamento Geral dos Conselhos de Contabilidade, e pela Resolução CRCMG n.º 396/2018, que aprova o Regimento Interno do CRCMG.

### São funções do Conselho Regional de Contabilidade de Minas Gerais:

- Registrar os profissionais e as organizações contábeis para atuarem no mercado.
- Fiscalizar o exercício da profissão contábil.
- Desenvolver atividades de educação continuada voltadas para os profissionais da contabilidade.
- Assegurar à sociedade que os trabalhos desenvolvidos pelos profissionais da contabilidade sejam realizados com ética, boa técnica e nos termos da legislação vigente.

### Principais normas da entidade

[clique e leia](#)

**Decreto-Lei n.º 9.295/1946** - Cria o Conselho Federal de Contabilidade, define as atribuições do Contador e do Guarda-livros e dá outras providências.

**Resolução CFC n.º 1.612/2021** - Regulamento Geral dos Conselhos de Contabilidade

**Resolução CRCMG n.º 396/2018** - Regimento Interno do CRCMG

**Resolução CFC n.º 1.554/2018** - Dispõe sobre o registro profissional dos contadores

**Resolução CFC n.º 1.555/2018** - Dispõe sobre o registro das organizações contábeis

**NBC PG 12 (R3)** - Dispõe sobre a educação profissional continuada

**NBC PG 01** - Código de Ética Profissional do Contador

### Missão

Inovar para o desenvolvimento da profissão contábil, zelar pela ética e qualidade na prestação dos serviços, atuando com transparência na proteção do interesse público.

### Visão

Ser reconhecido como uma entidade profissional participe no desenvolvimento sustentável do País e que contribui para o pleno exercício da profissão contábil no interesse público.

### Valores

Ética, Excelência, Confiabilidade e Transparência.

Todos os Conselhos Regionais de Contabilidade do País, juntamente com o Conselho Federal de Contabilidade (CFC), integram o Sistema CFC/CRCs, sendo que o CRCMG atua especificamente no Estado de Minas Gerais.

Em 2021, o Plenário do CRCMG foi composto por 33 conselheiros efetivos e 27 conselheiros suplentes, eleitos segundo a legislação pertinente. Os mesmos conselheiros compõem, também, o Tribunal Regional de Ética e Disciplina (Tred), para o julgamento dos processos oriundos da Câmara de Fiscalização, Ética e Disciplina.

## Organograma

O CRCMG apresenta a seguinte estrutura organizacional:





## Ambiente Externo

2021 foi um ano de grandes desafios para todos, em função da continuidade da pandemia de Covid-19 e de seus impactos. Apesar da experiência já vivenciada em 2020, o cenário continuou sendo incerto, obrigando as empresas a testarem sua resiliência, maturidade e eficiência, para se manterem ativas.

Nesse mundo de mudanças, apesar das ações internas implementadas, o CRCMG não deixou de ser afetado por fatores externos ligados a essa situação.

Embora o cenário econômico já mostre uma tendência de recuperação e de retomada dos empregos, a parcimônia e o controle de gastos continuam sendo importantes. De acordo com o balanço das atividades do Ministério da Economia, divulgado no dia 17 de dezembro, a economia mostrou continuidade de recuperação. Notou-se o bom resultado da atividade no acumulado do ano, crescendo 5,7% até o terceiro trimestre de 2021, ante o mesmo período do ano anterior. O destaque são os serviços que têm se recuperado consistentemente à medida que diminuem as restrições de mobilidade social e melhora a confiança de empresários e de consumidores, em grande parte devido à expansão da vacinação em massa. No tocante ao mercado de trabalho, destacou-se que, no terceiro trimestre de 2021, foram criados 3,6 milhões de vagas de trabalho, ou seja, houve aumento, em média, de 1,2 milhão de postos de trabalho por mês.

Nesse contexto, o índice de profissionais ativos registrados no Conselho foi positivo pela primeira vez nos últimos anos. Tal resultado decorreu da diminuição dos pedidos de baixa de registro profissional, o que reforça o quanto a profissão contábil foi essencial nesse período de crise, zelando pela saúde financeira das empresas.

Em 2021, também foi consolidada uma importante mudança de comportamento: o aumento do uso das tecnologias disponíveis, inclusive na realização de cursos e eventos *online*. Ao mesmo tempo, o risco de ataques cibernéticos deve cada vez mais ser considerado e controlado, tendo em vista que tal situação foi vivenciada por diversas empresas e órgãos públicos.

O Conselho Federal, ciente dos impactos da pandemia e da necessidade de garantir as medidas de prevenção, também alterou diversos normativos e atividades adotados pelos CRCs. O vencimento da anuidade do exercício foi prorrogado para 31 de maio e também foi alterada a pontuação mínima a ser cumprida pelos profissionais da contabilidade que estão obrigados ao cumprimento do Programa de Educação Profissional Continuada (PEPC).

No campo regulatório, de acordo com o Decreto-Lei n.º 9.295/1946, alterado pela Lei n.º 12.249/2010, é atribuição do CFC normatizar o exercício da profissão contábil. Em 2021, foram alteradas diversas resoluções do CFC ligadas à atividade profissional e aos conselhos de contabilidade, com impactos à atividade do CRCMG, como as Resoluções CFC n.ºs 1.615/2021, que aprova o Manual de Procedimentos Processuais dos Conselhos; 1.640/2021, que dispõe sobre as prerrogativas profissionais; 1.645/2021, que dispõe sobre o registro profissional dos técnicos em contabilidade; e 1.612/2021, que aprova o Regulamento Geral dos Conselhos de Contabilidade.

Assim, embora 2021 tenha sido um ano de grandes desafios, o CRCMG adotou as mudanças necessárias para se adaptar ao cenário externo sempre em alteração, tendo obtidos resultados positivos ao longo do exercício, como será demonstrado neste relatório.



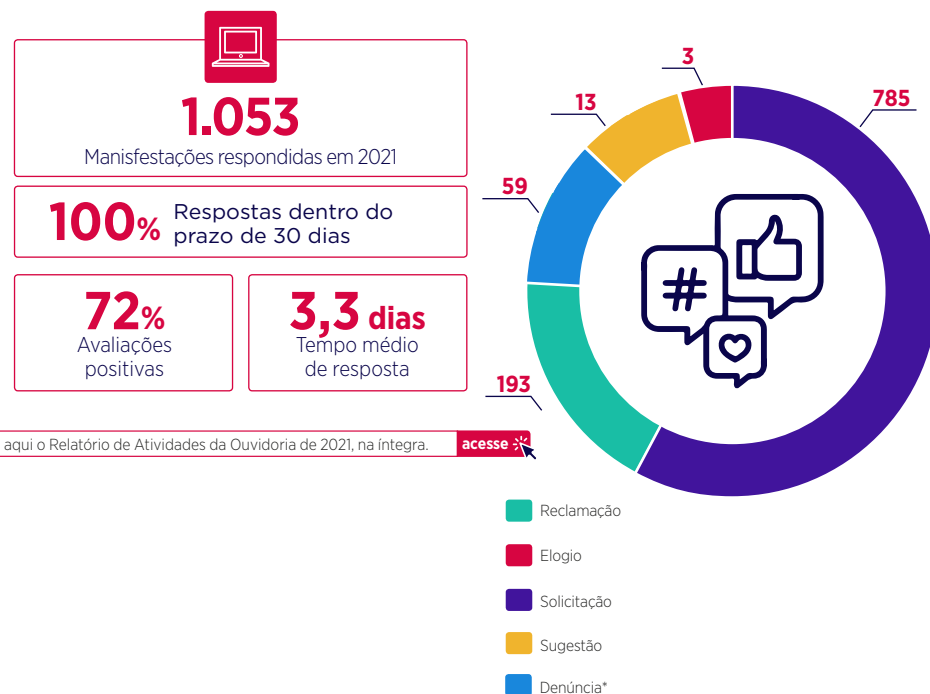
## Principais canais de comunicação com a sociedade

### Ouvidoria

A Ouvidoria é um canal de comunicação entre o cidadão e o Conselho Regional de Contabilidade de Minas Gerais, para receber sugestões, dúvidas, solicitações e reclamações referentes aos diversos serviços prestados pelo CRCMG.

Atuando com base na Lei n.º 13.460/2017 e na Resolução CFC n.º 1.544/2018, a Ouvidoria é um mecanismo de diálogo entre o Conselho e a sociedade, que contribui para o aperfeiçoamento do processo da prestação de serviços e o fortalecimento do controle social.

As demandas são recebidas por meio de sistema informatizado, disponível no portal do CRCMG.



Confira aqui o Relatório de Atividades da Ouvidoria de 2021, na íntegra.

[acesse](#)

- Reclamação
- Elogio
- Solicitação
- Sugestão
- Denúncia\*

\*Denúncias relacionadas ao exercício da profissão contábil.

### Portal da Transparência e Prestação de Contas

**5.389** acessos em 2021

#### Modalidade de transparência ativa

O Portal da Transparência e Acesso à Informação objetiva fornecer informações sobre os atos e os fatos de gestão praticados pelo CRCMG, em consonância com a Lei n.º 12.527/2011, a Lei de Acesso à Informação. Para garantir maior transparência dos atos de gestão praticados pelo CFC, o Portal da Transparência passa por constantes melhorias.

ASSUNTOS MAIS ACESSADOS EM 2021

Quadro de Pessoal **29%**

Demonstrações Contábeis e Prestação de Contas **14%**

Contratos, Convênios e Atas de Registro de Preços **13%**

Programas, Projetos, Metas e Resultados **8%**

### Sistema Eletrônico do Serviço de Informações ao Cidadão (e-SIC)

#### Modalidade de transparência passiva

O Sistema Eletrônico do Serviço de Informações ao Cidadão (e-SIC) é o canal de comunicação entre o cidadão e o CRCMG para o atendimento dos pedidos de informação relacionados à Lei de Acesso à Informação, que possibilita o exercício do direito de acesso às informações públicas, favorecendo o controle social.

**2020**

**1** Pedido

**2021**

**4** Pedidos

### Comunicação Institucional

**Publicações institucionais**



**3 edições** publicadas da Revista Mineira de Contabilidade

**6 edições** publicadas do CRC News

**46 edições** publicadas da Coluna Painel Contábil

**46 edições** publicadas do informativo eletrônico CRCMG Notícias

**24.343** média de novos usuários

**45 edições** publicadas do informativo eletrônico Boletim Legislativo

**1.631** atendimentos presenciais\* **21.273** atendimentos telefônicos

\* Em abril, não houve atendimento presencial, devido à pandemia de Covid-19.



**Portal do CRCMG**

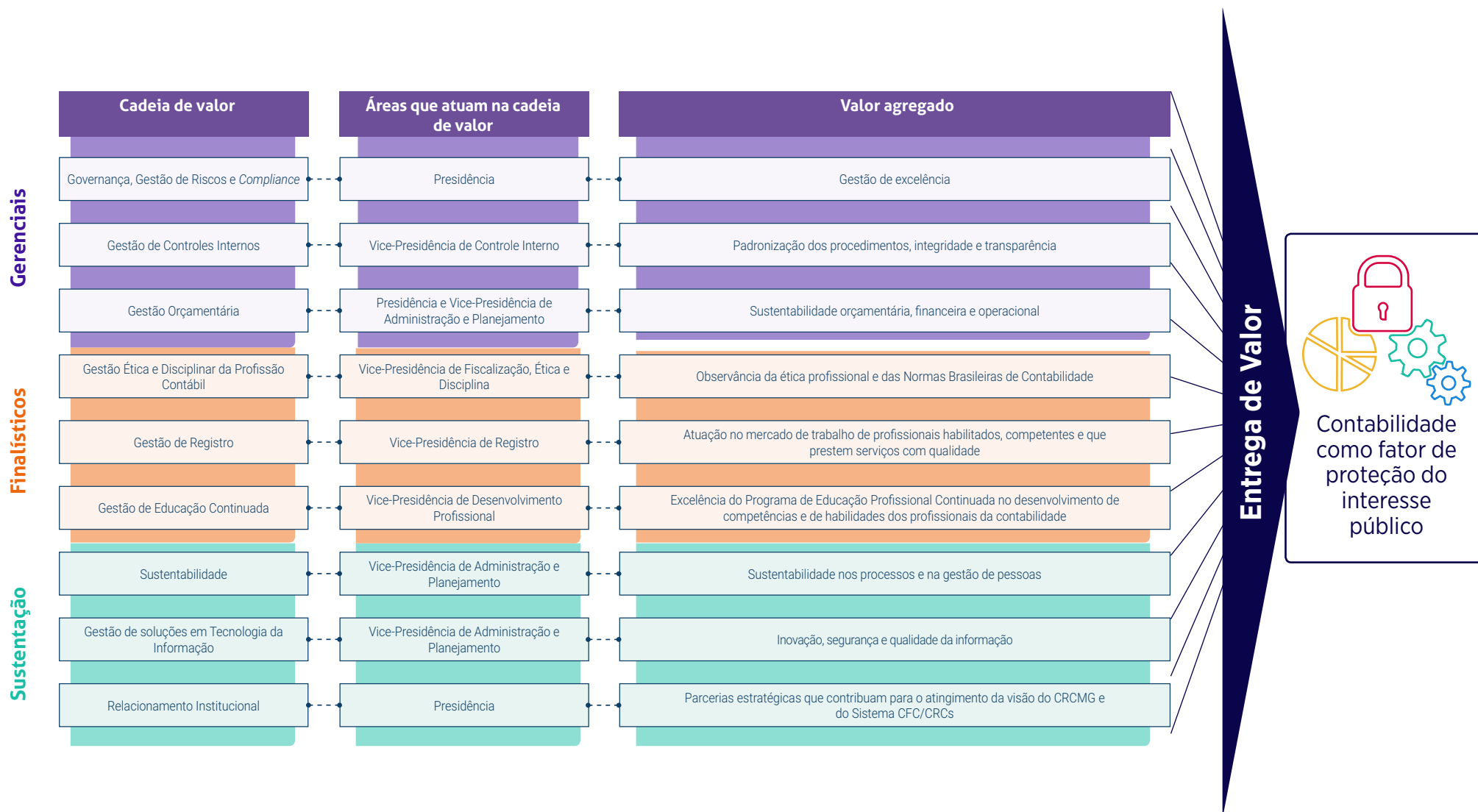
**417.070** usuários

**2.190.040** visualizações de páginas



## Cadeia de Valor

A Cadeia de Valor do Sistema CFC/CRCs representa os quatro pilares da Lei de Regência - registrar, orientar e normatizar, fiscalizar o exercício da profissão contábil e promover a educação continuada dos profissionais da contabilidade - e a forma como esses se inter-relacionam para gerar e entregar valor à sociedade, cumprindo-se, assim, a sua missão.





# Riscos, Oportunidades e Perspectivas



## Riscos, Oportunidades e Perspectivas

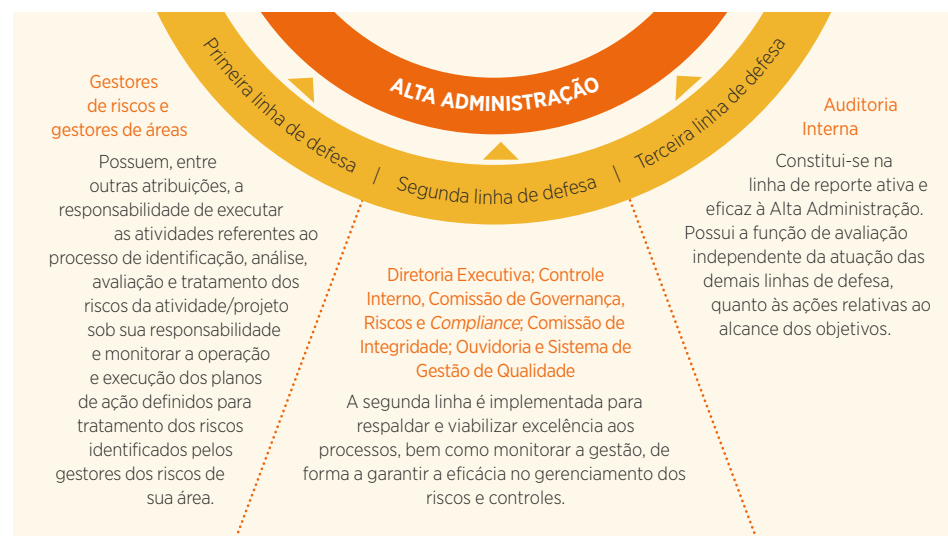
O gerenciamento dos riscos relacionados ao ambiente interno e ao externo proporciona segurança para o alcance de metas, contribuindo para a melhoria no processo de tomada de decisões e o uso eficiente de recursos.

A Política de Gestão de Riscos do CRCMG foi definida por meio da Resolução CRCMG n.º 413/2019 e o Plano de Gestão de Riscos, por meio da Resolução CRCMG n.º 414/2019.

Enquanto a Política tem a finalidade de estabelecer os princípios, as diretrizes e as responsabilidades a serem observados no processo de

gestão de riscos, o Plano detalha a metodologia, descreve os procedimentos a serem utilizados, os conceitos, os papéis e instrui as diretrizes de monitoramento e comunicação aos eventos de riscos identificados, sempre com vistas à concretização dos objetivos estratégicos, ao melhor uso de recursos e à maior eficiência no desempenho das ações institucionais.

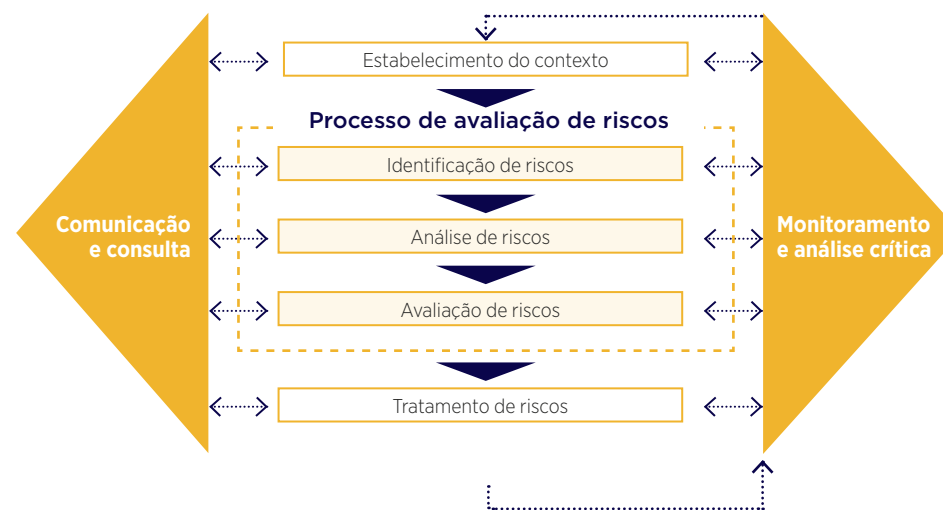
Considerando as camadas de controle estabelecidas pelo CRCMG na identificação, resposta, controle e monitoramento dos riscos, o modelo de gestão de riscos do CRCMG está disposto de acordo com o seguinte diagrama:



A Comissão de Governança, Riscos e Compliance do CRCMG foi nomeada pela Portaria CRCMG n.º 107/2018 e, entre outras atribuições, possui a responsabilidade de orientar os gestores de

riscos, bem como realizar o monitoramento e a análise crítica do processo de gestão de riscos, propondo aos gestores ajustes e medidas preventivas e proativas.

## Fluxo de Operacionalização



Os gestores de áreas executam as atividades referentes ao processo de identificação, análise, avaliação e tratamento dos riscos da atividade/projeto sob sua responsabilidade, comunicando as ações realizadas pela unidade organizacional à Comissão de Governança, Riscos e Compliance. A comissão, por sua vez, prioriza os riscos avaliados pelas áreas como moderados ou críticos e submete à aprovação do Conselho Diretor a priorização e as respostas aos riscos-chave.

Após o estabelecimento do contexto das etapas que constituem o processo de avaliação de riscos e de definição do melhor tratamento a ser adotado, as fases de monitoramento e comunicação se configuram como etapa contínua, que ocorre durante todos os estágios do processo de gestão de riscos, uma vez que asseguram o acompanhamento dos eventos de risco, suas alterações, sucessos e fracassos e possibilitam o ajuste da resposta e dos planos de ação. Como os riscos priorizados são

considerados mais sensíveis ao alcance dos objetivos, o monitoramento permite acompanhar de modo mais preciso a execução do tratamento definido e se este está obtendo a eficácia necessária para sua mitigação.

Para o sucesso desse processo, é fundamental que todo o corpo diretivo e funcional esteja alinhado com as diretrizes do processo de gestão de riscos e coloque em prática sua execução no âmbito das atividades e processos desenvolvidos, pois a aplicação correta, estruturada e sistemática da gestão de riscos proporciona razoável segurança na conquista dos objetivos.

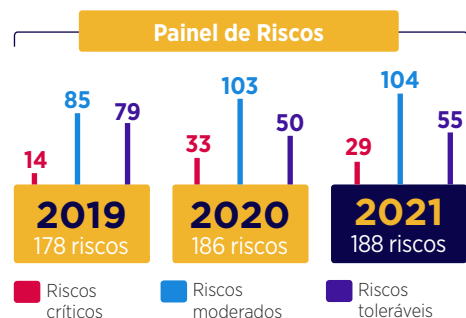
Todo o processo de gestão de riscos é controlado e gerenciado por meio de um sistema próprio desenvolvido pela equipe interna, o que facilita o monitoramento, visando fortalecer as oportunidades e minimizar riscos, favorecendo a tomada mais assertiva de decisões.



Conforme previsto para o período, em 2021, foi realizada a reavaliação dos riscos pelas unidades organizacionais do CRCMG, tendo os riscos classificados como moderados ou críticos sido, ainda, priorizados pela Comissão de Governança, Riscos e *Compliance*. Para os riscos priorizados, foram propostas respostas a risco, sendo que, em sete deles, a resposta, aprovada pelo Conselho Diretor, foi de que fossem abertos planos de ação, visando minimizar os efeitos dos riscos, tratando sua causa.

## Principais riscos e oportunidades

Eventos de Risco	Categoria do Risco	Risco Residual	Resposta	Plano de Ação
Ataque cibernético	Operacional	Moderado	Mitigar	Contratação de consultoria permanente de segurança da informação
Matriz de Permissão de Acesso incorreta ou desatualizada	Operacional	Moderado	Mitigar	Controle de permissão de acesso através do aplicativo Arch que permite a emissão de relatório que irá substituir a matriz de permissão de acesso. Conferência das permissões de acesso registradas no sistema SPW.
Respostas incoerentes ou incompletas em relação à solicitação e atraso nas respostas a e-mails	Operacional	Moderado	Mitigar	Contratação de empresa para implementar o serviço de atendimento <i>online</i> no CRCMG
Equipe própria de desenvolvimento de softwares com conhecimento das áreas de negócio do CRCMG	Operacional	Moderado	Mitigar	Contratação de desenvolvedor terceirizado
Ocorrência de riscos não identificados e riscos sub ou superavaliados	Estratégico	Moderado	Mitigar	Campanha sobre a importância da gestão de riscos, voltada aos funcionários



### Principais oportunidades e ações de fomento

**Oportunidade**  
Nova Lei de Licitações

**Ação de fomento**  
Promover treinamento para os funcionários diretamente envolvidos nos processos de contratação, sendo: funcionários da Gerência Administrativa e Financeira (GEADF), Controlador Interno, Assessor Jurídico, Pregoeiros e demais membros da Comissão Permanente de Licitação.

**Oportunidade**  
Prestação de serviços *online*

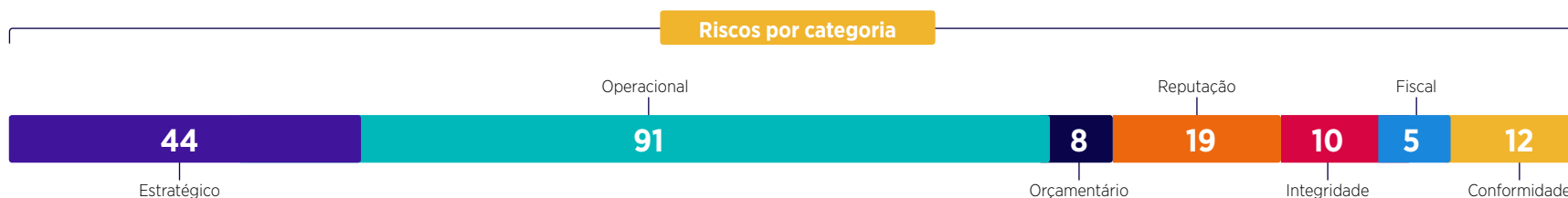
**Ação de fomento**  
Desenvolvimento de um sistema interno de protocolo *online*, visando proporcionar ao cidadão e aos profissionais da contabilidade o registro e o acompanhamento de demandas de forma *online*.

**Oportunidade**  
*Login* centralizado dos apps do CRCMG

**Ação de fomento**  
Implementação de um novo recurso de *login* centralizado no Arch, exigindo que todos os usuários atuais alterem a sua senha, visando garantir que todas as senhas atendam aos novos requisitos de segurança.

**Oportunidade**  
Pesquisa de Satisfação do Atendimento Presencial

**Ação de fomento**  
Realização de reunião com os funcionários do atendimento presencial, informando sobre a importância de incentivar o usuário a participar da pesquisa de satisfação, de forma a ampliar a participação dos usuários na pesquisa e garantir a amostragem necessária para sua validade.





# Governança, Estratégia e Desempenho

CRCMG  
CENTRO DE CONTABILIDADE DE EMPRESAS



## Estratégia

O Planejamento Estratégico do Sistema CFC/CRCs para o decênio 2018/2027, representado em seu mapa estratégico, foi aprovado pela Resolução CFC n.º 1.543, de 16 de agosto de 2018, sendo o monitoramento realizado por meio do Sistema de Gestão por Indicadores (SGI). Por meio dos indicadores estabelecidos no manual do SGI, são realizados o acompanhamento das ações planejadas para os projetos/atividades e a mensuração dos resultados obtidos.

### 1. Gestão de Fiscalização Profissional

Investimento total:  
**R\$ 14.719.853,84**

Projetos em destaque:

- Fiscalização das organizações contábeis, dos profissionais da contabilidade e de empresas não contábeis
- Reuniões regimentais
- Pessoal, encargos e benefícios

### 2. Gestão de Registro Profissional

Investimento total:  
**R\$ 695.093,84**

Projeto em destaque:

- Registro de profissionais e organizações contábeis
- Cobrança administrativa e judicial

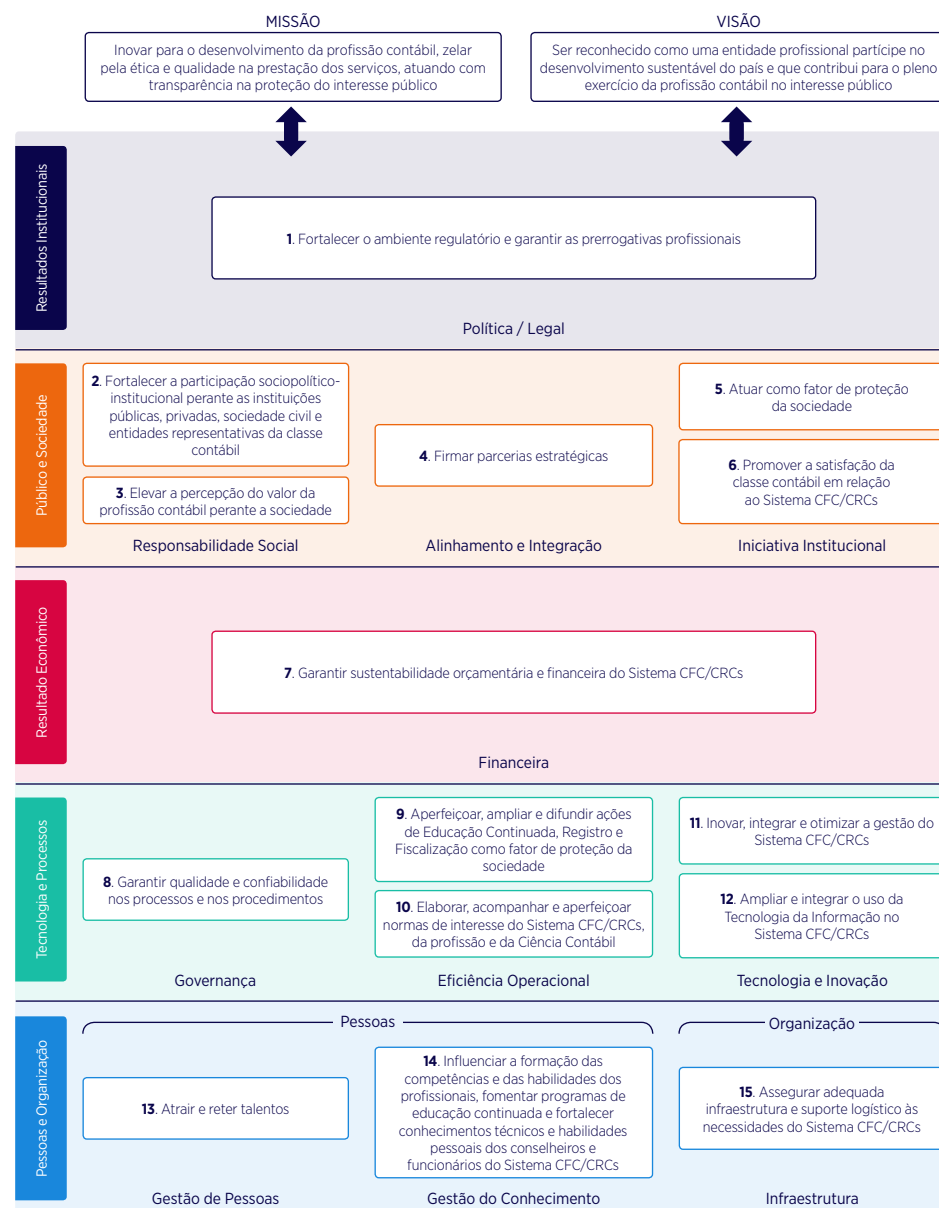
### 3. Gestão de Educação Continuada

Investimento total:  
**R\$ 816.552,41**

Projetos em destaque:

- Promover a educação continuada – seminários / fóruns / cursos e palestras / convenção

## Mapa Estratégico do Sistema CFC/CRCs

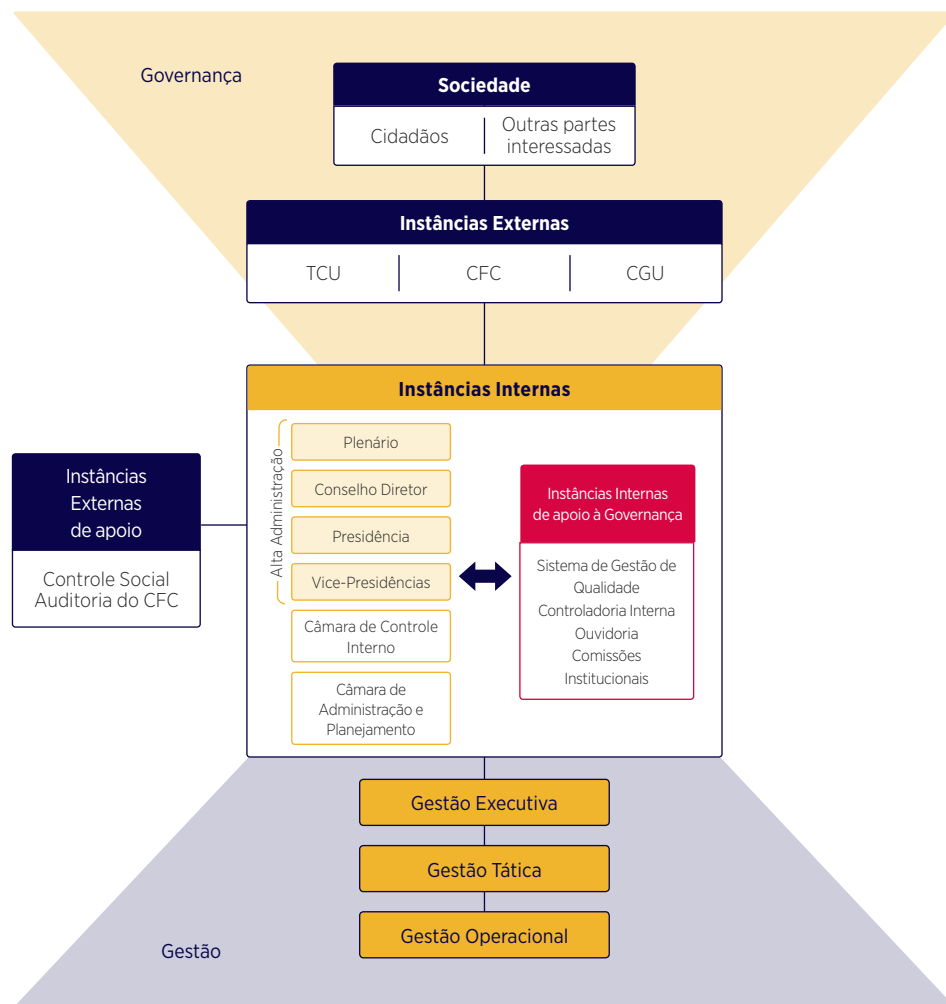




## Governança

A Política de Governança foi instituída no âmbito do Sistema CFC/CRCs pela Resolução CFC n.º 1.549/2018, com o objetivo de direcionar e monitorar as estratégias, políticas e planos institucionais, alinhando as ações às necessidades das partes interessadas, de modo a assegurar o alcance dos objetivos e a prestação de serviços de qualidade, baseado nos princípios de transparência, ética, eficiência, integridade, equidade e *accountability*.

No CRCMG, a Governança compreende a seguinte estrutura:



### Comissões institucionais:

- Comissão de Governança, Riscos e *Compliance*
- Comissão de Conduta
- Comissão Permanente de Transparência
- Comissão Permanente de Avaliação de Documentos
- Comissão de Planejamento de Contratações
- Comitê de Tecnologia da Informação
- Comitê de Segurança da Informação
- Comissão de Gestão da Integridade
- Comissão Permanente de Gestão do Plano de Logística Sustentável
- Comissão Permanente de Simplificação
- Comissão de Implantação da Lei Geral de Proteção de Dados



Em seu “Referencial básico de governança, aplicável a órgãos e entidades da administração pública”, o Tribunal de Contas da União (TCU) elenca três mecanismos da governança no setor público: liderança, estratégia e controle, os quais são desdobrados em práticas, que contribuem para o alcance dos objetivos.

De acordo com a 3ª edição desse referencial, publicada em 2020, o quadro a seguir demonstra o atendimento às práticas de Governança no CRCMG:

	Prática	Ato normativo
<b>Mecanismo Liderança</b>	<b>Estabelecer o modelo de governança</b>	<ul style="list-style-type: none"> <li>Política de Governança do Sistema CFC/CRCs - Resolução CFC n.º 1.549/2018</li> <li>Regimento Interno do CRCMG - Resolução CRCMG n.º 396/2018</li> <li>Resolução CRCMG n.º 408/2019 - estabelece a estrutura organizacional do CRCMG</li> <li>Regulamento Geral dos Conselhos de Contabilidade - Resolução CFC n.º 1.612/2021</li> <li>Portaria CRCMG n.º 088/2020 - estabelece limites e instâncias de governança para a contratação e pagamento de bens e serviços, bem como de gastos com diárias e passagens no âmbito do CRCMG</li> </ul>
	<b>Promover a integridade</b>	<ul style="list-style-type: none"> <li>Código de Conduta para os conselheiros, colaboradores e funcionários dos Conselhos Federal e Regionais de Contabilidade - Resolução CFC n.º 1.523/2017</li> <li>Comissão de Conduta do CRCMG - Portaria CRCMG n.º 191/2017</li> <li>Regulamento de Procedimentos Processuais dos Conselhos - Resolução CFC n.º 1.603/2020</li> <li>Regulamento de Empregados do CRCMG - Portaria CRCMG n.º 006/2011</li> <li>Regulamento de Processo Administrativo Disciplinar dos empregados do CRCMG - Resolução CRCMG n.º 325/2011</li> <li>Resolução CRCMG n.º 421/2020 - dispõe sobre a seleção e a nomeação dos delegados representantes do CRCMG</li> <li>Regulamento para uso de telefonia celular corporativa do CRCMG - Portaria CRCMG n.º 068/2015</li> <li>Regulamento dos Grupos de Estudos Técnicos e Comissões do CRCMG - Portaria CRCMG n.º 009/2020</li> <li>Plano de Integridade do CRCMG - Resolução CRCMG n.º 415/2019</li> <li>Regulamento de utilização do Cartão de Pagamento do CRCMG - Portaria CRCMG n.º 164/2019</li> <li>Política de segurança da informação - Resolução CRCMG n.º 441/2021</li> <li>Agenda de autoridades do CRCMG, disponível no portal do CRCMG</li> <li>Regulamento de utilização do auditório e das salas de treinamentos do CRCMG - Portaria CRCMG n.º 061/2012</li> <li>Regulamento de conduta de palestrantes nos eventos do CRCMG - Portaria CRCMG n.º 074/2014</li> <li>Resolução CRCMG n.º 403/2018 - estabelece condições e critérios para a realização de cursos presenciais e palestras pelo CRCMG</li> </ul>
	<b>Promover a capacidade da liderança</b>	<ul style="list-style-type: none"> <li>Plano de Cargos, Carreiras e Salários (PCCS) dos empregados do CRCMG - Resolução CRCMG n.º 428/2021</li> <li>Resolução CFC n.º 1.604/2020, que dispõe sobre as eleições diretas dos Conselhos Regionais de Contabilidade</li> <li>Portaria CRCMG n.º 008/2021 - Plano de Desenvolvimento de Líderes</li> <li>Regulamento de Avaliação de Desempenho Profissional, que integra o PCCS</li> <li>Levantamento de Necessidade de Treinamentos (LNT), realizado anualmente</li> <li>Regulamento Geral dos Conselhos de Contabilidade - Resolução CFC n.º 1.612/2021</li> </ul>



Mecanismo Estratégia	Prática	Ato normativo
	Gerir riscos	<ul style="list-style-type: none"> <li>Comissão de Governança, Riscos e <i>Compliance</i> do CRCMG - Portaria CRCMG n.º 107/2018</li> <li>Política de Gestão de Riscos do CRCMG - Resolução CRCMG n.º 413/2019</li> <li>Plano de Gestão de Riscos do CRCMG - Resolução CRCMG n.º 414/2019</li> </ul>
	Estabelecer a estratégia	<ul style="list-style-type: none"> <li>Planejamento Estratégico do Sistema CFC/CRCs - Resolução CFC n.º 1.543/2018</li> <li>Planejamento Estratégico do CRCMG - ISO 9001</li> </ul>
	Promover a gestão estratégica	<ul style="list-style-type: none"> <li>Manual da Qualidade - ISO 9001</li> </ul>
	Monitorar o alcance dos resultados organizacionais	<ul style="list-style-type: none"> <li>Relatório de Gestão do CRCMG</li> <li>Sistema de Gestão por Indicadores</li> </ul>
	Monitorar o desempenho das funções de gestão	<ul style="list-style-type: none"> <li>Plano de Trabalho Anual</li> </ul>

Mecanismo Controle	Prática	Ato normativo
	Promover a transparência	<ul style="list-style-type: none"> <li>Resolução CFC n.º 1.439/2013 - regula o acesso a informações, previsto na Lei n.º 12.527/2011</li> <li>Regimento Interno da Comissão Permanente de Transparência do CRCMG - Portaria CRCMG n.º 069/2016</li> <li>Comissão Permanente de Transparência - Portaria CRCMG n.º 013/2020</li> <li>Termos de parcerias divulgados no portal da transparência e acesso à informação</li> </ul>
	Garantir a <i>accountability</i>	<ul style="list-style-type: none"> <li>Relatório de Gestão</li> <li>Resolução CFC n.º 1.544/2018 - regula os direitos do usuário de serviços públicos no Sistema CFC/CRCs</li> <li>Carta de Serviços ao Cidadão - Resolução CRCMG n.º 394/2018</li> </ul>
	Avaliar a satisfação das partes interessadas	<ul style="list-style-type: none"> <li>Portaria CRCMG n.º 014/2020 - designa a Ouvidora-Geral do CRCMG</li> <li>Planejamento Estratégico do Sistema CFC/CRCs 2018/2027 - Resolução CFC n.º 1.543/2018</li> <li>Sistema de Gestão por Indicadores</li> </ul>
	Avaliar a efetividade da auditoria interna	<ul style="list-style-type: none"> <li>Regulamento Geral dos Conselhos de Contabilidade - Resolução CFC n.º 1.612/2021</li> <li>Resolução CRCMG n.º 408/2019 - estabelece a estrutura organizacional do Conselho</li> </ul>



## Lei Geral de Proteção de Dados Pessoais

Em 2021, o CRCMG, com o apoio da Comissão de Implantação da LGPD, instituída por meio da Portaria CRCMG n.º 129/2020, realizou diversas ações de adequação à Lei n.º 13.709, de 14 de agosto de 2018, a Lei Geral de Proteção de Dados Pessoais (LGPD), com destaque para a aprovação dos seguintes normativos:

- Política de privacidade
- Política de proteção de dados
- Política de armazenamento de dados
- Política de controle de ativos
- Política de incidentes de segurança da informação
- Política de notificação de incidentes de segurança da informação
- Política de segurança da informação
- Política de acesso lógico
- Política de *Cookies*

Além disso, foram realizadas as seguintes ações de adequação do CRCMG à LGPD:

- Termo de Consentimento de Funcionários e Conselheiros para o tratamento de dados pessoais
- Aditivos contratuais, com a inclusão de cláusulas de adequação à LGPD
- Desenvolvimento de um sistema de solicitações referentes à LGPD, disponível no portal do CRCMG
- Desenvolvimento de um sistema de gerenciamento para o envio dos informativos eletrônicos e de e-mails de divulgação de eventos
- Avaliação para identificação de eventuais lacunas entre o cenário atual e as exigências da LGPD
- Definição de um plano de comunicação da Comissão de Implantação da LGPD
- Revisão do Regulamento de Divulgação de Informações nos meios de comunicação do CRCMG
- Definição de indicadores de acompanhamento da LGPD
- Alteração do Sistema de Cadastro de Estudantes
- Desenvolvimento de um sistema para o levantamento do inventário de dados pessoais
- Inclusão de termos de privacidade e termos de uso para o portal, sistemas e demais canais de contato com os titulares dos dados
- Revisão e adequação dos níveis de permissões de acesso a sistemas e informações, de acordo com o perfil e as atividades que cada usuário realiza

Em 2022, o CRCMG pretende finalizar o levantamento do inventário de dados pessoais, garantindo, com isso, o *compliance* completo com a LGPD.

## Sistema de Gestão de Qualidade

O CRCMG é certificado na Norma ISO 9001 desde 2005, como forma de manifestar o seu compromisso com o foco no cliente e a melhoria contínua, sendo que praticamente todos os processos organizacionais estão mapeados e documentados. Anualmente, são realizadas as auditorias interna e externa, para verificar a conformidade das atividades com os procedimentos definidos, os requisitos legais e a Norma ISO 9001:2015.

Assim, além de adotar a Identidade Organizacional do Sistema CFC/CRCs, o CRCMG, certificado na Norma ISO 9001, também definiu sua política e seus objetivos da qualidade.

### Política da qualidade

O CRCMG tem o compromisso de garantir a qualidade dos serviços de registro, fiscalização e educação continuada do profissional da contabilidade, assegurando a melhoria contínua do sistema de governança e *compliance*.

### Objetivos da qualidade

- Aperfeiçoar, ampliar e difundir ações de registro, fiscalização e educação continuada;
- Fortalecer a imagem do CRCMG perante a sociedade e a classe contábil;
- Assegurar meios e recursos que permitam o cumprimento das políticas e diretrizes da gestão;
- Fortalecer o conhecimento e as habilidades técnicas dos conselheiros e funcionários do CRCMG.



## Plano Anual de Contratações

O Plano Anual de Contratações (PAC) é um documento que consolida todas as contratações e renovações que o CRCMG pretende realizar ou prorrogar no exercício subsequente, de modo a obter melhorias no planejamento dos itens e na governança, proporcionando maior transparência e controle neste processo, uma vez que sua divulgação integral é realizada no portal do CRCMG.

Desde 2018, o CRCMG utiliza o PAC como ferramenta de planejamento de suas contratações e renovações, realizando o acompanhamento periódico de sua execução e mantendo atuante a governança das aquisições.

**127**

Quantidade prevista

**107**

Quantidade executada

## Atividade de correição e apuração de ilícitos administrativos

O CRCMG abre processo de sindicância e inquérito administrativo caso dirigentes e funcionários pratiquem ações em descumprimento de norma legal ou regimental. Além disso, a Comissão de Conduta apura as denúncias de infrações que estão em desacordo com o Código de Conduta. Em 2021, não foram abertos Processos Administrativos Disciplinares (PADs). No entanto, houve a aplicação de penalidade de advertência a funcionário, conforme previsto no Regulamento dos Empregados do CRCMG. Também não foram recebidas denúncias de descumprimento do Código de Conduta por parte de funcionários ou colaboradores. Cabe destacar que as denúncias de descumprimento do código por parte de conselheiros são apuradas pela comissão instituída pelo CFC.

### Legislação Aplicada

Resolução CRCMG n.º 396/2018 – Regimento Interno do CRCMG

Portaria CRCMG n.º 6/2011 – Regulamento dos Empregados do CRCMG

Resolução CRCMG n.º 325/2011 – Regulamento de Processo Administrativo Disciplinar dos Empregados do CRCMG

Resolução CFC n.º 1.523/2017 – Código de Conduta para os Conselheiros, Colaboradores e Funcionários dos Conselhos Federal e Regionais de Contabilidade

## Alocação de Recursos

Os projetos, metas e indicadores traduzem os objetivos estratégicos em ações operacionais. Assim, as prioridades da gestão 2021 foram evidenciadas por meio da execução dos seguintes programas e recursos alocados:

**A**

Investimentos em tecnologia da informação para cumprimento de 36 itens do Plano Diretor de Tecnologia da Informação

**B**

Contratação de ferramentas de tecnologia da informação que tornem os processos mais sustentáveis e proporcionem melhor comunicação e agilidade

**C**

Ações de cobrança e novas metodologias que gerem resultados financeiros melhores e reduza a inadimplência

**D**

Ações de responsabilidade socioambiental que aperfeiçoem o relacionamento da entidade com a sociedade

**E**

A elaboração anual do “Plano Anual de Contratações”, em consonância com os projetos do Plano de Trabalho e Orçamento para consolidar as contratações que o Conselho pretende realizar ou prorrogar, no exercício subsequente

**F**

Dar publicidade das ações desenvolvidas na mídia social e em outros meios de comunicação como forma de prestar contas e cientificar um maior número de profissionais

Já a alocação de recursos nos programas foi realizada de acordo com as perspectivas de atuação e atribuições legais do CRCMG.

**\$**

**R\$ 3.381.500,31**

Valor total efetivamente gasto com a função de fiscalização do exercício profissional

**\$**

**R\$ 3.353.110,60**

Valores gastos com as demais atividades finalísticas (registro, normatização, julgamento e orientação)

**\$**

**R\$ 152.234,00**

Valores gastos com indenizações a conselheiros

## Desempenho

O CRCMG adota o Sistema de Gestão por Indicadores (SGI) e o Sistema de Plano de Trabalho (SPT) como formas e instrumentos de monitoramento da execução e resultado do planejamento.

Enquanto o desempenho dos objetivos estratégicos é monitorado por meio de indicadores, o SPT permite controlar as ações previstas, detalhar as ações executadas e avaliar se as metas estimadas foram alcançadas. Nesse contexto, os objetivos estratégicos, os indicadores de gestão e os projetos do Plano de Trabalho são os balizadores das ações do CRCMG.

A seguir, para cada área finalística do CRCMG – Fiscalização, Registro e Educação Continuada –, é apresentada uma análise detalhada dos principais projetos e ações e dos indicadores de destaque relacionados, sendo demonstrados, também, os desafios futuros.

## FISCALIZAÇÃO

A fiscalização do exercício da profissão contábil é função precípua do CRCMG, definida no Decreto-Lei n.º 9.295/1946, embasada no Código de Ética Profissional do Contador (NBC PG 01) e demais normativos aplicáveis, editados pelo CFC.

A fiscalização ocorre de maneira proativa, por meio da realização de diligências presenciais ou eletrônicas, e de maneira reativa, com a apuração de denúncias realizadas pela sociedade.

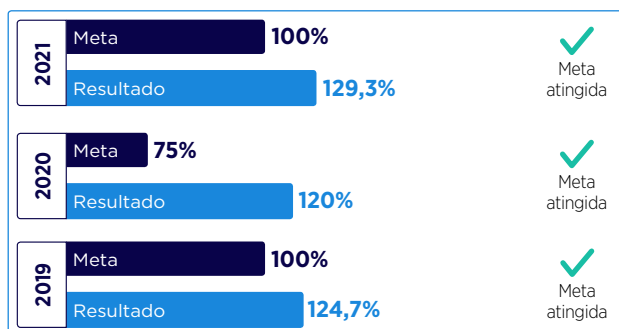
O foco desse trabalho é garantir que os serviços contábeis sejam realizados de maneira técnica e ética, visando proteger a sociedade e evitar possíveis danos ocasionados por uma atuação profissional em desconformidade com os princípios legais.



**R\$ 14.288.587,56**  
Investimento total

### Indicadores

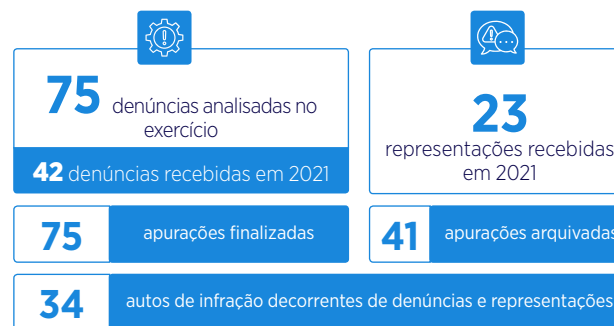
#### Índice de realização de diligências



Em 2021, novamente, o CRCMG conseguiu realizar um número superior de diligências, comparado com o que havia sido previsto. Isso reforça o compromisso do CRCMG de cumprir com seu papel institucional de proteger a sociedade e garantir que os serviços contábeis sejam realizados com ética, boa técnica e legalidade.

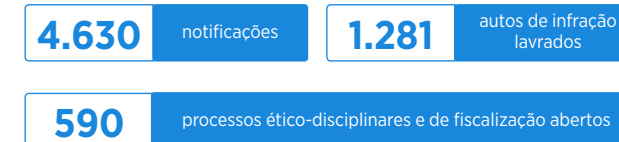


#### Denúncias e representações



**90** dias é o tempo médio de tramitação das denúncias

#### Notificações e autos de infrações

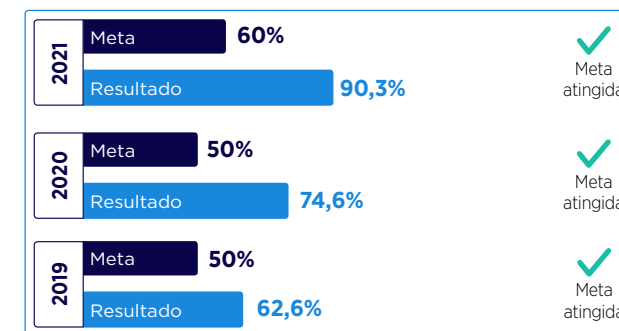


Houve 8 processos julgados contra pessoas físicas (leigos) atuando sem registro.

Em 2021, não houve processos referentes ao exercício ilegal de profissão encaminhados ao Ministério Público.

Foram 15.185 declarações de não ocorrência de operações suspeitas ao Conselho de Controle de Atividades Financeiras (Coaf), em cumprimento à Resolução CFC n.º 1.530/2017.

#### Tempo médio de julgamento dos processos\*



\* Corresponde aos processos julgados dentro do prazo, sendo que o prazo para julgamento de um processo no CFC/ CRC é de até 180 (cento e oitenta) dias, a contar da data da juntada do Aviso de Recebimento (AR).

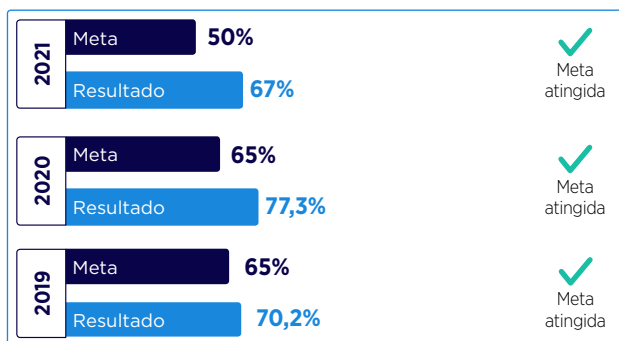


Em 2021, o CRCMG atingiu a meta estabelecida quanto ao julgamento de processos de fiscalização dentro do prazo, com a melhor performance dos últimos anos, o que demonstra o compromisso com a entrega de resultado, à sociedade, da principal função finalística desta entidade.

**1.179**  
processos julgados

**1.065**  
processos julgados dentro do prazo

### Ética na profissão\*



\* Corresponde ao percentual de processos com penalização.

O indicador “Ética na Profissão”, cuja meta foi atingida, demonstra que o Conselho age efetivamente na proteção da sociedade, penalizando os profissionais que cometem infrações.

**1.179** processos julgados

**790** processos com penalização

**518** processos julgados pela Câmara de Fiscalização, Ética e Disciplina

### Penalidades:

- 13** Arquivados
- 115** Arquivados por despacho da Vice-Presidente
- 5** Advertências reservadas
- 247** Multas combinadas com advertência reservada
- 25** Multas combinadas com censura pública
- 88** Multas combinadas com censura reservada
- 3** Censuras reservadas
- 12** Suspensões combinadas com censura pública
- 3** Suspensões combinadas com censura pública e multa
- 1** Suspensão combinada com cassação e censura pública
- 2** Cassações do exercício profissional combinadas com censura pública
- 1** Cassação do exercício profissional combinada com censura reservada
- 2** Multas combinadas com cassação do exercício profissional e censura pública
- 1** Outra penalidade

**538** multas



**R\$ 652.489,42**  
Total de multas aplicadas



**R\$ 156.188,24**  
Total de multas arrecadadas

### Principais projetos e ações

#### Fiscalização de organizações contábeis, profissionais da contabilidade e empresas não contábeis

##### Objetivos:

- promover a fiscalização preventiva;

- exigir a obrigatoriedade da escrituração contábil de todas as empresas;
- fazer cumprir as normas brasileiras, os princípios de contabilidade e as orientações emanadas de resoluções do CFC;
- coibir o exercício da profissão contábil por pessoas não habilitadas;
- verificar o registro profissional dos responsáveis e executores de serviços contábeis de empresas não contábeis;
- analisar as demonstrações contábeis com base na legislação e em observância às NBCs e aos princípios de contabilidade.

#### Principais análises realizadas durante as diligências

- 2.019** Registros de organização contábil
- 2.526** Obrigatoriedades de profissional da contabilidade responsável técnico em entidades não contábeis (artigo 15 do Decreto-Lei n.º 9.295/1946)
- 799** Decores
- 8** Averbações contratuais
- 1** Contrato de prestação de serviço
- 1** Escrituração contábil
- 125** Publicidades de serviços contábeis (artigo 20 do Decreto-Lei n.º 9.295/1946)

#### Outras análises realizadas durante as diligências

- 16** Auditoria
- 366** Baixa de registro
- 5** Ficha perfil
- 262** Orientativa - 1ª visita
- 1** Contrato de prestação de serviço
- 8** Perícia
- 7** Outras (entrega de autos de infrações e notificações)



## Reuniões Regimentais

**16**

reuniões do Conselho Diretor

**12**

reuniões plenárias

**12**

reuniões do Tribunal Regional de Ética e Disciplina (Tred)

**12**

- reuniões das Câmaras:
- Fiscalização, Ética e Disciplina
    - Registro
  - Desenvolvimento Profissional
  - Administração e Planejamento
    - Controle Interno

Seguindo o Regimento Interno do CRCMG, mensalmente, ocorrem as reuniões regimentais, nas quais as câmaras, o Plenário e o Tribunal de Ética e Disciplina (Tred) deliberam sobre os assuntos de sua competência. Em 2021, essas reuniões foram realizadas, em sua maioria, virtualmente, em função da pandemia, sem prejuízo para a qualidade do trabalho.

## Campanhas Institucionais

As campanhas são definidas para que o Conselho atinja seu público-alvo – profissionais, organizações contábeis e sociedade – e fortaleça não só sua imagem, mas, principalmente, amplie a efetividade de suas ações de fiscalização preventiva, em defesa da sociedade. As campanhas são divulgadas em diversas mídias, tais como TV, rádio, redes sociais e jornais impressos, tendo em vista a abrangência e a importância do assunto.

Com a pandemia, o CRCMG se mostrou ainda mais atuante, com publicações constantes nas redes sociais e campanhas de comunicação mostrando a importância do contador para a sociedade. Foram intensificadas ações de comunicação, que acompanharam e monitoraram temas de interesse da classe a serem divulgados.

## Comunicação institucional do CRCMG:

- Publicação, nas redes sociais, de posts de plantão e alerta, com informações sobre prorrogações de prazos, medidas adotadas e divulgação de material do CFC.
- Inserção de **883** notícias no portal do Conselho.
- Realizadas **1.353** postagens nas redes sociais (Facebook, Instagram e LinkedIn), com **143.615** interações recebidas, considerando todas as interações e engajamentos.

## Comissões institucionais

Os Grupos de Estudos Técnicos (GETs) e comissões têm como missão debater, estudar e sugerir melhorias nos assuntos de interesse da classe contábil, contando com a participação de profissionais da capital e do interior do estado. Em 2021, em função da pandemia, a maioria das reuniões foram realizadas virtualmente.

GET/ Comissão	Reuniões	Eventos realizados
Comissão de Relacionamento Institucional com Entidades Públicas	0	0
Comissão Especial de Estudos Técnicos sobre <i>International Financial Reporting Standards</i> (IFRS)	7	1
Comissão Especial do Fundo da Infância e Adolescência (FIA)	0	2
Comissão Estadual do Jovem Contabilista e da Integração Estudantil	3	8
Grupo de Estudos Técnicos da Área Pública	8	7
Grupo de Estudos Técnicos da Área Tributária	5	8
Grupo de Estudos Técnicos da Mulher Empreendedora	4	3
Grupo de Estudos Técnicos da Tecnologia	3	3
Grupo de Estudos Técnicos de Auditoria	4	3
Grupo de Estudos Técnicos de Cooperativismo	4	4
Grupo de Estudos Técnicos de Ensino	3	4
Grupo de Estudos Técnicos de Integração Sindical	0	1
Grupo de Estudos Técnicos de Normas Contábeis	2	1
Grupo de Estudos Técnicos de Organizações Contábeis	2	2
Grupo de Estudos Técnicos de Perícia, Arbitragem e <i>Blockchain</i>	0	7
Grupo de Estudos Técnicos do Agronegócio	0	1
Grupo de Estudos Técnicos do Programa de Voluntariado da Classe Contábil	2	2
Grupo de Estudos Técnicos do Terceiro Setor	2	5
<b>Total</b>	<b>49</b>	<b>62</b>

## REGISTRO

A área de Registro coordena e supervisiona o registro e o cadastro dos profissionais da contabilidade e das organizações contábeis em Minas Gerais.

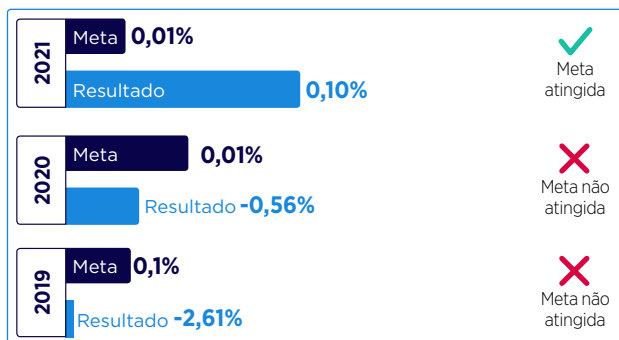
O foco desse trabalho é garantir que os serviços contábeis sejam realizados por profissionais habilitados, motivo pelo qual o registro no CRCMG é obrigatório para o exercício da profissão, conforme previsto no Decreto-Lei n.º 9.295/1946.



**R\$ 695.093,84**  
Investimento total

### Indicadores

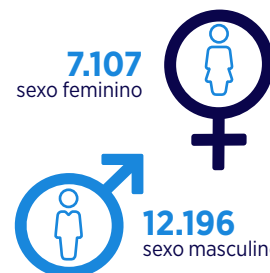
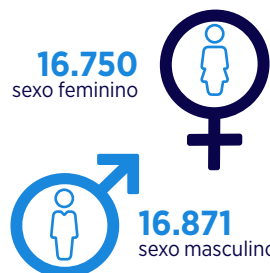
#### Índice de evolução de registros profissionais ativos



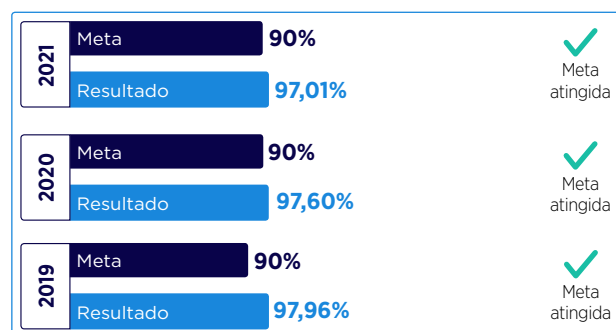
Em 2021, o CRCMG atingiu a meta estipulada neste indicador, o que não vinha ocorrendo nos anos anteriores. Tal situação decorreu de um decréscimo nos pedidos de baixa de registro profissional, bem como do aumento do número de novos registros, decorrentes, possivelmente, tanto da valorização da profissão contábil quanto das ações de fiscalização implementadas, especialmente a notificação de profissionais que atuavam sem registro. Tais ações foram intensificadas em 2021 em função da parceria implementada entre o CFC e o Ministério do Trabalho e Previdência, a qual possibilitou

o acesso à relação dos registros da Relação Anual de Informações Sociais (Rais) e do Cadastro Geral de Empregados e Desempregados (Caged).

#### Registros ativos por gênero e categoria



#### Tempo médio de julgamento de processos de registro\*



\* Corresponde aos processos julgados dentro do prazo, sendo que o prazo para julgamento de um processo no CRC é de 60 (sessenta) dias, a contar da data do último protocolo de saneamento do processo.



Em 2021, o CRCMG atingiu a meta estipulada para o indicador. A celeridade nos julgamentos dos processos deve-se à informatização dos procedimentos, como a adoção do Sistema de Processo Eletrônico de Registro (Sper).

### Principais projetos e ações

#### Registro de profissionais

**Registro profissional:**  
**1.964** registros definitivos  
**70** alterações definitivas de categoria  
**103** alterações de nome ou nacionalidade  
**55** baixas de registro por transferência  
**1.992** baixas de registro  
**457** restabelecimentos de registro  
**54** transferências para o CRCMG  
**407** cancelamentos por falecimento  
**69** indeferimentos de baixa de registro



A Câmara de Registro é a responsável por analisar as solicitações dos profissionais e organizações contábeis que visam a inclusão ou alteração de dados cadastrais no CRCMG. Todos os processos referentes à solicitação de novos registros, alterações de nome, categoria profissional, natureza jurídica da organização, baixas e cancelamentos de registros são analisados pelos conselheiros da câmara, que julgam pelo deferimento ou indeferimento da solicitação.

Outra ação continuada foi a emissão da carteira de identidade digital. O documento permaneceu sendo disponibilizado aos profissionais, sendo o processo realizado totalmente a distância, com o envio de um formulário específico para coleta dos dados biométricos e de imagem.

## Cobrança administrativa e judicial

### Inadimplência profissional



### Inadimplência de organizações contábeis



Em 2021, apesar do cenário econômico desfavorável em função da crise gerada pela pandemia de Covid-19, o CRCMG conseguiu atingir as metas estipuladas para a inadimplência de profissionais e organizações contábeis.

Quando não há o pagamento da anuidade no prazo legal estipulado, o débito é inscrito em dívida ativa, com o posterior envio para protesto. Caso a inadimplência se mantenha, e, em última instância, nos casos cabíveis, há a execução fiscal.

## Apoio às delegacias e representações



**35** delegados representantes

**1** Seminário de Conselheiros, Delegados Representantes, Coordenadores de GETs e Comissões e Líderes do CRCMG

Os delegados representantes são a representação político-institucional do Conselho no interior do estado. Assim, os projetos e as ações definidos pela direção do CRCMG são implementados em todo o Estado de Minas Gerais.

## EDUCAÇÃO CONTINUADA

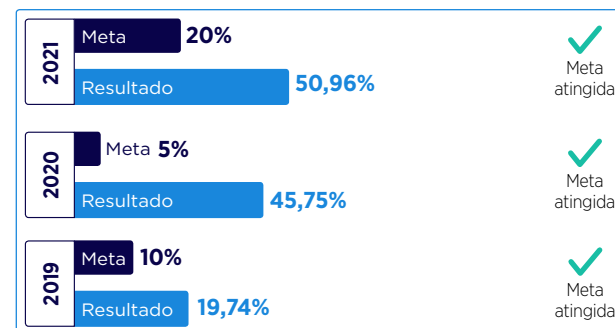
A educação continuada visa desenvolver competências para qualificar, atualizar e aprimorar o conhecimento dos profissionais, de forma que eles atuem no mercado em conformidade com os normativos vigentes.



**R\$ 816.552,41**  
Investimento total

## Indicadores

### Participação dos profissionais da contabilidade em eventos de capacitação de educação continuada



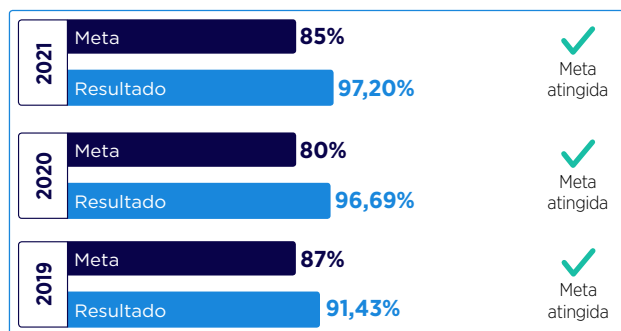
### 26.975 profissionais da contabilidade participantes em eventos do CRCMG:

Cursos presenciais e *online*: **11.774**  
Cursos EAD: **1.112**  
Seminários: **1.611**  
Fóruns: **1.853**  
Cafés com o Contabilista: **7.416**  
Palestras: **2.446**  
Convenção: **763**

Em 2021, houve um aumento expressivo do número de profissionais da contabilidade que participaram dos eventos de capacitação promovidos pelo CRCMG, o que foi ocasionado pelo aumento do número de eventos *online* oferecidos. O CRCMG tem intensificado a realização de eventos nessa modalidade, o que se mostrou ser uma decisão acertada, uma vez que o uso da tecnologia permite um maior alcance, possibilitando que os profissionais da contabilidade mineiros participem dos eventos mesmo estando em regiões remotas do estado. Além disso, o Conselho tem aumentado o número de cursos a distância oferecidos, sendo que, nesse caso, não há a tutoria de um instrutor.

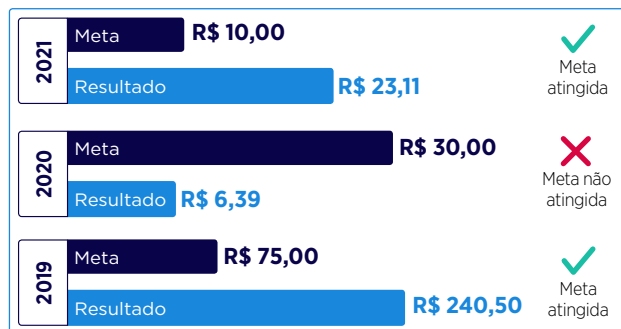


## Avaliação dos eventos



A meta estabelecida para o período foi atingida, o que comprova a preocupação do CRCMG em manter a qualidade dos eventos ofertados.

## Investimentos em educação continuada por profissional da contabilidade\*



\* Investimento por profissional da contabilidade registrado e em dia, participante dos eventos.

A meta estipulada para o período foi atingida. Com a realização de eventos na modalidade *online*, houve uma redução grande de custos por parte do CRCMG. Isso não corresponde a uma diminuição da qualidade dos eventos, mas sim a uma maior eficiência na gestão: a capacidade de realizar mais gastando menos.

## Principais projetos e ações

### Programa de Educação Profissional Continuada (PEPC)



**499** cursos e eventos do CRCMG pontuaram no PEPC, sendo **460** cursos e **39** eventos  
**3.141** pontos para auditores  
**3.126** pontos para responsáveis técnicos  
**3.230** pontos para peritos

A Educação Profissional Continuada (EPC) é a atividade que visa manter, atualizar e expandir os conhecimentos, as habilidades multidisciplinares e as competências técnicas e profissionais, além de desenvolver o comportamento social, moral e ético dos profissionais da contabilidade, como elementos indispensáveis à qualidade dos serviços prestados e ao pleno atendimento das normas que regem o exercício da profissão contábil. O Programa de Educação Profissional Continuada (PEPC) é regulamentado pela NBC PG 12 (R3), com o objetivo de fomentar a formação continuada dos profissionais da contabilidade. Além de credenciar as capacitadoras habilitadas a oferecer cursos pontuados no PEPC e de aprovar a pontuação desses cursos, a Comissão de Educação Profissional Continuada do CRCMG recebe e julga as prestações de contas dos profissionais obrigados ao cumprimento do programa. Visando possibilitar que os profissionais atinjam a pontuação desejada, o Conselho ainda oferece diversos cursos e eventos que pontuam no programa, que podem ser realizados pelos profissionais registrados e em situação regular.

## Promoção da Educação Continuada – realização de eventos



O CRCMG continuou com o seu compromisso de oferecer oportunidades de capacitação para os profissionais da contabilidade, como uma forma de fiscalização preventiva, uma vez que, devidamente capacitados, as chances de eles cometerem erros técnicos e infrações serão menores. Além da ampliação dos cursos na modalidade de Ensino a Distância (EAD), o Conselho passou a realizar cursos *online*, que contam com a tutoria do instrutor, realizados por meio de plataforma de videoconferência. Com isso, os profissionais de todo o estado podem realizar os cursos, aumentando a difusão do conhecimento entre a classe contábil mineira.

## Apoio à realização de eventos da área contábil



Em 2021, o CRCMG manteve sua representação em palestras, algumas delas realizadas a distância, atendendo às solicitações de instituições de ensino, entidades representativas da classe contábil e delegados, de maneira a ampliar a abrangência das ações de desenvolvimento profissional, o que também é obtido por meio dos eventos realizados em parceria com outras entidades. Com o objetivo de orientar os futuros profissionais da contabilidade, o Conselho também se faz presente em solenidades de colação de grau das instituições de ensino mineiras, quando convidado.



## Ampliação e modernização do acervo bibliográfico



**71** novos livros adquiridos em 2021  
**19** recebidos como doação

**262** atendimentos da biblioteca do CRCMG, sendo **211** por e-mail, **15** por telefone e **36** presenciais

Como uma fonte de conhecimento para os profissionais, os acadêmicos e a comunidade, a Biblioteca Professor Antônio Lopes de Sá disponibiliza aos seus usuários um atendimento diferenciado. Com um acervo gerenciado em sistema específico, além do conteúdo voltado para a contabilidade, a biblioteca disponibiliza materiais de outras áreas afins, como Administração, Direito, Economia e Ciências Humanas, bem como fotografias e material audiovisual.

## Gestão de pessoas

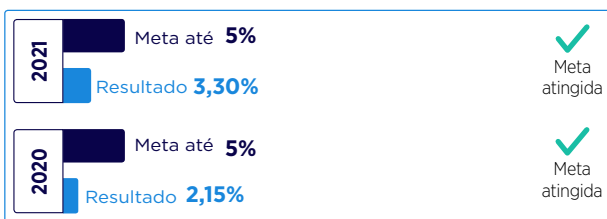
Em 2021, a força de trabalho do CRCMG contou com 101 colaboradores (87 empregados efetivos, dois empregados comissionados, dez trabalhadores terceirizados e dois menores aprendizes), conforme demonstrado no gráfico desta seção, sendo que, desse total, 18 atuam diretamente em atividades de fiscalização.

Em comparação aos números de 2020, houve uma redução de três colaboradores, resultado do desligamento de três funcionários.

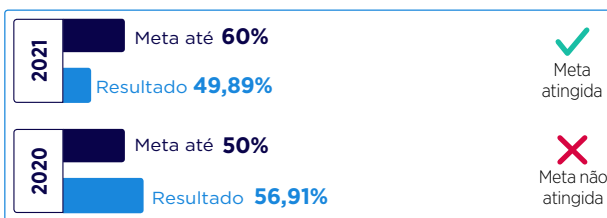
Colaboradores	2020	2021
Empregados efetivos	90	87
Comissionados	2	2
Aprendizes	2	2
Terceirizados	10	10
<b>Total</b>	<b>104</b>	<b>101</b>



## Taxa de Desligamento



## Índices de Despesa com Pessoal



Com relação à evolução dos gastos de pessoal apresentada nos últimos dois anos, percebem-se pequenas variações entre 2020 e 2021. Tais variações decorrem, principalmente, do reajuste salarial de 5,20% aplicado no exercício de 2021 e de progressões horizontais de empregados habilitados, conforme estabelecido no Plano de Cargos, Carreiras e Salários dos empregados do CRCMG, aprovado pela Resolução CRCMG n.º 428/2021.

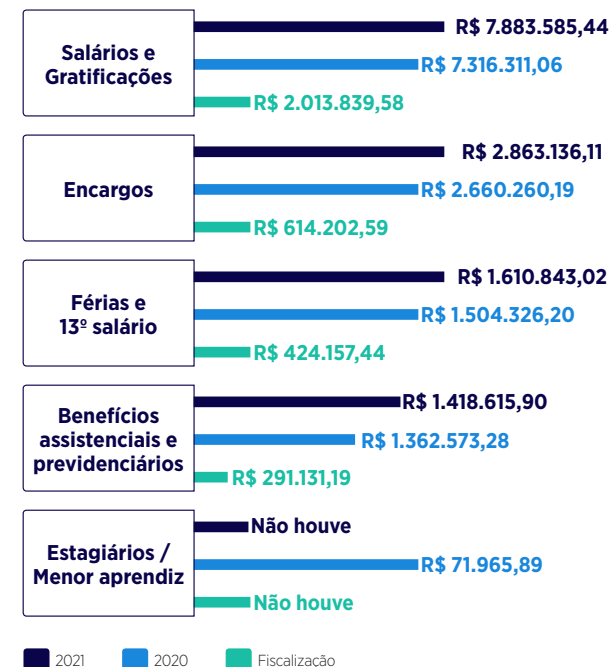
## Despesa de Pessoal

**R\$13.776.280,47**  
2021

**R\$12.915.436,62**  
2020



## Comparativo dos gastos com pessoal



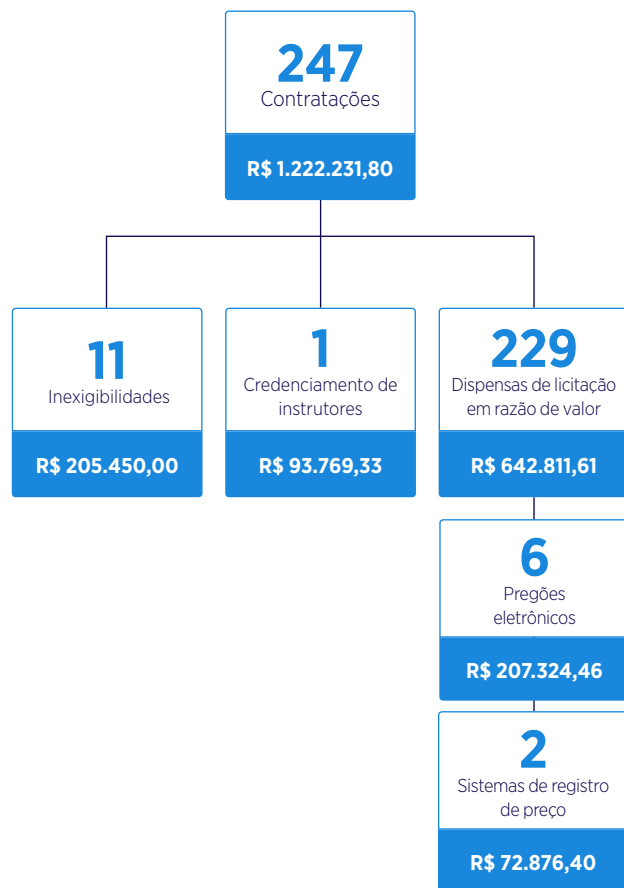
## Gestão de licitações e contratos, incluindo de Tecnologia da Informação

As contratações do CRCMG são regidas pelos princípios da Constituição Federal de 1988 e possuem conformidade com os normativos legais que regem a matéria, em especial: a Lei n.º 8.666/1993; a Lei n.º 10.520/2002; a Lei Complementar n.º 123/2005; o Decreto n.º 7.892/2013; o Decreto n.º 10.024/2019 e a Instrução Normativa MPDG n.º 5/2017.

Além disso, o CRCMG conta com diversas instâncias de controle, entre elas: a Comissão de Planejamento das Contratações, a Gerência Administrativa e Financeira, a Comissão Permanente de Licitação, os Pregoeiros, a Controladoria Interna e a Assessoria Jurídica. O Conselho conta, ainda, com equipes de planejamento

de contratações, responsáveis pela elaboração dos documentos relativos aos procedimentos de contratação na fase interna. E as contratações e prorrogações contratuais também foram vinculadas ao Plano Anual de Contratações (PAC) de 2021, que está disponível no site do CRCMG.

As contratações em 2021 totalizaram R\$ 1.222.231,80, das quais 69,40% foram realizadas, principalmente, por meio de Dispensa de Licitação e inexigibilidades, e 22,93%, por formalização de pregões eletrônicos, para atender aos programas de Suporte e Apoio a Atividades Fins e Gestão de Educação Continuada, conforme o diagrama a seguir.

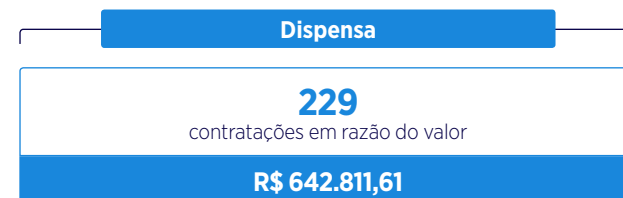


A redução de 15,61% nos valores contratados por meio de Pregão Eletrônico decorreu de contratações de serviços continuados com limpeza e conservação, vigilância, apoio administrativo e operacional, além da reforma predial, cujos contratos se mantiveram em vigor em 2021. O credenciamento dos instrutores foi realizado para atender à demanda de cursos EAD, visando manter as ações de desenvolvimento profissional. Quanto às contratações por inexigibilidade, destaca-se que elas foram realizadas, especialmente, para atender às demandas de palestras para a XIII Convenção de Contabilidade.

### Contratações diretas

Foram realizadas 229 contratações diretas, sendo R\$642.811,61 em razão do valor estabelecido conforme o inciso II do artigo 24 da Lei n.º 8.666/1993, e R\$205.450,00 por inexigibilidade, alocados, principalmente, em treinamentos de educação continuada.

O volume de despesas originadas de contratações diretas se justifica, principalmente, pela representatividade dos contratos celebrados com as instituições de direito público Empresa Brasileira de Correios e Telégrafos (EBCT) e Caixa Econômica Federal (CEF) por dispensa de licitação, nos termos do inciso VIII do artigo 24 da Lei n.º 8.666/1993, referentes aos serviços de postagem de correspondências e de cobrança bancária, respectivamente, além de diversas contratações de valores inferiores ao limite estabelecido no inciso II do artigo 24 da Lei n.º 8666/1993, normalmente relacionadas à manutenção predial, ações de capacitação de pessoal e outros serviços e produtos de baixo custo, cujas contratações também são formalizadas por dispensa de licitação.





## Contratações mais relevantes

Educação Profissional Continuada	
<p><b>Objetivo Estratégico:</b> Aperfeiçoar, ampliar e difundir ações de registro, fiscalização e educação continuada; e assegurar meios e recursos que permitam o cumprimento das políticas e diretrizes da gestão.</p> <p><b>Objeto:</b> Plataforma de gerenciamento de eventos virtuais gamificados com ambiente virtual em 3D e navegação Web, para a XIII Convenção de Contabilidade de Minas Gerais, realizada pelo CRCMG no período de 22/9/2021 a 24/9/2021 e para o evento de lançamento da Convenção, realizado no dia 26/4/2021, ambos em formato virtual.</p> <p><b>Justificativa:</b> Promover a Educação Profissional Continuada, nos termos do Decreto-Lei n.º 9.295/1946, alterado pela Lei n.º 12.249/2010, proporcionando aos profissionais da contabilidade oportunidade de aperfeiçoamento técnico, por meio de palestras que abordam temas atuais e de relevância para o exercício da profissão.</p>	<p>Valor contratado <b>R\$ 29.800,00</b></p> <p>Pregão Eletrônico <b>001/2021</b></p>
<p><b>Objetivo Estratégico:</b> Aperfeiçoar, ampliar e difundir ações de registro, fiscalização e educação continuada; e assegurar meios e recursos que permitam o cumprimento das políticas e diretrizes da gestão.</p> <p><b>Objeto:</b> Credenciamento de pessoas físicas, para a formação de cadastro de instrutores aptos a ministrar cursos presenciais e <i>online</i> (transmitidos ao vivo) e realizar a gravação de conteúdo para a plataforma EAD do CRCMG.</p> <p><b>Justificativa:</b> A contratação de instrutores capacitados é necessária para que o CRCMG possa cumprir com sua missão de proporcionar a atualização, o desenvolvimento e o aprimoramento contínuo dos profissionais da contabilidade registrados no CRCMG, em conformidade com o Programa de Educação Profissional Continuada (PEPC).</p>	<p>Valor contratado <b>R\$ 93.769,33</b></p> <p>Credenciamento de Instrutores <b>003/2021</b></p>
Suporte e Apoio a Atividades Fins	
<p><b>Objetivo Estratégico:</b> Aperfeiçoar, ampliar e difundir ações de registro, fiscalização e educação continuada; e assegurar meios e recursos que permitam o cumprimento das políticas e diretrizes da gestão.</p> <p><b>Objeto:</b> Prestação de serviços de desenvolvimento e criação de portal para o CRCMG, com novo <i>design</i> e taxonomia, incluindo os serviços de migração do conteúdo do site atual para o novo portal, bem como a manutenção preventiva e/ou corretiva deste último por seis meses, além de alterações de estrutura e leiaute, desenvolvimento de novas funcionalidades e atualizações dos conteúdos pelo mesmo período.</p> <p><b>Justificativa:</b> O portal do Conselho é a principal ferramenta de comunicação do CRCMG com a sociedade e com os profissionais da contabilidade. É um canal para disponibilização de diversos serviços, tais como Portal da Transparência, Ouvidoria, Publicações, Legislação, entre outros. Como o portal atual não funciona corretamente a partir de dispositivos móveis, como celulares e tablets, é necessária a construção de um novo portal para atender a essa funcionalidade e para oferecer uma melhor experiência aos usuários, melhorando a comunicação do CRCMG, além de aprimorar a segurança, a qualidade, a rapidez e a disponibilidade dos conteúdos e serviços.</p>	<p>Valor contratado <b>R\$ 28.790,00</b></p> <p>Pregão Eletrônico <b>002/2021</b></p>
<p><b>Objetivo Estratégico:</b> Aperfeiçoar, ampliar e difundir ações de registro, fiscalização e educação continuada; e assegurar meios e recursos que permitam o cumprimento das políticas e diretrizes da gestão.</p> <p><b>Objeto:</b> Execução de serviços comuns de engenharia, compreendendo a reforma e adequação das instalações hidráulicas e elétricas do sistema de abastecimento de água do edifício sede do CRCMG.</p> <p><b>Justificativa:</b> Como forma de propiciar o cumprimento desse objetivo, o CRCMG prevê, em seu plano de trabalho anual, o projeto "Aquisição, construção, instalação e reforma de sede e subsede", o qual municia de recursos orçamentários as rubricas "Obras e Instalações" e "Reforma", para que as correspondentes necessidades de intervenção no prédio possam ser adequadamente executadas, garantindo a manutenção da estrutura física, a segurança e o atendimento às normas e evitando a desvalorização do patrimônio da entidade. Nesse sentido, a contratação de empresa especializada para execução de serviços comuns de engenharia, compreendendo a reforma e adequação das instalações hidráulicas e elétricas do sistema de abastecimento de água do edifício, está plenamente alinhada com o Planejamento Estratégico do Conselho.</p>	<p>Valor contratado <b>R\$ 101.734,46</b></p> <p>Pregão Eletrônico <b>006/2021</b></p>



Informações  
Orçamentárias,  
Financeiras  
e Contábeis

CRCMG  
CONSELHO DE CONTABILIDADE DE FINS GERAIS



## Declaração do Contador do CRCMG

### Mauro Benedito Primeiro

A Gerência de Contabilidade (Gecon), subordinada diretamente à Câmara de Controle Interno, órgão colegiado do Conselho Regional de Contabilidade de Minas Gerais (CRCMG), e à Diretoria Adjunta de Gestão de Recursos (Direg), tem como responsabilidade a coleta de dados, o registro, a elaboração das demonstrações contábeis e a produção de relatórios gerenciais.

O escopo desta declaração tem como base as demonstrações contábeis do CRCMG encerradas em 31 de dezembro de 2021.

As demonstrações contábeis do CRCMG foram elaboradas em observância à Lei n.º 4.320/1964, às Normas Brasileiras de Contabilidade Técnica Aplicada ao Setor Público (NBC TSP 16); ao Manual de Contabilidade do Sistema CFC/CRCs, aprovado pela Resolução CFC n.º 1.161/2009; ao Manual de Contabilidade Aplicada ao Setor Público (MCASP) e à INT/VPCI/ CFC n.º 029/2021 da Câmara de Controle Interno do CFC, conforme orientações da Instrução Normativa TCU n.º 84/2020, da DN-TCU n.º 187/2020, além de outros normativos do Sistema CFC/CRCs.

A conformidade contábil das Demonstrações Contábeis e dos atos da Gestão é realizada pela Câmara de Controle Interno, de acordo com o artigo 17 da Resolução CRCMG n.º 396, de 16 de março de 2018, que aprova o Regimento do Conselho Regional de Contabilidade de Minas Gerais e dá outras providências, alinhado aos procedimentos descritos nos Manuais de Contabilidade e de Auditoria

do Sistema CFC/CRCs. Os demonstrativos contábeis foram analisados pela Câmara de Controle Interno e aprovados pelo Plenário sem apontamentos ou ressalvas.

Esse processo visa assegurar a integridade, fidedignidade e a confiabilidade das informações apresentadas nas demonstrações contábeis, extraídas de sistema informatizado de contabilidade e demais sistemas gerenciais, utilizados pelos Conselhos de Contabilidade, nos quais são registrados os atos e fatos da gestão orçamentária, financeira e patrimonial.

As Demonstrações Contábeis do CRCMG são as seguintes:

- **Balanco Patrimonial (BP)** – é estruturado em Ativo, Passivo e Patrimônio Líquido e evidencia qualitativamente e quantitativamente a situação patrimonial do Conselho Regional de Contabilidade de Minas Gerais.
- **Demonstração das Variações Patrimoniais (DVP)** – evidencia as alterações verificadas no patrimônio, resultantes ou independentes da execução orçamentária, e indica o resultado patrimonial do exercício.
- **Demonstração das Mutações do Patrimônio Líquido (DMPL)** – demonstra a evolução (aumento ou redução) do patrimônio líquido da entidade durante um período.
- **Balanco Orçamentário (BO)** – demonstra o orçamento inicial e suas alterações, confrontando-os com a execução da receita e da despesa.
- **Balanco Financeiro (BF)** – evidencia as receitas e despesas orçamentárias, bem como os ingressos e dispêndios extraorçamentários, conjugados com os saldos de caixa do exercício anterior e os que são transferidos para o início do exercício seguinte.
- **Demonstrativo de Execução de Restos a Pagar (RPP)** – ratifica as despesas empenhadas e efetivamente executadas cuja liquidação tenha sido verificada no exercício.



- **Demonstração dos Fluxos de Caixa (DFC)** – apresenta as entradas e saídas de caixa e as classifica em fluxos operacional, de investimento e de financiamento.
- **Notas Explicativas** – fazem parte das demonstrações contábeis e nelas estão evidenciados os critérios utilizados na elaboração dos demonstrativos.

Os demonstrativos estão publicados no portal do CRCMG, em “Transparência e Prestação de Contas”.

### Desafios

Na busca pela qualidade das nossas informações, primando pela aplicação das boas técnicas, temos ainda desafios a serem superados. A ausência de parametrização no sistema informatizado, em decorrência da complexidade, diversidade e amplitude de implantação de processos, provocou a elaboração de alguns relatórios em planilhas eletrônicas, a partir de dados extraídos do Sistema de Contabilidade, conforme destacamos a seguir:

- **Demonstração do Fluxo de Caixa** – o demonstrativo foi elaborado pelo método direto, com base em dados extraídos do balanço orçamentário e financeiro, segregando-se as atividades de operação, de investimentos e de financiamento.

- **Demonstração das Mutações do Patrimônio Líquido** – elaborada a partir de dados extraídos do Balanço Patrimonial e da Demonstração das Variações Patrimoniais.
- **Gestão de Custos** – atualmente, é adotado sistema informatizado para controle dos custos diretos por projeto/programa, no módulo Plano de Trabalho, cujas informações são geradas a partir dos registros contábeis. Com base nessas informações, o Conselho tem desenvolvido relatórios internos, com o propósito de fomentar a gestão de custos e a avaliação da qualidade do gasto no exercício, sendo uma importante ferramenta de apoio à tomada de decisão dos gestores. Está em fase de estudo a definição da metodologia para a alocação dos custos indiretos aos centros de custos.

### Declaração

Considerando que os normativos trazem orientações quanto aos procedimentos a serem adotados para elaboração do processo de Prestação de Contas e que a documentação apresentada para registro está alinhada aos procedimentos internos de controle, declaro que as informações constantes das Demonstrações Contábeis registradas pela Lei n.º 4.320/1964, pelas Normas Brasileiras de Contabilidade Técnicas do Setor Público, pelo Manual de Contabilidade do Sistema CFC/CRCs, referentes ao exercício de 2021, refletem nos seus aspectos mais relevantes a situação orçamentária, financeira e patrimonial do Conselho Regional de Contabilidade de Minas Gerais.

Mauro Benedito Primeiro

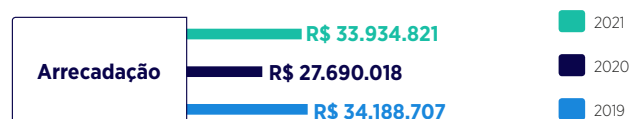
CT CRCMG n.º 054453/O



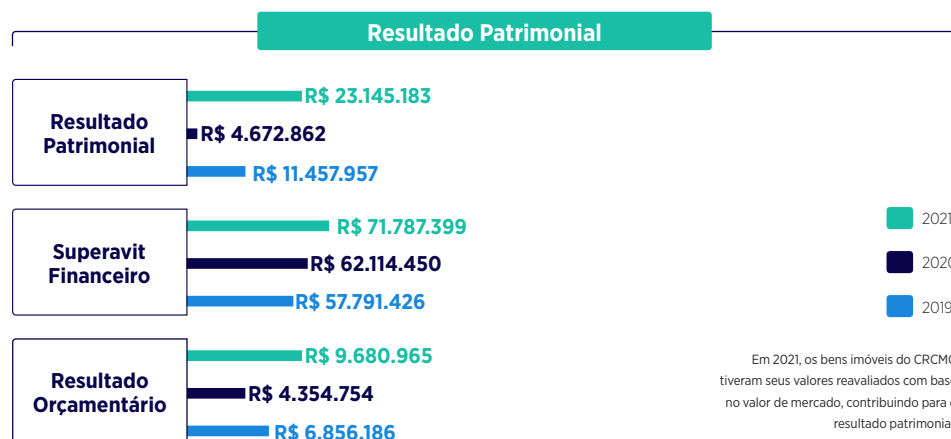
## Gestão Orçamentária e Financeira

O avanço da pandemia de Covid-19 tem impactado diretamente a economia mundial, tanto econômica quanto patrimonialmente, e não há previsão de melhoria em um curto prazo. As inseguranças no cenário econômico brasileiro e as legislações divulgadas pelos governos federal e estaduais, com a finalidade de aliviar as consequências do flagelo decorrente da enfermidade que abateu o mundo nesses últimos dois anos, compeliram os governos, as empresas e a sociedade civil a envidarem esforços em moldar-se à nova realidade imposta pela Covid-19.

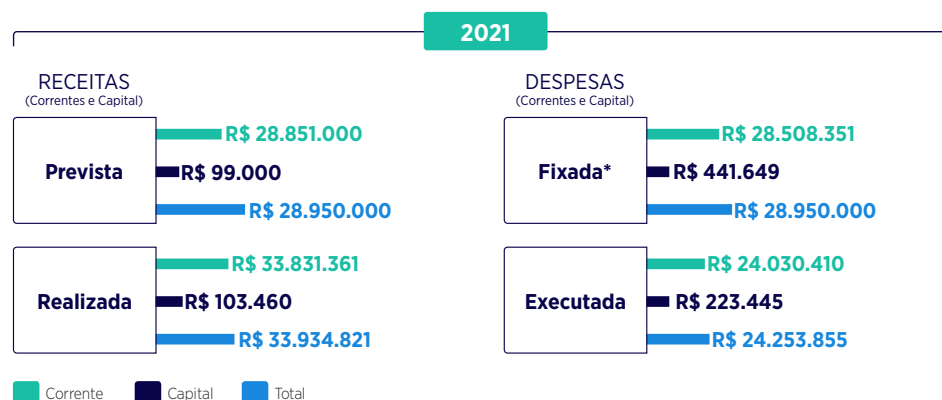
No Sistema CFC/CRCs, a repercussão da pandemia gerou impactos diretos na arrecadação de recursos, oriundos principalmente das anuidades. No CRCMG a consequência foi o aumento de recebimentos, quando comparados com o exercício de 2020 e praticamente a manutenção da arrecadação em relação ao exercício de 2019.



No entanto, levando-se em conta a manutenção na receita e a gestão dos custos financeiros e patrimoniais, o CRCMG permaneceu com suas contas em estabilidade, haja visto que foram adotadas medidas para mitigar o impacto que a pandemia de Covid-19 poderia acarretar. O resultado positivo alcançado em 2021 deve-se principalmente à valorização da profissão contábil pelos profissionais de contabilidade mineiros, que estão apoiando os empresários na gestão administrativa, financeira e contábil de suas empresas.



O orçamento aprovado pela Resolução CRCMG n.º 425/2020 estimou a receita e fixou as despesas para o exercício de 2021 em R\$ 27.150.000. No decorrer do exercício, o Plenário do CRCMG aprovou a abertura de crédito adicional suplementar no valor de R\$ 1.800.000, com recursos de estimativa de excesso de arrecadação no exercício, passando o orçamento para o montante de R\$28.950.000. Houve também a necessidade de realizar aberturas de créditos adicionais suplementares utilizando como recursos anulações parciais e/ou totais de diversas dotações, para adequar as rubricas e projetos com saldos insuficientes para a realização das ações, conforme demonstrado no gráfico a seguir:



A principal fonte de receita corrente do CRCMG é a anuidade, constituída por 4/5 (quatro quintos) da receita bruta do Regional, excetuados os legados, as doações, as subvenções, as receitas patrimoniais, as restituições e outras receitas, quando justificadas. Além da anuidade, há as receitas decorrentes de multas por infrações, multas por ausência à eleição, as de rendimentos de aplicações e as receitas de auxílio corrente ou de capital, quando aprovadas pelo CFC. A receita de capital é oriunda, efetivamente, de alienações de bens patrimoniais do Regional.





## Execução orçamentária

A realização das receitas é caracterizada como disponibilidade de recursos financeiros que ingressam durante o exercício orçamentário. É um instrumento por meio do qual se viabiliza a execução do planejamento.

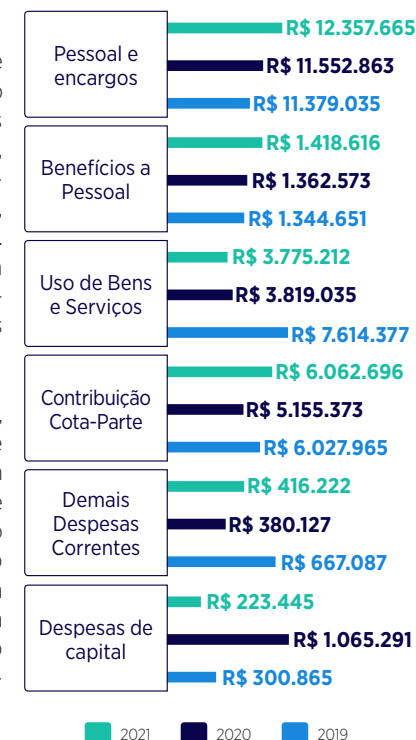
No âmbito do Sistema CFC/CRCs, a receita orçamentária é utilizada em programas e ações, cuja finalidade precípua é atender às necessidades e às demandas da profissão contábil. Além da receita de anuidades, constituem receitas do CRCMG: exploração de bens e serviços (emissão de certificados e certidões de registro profissional); receitas financeiras (multas, juros de mora e atualização monetária sobre anuidades e rendimentos de aplicação financeira); outras receitas correntes, que constituem as receitas com multas por infrações à legislação contábil e multas por ausência à eleição, e as receitas de transferências, referentes às receitas relativas a auxílio concedido pelo CFC. No exercício de 2021, foi arrecadado o valor total de R\$ 33.934.821, sendo 117,22% das receitas previstas para o período.

A tabela abaixo apresenta o comportamento das despesas do CRCMG, em comparação a 2020. Percebe-se que as despesas correntes tiveram um aumento de 7,90%, sendo que as principais variações ocorreram nos seguintes grupos: Despesas com Pessoal, que teve um aumento de 7,26% em decorrência da aplicação da data-base dos funcionários do CRCMG, no mês de março de 2021, como forma de reposição salarial das perdas inflacionárias do período, e um aumento de 17,71% no grupo de despesas tributárias e contributivas, ocasionado pelo aumento na remessa de cota-parte ao CFC, referente

a 20% das receitas arrecadadas, oriundas das atividades-fins do Conselho.

No somatório dos demais grupos, houve queda nas despesas, na ordem de R\$ 105 mil reais, ocasionada pela suspensão das atividades presenciais do Sistema CFC/CRCs, além da redução dos gastos com a realização de cursos e eventos, que passaram a ser realizados na modalidade *online*. Em 2021, 57,33% das despesas correntes foram destinadas para as despesas de pessoal, abrangendo despesas com programa de alimentação ao trabalhador, vale-transporte, plano de saúde, provisões de férias e os encargos patronais. No item "Uso de bens e serviços", foram registrados serviços prestados para atender às atividades do CRCMG, no valor total de R\$ 3.775.212, como também à aquisição de materiais de consumo para o almoxarifado e para as atividades finalísticas das Unidades Organizacionais.

No grupo das despesas de capital, observa-se uma redução de 476,76%, em razão dos baixos investimentos realizados na modernização do parque de informática do CRCMG, com o objetivo de contenção de despesas, em razão das incertezas econômicas, em função da crise de saúde mundial de Covid-19. Contudo houve despesas no valor de R\$ 223.445 com aquisição de *softwares*, obras e instalações e alguns equipamentos para capacitar o Regional e os funcionários para realização de trabalho *home office* e para a adequação da estrutura física do Regional, a fim de preservar a segurança e a saúde dos funcionários e dos profissionais que procuram atendimento presencial. Também foram necessárias reformas e manutenções nas instalações elétricas e hidráulicas da sede do CRCMG.



## Receitas por grupo e elemento

Grupos de Receita	RECEITAS CORRENTES					
	2021			2020		
	Previsto	Realizado	%	Previsto	Realizado	%
Receitas de Contribuições	23.803.444,00	26.139.315,04	109,81	24.570.352,00	22.965.964,61	93,47
Exploração de Bens e Serviços	621.183,00	604.835,38	97,37	676.271,00	444.645,28	65,75
Receitas Financeiras	3.863.404,00	6.112.661,83	158,22	6.485.251,00	3.778.094,53	58,26
Transferências	87.286,00	157.169,79	180,06	113.376,00	75.650,71	66,73
Outras Receitas Correntes	475.683,00	817.378,78	171,83	599.750,00	413.598,87	68,96
<b>RECEITAS CORRENTES</b>	<b>28.851.000,00</b>	<b>33.831.360,82</b>	<b>117,26</b>	<b>32.445.000,00</b>	<b>27.677.954,00</b>	<b>85,31</b>

Grupos de Receita	RECEITAS DE CAPITAIS					
	2021			2020		
	Previsto	Realizado	%	Previsto	Realizado	%
Alienações de Bens	99.000,00	103.460,00	104,51	42.000,00	0,00	0,00
Outras Receitas de Capital	0,00	0,00	0,00	0,00	12.064,00	***
<b>RECEITAS DE CAPITAL</b>	<b>99.000,00</b>	<b>103.460,00</b>	<b>104,51</b>	<b>42.000,00</b>	<b>12.064,00</b>	<b>28,72</b>

## Despesas por grupo e elemento

Grupos de Despesa	DESPESAS CORRENTES					
	Empenhada R\$		Liquidada R\$		Valores Pagos R\$	
	2021	2020	2021	2020	2021	2020
Despesas de Pessoal	13.776.280,47	12.843.470,73	13.776.280,47	12.843.470,73	13.515.882,07	12.493.871,81
Uso de Bens e Serviços	3.775.212,42	3.891.001,13	3.775.212,42	3.891.001,13	3.529.098,64	3.667.569,30
Financeiras	221.812,00	241.869,50	221.812,00	241.869,50	221.812,00	241.869,50
Tributárias e Contributivas	6.197.104,89	5.264.656,20	6.197.104,89	5.264.656,20	6.197.104,89	5.264.656,20
Outras Despesas Correntes	60.000,77	28.975,04	60.000,77	28.975,04	60.000,77	28.975,04
<b>DESPESAS CORRENTES</b>	<b>24.030.410,55</b>	<b>22.269.972,60</b>	<b>24.030.410,55</b>	<b>22.269.972,60</b>	<b>23.523.898,37</b>	<b>21.696.941,85</b>

Grupos de Despesa	DESPESAS DE CAPITAL					
	Empenhada R\$		Liquidada R\$		Valores Pagos R\$	
	2021	2020	2021	2020	2021	2020
Investimentos	223.444,95	1.065.291,24	223.444,95	1.065.291,24	223.444,95	961.941,24
<b>DESPESAS DE CAPITAL</b>	<b>223.444,95</b>	<b>1.065.291,24</b>	<b>223.444,95</b>	<b>1.065.291,24</b>	<b>223.444,95</b>	<b>961.941,24</b>



## Gestão Patrimonial e Infraestrutura

O CRCMG segue as disposições legais previstas na Lei n.º 8.666/1993, na Instrução Normativa n.º 205/1988 – Sedap, no Decreto n.º 9.373/2018 e alterações, no Decreto n.º 9.764/2019, na Norma Brasileira de Contabilidade – NBC TSP 07 – Ativo Imobilizado, na Norma Brasileira de Contabilidade - NBC TSP 08 – Ativo Intangível e nos demais instrumentos legais que regem a gestão patrimonial nos conselhos de profissão regulamentada.

### Principais investimentos de capital

Em atendimento aos Objetivos Estratégicos n.ºs 12 (ampliar e integrar o uso da Tecnologia da Informação no Sistema CFC/CRCs) e 15 (assegurar adequada infraestrutura e suporte logístico às necessidades do Sistema CFC/CRCs) da Resolução CFC n.º 1.543/2018, em 2021, houve investimento em equipamentos de TI, com a aquisição, especialmente, de sete scanners, seis webcams, um programa para uso na Biblioteca do CRCMG e licenças de uso de softwares para modernização do parque tecnológico, e em obra de intervenção corretiva do edifício sede do CRCMG, visando assegurar a vida útil das estruturas preditivas.

Investimentos	
Equipamentos e softwares	R\$ 52.043
Obras e instalações	R\$ 138.743
Outros investimentos	R\$ 32.659
<b>TOTAL</b>	<b>R\$ 223.445</b>

Com as aquisições e manutenções citadas, o CRCMG obteve os seguintes benefícios:

No caso dos equipamentos de TI, maior garantia da integridade dos dados e das configurações, minimizando riscos de paralisação das atividades do CRCMG. No que se refere à intervenção corretiva no edifício sede do CRCMG, melhorou-se a disponibilidade das instalações, atribuindo maior vida útil à edificação e agregando valor ao patrimônio da entidade.

A seguir, os investimentos em tecnologia da informação:

**R\$ 15.440**

Scanners e webcams

**R\$ 9.110**

Softwares

**R\$ 27.493**

Outros (licenças e certificados digitais)

Para assegurar plenas condições de funcionamento, o CRCMG adota estratégias de prevenção contra falhas e problemas que possam comprometer o andamento das atividades e a segurança dos usuários de seu edifício sede. No quadro a seguir, observa-se que o contrato de serviços terceirizados representou cerca de 55,55% das despesas totais vinculadas ao projeto de modernização e manutenção da estrutura física da entidade no exercício de 2021, tendo ocorrido redução nas despesas relacionadas aos contratos supramencionados (-5,21%) e aumento nas demais despesas do projeto (48,18%), em relação ano anterior, em razão, principalmente, pelo retorno ao trabalho presencial no último trimestre de 2021, tendo sido consideradas todas as medidas de segurança instituídas pelo CRCMG e pelas autoridades públicas como forma de conter a pandemia de Covid-19.

Descrição	2021	2020	Diferença %
Contratos de serviços terceirizados (portaria, limpeza, zeladoria, copeiragem, recepcionista e coordenação das atividades terceirizadas)	R\$337.028	R\$355.527	-5,21%
Outras despesas relacionadas à manutenção predial	R\$269.703	R\$182.012	48,18%
TOTAL (modernização e manutenção da estrutura física)	606.732	537.540	12,87%

É importante ressaltar que as contratações de serviços terceirizados de mão de obra do CRCMG precedem de regulares processos licitatórios na modalidade pregão eletrônico, sendo o número de postos definidos com base em critérios devidamente motivados e compatíveis com as orientações normativas pertinentes.

### Desfazimento de Ativos

Em 2021, o CRCMG abriu processos para alienação de bens móveis inservíveis e/ou obsoletos, todavia aqueles processos de leilões considerados desertos em 2020 deram origem à abertura de processo de doação de bens, no valor de R\$ 58.236, confor-

me normas e legislação vigente. Ressalta-se que, no exercício de 2021, houve baixa de softwares por vencimento prescricional, no valor de R\$ 29.491; baixa por alienação de quatro veículos, no valor de R\$ 107.692; baixa de alguns equipamentos de processamentos de dados, no valor de R\$ 6.560, considerados irrecuperáveis, obsoletos e/ou em desuso para utilização.

Ressalta-se que também ocorreu, no exercício de 2021, transferência, por reclassificação contábil, no valor de R\$ 488.914, pela conclusão de reformas nas dependências do CRCMG, sendo esse valor transferido para Sede e Instalações.

## Gestão de Custos

Para o monitoramento e controle da execução orçamentária, o Sistema CFC/CRCs utiliza o Plano de Trabalho como ferramenta para nortear o caminho a ser seguido, de forma a cumprir a missão e alcançar os seus objetivos, vislumbrando suas principais ações a serem realizadas no decorrer dos exercícios. As informações são alinhadas para que funcionem como instrumentos de programação e controle do planejamento, permitindo que a sua execução possua uma maior sincronia, para alcance dos objetivos e alinhamento às normas e regulamentos pertinentes à gestão orçamentária e financeira.

Atualmente, o CRCMG não adota metodologia para o rateio dos custos indiretos, no entanto controla os custos diretos que são alocados em 42 projetos/atividades, alinhados e vinculados a 14 objetivos estratégicos e quatro programas de gestão.



## Valores por Objetivos Estratégicos

R\$

Objetivo Estratégico	Liquidado
Fortalecer a participação sócio-político-institucional justo às instituições públicas, privadas, sociedade civil e entidades representativas	6.705,27
Elevar a percepção do valor da profissão contábil perante a sociedade	765.322,06
Firmar parcerias estratégicas	4.916,15
Atuar como fator de proteção da sociedade	103.546,85
Promover a satisfação da classe contábil com o Sistema CFC/CRCs	8.119,06
Garantir a sustentabilidade orçamentária e financeira do Sistema CFC/CRCs	6.744.221,87
Garantir qualidade e confiabilidade nos processos e nos procedimentos	11.698,00
Aperfeiçoar, ampliar e difundir ações de educação continuada, registro e fiscalização como fator de proteção da sociedade	672.995,38
Inovar, integrar e otimizar a Gestão do Sistema CFC/CRCs	90.967,54
Ampliar e integrar o uso da tecnologia da informação no Sistema CFC/CRCs	716.990,55
Atrair e reter talentos	13.785.583,47
Influenciar na formação das competências e das habilidades do profissional e formar programas de educação continuada e fortalecer conhecimentos técnicos e habilidades pessoais dos conselheiros e funcionários do Sistema CFC/CRCs	246.989,79
Assegurar adequada infraestrutura e suporte logístico às necessidades do Sistema CFC/CRCs	1.095.799,51
<b>TOTAL</b>	<b>24.253.855,50</b>





## Balanco Patrimonial (BP)

R\$ milhares

ATIVO	NE	2021	2020	PASSIVO	NE	2021	2020
<b>ATIVO CIRCULANTE</b>		<b>86.864</b>	<b>74.554</b>	<b>PASSIVO CIRCULANTE</b>		<b>7.470</b>	<b>6.598</b>
<b>CAIXA E EQUIVALENTES DE CAIXA</b>	<b>01</b>	<b>73.619</b>	<b>63.858</b>	<b>OBRIGAÇÕES TRABALHISTAS E PREVIDENCIÁRIAS</b>	<b>07</b>	<b>260</b>	<b>241</b>
Caixa e Equivalente de Caixa		73.619	63.858	Encargos Sociais a Pagar		260	241
<b>CRÉDITOS DE CURTO PRAZO</b>	<b>02</b>	<b>12.995</b>	<b>10.450</b>	<b>OBRIGAÇÕES DE CURTO PRAZO</b>	<b>07</b>	<b>572</b>	<b>738</b>
Créditos a Receber		30.220	21.327	Obrigações Fiscais de Curto Prazo		14	6
(-) Perda Estimada com Créditos de Liquidação Duvidosa	<b>02</b>	-17.225	-10.877	Depósitos Consignáveis		324	308
<b>DEMAIS CRÉDITOS E VALORES DE CURTO PRAZO</b>	<b>03</b>	<b>174</b>	<b>154</b>	Fornecedores		234	424
Adiantamentos Concedidos a Pessoal e a Terceiros		64	42	<b>DEMAIS OBRIGAÇÕES DE CURTO PRAZO</b>	<b>07</b>	<b>305</b>	<b>283</b>
Tributos e Contribuições a Recuperar		9	10	Contas a Pagar		12	11
Depósitos Restituíveis e Valores Vinculados		101	101	Outras Obrigações Legais		293	272
Outros Créditos e Valores a Receber		0	1	<b>PROVISÕES DE CURTO PRAZO</b>	<b>08</b>	<b>6.316</b>	<b>5.319</b>
<b>ESTOQUES</b>	<b>04</b>	<b>66</b>	<b>81</b>	Provisões Trabalhistas		861	630
Almojarifado		66	81	Provisões p/ Riscos Trabalhistas e Cíveis		2.043	1.840
<b>VARIAÇÕES DIMINUTIVAS PAGAS ANTECIPADAMENTE</b>	<b>06</b>	<b>10</b>	<b>11</b>	Provisões de Cota-parte		3.412	2.849
Variações Diminutivas Pagas Antecipadamente		10	11	<b>VALORES DE TERCEIROS E/OU RESTITUÍVEIS</b>	<b>09</b>	<b>17</b>	<b>17</b>
<b>ATIVO NÃO CIRCULANTE</b>		<b>34.133</b>	<b>22.414</b>	Honorários de Sucumbência		17	17
<b>ATIVO REALIZÁVEL A LONGO PRAZO</b>		<b>4.061</b>	<b>3.797</b>	<b>TOTAL DO PASSIVO</b>		<b>7.470</b>	<b>6.598</b>
Créditos Realizáveis a Longo Prazo	02	67.685	63.279	<b>PATRIMÔNIO LÍQUIDO</b>	<b>11</b>	<b>113.527</b>	<b>90.370</b>
(-) Perda Estimada com Crédito de Liquidação Duvidosa		-63.624	-59.482	Patrimônio Social		113.527	90.370
<b>INVESTIMENTOS, IMOBILIZADO E INTANGÍVEL</b>	<b>06</b>	<b>30.072</b>	<b>18.617</b>	<b>TOTAL DO PASSIVO + PATRIMÔNIO LÍQUIDO</b>		<b>120.997</b>	<b>96.968</b>
Investimentos		8	8				
Imobilizado		30.564	20.094				
(-) Depreciação Acumulada		-549	-1.539				
Intangível		90	83				
(-) Amortização Acumulada		-41	-29				
<b>TOTAL DO ATIVO</b>		<b>120.997</b>	<b>96.968</b>				



## Demonstrativo dos Ativos e Passivos Financeiros e Permanentes

R\$ milhares

(Lei n.º 4.320/64)			
DESCRIÇÃO	NE	2021	2020
<b>ATIVO</b>		<b>120.997</b>	<b>96.968</b>
Ativo Financeiro		73.803	64.023
Ativo Permanente		47.194	32.945
<b>SALDO PATRIMONIAL</b>		<b>113.527</b>	<b>90.370</b>

DESCRIÇÃO	NE	2021	2020
<b>PASSIVO</b>		<b>7.470</b>	<b>6.598</b>
Passivo Financeiro		2.015	1.909
Passivo Permanente		5.455	4.689

## Quadro das Contas de Compensação (Lei n.º 4.320/1964)

DESCRIÇÃO	NE	2021	2020
<b>ATOS POTENCIAIS ATIVOS</b>	<b>19</b>	<b>50</b>	<b>50</b>
Outros Atos Potenciais Ativos		50	50

DESCRIÇÃO	NE	2021	2020
<b>ATOS POTENCIAIS PASSIVOS</b>	<b>19</b>	<b>5.990</b>	<b>5.681</b>
Outros Atos Potenciais Passivos		5.990	5.681

Fonte: Balanço Patrimonial de 2021/2020

As Notas Explicativas são parte integrante das demonstrações contábeis.



## Balanço Orçamentário (BO)

### Receitas orçamentárias

					R\$ milhares
Receitas Orçamentárias	NE	Previsão Inicial	Previsão Atualizada	Receita Realizada	Saldo
<b>Receitas Correntes</b>		<b>27.051</b>	<b>28.851</b>	<b>33.832</b>	<b>4.981</b>
Contribuições		22.003	23.803	26.139	2.336
Exploração de bens e serviços		621	621	605	(16)
Financeiras		3.864	3.864	6.113	2.249
Transferências		87	87	157	70
Outras receitas correntes		476	476	818	342
<b>Receitas de Capital</b>		<b>99</b>	<b>99</b>	<b>103</b>	<b>4</b>
Alienação de Bens		99	99	103	4
Transferências de Capital		0	0	0	-
<b>Total das Receitas</b>		<b>27.150</b>	<b>28.950</b>	<b>33.935</b>	<b>4.985</b>
<b>Deficit</b>		<b>0</b>	<b>0</b>	<b>0</b>	<b>-</b>
<b>Total</b>		<b>27.150</b>	<b>28.950</b>	<b>33.935</b>	<b>4.985</b>
Saldos de exercícios anteriores – Superavit financeiro		-	0	-	-

As receitas de contribuições do Conselho Regional de Contabilidade de Minas Gerais são constituídas por 4/5 (quatro quintos) da receita bruta do CRCMG, excetuados os legados, as doações, as subvenções, as receitas patrimoniais, as restituições e outras, quando justificadas.

Superavit Orçamentário	
<b>2021</b>	<b>R\$ 9.680.965</b>
<b>2020</b>	<b>R\$ 4.354.754</b>

### Despesas orçamentárias

								R\$ milhares
Despesas Orçamentárias	NE	Dotação Inicial	Créditos Adicionais	Dotação Atualizada	Despesas Empenhadas	Despesas Liquidadas	Despesas Pagas	Saldo
<b>Despesas Correntes</b>		<b>26.708</b>	<b>1.800</b>	<b>28.508</b>	<b>24.031</b>	<b>24.031</b>	<b>23.525</b>	<b>4.477</b>
Pessoal e encargos		12.356	135	12.491	12.358	12.358	12.098	133
Benefícios		1.504	-40	1.464	1.419	1.419	1.391	45
Uso de bens e serviços		7.232	-120	7.112	3.775	3.775	3.557	3.337
Financeiras		307	0	307	222	222	222	85
Transferências correntes		0	0	0	0	0	0	-
Tributárias e contributivas		5.197	1.825	7.022	6.197	6.197	6.197	825
Outras despesas correntes		112	0	112	60	60	60	52
<b>Despesas de Capital</b>		<b>442</b>	<b>0</b>	<b>442</b>	<b>223</b>	<b>223</b>	<b>223</b>	<b>219</b>
Investimentos		442	0	442	223	223	223	219
Empréstimos concedidos		0	0	0	0	0	0	-
Amortização de empréstimos		0	0	0	0	0	0	-
Transferências de capital		0	0	0	0	0	0	-
Reserva de contingência orçamentária		0	0	0	0	0	0	-
Subtotal		27.150	1.800	28.950	24.254	24.254	23.748	4.696
Superavit	15	0	0	0	0	9.681	0	-
<b>Total das Despesas</b>		<b>27.150</b>	<b>1.800</b>	<b>28.950</b>	<b>24.254</b>	<b>33.935</b>		<b>4.696</b>



## Restos a Pagar Processados (RPP)

R\$ milhares

Restos a Pagar Processados	NE	Inscritos		Pagos	Cancelados	Saldo
		Em Exercícios Anteriores	Em 31 de Dezembro			
Despesas correntes +capital	16	676	507	664	12	507
Despesas correntes		573	507	561	12	507
Pessoal e Encargos		242	261	242	0	261
Benefícios		108	28	108	0	28
Uso de Bens e Serviços		223	218	211	12	218
Despesas de capital		103	0	103	0	0
Investimentos		103	0	103	0	0

## Balanço Financeiro (BF)

R\$ milhares

Ingressos	NE	2021	2020
Receita Orçamentária		33.935	27.690
Receitas Correntes		33.832	27.678
Receitas de Capital		103	12
<b>Recebimentos Extraorçamentários</b>	<b>14</b>	<b>265</b>	<b>359</b>
Disponível do exercício anterior		63.858	59.436
<b>Total</b>		<b>98.058</b>	<b>87.485</b>

Dispêndios	NE	2021	2020
Despesa Orçamentária		24.254	23.336
Despesas Correntes		24.031	22.270
Despesas de Capital		223	1.066
<b>Pagamentos Extraorçamentários</b>	<b>14</b>	<b>185</b>	<b>291</b>
<b>Disponível para o exercício seguinte</b>		<b>73.619</b>	<b>63.858</b>
<b>Total</b>		<b>98.058</b>	<b>87.485</b>

## Demonstração das Variações Patrimoniais (DVP)

### Variações Patrimoniais Quantitativas

R\$ milhares

Variações Patrimoniais Aumentativas	NE	2021	2020
Contribuições		29.386	29.498
Exploração de bens e serviços		1.305	934
Financeiras		19.810	11.326
Transferências		157	88
Valorização e ganhos com ativos		12.069	0
Outras variações patrimoniais aumentativas		5.460	4.752
<b>Total</b>		<b>68.187</b>	<b>46.598</b>

Variações Patrimoniais Diminutivas	2021	2020	
Pessoal e encargos	13.884	13.683	
Benefícios assistenciais	0	0	
Uso de bens e serviços	4.652	4.275	
Financeiras	1.352	511	
Transferências	0	0	
Tributárias e contributivas	6.759	6.148	
Desvalorização e perda de ativos	16.962	6.611	
Outras variações patrimoniais diminutivas	1.433	10.697	
<b>Total</b>	<b>45.042</b>	<b>41.925</b>	
<b>Resultado Patrimonial do Exercício</b>	<b>13</b>	<b>23.145</b>	<b>4.673</b>

### Variações Patrimoniais Qualitativas

R\$ milhares

Descrição	2021	2020
Incorporação de Ativos	224	0
Investimentos	224	1.065
Desincorporação de Ativos	103	0
Alienação de Bens	103	0
<b>Total</b>	<b>327</b>	<b>1.065</b>



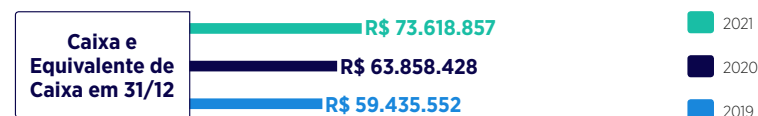
## Demonstração dos Fluxos de Caixa (DFC)

R\$

Descrição	2021	2020
<b>Fluxos de Caixa das Atividades das Operações</b>		
Ingressos	33.831	27.678
Receitas	33.831	27.678
Receita de Contribuições	26.139	22.965
Exploração de Bens e Serviços	605	445
Receitas Financeiras	6.113	3.778
Transferências (Subvenções)	157	76
Outras Receitas	817	414
Desembolsos	23.951	22.305
Despesas	23.951	22.305
Pessoal, Encargos e Benefícios	13.546	13.019
Uso de Bens e Serviços	3.926	3.824
Despesas Tributárias e Contributivas	6.197	5.272
Outros Despesas	282	190
<b>Fluxo de Caixa Líquido das Atividades das Operações</b>	<b>9.880</b>	<b>5.373</b>
<b>Fluxos de Caixa das Atividades de Investimento</b>		
Ingressos	103	-
Alienação de Bens	103	-
Desembolsos	223	962
Aquisição de Ativo Não Circulante	223	962
<b>Fluxo de Caixa Líquido das Atividades de Investimento</b>	<b>(120)</b>	<b>(962)</b>
<b>Fluxos de Caixa das Atividades de Financiamento</b>		
Ingressos	-	12
Operações de Crédito	-	12
<b>Fluxo de Caixa Líquido das Atividades de Financiamento</b>	<b>-</b>	<b>12</b>
<b>Geração Líquida de Caixa e Equivalente de Caixa</b>	<b>9.760</b>	<b>4.423</b>
<b>Caixa e Equivalente de Caixa Inicial</b>	<b>63.858</b>	<b>59.435</b>
<b>Caixa e Equivalente de Caixa Final</b>	<b>73.618</b>	<b>63.858</b>

A Demonstração dos Fluxos de Caixa fornece informações acerca das alterações no caixa e equivalentes de caixa do Conselho Regional de Contabilidade de Minas Geras em um determinado período, evidenciando separadamente os fluxos nas atividades operacionais, nas atividades de investimento e nas atividades de financiamento.

As informações são úteis para proporcionar aos usuários uma base para avaliar a capacidade de a entidade gerar caixa e equivalentes de caixa, bem como as necessidades da entidade de utilização desses fluxos de caixa.



## Demonstração das Mutações do Patrimônio Líquido (DMPL)

R\$

Descrição	NE	Patrimônio líquido	
		2021	2020
Saldo Inicial do Exercício	18	90.370	85.691
Ajustes de Exercício Anterior		12	6
Resultado do Exercício		23.145	4.673
<b>Saldo Final do Exercício</b>		<b>113.527</b>	<b>90.370</b>

O demonstrativo tem a finalidade de divulgar as variações do patrimônio líquido do CRCMG nos exercícios de 2021 e 2020, bem como sua evolução no período. Ressalta-se o incremento de 25,62% em seu Patrimônio Líquido, em comparação a 2020.

Resultado Patrimonial	
<b>2021</b>	<b>R\$ 113.526.913</b>
<b>2020</b>	<b>R\$ 90.369.692</b>



## Notas explicativas às Demonstrações Contábeis em 31/12/2021

### Contexto Operacional

O Conselho Regional de Contabilidade de Minas Gerais (CRCMG), localizado à Rua Cláudio Manoel, n.º 639, bairro Savassi, Belo Horizonte - MG, CEP 30140-105, foi criado pelo Decreto-Lei n.º 9.295/1946, alterado pela Lei n.º 12.249/2010. Os Conselhos de Contabilidade, por delegação, prestam serviços públicos e têm como principais atividades o registro e expedição da carteira profissional, a fiscalização do exercício profissional, a regulamentação acerca dos princípios contábeis, do Exame de Suficiência, do cadastro de qualificação técnica e dos programas de educação continuada e a edição de Normas Brasileiras de Contabilidade de natureza técnica e profissional.

Dotado de personalidade jurídica e forma federativa, o CRCMG funciona como Autarquia Federal Especial, tendo sua estrutura e organização estabelecidas no Regulamento Geral dos Conselhos de Contabilidade, aprovada por meio da Resolução CFC n.º 1.616/2021, e sua constituição, sede e foro regulamentados em seu Regimento Interno, aprovado pela Resolução CRCMG n.º 396/2018, com alterações.

### Base da preparação e elaboração das Demonstrações Contábeis

As Demonstrações Contábeis são de responsabilidade de sua Administração e foram elaboradas em conformidade com a Lei n.º 4.320/1964, em observância às Normas Brasileiras de Contabilidade Aplicadas ao Setor Público (NBCASP); à Resolução CFC n.º

1.161/2009, que aprovou o Manual de Contabilidade do Sistema CFC/CRCs; e à Instrução de Trabalho n.º 29/2021, da Vice-presidência de Controle Interno do Conselho Federal de Contabilidade (CFC).

As demonstrações que compõem a Prestação de Contas da Gestão, referente ao exercício de 2021, são: o Balanço Patrimonial (BP), as Demonstrações das Variações Patrimoniais (DVP), o Balanço Financeiro (BF), o Balanço Orçamentário (BO), o Demonstrativo de Execução de Restos a Pagar Processados (RPP), a Demonstração de Fluxo de Caixa (DFC), a Demonstração das Mutações do Patrimônio Líquido (DMPL) e as Notas Explicativas. Os demonstrativos foram extraídos do Sistema de Contabilidade.

Essas notas explicativas fazem parte das demonstrações contábeis e, nelas, estão evidenciados os critérios utilizados na elaboração dos demonstrativos, especialmente as informações de natureza patrimonial, orçamentária, financeira e de desempenho. Também nelas, foi possível destacar e interpretar detalhes de informações relevantes que são complementares ou suplementares àquelas que não foram suficientemente evidenciadas nos demonstrativos contábeis.

### Uso de estimativa e premissas contábeis

Na preparação das demonstrações financeiras, o Conselho Regional fez uso de estimativas que afetam diretamente o valor de avaliação dos ativos e passivos constantes

nas demonstrações. As principais estimativas e premissas estão relacionadas a seguir:

**a) Perdas Estimadas de Créditos** - a provisão para perda de créditos foi instituída por meio da Instrução de Trabalho VPCI n.º 085/2012, a qual disponibiliza orientações para a adoção dos procedimentos contábeis relativos ao reconhecimento da perda estimada dos créditos de liquidação duvidosa e provisão da cota-parte, com base na perda esperada, cujo detalhamento está mencionado na Nota explicativa n.º 02.

**b) Ativo Imobilizado** - os bens classificados no imobilizado, incluindo os gastos adicionais ou complementares, são mensurados ou avaliados com base no valor de aquisição e, em se tratando de ativos imobilizados obtidos a título gratuito (se for o caso), o valor é o resultante da avaliação obtida com base em procedimento técnico ou valor patrimonial definido nos termos da doação.

No exercício de 2021, foram efetuados os ajustes decorrentes da avaliação dos bens, conforme previsto no Manual de Contabilidade do Sistema CFC/CRCs, reconhecendo o valor depreciável e o valor residual dos ativos imobilizados, com reconhecimento do custo atribuído (deemed cost).

No exercício de 2021, também ocorreram reavaliações de bens móveis e imóveis, realizadas pela empresa Avaliar Engenharia Ltda., em conformidade com a Instrução

de Trabalho - INT/VPCI n.º 004/2012, conforme prevê o item 11 da NBC T 16.9, aprovada pela Resolução CFC n.º 1.136/2008.

A determinação da vida útil econômica dos bens do imobilizado, para os bens adquiridos e postos em operação, é definida com base em laudo de avaliação. Para os bens adquiridos e postos em operação a partir de 1º/1/2021, a vida útil é definida pela Câmara de Controle Interno do Conselho Federal de Contabilidade, por meio da Instrução de Trabalho n.º 4/2012, elaborada com base na IN da Secretaria da Receita Federal (SRF) n.º 162/1998.

### c) Das Provisões:

**1 - Provisões trabalhistas** - são constituídas de provisões para férias, 13º salário e respectivos encargos, cuja metodologia é a seguinte:

Férias e encargos: são constituídos com base em doze avos da remuneração, excluídas as verbas que não sofrem incidência. A baixa de férias é realizada com base no período de gozo das respectivas férias do funcionário, podendo ou não haver transferência do valor provisionado como férias para o abono pecuniário de férias. No caso dos encargos, pode haver reversão de abono pecuniário e ocorrências de rescisões trabalhistas.

13º salário e encargos: são constituídos com base em doze avos da remuneração, excluídas as verbas que não sofrem



incidência. A baixa da provisão é realizada no momento da rescisão do contrato de trabalho e/ou ao final do exercício, após o pagamento da segunda parcela.

O CRCMG também realiza ajustes das provisões quando da realocação de funcionário entre setores ou por designação, quando passa a receber gratificação por função.

**2 - Provisões para riscos cíveis e trabalhistas** - são reconhecidas de acordo com a análise jurídica de cada ação, podendo ser classificadas como passivo contingente, como passivo exigível ou apenas como item de divulgação em nota explicativa. Portanto, para a constituição das provisões dos processos judiciais de natureza trabalhista e cível, decorrentes do curso de suas atividades, a entidade leva em consideração o posicionamento da Assessoria Jurídica.

## Moeda Funcional e de Apresentação

As demonstrações financeiras são apresentadas em milhares de reais, que é a moeda funcional das operações do Conselho. Também se optou por suprimir os centavos, simplificando a apresentação dos dados.

Além disso, a fim de atender à Lei n.º 4.320/1964, apresentam-se no BP os valores dos grupos: ativo financeiro, ativo permanente, passivo financeiro, passivo permanente e saldo patrimonial. Cabe ressaltar que a diferença entre os montantes de ativo financeiro e passivo financeiro resulta no valor do superavit financeiro.

## Principais demonstrativos e práticas contábeis

As principais práticas contábeis utilizadas na preparação das demonstrações contábeis estão definidas e demonstradas a seguir. Ressalta-se que essas políticas vêm sendo aplicadas de modo consistente em todos os períodos apresentados, salvo disposição em contrário.

## Balço Patrimonial

O BP evidencia a situação patrimonial do Conselho em 31 de dezembro de 2021 e de 2020 e demonstra a posição estática



dos ativos e passivos no final do exercício, possibilitando ao usuário da informação conhecer, qualitativa e quantitativamente, a composição dos bens e direitos (ativos), das obrigações (passivos) e dos resultados acumulados da gestão patrimonial ao longo de vários exercícios (patrimônio líquido).

### Nota Explicativa 1

## Caixa e Equivalentes de Caixa

Os recursos disponíveis em caixa e equivalentes de caixa são administrados pelo Conselho Regional de Contabilidade de Minas Gerais, em consonância ao que dispõe o § 3º do artigo 164 da Constituição da República Federativa do Brasil de 1988:

§ 3º As disponibilidades de caixa da União serão depositadas no Banco Central, as dos Estados do Distrito Federal, dos Municípios e dos órgãos ou entidades do Poder Público e das empresas por ele controladas, em instituições financeiras oficiais, ressalvados os casos previstos em lei. (Constituição da República Federativa do Brasil de 1.988. Artigo 164, § 3º).

### Caixa e Equivalente de Caixa

R\$

DESCRIÇÃO	2021	2020
<b>Caixa e Equivalente de Caixa</b>	<b>73.618.856</b>	<b>63.858.428</b>
Bancos Conta Movimento	76.356	95.684
Bancos Conta Arrecadação	395.288	486.230
Bancos Aplicação Financeira	73.147.212	63.276.514

Fonte: Balço Patrimonial de 2021/2020

Os recursos não utilizados na operacionalização das atividades foram depositados em contas separadas das demais disponibilidades, em observância aos limites e às condições de proteção e prudência financeira, alinhados ao § 1º do artigo 43 da Lei Complementar n.º 101/2000, e as receitas resultantes das aplicações desses recursos foram reconhecidas nas respectivas contas de resultado.



### Nota Explicativa 2

## Créditos a Receber de Curto Prazo

### a) Créditos a Receber

Os créditos a receber são valores previstos em função do regulamento no Decreto-Lei n.º 9.295, de 27 de maio de 1946:

Art. 11 – A renda dos Conselhos Regionais será constituída do seguinte:

- 4/5 da taxa de expedição das carteiras profissionais estabelecidas no art. 17 e seu parágrafo único;
- 4/5 das multas aplicadas conforme alínea “b” do artigo anterior.
- 4/5 da arrecadação da anuidade prevista no art. 21 e seus parágrafos.
- Doações e legados;
- Subvenções dos Governos.

Os direitos e os títulos de créditos são mensurados ou avaliados pelo valor original na data do Balço Patrimonial.

Os créditos foram contabilizados pelo regime de competência, no curto e/ou longo prazo, como créditos a receber e o seu reflexo foi evidenciado nas variações aumentativas, sendo apresentados, em 31/12/2021, os montantes abaixo:

### Créditos a Receber de Curto e Longo Prazo

R\$

Descrição	2021	2020
Créditos do exercício	6.853.947	7.521.374
Créditos de exercícios anteriores	18.583.377	10.175.611
Parcelamento de débitos	4.782.710	3.629.717
(-) Perda Estimada	- 17.225.419	- 10.876.618
<b>Total</b>	<b>12.994.615</b>	<b>10.450.084</b>
	Ativo Não Circulante	
Parcelamento de débitos	11.233.896	8.446.429
Créditos de exercícios anteriores não executados	29.744.150	29.908.537
Dívida ativa executada	26.707.495	24.923.452
(-) Perda Estimada	- 63.624.409	- 59.481.713
<b>Total</b>	<b>4.061.132</b>	<b>3.796.705</b>

Fonte: Balço Patrimonial de 2021



As variações verificadas nos grupos de contas da carteira de créditos a receber entre o exercício e o exercício anterior foram ocasionadas, principalmente, pela prorrogação de prazo dos vencimentos das anuidades dos meses de março, abril e maio de 2020 para julho, agosto e setembro de 2020 e, consecutivamente, os vencimentos posteriores passaram para o exercício de 2021, como forma de apoio aos profissionais da contabilidade e organizações contábeis, no combate à pandemia de Covid-19. Também tiveram impacto atividades que o Regional executou para a cobrança dessas dívidas, ou seja, as junções de débitos referentes a parcelamentos não honrados, inscrição em dívida ativa, sendo esses débitos transferidos para o grupo de “Créditos de Exercícios Anteriores não Executados”, e, da mesma forma, há a transferência desse grupo para “Dívida Ativa Executada”, quando efetivamente ocorre a execução em juízo ou o protesto em cartório e o saldo de débitos de anuidades do exercício de 2020 foi transferido, em 2021, para débitos de exercícios anteriores.

Os Créditos do Exercício são os valores devidos pelos profissionais da contabilidade e organizações contábeis, em virtude de obrigações para com o CRCMG, bem como por entidades não contábeis, em decorrência de processos administrativos, podendo ser assim classificados:

**a) Anuidade:** possui fato gerador no primeiro dia do exercício e vencimento em 31 de março do exercício;

**b) Multa de infração:** possui fato gerador no dia seguinte após a decisão terminativa e vencimento em 30 (trinta) dias após o lançamento do crédito; e

**c) Multa de eleição:** possui fato gerador em 60 (sessenta) dias após o pleito eleitoral e vencimento até 90 (noventa) dias após o pleito.

Os valores constantes na conta de Créditos do Exercício vencidos e não recebidos até 31/12 do exercício são transferidos para a conta de Créditos de Exercícios Anteriores e, quando decorridos 21 (vinte e um) meses do vencimento, são transferidos para a conta Créditos de Exercícios Anteriores Não Executados, sendo os débitos inscritos em dívida ativa

também transferidos para esse grupo.

Nos casos de inadimplência, os procedimentos adotados com vistas à cobrança abrangem:

- a) Cobrança Administrativa
- b) Protesto em Cartório
- c) Cobrança Judicial, mediante ação de execução fiscal

Os profissionais da contabilidade e organizações contábeis podem pleitear o parcelamento dos débitos. Caso o parcelamento ocorra dentro do mesmo exercício do lançamento do crédito a receber, haverá a transferência dos saldos da conta Créditos a Receber para a conta Parcelamentos de Débitos. Já se o parcelamento ocorrer nos exercícios subsequentes ao lançamento do crédito a receber (desde que ainda não tenha sido iniciada a execução em dívida ativa), haverá a transferência dos saldos da conta Créditos de Exercícios Anteriores Não Executados para a conta Parcelamentos de Débitos. Em ambos os casos, haverá a segregação dos prazos, sendo que as baixas são registradas no curto prazo.

No caso de os profissionais da contabilidade e organizações contábeis pleitearem o parcelamento dos débitos executados, haverá a transferência para a conta Parcelamentos de Débitos, haja vista que os saldos parcelados ganharam novos vencimentos; contudo a execução judicial continua até o pagamento da última parcela. Ressalta-se que, conforme a Portaria CRCMG n.º 113/2016, são cobrados 10% (dez por cento) de honorários de sucumbência dos profissionais e das organizações contábeis que renegociam os débitos ajuizados diretamente no CRCMG, devidos aos advogados que acompanham as ações junto aos Tribunais de Justiça.

Os créditos vencidos a receber do CRCMG referentes às anuidades são atualizados mensalmente pelo Índice Nacional de Preços ao Consumidor Amplo (IPCA) e acrescidos de multa de 2% e juros de mora de 1% ao mês, corrigidas. A multa de infração poderá ser paga em até 18 parcelas mensais, atualizadas monetariamente pelo IPCA, desde que requerido den-

tro do prazo fixado na intimação. Após esse prazo, o débito, além de atualizado monetariamente, é acrescido de multa de 2% e de juros de 1% ao mês. O valor da parcela não pode ser inferior a R\$ 70,00 (setenta reais). A multa por ausência à eleição corresponde a 30% do valor da anuidade do técnico em contabilidade devida no exercício vigente ao pleito eleitoral, acrescido de multa de 2%, atualização monetária pelo IPCA e juros de 1% ao mês.

A Variação Patrimonial Diminutiva originada com ajustes de perdas estimadas em créditos de liquidação duvidosa, perdas por prescrição, decisão judicial ou por deliberação e perdas por cancelamento de créditos foi registrada na rubrica de Desvalorização e Perdas de Ativos na Demonstração das Variações Patrimoniais e encerradas no exercício. Quando esgotados os esforços para recuperação das contas a receber, os valores creditados na rubrica Provisão para Perdas Estimadas em Créditos de Liquidação Duvidosa são, em geral, revertidos contra a conta de variação, mediante ajuste do índice de inadimplência.

## **b) Ajustes para perdas de créditos**

O CFC proferiu a Instrução de Trabalho VPCI n.º 085/2012, com as orientações para adoção dos procedimentos contábeis relativos ao reconhecimento da perda estimada dos créditos de liquidação duvidosa e provisão da cota-parte. Dessa forma, com base no entendimento da instrução e tendo em vista a apresentação dos saldos mais próxima da realidade, o CRCMG adotou o procedimento, com alterações de dois itens, referentes ao critério de média de recebimentos e média de novos débitos, de acordo com o item 8 da respectiva INT VPCI n.º 085/2012. Aplicou-se metodologia diferenciada para ajustar as provisões de perdas de créditos e de cota-parte. O percentual de perda estimada de créditos foi calculado com base na média histórica de recebimentos efetivos e de inclusões de novos créditos dos anos de 2019, 2020 e 2021, ajustando os percentuais de inadimplência à posição de 31 de dezembro de 2021. Foram apurados os percentuais de 57% de inadimplência, referente aos Créditos de Curto Prazo, e de 94% sobre o saldo de Créditos a Longo Prazo. Basicamente, para cálculo da inadimplência, foram utilizadas as seguintes fórmulas: percentual



de recebimentos pela fórmula ( $D = (C/B+A)$ ), lembrando que os valores de recebimentos são calculados pela média efetiva dos recebimentos dos últimos três anos; e percentual de inadimplência pela fórmula ( $E = 1-D$ ), sendo: A = Saldo do ano; B = Média de inclusões efetivas de novos débitos, também dos últimos três anos; C = Recebimentos; D = Percentual de recebimentos e E = Percentual de inadimplência. Os valores apurados são confrontados com os saldos de provisões de Curto Prazo e de Longo Prazo, verificando a necessidade de ajustes e/ou de reversões das provisões. Ressalta-se que, caso haja fato relevante que modifique a carteira de crédito do Regional durante o exercício, são realizados os ajustes das provisões.

Os riscos de não recebimento de créditos são reconhecidos em conta de ajuste, a qual será reduzida ou anulada quando deixarem de existir os motivos que a originaram. As atualizações e os ajustes apurados são contabilizados em contas de resultado.

Apurou-se o percentual de inadimplência sobre o total dos créditos a receber de curto prazo e longo prazo, sendo obtida a provisão de perda estimada, conforme segue:

Descrição	2021	2020
<b>Ativo Circulante</b>		
Saldo Créditos de Curto Prazo	30.220.034	21.326.702
Percentual de Inadimplência	57%	51%
Cálculo de ajuste de perdas	- 17.225.419	- 10.876.618
Créditos líquidos a receber	12.994.615	10.450.084
<b>Ativo Não Circulante</b>		
Saldo Créditos Realizáveis a Longo Prazo	67.685.542	63.278.418
Percentual de Inadimplência	94%	94%
Cálculo de ajuste de perdas	- 63.624.409	- 59.481.713
Créditos líquidos a receber	4.061.133	3.796.705

**Índice 2021**

Curto Prazo	<b>57%</b>
Longo Prazo	<b>94%</b>

**Índice 2020**

Curto Prazo	<b>51%</b>
Longo Prazo	<b>94%</b>

### Nota Explicativa 3

#### Demais Créditos e Valores de Curto Prazo

Correspondem a valores a receber relativos a adiantamentos a pessoal e valores a receber de fornecedores.

Descrição	2021	2020
Adiantamento Concedido a Pessoal e a Terceiros	64.240	42.469
Tributos e Contribuições a Recuperar	9.246	10.469
Depósitos Restituíveis e Valores Vinculados	100.447	100.447
Créditos com Vinculação e Outros Valores a Receber	2	154
<b>Total</b>	<b>173.935</b>	<b>153.539</b>

#### Adiantamento Concedido a Pessoal e a Terceiros

Valores relativos ao adiantamento de férias concedidas a funcionários em 28/12/2021 e à participação dos funcionários no custeio do vale-alimentação e vale-transporte a ser descontado na folha de pagamento de janeiro de 2022.

#### Tributos e Contribuições a Recuperar

Referem-se à cota-parte recolhida indevidamente, a ser compensada e/ou restituída pelo Conselho Federal de Contabilidade.

#### Depósitos Restituíveis e Valores Vinculados

O valor constante nesse grupo representa o somatório dos depósitos judiciais recursais. Em 2021, o saldo desse grupo se manteve o mesmo do ano anterior.

#### Créditos com Vinculação e Outros Valores a Receber

O valor apresentado refere-se a registro de direitos da entidade relacionado a funcionário do Regional.

### Nota Explicativa 4

#### Estoques

Compreende o somatório dos bens adquiridos pelo CRCMG, com o objetivo de utilização própria no curso normal de suas

atividades operacionais e administrativas, composto de materiais de expediente, gêneros de alimentação e materiais de higiene, limpeza e conservação, materiais de distribuição, bens móveis não ativáveis e outros.

Os bens em almoxarifado estão avaliados, na entrada, pelo valor original das aquisições. O método para mensuração e avaliação das saídas dos estoques é o custo médio ponderado, considerando o custo histórico dos materiais. As apropriações provenientes da utilização são contabilizadas em contas de resultado.

Descrição	2021	2020
Materiais de consumo	65.801	80.717

Os materiais disponíveis em almoxarifado foram inventariados em 31/12/2021 e os ajustes necessários à sua regularização foram realizados no sistema operacional de controle de estoques, os quais não influenciaram os saldos das contas patrimoniais.

### Nota Explicativa 5

#### Variações Patrimoniais Diminutivas pagas Antecipadamente

Compreendem pagamentos de variações patrimoniais diminutivas (VPD) antecipadas, cujos benefícios ou prestações de serviços ocorrerão até o término do exercício seguinte.

Descrição	2021	2020
Seguros de bens móveis	4.160	6.089
Seguros de bens imóveis	1.224	1.397
Assinaturas periódicas	4.288	3.650
<b>Total</b>	<b>9.672</b>	<b>11.136</b>



## Nota Explicativa 6

### Investimentos, Imobilizado e Intangível

Os bens que integram os investimentos, imobilizado e intangíveis estão assim distribuídos:

#### Investimentos

São compostos pelas participações permanentes que representam os investimentos realizados em empresas. O CRCMG possui investimento em ações da Empresa de Telecomunicações de Minas Gerais (Telemig), no valor de R\$7.839, referente a linhas telefônicas adquiridas há mais de 20 (vinte) anos. Os valores das ações são atualizados de acordo com o mercado e a bolsa de valores, mas, por se tratar de um valor irrelevante, sua variação não foi reconhecida no Balanço Patrimonial do CRCMG encerrado em 31/12/2021.

#### Imobilizado

##### Bens móveis e imóveis

O ativo imobilizado, incluindo os gastos adicionais ou complementares, é mensurado ou avaliado com base no valor de aquisição, com exceção dos bens que foram reavaliados a valor de mercado e reconhecidos contabilmente em 2021. Para os ativos imobilizados obtidos a título gratuito (se for o caso), o valor é o resultante da avaliação obtida com base em procedimento técnico ou o valor patrimonial definido nos termos da doação.

Por meio da Portaria CRCMG n.º 153/2020, foi nomeada a comissão para o levantamento de bens móveis, a qual apresentou relatório conclusivo à administração apontando o resultado dos bens inventariados.

Os saldos das contas do Imobilizado, em 31/12/2021, são:

##### Móveis e Imóveis

Descrição	Saldo em 31/12/2020	Aquisições			Baixas		Reavaliação/Ajuste a valor Recuperável	Saldo em 31/12/2021	Depreciação acumulada
		Compras	Incorporações	Doações	Alienações	Desincorporações			
Móveis e Utensílios	258.851	5.254	-	1.667	-	-	-83.126	179.312	-20.909
Máquinas e Equipamentos	255.391	7.232	-	15.350	-	-	-103.493	143.780	-18.860
Instalações	412.074	12.055	115.299	-	-	-	330.275	869.703	-39.245
Utensílios de Copa e Cozinha	10.335	-	-	385	-	-	-1.634	8.316	-664
Veículos	474.873	-	-	-	107.692	-	-94.277	272.904	-30.053
Equip. Processamento de Dados	1.226.769	15.440	-	40.834	6.560	-	-446.345	748.470	-132.485
Biblioteca	116.800	8.119	415	-	-	-	-	125.334	-
Sede	5.664.235	-	373.615	-	-	-	8.569.801	14.607.651	-306.855
Terrenos	10.216.000	-	-	-	-	-	2.284.000	12.500.000	-
Obras em Andamento	1.459.165	138.743	-	-	-	488.914	-	1.108.994	-
<b>TOTAL</b>	<b>20.094.493</b>	<b>186.843</b>	<b>489.329</b>	<b>58.236</b>	<b>114.252</b>	<b>488.914</b>	<b>10.455.201</b>	<b>30.564.464</b>	<b>-549.071</b>

R\$

Entre as aquisições mais relevantes no ano, destaca-se, na conta Instalações, a contratação da Etera Construções e Isolamentos Eireli, empresa contratada para a execução de serviços comuns de engenharia, compreendendo a reforma e adequação das instalações hidráulicas e elétricas do sistema de abastecimento de água do edifício sede do CRCMG, no valor de R\$ 115.299.

Para aquisições de móveis e utensílios e máquinas e equipamentos, o CRCMG investiu o montante de R\$12.486 (doze mil, quatrocentos e oitenta e seis reais), para adequação das suas instalações físicas, com o objetivo de atender melhor o profissional da contabilidade e o público em geral.

A movimentação no grupo Veículos foi decorrente da alienação de quatro veículos, de uso da fiscalização, em função de a vida útil desses bens (que é de cinco anos) ter esgotado, no valor de R\$107.692 (cento e sete mil, seiscentos e noventa e dois reais).

No grupo Equipamentos de Processamento de Dados, houve um pequeno investimento no parque tecnológico do CRCMG, com o objetivo de melhorar a estrutura do parque de informática e atender às atividades em trabalho in loco e home office. O Conselho investiu o valor de R\$52.043 (cinquenta e dois mil e quarenta e três reais), sendo R\$15.440 (quinze mil, quatrocentos e quarenta reais) em equipamentos de processamento de dados e R\$36.603 (trinta e seis mil, seiscentos e três reais) em softwares e licenças de uso. Em contrapartida, houve desincorporação de bens, sendo R\$6.560 (seis mil, quinhentos e sessenta reais) por alienação de bens e R\$40.834 (quarenta mil, oitocentos e trinta e quatro reais) por doação de bens de informática, considerados inservíveis e/ou obsoletos para uso do CRCMG, conforme PAC n.º 001/2021.



O CRCMG também investiu em Obras em Andamento, sendo gasto o valor de R\$138.743 (cento e trinta e oito mil, setecentos e quarenta e três reais), distribuído da seguinte forma:

- Reforma e adequação das instalações hidráulicas e elétricas do sistema de abastecimento de água do edifício sede do CRCMG, no valor de R\$130.411 (cento e trinta mil, quatrocentos e onze reais);
- Serviços de engenharia e elaboração de projetos para execução da obra referente à nova sede do CRCMG, no valor de R\$5.792 (cinco mil, setecentos e noventa e dois reais); e
- Outras reformas efetuadas na sede, que somaram R\$2.540 (dois mil, quinhentos e quarenta reais).

O acervo bibliográfico do CRCMG teve investimentos em 2021, tendo sido adquiridas 71 (setenta e uma) obras literárias e recebidas 19 (dezenove) obras doadas. O valor contábil bruto totaliza R\$116.800 (cento e dezesseis mil e oitocentos reais).

No exercício de 2021, ocorreram reavaliações de bens móveis e imóveis realizadas pela empresa Engenharia Ltda, sendo reconhecidos nos respectivos grupos de bens móveis e imóveis, com destaque para as contas “Sede”, “Terrenos” e “Instalações”, que tiveram valorizações significativas, no total de R\$11.184.076 (onze milhões, cento e oitenta e quatro mil e setenta e seis reais). As demais contas de bens móveis tiveram redução a valor recuperável, conforme Laudo de Avaliação emitido pela empresa.

### Depreciação

A depreciação e amortização de bens adquiridos e postos em operação utilizam o método das cotas constantes, com critérios definidos na Instrução Normativa CCI/CFC n.º 04/2012.

Os bens adquiridos até 20 de setembro de 2020 foram reavaliados por empresa especializada e depreciados a partir de 1º de junho de 2021, de acordo com a vida útil do bem, estabelecida no laudo de avaliação n.º 02/2020.

Os bens móveis adquiridos após 20/9/2020 estão sendo depreciados com base na Instrução de Trabalho CCI/CFC n.º

04/2012, conforme a seguir: Móveis e Utensílios de Escritório, Máquinas e Equipamentos, Instalações, Utensílios de Copa e Cozinha e Veículos (uso administrativo), tempo de vida útil de 10 anos e valor residual de 10%; Equipamentos Processamento de Dados, tempo de vida útil de cinco anos e valor residual de 10%, resultando nos saldos demonstrados no quadro aposito no item anterior.

Os bens são depreciados a partir do mês subsequente à aquisição e/ou instalação. A tabela abaixo demonstra o tempo de vida útil e o valor residual de cada grupo do imobilizado:

### Depreciação

Título	Vida Útil (Anos)	Valor Residual
Móveis e Utensílios de Escritório	10 anos	10%
Máquinas e Equipamentos	10 anos	10%
Instalações	10 anos	10%
Utensílios de Copa e Cozinha	10 anos	10%
Veículos (uso administrativo)	10 anos	10%
Veículos (uso fiscalização)	5 anos	10%
Equipamentos de Processamento de Dados	5 anos	10%
Sist. de Proc. de dados – Softwares (amortização)	5 anos	10%
Sede/Subsede/Sala/Garagens	25 anos	10%

### Intangível

O ativo intangível corresponde aos direitos que tenham por objeto bens incorpóreos destinados à manutenção da atividade pública, ou exercidos com essa finalidade, e é mensurado ou avaliado, inicialmente, com base no valor de aquisição ou de produção.

No exercício de 2021, foram adquiridas 134 licenças de uso de antivírus, conforme Dispensa de Licitação – Processo n.º 11312, no valor de R\$15.158 (quinze mil, cento e cinquenta e oito reais) e um *software* para cessão de uso e migração do sistema SOPHIA BIBLIOTECA WEB, no valor de R\$9.110 (nove mil, cento e dez reais).

### Amortização

A amortização dos ativos intangíveis é efetuada de acordo com a vida útil definida.

### Ativo Intangível

Descrição	Saldo em 31/12/20	Aquisição		Baixas	Saldo em 31/12/21	Amortização acumulada
		Compras	Incorporações			
Sistemas de PD	83.238	36.603	-	(29.491)	90.350	(41.312)
<b>Total</b>	<b>83.238</b>	<b>36.603</b>	<b>-</b>	<b>(29.491)</b>	<b>90.350</b>	<b>(41.312)</b>

Fonte: Balanço Patrimonial de 2021

### Nota Explicativa 7

### Passivo Circulante

O passivo circulante apresenta a seguinte divisão: obrigações trabalhistas, previdenciárias e assistenciais; obrigações fiscais, fornecedores e contas a pagar; obrigações de repartições a outros entes; provisões e demais obrigações, as quais são demonstradas por meio de valores conhecidos ou calculáveis, acrescidos, quando aplicável, dos correspondentes encargos das variações monetárias ocorridas até a data das demonstrações contábeis.

As obrigações com pessoal e terceiros são mensuradas ou avaliadas pelo valor original. As atualizações e os ajustes apurados são contabilizados em contas de resultado.

### Quadro 9: Obrigações Trabalhistas e Previdenciárias/Fornecedores

Descrição	2021	2020
Obrigações trabalhistas e previdenciárias	260.398	241.386
Obrigações fiscais de curto prazo	13.734	5.911
Depósitos Consignáveis	324.294	307.515
Fornecedores	233.822	424.139
<b>Total</b>	<b>832.248</b>	<b>978.951</b>

Fonte: Balanço Patrimonial de 2021



O saldo relativo aos depósitos consignáveis compreende o fluxo de entradas e saídas de recursos, mas que não são da propriedade do Conselho e que têm caráter devolutivo. A avaliação é efetuada pelo valor original das transações e consta o registro dos montantes relativos à retenção calculada sobre o pagamento de salários, 1/3 de férias, 13º (décimo terceiro) salários, dentre outros.

Os valores retidos dos fornecedores são depositados em conta vinculada específica, conforme o disposto no anexo VII da IN MPDG n.º 5/2017. A retenção no momento do pagamento é registrada em conta de passivo e o depósito em conta específica é efetuado em rubrica do ativo.

As apropriações estão de acordo com a legislação vigente e alinhadas com a Instrução de Trabalho CCI/CFC n.º 029/2021.

Contas a pagar/Outras obrigações		R\$	
Descrição	2021	2020	
Contas a Pagar crédito de terceiros	12.292	10.856	
Outras Obrigações	271.654	292.639	
<b>Total</b>	<b>283.946</b>	<b>303.495</b>	

Fonte: Balanço Patrimonial de 2021

O saldo da conta “Contas a Pagar” refere-se às obrigações do mês de dezembro/2021 com as concessionárias de energia elétrica (Cemig) e com a Companhia de Saneamento de Água e Esgoto (Copasa).

No grupo de contas “Outras Obrigações”, consta o saldo de “créditos não identificados”, de boletos recebidos em duplicidade, valores não identificados ou recebidos a maior, os quais estão sendo objeto de análise detalhada para correta identificação financeira.

### Nota Explicativa 8

#### Provisões de Curto Prazo

No passivo circulante, são evidenciadas também as provisões para 13º, férias e encargos e os processos judiciais com perda classificada como “praticamente certa”. As provisões relativas aos processos judiciais com perda classificada como “pro-

vável” são constituídas com base em estimativas confiáveis pelos prováveis valores de liquidação para os passivos.

- I Provisões Trabalhistas
- II Provisão para Riscos Trabalhistas e Cíveis
- III Provisão da Cota-parte

#### Provisões Trabalhistas

As provisões trabalhistas (13º, férias e encargos) são constituídas mensalmente, em atendimento ao regime de competência, com base nos períodos aquisitivos de cada funcionário, acrescidas dos respectivos encargos, conforme relatório expedido pelo sistema de folha de pagamento:

Provisões de Férias	R\$	
Títulos	2021	2020
Provisão de férias	641.527	469.245
Encargos sociais	219.836	160.644
<b>Total</b>	<b>861.363</b>	<b>629.889</b>

Fonte: Balanço Patrimonial de 2021

Não ocorreram alterações significativas nos saldos da provisão de férias, pois não aconteceram modificações expressivas no número de colaboradores. Não há férias acumuladas e vencidas.

Os saldos referentes às provisões para décimo terceiro salário e seus encargos patronais foram baixados por ocasião do pagamento da segunda parcela, ocorrido no dia 20/12/2021.

#### Provisão para Riscos Trabalhistas e Cíveis

Esta provisão tem por finalidade dar cobertura às perdas ou despesas cujo fato gerador já ocorreu, mas para as quais não houve, ainda, o correspondente desembolso ou perda.

As provisões para riscos cíveis foram constituídas com base no Relatório de Passivos Contingentes da Assessoria Jurídica do CRCMG. O Conselho possui processos avaliados como de risco de perda “praticamente certo”, “provável”, “possível” e “remota”, sendo os riscos classificados como “possível” e “remota” não reconhecidos contabilmente, conforme estabelecido pela NBC TG 25 (R1), aprovada pela Resolução CFC n.º 1.180/2009.

De acordo com o Manual de Contabilidade do Sistema CFC/CRCs, uma contingência passiva é a possível obrigação presente, cuja existência será confirmada somente pela ocorrência, ou não, de um ou mais eventos futuros que não estejam totalmente sob controle da entidade.

Em 30/12/2021, a Assessoria Jurídica do CRCMG realizou levantamento de todas as ações cíveis e trabalhistas do Conselho, com posição em 23/12/2020, classificando-as com os seguintes graus de risco: “praticamente certo”, “provável”, “possível” e “remota”. Ressalta-se que a Assessoria Jurídica do CRCMG não prevê a data de conclusão dos processos, sendo as provisões trabalhistas e cíveis constituídas e mantidas no curto prazo.

- **a)** Provisão para Riscos Trabalhistas - o CRCMG possui 3 (três) processos trabalhistas, totalizando o montante de R\$1.321.918 (um milhão, trezentos e vinte um mil, novecentos e dezoito reais), com os graus de perda classificados como “praticamente certo”.
- **b)** O CRCMG possui processos cíveis referentes a contestações de assuntos de registro, Exame de Suficiência e penalidades, totalizando o montante de R\$721.320 (setecentos e vinte um mil, trezentos e vinte reais), com os graus de perda classificados como “praticamente certo” e “provável”, reconhecidos no Balanço Patrimonial, sendo 6 (seis) classificados como “praticamente certo” e 87 (oitenta e sete) como “provável”.

Ressalta-se que os processos contingentes cuja avaliação do grau de perda foi classificada como “possível” e “remota” não são reconhecidos contabilmente, mas são demonstrados, a título de informação, conforme o quadro a seguir.



### Provisão para Riscos Trabalhistas e Cíveis

R\$

Descrição	2021		2020	
	Qt.	Valor	Qt.	Valor
Classificação				
Praticamente certo	3	1.321.918	3	1.022.282
Possível	-	-	1	1.000
<b>Soma</b>		<b>1.321.918</b>		<b>1.023.282</b>
Processos Cíveis				
Praticamente certo	6	39.514	11	46.790
Provável	87	681.806	85	771.146
Possível	72	144.325	124	150.196
Remota	1	1.000	4	2.969
<b>Soma</b>		<b>866.645</b>		<b>971.101</b>

O CRCMG possui uma ação cível contra a empresa Projeta Consultoria e Serviços Ltda., cujo processo está sob a responsabilidade do escritório de advocacia Cristiano Reis Giuliani, que classificou o risco como “possível”.

R\$

Classificação	2021	2020
Possível	1	124.236
<b>Soma</b>	<b>124.236</b>	<b>124.236</b>

### Provisão da Cota-parte

Constitui cota-parte o valor correspondente a 20% sobre os créditos a receber líquidos de curto e longo prazo, conforme orientação do Pronunciamento n.º 85/12 da Vice-presidência de Controle Interno do CFC.

### Cota-parte

R\$

Descrição	Créditos Líquidos	Cálculo Provisão da Cota-parte
Créditos a Receber - CP	12.994.615	2.598.924
Créditos a Receber - LP	4.061.132	812.226
<b>Total da Carteira</b>	<b>17.055.747</b>	<b>3.411.150</b>

Fonte: Balanço Patrimonial de 2021



### Nota Explicativa 9

### Valores de Terceiros e/ou Restituíveis

Compõem esse grupo as cauções, depósitos judiciais decorrentes de sentenças e honorários de sucumbências. Em 2021, esse grupo foi composto pela conta Honorários de Sucumbência, que, com base na Portaria CRCMG n.º 113/2016, correspondem aos 10% (dez por cento) cobrados de honorários de sucumbência dos profissionais e das organizações contábeis que renegociaram os débitos ajuizados, cujos valores são devidos aos advogados que acompanham as ações junto aos Tribunais de Justiça.

### Nota Explicativa 10

### Partes Relacionadas

Os saldos e transações mantidos com o CFC podem ser resumidos de acordo com o quadro abaixo:

### Cota-parte

R\$

Cota-parte	2021	2020
Contas a Pagar / Créditos da Cota-parte a Pagar	2.246	7.001
Créditos Devidos a Repassar	6.062.696	4.993.710
Créditos Repassados	6.064.942	5.000.711

Fonte: Balanço Patrimonial de 2021

As operações entre o CRCMG e o CFC foram realizadas em conformidade com as disposições do artigo 28º, § 5º, letra “c”, da Resolução CFC n.º 1.616/2021 - Regulamento Geral dos Conselhos de Contabilidade, e com a Resolução CFC n.º 1.161/2009, que aprovou o Manual de Contabilidade para o Sistema CFC/CRCS.

O CRCMG, em dezembro de 2021, possui o valor de R\$2.246 (dois mil, duzentos e quarenta e seis reais) de crédito junto ao CFC, referente à cota-parte remetida a maior.



### Nota Explicativa 11

### Patrimônio Líquido

O patrimônio é constituído de recursos próprios, sofrendo variações em decorrência de superávits ou déficits apurados anualmente.

### Patrimônio Líquido

R\$

Patrimônio Líquido	2021	2020
Ajuste de Exercícios Anteriores	12.039	5.968
Resultado do Exercício	23.145.183	4.672.862
Resultados Acumulados Exercícios Anteriores	90.369.691	85.690.862
<b>Total</b>	<b>113.526.913</b>	<b>90.369.692</b>

Fonte: Balanço Patrimonial de 2021

São considerados como Ajustes de Exercícios Anteriores o reconhecimento de ajustes decorrentes de omissões e erros de registros ocorridos em anos anteriores ou de mudanças de critérios contábeis. Dessa forma, no balanço encerrado em 31/12/2021, foram evidenciados os valores que pertenceram a exercícios anteriores, assim distribuídos:

R\$

Data	Descrição	Valor
1º/2/2021	Cancelamento parcial RP – Lume Comunicação Eireli – Emp. 936 1514, OP. 89777	275
1º/2/2021	Cancelamento RP – Lume Comunicação Eireli – Emp. 936, OP. 89742	7.805
1º/2/2021	Cancelamento RP – Lume Comunicação Eireli – Emp. 934, OP. 89776	2.600
1º/2/2021	Cancelamento RP – Lume Comunicação Eireli – Emp. 935, OP. 89775	500
1º/2/2021	Cancelamento parcial RP – Onex Soluções Ltda – Emp. 1500, OP. 89771	790
26/2/2021	Cancelamento parcial RP – Lume Comunicação Eireli – Emp. 1315, OP. 89772	69
<b>Total</b>		<b>12.039</b>



### Nota Explicativa 12

#### Resultado financeiro

O Resultado Financeiro é representado pela diferença entre o ativo financeiro e o passivo financeiro, apurado em conformidade com a Lei n.º 4.320/1964, alinhado com as orientações do Controle Interno do CFC. No exercício de 2021, foi apurado um superavit financeiro no valor de R\$71.787.399, decorrente principalmente do resultado positivo das receitas arrecadadas e das despesas liquidadas e de saldos superavitários de exercícios anteriores.

Resultado Financeiro		R\$
Resultado Financeiro	2021	2020
Ativo Financeiro	73.802.464	64.023.103
(-) Passivo Financeiro	-2.015.065	-1.908.653
<b>Superavit</b>	<b>71.787.399</b>	<b>62.114.450</b>

#### Metodologia de cálculo

Ativo Financeiro	2021	2020
Ativo Circulante	86.862.879	74.553.904
(-) Créditos de Curto Prazo	-12.994.614	-10.450.084
(-) Estoques	-65.801	-80.717
(=) Valor do Ativo Financeiro	73.802.464	64.023.103
Passivo Financeiro	2021	2020
Passivo Circulante	7.469.452	6.598.228
(-) Provisão para Riscos Trabalhistas e Cíveis	-2.043.238	-1.840.218
(-) Provisão de Cota-Parte	-3.411.149	-2.849.358
(=) Valor do Passivo Financeiro	2.015.065	1.908.652
<b>Superavit Financeiro</b>	<b>71.787.399</b>	<b>62.114.451</b>

Fonte: Balanço Patrimonial de 2021

### Nota Explicativa 13

#### Demonstração das Variações Patrimoniais

A DVP evidencia as alterações ocorridas no patrimônio do Conselho durante o exercício financeiro. Essa demonstração apura



o resultado patrimonial, que pode ser positivo ou negativo, dependendo do resultado líquido entre as variações aumentativas e diminutivas. O valor apurado compõe o patrimônio líquido demonstrado no BP.

#### Resultado Patrimonial

O resultado patrimonial representa o superavit apurado com base no regime de competência da Variação Patrimonial Diminutiva e da Variação Patrimonial Aumentativa, escrituradas no subsistema patrimonial.

Resultado Patrimonial	2021	2020
Variações Patrimoniais Aumentativas	68.186.839	46.597.942
(-) Variações Patrimoniais Diminutivas	45.041.656	41.925.080
<b>Superavit</b>	<b>23.145.183</b>	<b>4.672.862</b>

Ativos e Passivos Financeiros e Permanentes	2021	2020
Ativo Financeiro	73.802.464	64.023.103
Ativo Permanente	47.193.901	32.944.817
<b>ATIVO (I)</b>	<b>120.996.365</b>	<b>96.967.920</b>
Passivo Financeiro	2.015.065	1.908.653
Passivo permanente	5.454.387	4.689.575
<b>PASSIVO (II)</b>	<b>7.469.452</b>	<b>6.598.228</b>
<b>Saldo patrimonial acumulado (I-II)</b>	<b>113.526.913</b>	<b>90.369.692</b>

### Nota Explicativa 14

#### Balanço Financeiro

O BF apresenta os ingressos e os dispêndios, evidenciando a receita e a despesa orçamentárias, os recebimentos e os pagamentos de natureza extraorçamentária, conjugados com os saldos financeiros advindos do exercício anterior. Dessa movimentação financeira, resulta um saldo financeiro, que é transferido para o exercício seguinte.



### Nota Explicativa 15

#### Balanço Orçamentário

O BO demonstra as receitas e despesas previstas em confronto com as realizadas e reflete as mudanças do orçamento anual devido à elaboração de créditos adicionais. A diferença entre o total de receitas arrecadadas e o de despesas empenhadas gera o resultado orçamentário, o qual pode ser positivo (superavit orçamentário) ou negativo (deficit orçamentário). O resultado orçamentário evidencia a sobra ou a falta dos recursos arrecadados para cobertura das despesas empenhadas.

#### Resultado Orçamentário

O orçamento do CRCMG para o exercício de 2021 foi aprovado por meio da Resolução CRCMG n.º 425/2020, publicada no Diário Oficial da União, Seção 1, em 23 de dezembro de 2020, no valor de R\$27.150.000 (vinte e sete milhões, cento e cinquenta mil reais), e suplementado conforme legislação vigente, utilizando-se de excesso de arrecadação, cuja fonte foi o aumento na arrecadação no grupo de receitas de contribuições, no valor de R\$1.800.000 (um milhão e oitocentos reais), totalizando R\$28.950.000 (vinte e oito milhões, novecentos e cinquenta mil reais).

No balanço orçamentário, estão contabilizados os valores das receitas arrecadadas e as despesas liquidadas, sendo o resultado orçamentário apurado pela diferença entre as receitas arrecadadas e as despesas empenhadas e liquidadas no exercício.

O resultado orçamentário foi extraído com base no subsistema orçamentário e apresentou um superavit orçamentário de R\$9.680.965 (nove milhões, seiscentos e oitenta mil, novecentos e sessenta e cinco reais).

Resultado Orçamentário	2021	2020
Receitas (corrente + capital)	33.934.821	27.690.018
Despesas (corrente + capital)	24.253.856	23.335.264
<b>Superavit/Déficit</b>	<b>9.680.965</b>	<b>4.354.754</b>

Fonte: Balanço Orçamentário 2021/2020



### Nota Explicativa 16

#### Demonstrativo de Execução de Restos a Pagar Processados

O Demonstrativo de Execução de Restos a Pagar Processados demonstra os valores de obrigações empenhadas e liquidadas inscritas em restos a pagar, as quais foram pagas ou canceladas. Até o dia 31 de dezembro, totalizou R\$506.512 (quinhentos e seis mil, quinhentos e doze reais).

### Nota Explicativa 17

#### Demonstração do Fluxo de Caixa

O demonstrativo evidencia as movimentações ocorridas no Caixa e seus equivalentes, segregando as atividades de operação, de investimentos e de financiamento.

- O fluxo de caixa das operações compreende os ingressos, inclusive decorrentes de receitas originárias e derivadas, os desembolsos relacionados com as atividades operacionais e outras que não se qualificam como de investimento ou financiamento.
- O fluxo de caixa dos investimentos inclui os recursos relacionados à aquisição e à alienação de ativo não circulante, bem como recebimentos por liquidação de adiantamentos.

### Nota Explicativa 18

#### Demonstração das Mutações do Patrimônio Líquido

O demonstrativo tem a finalidade de divulgar as variações do patrimônio líquido, bem como sua evolução no período.



### Nota Explicativa 19

#### Atos Potenciais Ativos e Passivos

O CRCMG mantém registrados em seu balanço os contratos, convênios e acordos em atos potenciais, resguardando os direitos e deveres estabelecidos nesses documentos, bem como o registro prévio de futuros reflexos patrimoniais.

#### Demonstrativos dos principais atos potenciais a executar

	R\$
<b>Ativos Potenciais Passivos</b>	<b>2021</b>
<b>CONTRATOS</b>	<b>5.990.428</b>
Empresa Brasileira de Correios e Telégrafos	900.000
Sodexo Pass do Brasil Serviços e Comércio Ltda	1.608.663
Unimed-BH Cooperativa de Trabalho Médico	315.000
Spiderware Consultoria em Informática Ltda	310.719
Adcon Administração e Conservação Ltda	242.532
Cadastro de Instrutores CRCMG	346.000
Caixa Econômica Federal	195.456
M.I. Montreal Informática S.A.	483.791
Lume Comunicação Eireli	464.283
Assprom Associação Profissionalizante do Menor	35.793
Decolando Turismo e Publicações	186.785
Elétron - Pesquisa, Ciência, Tecnologia e Inovação - Eireli	77.564
Reprocópia Comércio Representações e Assistência Técnica Ltda.	87.138
Algar Soluções em TIC S/A	88.667
Elo Administração e Terceirização	52.552
Etera Construções e Isolamentos Eireli	203.469
Site Manuseio de Correspondência e Impressão a Laser Ltda-ME	60.988
Outros Contratos	331.028
<b>ATOS POTENCIAIS ATIVOS</b>	<b>50.455</b>
Caixa Econômica Federal	40.000
ARF Empreendimento Ltda-ME	10.455

Fonte: Balanço Patrimonial de 2021

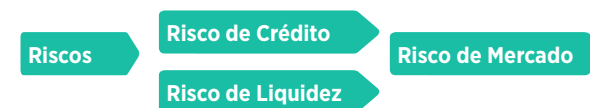


### Nota Explicativa 20

#### Instrumentos Financeiros

Assim como todos os órgãos e empresas, a entidade poderá estar exposta a riscos que decorrem da utilização de instrumentos financeiros. Esta nota descreve os objetivos, políticas e processos para a gestão desses riscos e os métodos utilizados para mensurá-los. Mais informações quantitativas em relação a esses riscos são apresentadas ao longo das demonstrações contábeis.

A entidade poderá estar exposta, em virtude de suas atividades, aos seguintes riscos financeiros:



Não houve nenhuma alteração substancial na exposição aos riscos de instrumentos financeiros da entidade, nos seus objetivos, políticas e processos para a gestão desses riscos ou nos métodos utilizados para mensurá-los a partir de períodos anteriores, a menos que o contrário tenha sido especificado nesta nota.

#### Principais instrumentos financeiros:

Os principais instrumentos financeiros utilizados pela entidade, dos quais surgem os riscos de instrumentos financeiros, são os seguintes:

- Caixa e equivalentes de caixa (inclui contas bancárias e aplicações);
- Contas a receber;
- Contas a pagar a fornecedores e outras.



## Risco de Crédito

Risco de crédito é o risco de a entidade incorrer em perdas decorrentes de um cliente ou de uma contraparte em um instrumento financeiro, ocasionadas por falhas destes no cumprimento de suas obrigações contratuais. O risco é basicamente proveniente das contas a receber dos profissionais e organizações contábeis e de instrumentos financeiros ativos. O risco de crédito para a entidade surge, preponderantemente, das disponibilidades decorrentes de depósitos em bancos e aplicações financeiras em poupança e aplicação de curto prazo (CDB) administrados pelo Banco do Brasil S.A. e/ou Caixa Econômica Federal. A entidade julga que o risco de crédito é mitigado, em razão da qualidade das instituições financeiras depositárias e pela modalidade de aplicação. A entidade não contrata instrumentos financeiros derivativos para gerenciar o risco de crédito.

## Exposição a Risco de Crédito

O valor contábil dos ativos financeiros representa a exposição máxima do crédito na data das demonstrações financeiras, que foi:

### Ativos Financeiros

R\$

Ativos Financeiros	2021 Valor contábil	2020 Valor contábil
Caixas e Equivalentes de Caixa	471.644	581.914
Créditos a Receber	17.055.747	14.246.789
Aplicações Financeiras	73.147.312	63.276.514
<b>Totais</b>	<b>90.674.703</b>	<b>78.105.217</b>

Fonte: Balanço Patrimonial de 2021

## Risco de Liquidez

É o risco que corresponde às dificuldades que podem ocorrer para a entidade cumprir com as obrigações associadas com seus passivos financeiros, que são amortizados com pagamentos à vista ou com outro ativo financeiro. A abordagem da entidade, na administração de liquidez, é de garantir, o máximo possível, que sempre haja liquidez suficiente para cumprir com suas obrigações ao vencerem, sob condições normais e



de estresse, sem causar perdas inaceitáveis ou com risco de prejudicar sua reputação.

O fluxo de pagamentos para os passivos financeiros da entidade, em 31 de dezembro de 2021, é excelente em virtude das disponibilidades apresentadas.

Em 31 de dezembro de 2021, não há inadimplência de pagamento de obrigações pela entidade, exceto aquelas retidas pelo CRCMG, que aguarda decisão de ações cíveis e trabalhistas, cujos valores totalizam R\$2.043.238 (dois milhões, quarenta e três mil, duzentos e trinta e oito reais).

## Risco de Mercado (taxa de juros)

Esse risco é oriundo da possibilidade de a entidade sofrer perdas (ou ganhos) por conta de flutuações nas taxas de juros que são aplicadas aos seus passivos e ativos captados (aplicados). A redução da taxa de juros Selic, no final de 2017, que se manteve durante os exercícios de 2018 até o 3º trimestre de 2021, provocou uma arrecadação menor de rendimento com aplicações financeiras em relação àquela estimada para os exercícios. A partir do mês de setembro, a taxa de juros teve uma melhora, sendo projetada para o exercício seguinte a manutenção dessas taxas de juros. Dessa forma, o CRCMG reavaliou a situação e, após estudo de tendência de mercado, adequou seus fundos de aplicações às melhores opções, de características conservadoras, para o momento.

## Nota Explicativa 21

## Declaração de Responsabilidade

Em cumprimento ao que determinam as exigências legais, declaramos e assinamos o presente termo de responsabilidade, relativo à fidelidade e à realidade dos saldos/valores apurados. Os lançamentos contábeis que deram origem às demonstrações contábeis e informações aqui apresentadas foram elaborados com amparo nas devidas documentações repassadas à Gerência de Contabilidade, setor encarregado da escrita contábil/fiscal do CRCMG.



De acordo com as demonstrações contábeis e notas explicativas, tendo em vista as justificativas apresentadas e de posse de todos os elementos possíveis para avaliar a movimentação patrimonial realizada no período de 1º de janeiro a 31 de dezembro de 2021, a Diretoria do CRCMG entende que os balanços patrimonial e financeiro e demais demonstrações contábeis espelham, com exatidão e transparência, todas as transações realizadas nesse período.

Belo Horizonte, 7 de janeiro de 2022.

Contadora Suely Maria Marques de Oliveira  
Presidente

Contador Mauro Benedito Primeiro  
Responsável Técnico - CRCMG n.º 054453/O-3



## Expediente

### **Presidente**

Contadora Rosa Maria Abreu Barros

### **Vice-Presidente de Administração e Planejamento**

Contadora Maria da Conceição Barros de Rezende Ladeira

### **Vice-Presidente de Fiscalização, Ética e Disciplina**

Contadora Andrezza Célia Moreira

### **Vice-Presidente de Registro**

Contador Oscar Lopes da Silva

### **Vice-Presidente de Controle Interno**

Contador Milton Mendes Botelho

### **Vice-Presidente de Desenvolvimento Profissional**

Contadora Suely Maria Marques de Oliveira

### **Equipe de líderes**

Mário Rogério Marotta – Diretor Executivo

Maria Aparecida Lopes Monteiro Cardoso – Diretora Adjunta de Gestão de Recursos

Júlio César da Silva – Diretor Adjunto de Gestão Operacional

Alexsander do Prado – Controlador Interno

Cláudio Márcio Araújo da Silva – Gerente de Tecnologia da Informação

Davidson Volpe Junqueira – Gerente de Desenvolvimento Profissional

Délia Ribeiro Leite – Assessora de Controle e Qualidade

Fernanda de Oliveira e Sousa – Assessora de Comunicação

Flávio Machado de Araújo – Gerente de Cadastro e Cobrança

Mauro Benedito Primeiro – Gerente de Contabilidade

Raphael Corgosinho Leite Matos – Gerente de Registro

Ricardo Andrade Tonaco – Gerente de Processos de Fiscalização e de Ética e Disciplina

Robson Barbosa Miranda – Gerente de Fiscalização

Vinícius Tadeu Rezende Rosa – Gerente Administrativo e Financeiro

Willian Fernando de Freitas – Assessor Jurídico

### **Revisão**

Délia Ribeiro Leite e Camila Matias von Randow

### **Projeto gráfico**

Conselho Federal de Contabilidade

### **Diagramação**

Gíria Design e Comunicação