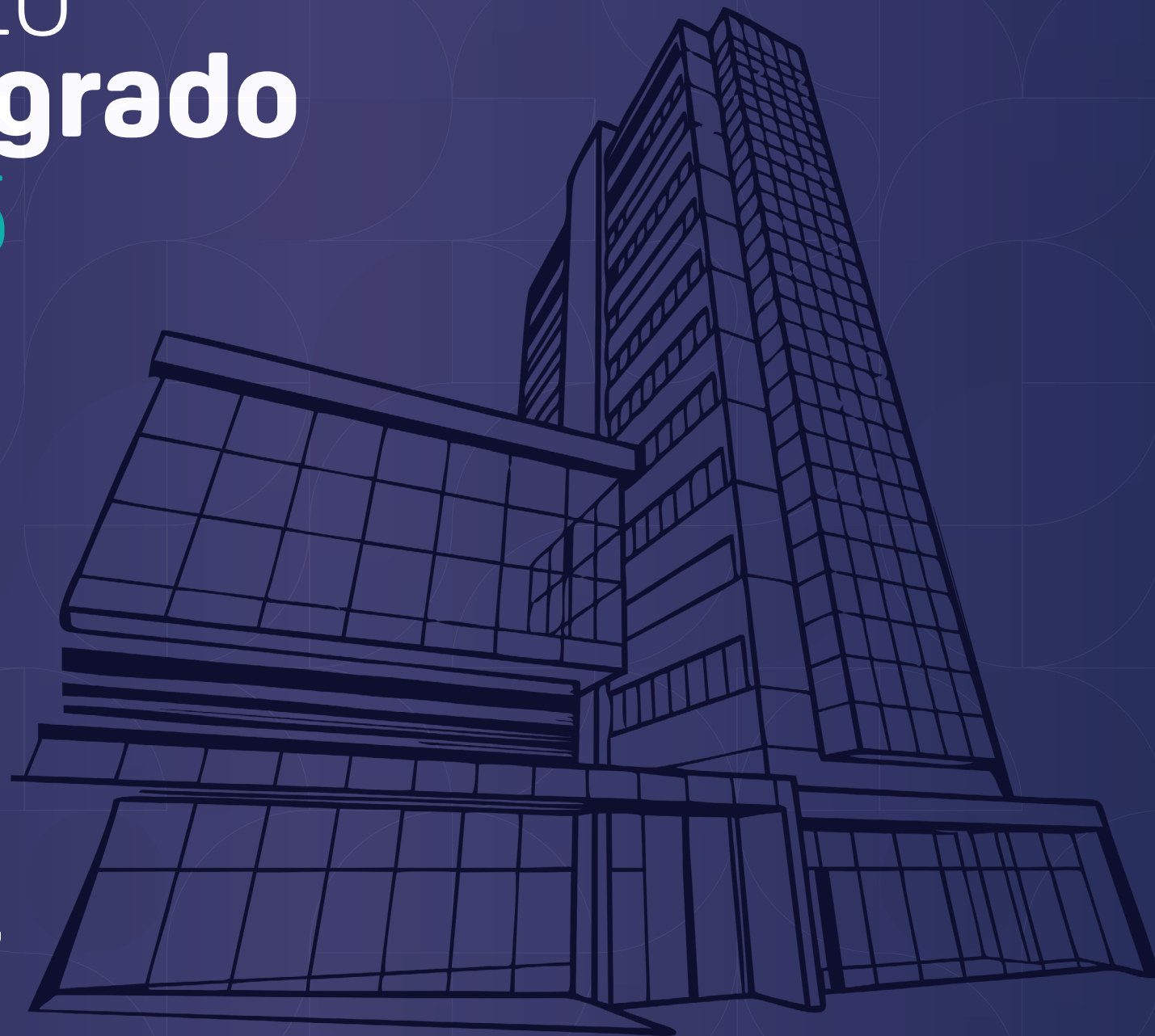


Relato **Integrado** 2025



Menu interativo
(Navegue pelos capítulos)

Navegação
(Navegue pelas páginas
e retorne para o sumário)

Relato Integrado 2025

Elementos interativos 
(Passe o mouse sobre os elementos)

Elementos clicáveis 
(Clique nos botões)

Conselho Regional de Contabilidade de Minas Gerais

Relato integrado 2025 / Conselho Regional de Contabilidade de Minas Gerais.
Belo Horizonte: CRCMG, 2026.

58p.

Publicação on-line.

1. Governança Corporativa – Conselho Federal de Contabilidade. 2. Planejamento Estratégico. 3. Gestão de Riscos. 4. Gestão Orçamentária e Financeira. 5. Relato Integrado. I. Título.

CDU 658.15(047)

Ficha Catalográfica elaborada pela Bibliotecária Clausi Luciana Martins - CRB6/ 1800

Sumário

Mensagem da Presidente	05
Quem somos.....	05
• Identidade Organizacional.....	08
• Governança no CRCMG	09
• Cadeia de Valor.....	10
• Modelo de Negócios	11
• Ambiente Externo	12
• Gestão de Riscos.....	14
• Governança	17
• Estratégia	18
• Principais canais de comunicação com a sociedade	20
• Desempenho	21
• Resultado das atividades de gestão	28
• Declaração do contador do CRCMG	40
• Balanço Patrimonial (BP).....	41
• Demonstração das Variações Patrimoniais (DVP).....	42
• Demonstração das Mutações do Patrimônio Líquido (DMPL).....	42
• Balanço Financeiro (BF)	42
• Balanço Orçamentário (BO).....	43
• Restos a Pagar Processados (RPP).....	44
• Demonstração dos Fluxos de Caixa (DFC).....	44
• Notas Explicativas (NEs) às demonstrações contábeis em 31/12/2025	45



Sobre este Relato

Elaborado como instrumento de transparência e prestação de contas, o Relatório de Gestão 2025 reafirma o compromisso do Conselho Regional de Contabilidade de Minas Gerais (CRCMG) com a sociedade, com os profissionais da contabilidade e com as demais partes interessadas. Por meio deste documento, a instituição fortalece o diálogo com seus públicos e evidencia seus esforços contínuos para a valorização da profissão contábil e para o aprimoramento dos serviços prestados.

Ao longo do relatório, são apresentados e contextualizados os resultados alcançados pelo CRCMG em relação às metas estabelecidas para o exercício de 2025. As informações contemplam o período de 1º de janeiro a 31 de dezembro de 2025 e detalham as principais iniciativas desenvolvidas diante dos desafios enfrentados, destacando a influência da estratégia institucional, das práticas de governança e da gestão de recursos no desempenho obtido. O documento também aborda, de forma transparente, os fatores que impactaram o cumprimento parcial de alguns objetivos e metas.

Com o propósito de ampliar o acesso às informações e facilitar a compreensão dos conteúdos apresentados, o Relato Integrado adota uma linguagem clara e objetiva, aliada a uma estrutura acessível. Essa abordagem visa assegurar a confiabilidade, a consistência e a abrangência dos dados divulgados, atendendo às expectativas dos diversos públicos de interesse.

Pensando na experiência do leitor, o relatório incorpora recursos interativos que tornam a navegação entre os capítulos mais intuitiva e dinâmica, favorecendo a consulta rápida e o aprofundamento nos temas de maior interesse.

Por fim, o CRCMG expressa seu reconhecimento e agradecimento a todos os colaboradores, conselheiros e parceiros que contribuíram, ao longo do ano, para os resultados alcançados e para a elaboração deste Relatório de Gestão.

Desejamos a todos uma leitura enriquecedora e produtiva!

Belo Horizonte, 31 de dezembro de 2025.



Mário Rogério Marotta

Diretor Executivo do CRCMG

Palavra da Presidente

Ao longo de 2025, o CRCMG consolidou sua atuação como uma instituição de referência na promoção, no fortalecimento e no desenvolvimento da profissão contábil em Minas Gerais. Este Relatório Integrado apresenta, de forma articulada, informações de natureza financeira, operacional e de sustentabilidade, oferecendo uma visão abrangente das atividades realizadas e evidenciando o compromisso da entidade com a transparência, a eficiência e práticas sólidas de governança.

Entre as iniciativas estratégicas desenvolvidas no período, destacam-se os investimentos contínuos em inovação, segurança da informação e governança responsável. Avançamos, ainda, na ampliação da sede do Conselho, projeto que simboliza o cuidado com a oferta de um ambiente moderno, funcional e acolhedor. Paralelamente, fortalecemos nossa presença nos meios digitais, ampliando o diálogo com a sociedade e promovendo campanhas que reforçam a relevância da profissão contábil e o papel institucional do CRCMG.

A qualificação profissional permaneceu como um dos pilares de nossa atuação. Diante de um cenário marcado por constantes transformações normativas e de mercado, priorizamos ações voltadas ao aperfeiçoamento técnico e ético dos profissionais da contabilidade. Os eventos de Desenvolvimento Profissional, alinhados ao Programa de Educação Profissional Continuada (PEPC), alcançaram milhares de profissionais da contabilidade, incentivando a atualização permanente e o compartilhamento de conhecimento.

No campo da fiscalização, intensificamos as ações ao longo do ano, realizando milhares de diligências que reafirmam o papel do CRCMG na promoção das boas práticas contábeis. Essa atuação contribui de forma direta para a credibilidade das informações financeiras e para o fortalecimento da confiança da sociedade, elementos essenciais ao desenvolvimento econômico e social sustentável.

Quanto ao registro profissional, desenvolvemos campanhas e iniciativas de acolhimento voltadas aos aprovados no Exame de Suficiência, promovendo sua integração ao Sistema CFC/CRCs. Essa aproximação com os novos profissionais reforça a observância dos padrões técnicos e éticos que orientam o exercício da profissão desde o ingresso na carreira.

Encerramos este ciclo reconhecendo e agradecendo a dedicação de todos que contribuíram para os resultados alcançados em 2025: colaboradores, conselheiros, representantes, integrantes dos Grupos de Estudos Técnicos (GETs) e das Comissões. Com trabalho conjunto e compromisso institucional, seguiremos fortalecendo a profissão contábil, ampliando a confiança da sociedade e contribuindo para o desenvolvimento de Minas Gerais, consolidando o CRCMG como referência.

Desejo a todos uma excelente leitura!



Contadora Suely Maria Marques de Oliveira

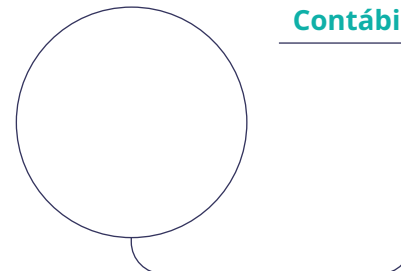
Presidente do CRCMG



Quem somos

CRCMG

27	Conselheiros Efetivos	15	Fiscais
26	Conselheiros Suplentes	2	Aprendizes
94	Funcionários	23	Representantes
1	Estagiário		



A Classe Contábil Mineira



Contexto da publicação

Período

1º de janeiro a 31 de dezembro de 2025.

Abrangência

Conselho Regional de Contabilidade de Minas Gerais. Autarquia Especial Corporativa dotada de personalidade jurídica de direito público. Criado e regido pelo Decreto-Lei n.º 9.295, de 27 de maio de 1946.

Público-Alvo



Premiações

Prêmio de Excelência em Gestão dos Conselhos Regionais de Contabilidade

Promovido pelo Conselho Federal de Contabilidade (CFC), o CRCMG recebeu o referido prêmio com classificação quatro estrelas. A premiação estimula a adequada administração dos recursos financeiros, que gera reflexos positivos para a classe contábil e a sociedade brasileira, além de reconhecer e incentivar os CRCs na implantação e na manutenção da governança e das melhores práticas de gestão no Sistema CFC/CRCs.



Capítulo 1

Visão Geral Organizacional e Ambiente Externo



Identidade Organizacional

O Conselho Regional de Contabilidade de Minas Gerais (CRCMG) é uma autarquia especial corporativa, dotada de personalidade jurídica de direito público, criada pelo [Decreto-Lei n.º 9.295/1946](#), com sua estrutura, organização e funcionamento regulamentados pela [Resolução CFC n.º 1.612/2021](#), que aprova o Regulamento Geral dos Conselhos de Contabilidade.

Todos os Conselhos Regionais de Contabilidade do país, juntamente com o Conselho Federal de Contabilidade (CFC), integram o Sistema CFC/CRCs. O CRCMG está localizado em Belo Horizonte, mas sua área de atuação abrange todo o estado de Minas Gerais.

A estrutura organizacional do CRCMG, disciplinada pela [Resolução CRCMG n.º 463/2023](#), que aprova seu Regimento Interno, é composta por um conjunto de Unidades Organizacionais (UOs), conforme organograma. A composição tem o objetivo de assegurar a execução das atividades estratégicas, técnicas e administrativas para o pleno cumprimento das atribuições legais do CRCMG.

Com base nesses pilares, o CRCMG orienta sua atuação estratégica e fomenta a educação continuada, colaborando para que os profissionais estejam preparados para enfrentar os desafios de um ambiente econômico e social em constante transformação.

Missão

Inovar para o desenvolvimento da profissão contábil, zelar pela ética e qualidade na prestação dos serviços, atuando com transparência e na proteção do interesse público.

Visão

Ser reconhecido como uma entidade profissional participe no desenvolvimento sustentável do país e que contribui para o pleno exercício da profissão contábil no interesse público.

Valores

Ética; Excelência; Confiabilidade; Transparência.



Principais normas da entidade

Compete ao CRCMG, nos termos do Decreto-Lei n.º 9.295/1946 e da Resolução CFC n.º 1.616/2021:

- Registrar os profissionais e as organizações contábeis para atuarem no estado de Minas Gerais;
- Fiscalizar o exercício da profissão contábil;
- Desenvolver atividades de educação continuada voltadas para os profissionais da contabilidade;
- Assegurar à sociedade que os trabalhos desenvolvidos pelos profissionais da contabilidade sejam realizados com ética, boa técnica e nos termos da legislação vigente.

Organograma e Estrutura Organizacional

O organograma do CRCMG, aprovado pela Resolução CRCMG n.º 465/2024, detalha visualmente a estrutura organizacional da entidade.

Conforme prevê o artigo 8º da Resolução CRCMG n.º 396/2021, o CRCMG é constituído de:



Governança do CRCMG

A governança é compreendida como a combinação de processos, estruturas e práticas estabelecidas pela alta administração, com o objetivo de informar, direcionar, administrar, avaliar e monitorar as atividades organizacionais. Seu propósito central é aprimorar o desempenho institucional, reduzir riscos, alinhar ações à estratégia e proporcionar a prestação de contas à sociedade.

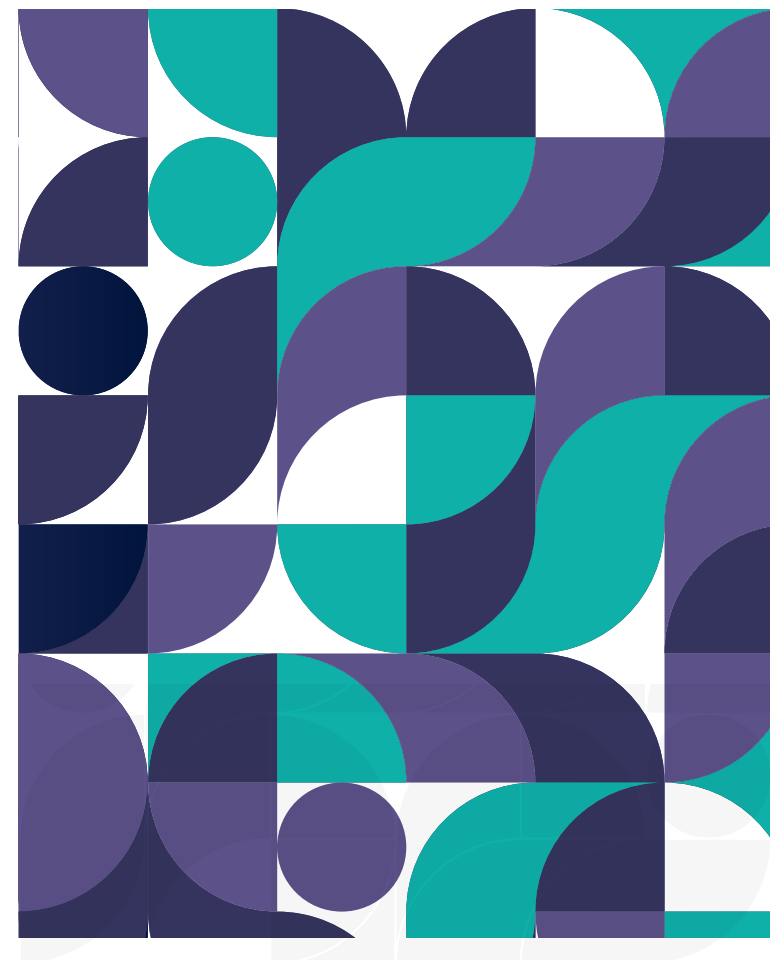
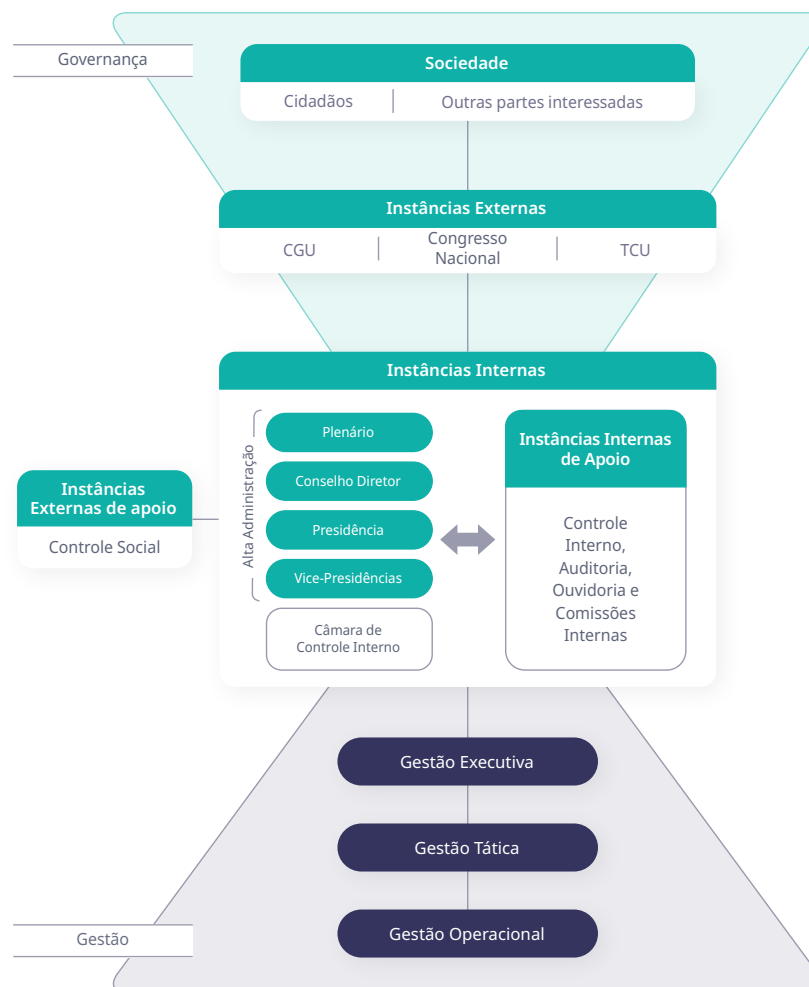
Nesse contexto, a Política de Governança, no âmbito do Sistema CFC/CRCs, foi instituída pela Resolução CFC n.º 1.549, aprovada em 20 de setembro de 2018, com o objetivo de:

I) direcionar e monitorar as estratégias, políticas e planos institucionais, alinhando as ações às necessidades das partes interessadas, de modo a assegurar o alcance dos objetivos e a prestação de serviços de qualidade;

II) aperfeiçoar os controles internos e implementar a gestão de risco aos processos e procedimentos de trabalho, garantindo sua eficácia e melhoria no desempenho das atividades; e

III) promover a comunicação aberta, voluntária e transparente, fortalecendo a participação social e o acesso público à informação, entre outros.

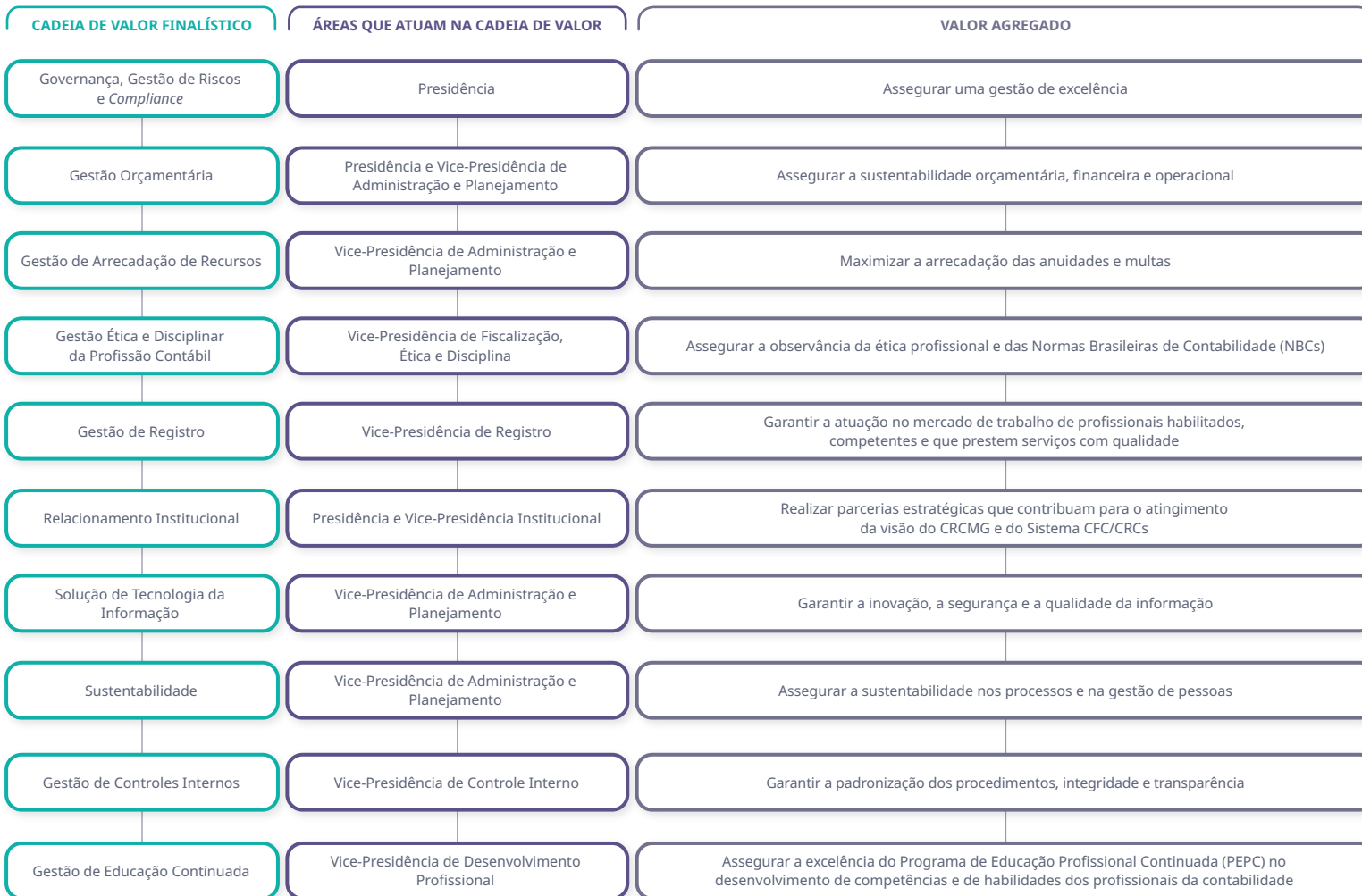
A Estrutura de Governança no CRCMG tem como princípios fundamentais a transparência, ética, eficiência, integridade, equidade e *accountability* e compreende a seguinte estrutura:



Cadeia de Valor

A Cadeia de Valor do CRCMG representa os pilares fundamentais estabelecidos pela sua Lei de Regência, que conferem ao CRCMG a responsabilidade de orientar e fiscalizar o exercício da profissão contábil em Minas Gerais e promover a educação continuada dos profissionais. Esses pilares sustentam a atuação estratégica do CRCMG na valorização da classe contábil e na proteção do interesse público.

A Contabilidade como fator de proteção do interesse público e da sociedade é a entrega de valor esperada dessa cadeia de valor, conforme demonstra a imagem a seguir:



Entrega de valor

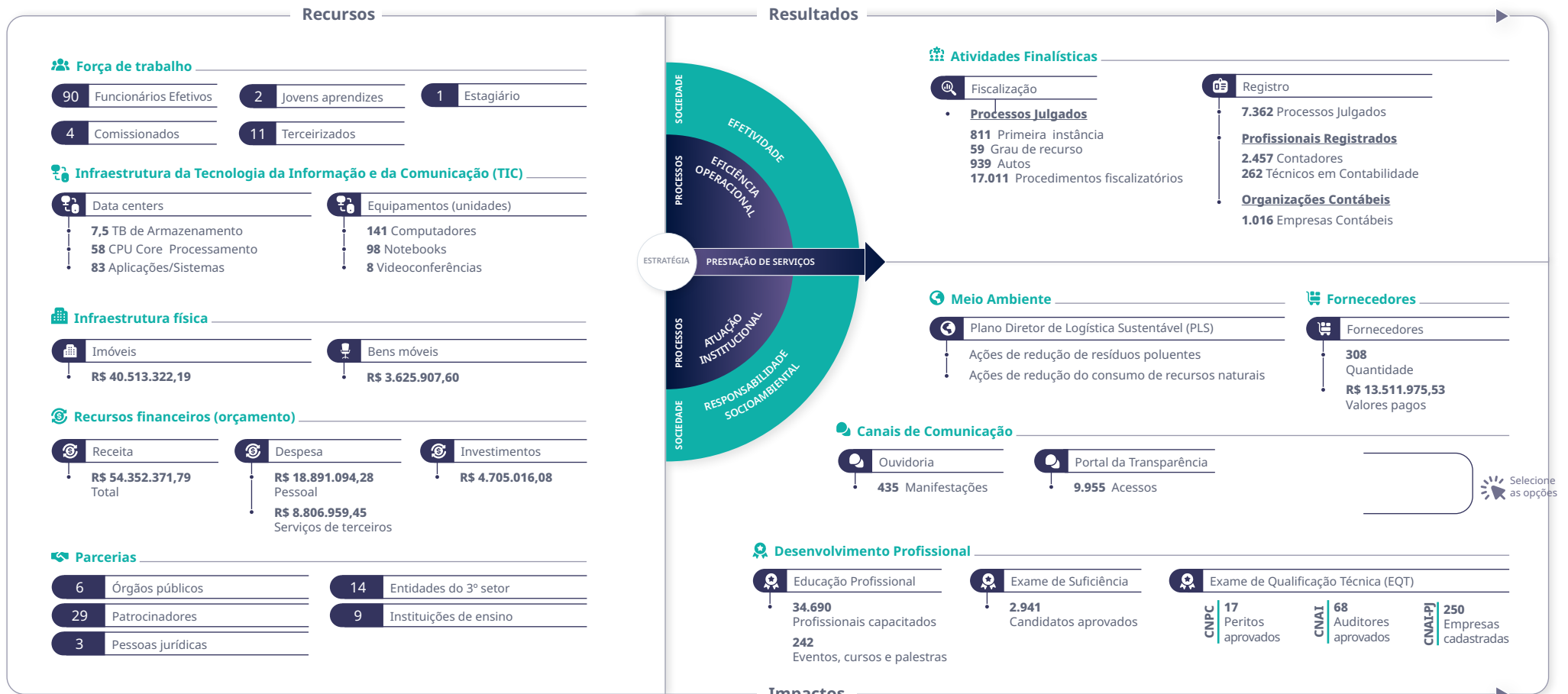


Contabilidade como fator de proteção do interesse público

Modelo de Negócios

O modelo de negócios do CRCMG representa o conjunto de ações e processos que transformam os insumos – ou capitais – em produtos, serviços, resultados e impactos que geram valor à sociedade. Essa transformação ocorre por meio de atividades essenciais relacionadas ao registro de profissionais, orientação, normatização, fiscalização do exercício da profissão contábil e promoção da educação continuada, sempre alinhadas aos objetivos estratégicos da instituição.

Em 2025, o CRCMG operou com um orçamento total de **R\$ 40.482.232,97**. Desse montante, aproximadamente **89%** foram destinados a despesas obrigatórias, incluindo gastos com pessoal e benefícios a empregados e colaboradores.



Ambiente Externo

A análise do ambiente externo é fundamental para a sustentabilidade e o desempenho das organizações, uma vez que permite compreender fatores que, embora não estejam sob controle direto, influenciam decisões estratégicas, potencializam oportunidades e ampliam riscos. Nesse sentido, o CRCMG acompanha continuamente o contexto externo para ajustar suas ações e fortalecer sua atuação institucional.

Em 2025, o ambiente externo apresentou um cenário dinâmico e desafiador para a profissão contábil e para o Sistema CFC/CRCs. No campo regulatório, a consolidação e o avanço das discussões e implementações relacionadas à Reforma Tributária trouxeram impactos relevantes para as rotinas contábeis, fiscais e empresariais. As mudanças nos modelos de tributação sobre o consumo, aliadas a constantes atualizações nas normas contábeis, fiscais e de auditoria, exigiram dos profissionais elevado nível de atualização técnica e do CRCMG uma atuação ainda mais intensa na orientação, fiscalização e educação continuada, visando à qualidade e à conformidade dos serviços prestados em Minas Gerais.

Do ponto de vista econômico, o ano foi marcado por um ambiente de crescimento moderado, ainda sujeito a incertezas decorrentes do cenário macroeconômico nacional e internacional, como oscilações nos índices de inflação, taxas de juros e variações cambiais. Esse contexto impactou diretamente as decisões estratégicas das organizações e aumentou a demanda por informações contábeis confiáveis, tempestivas e alinhadas às melhores práticas de gestão e governança.

No aspecto social, observou-se o fortalecimento das expectativas da sociedade em relação à ética, à integridade e à transparência das informações econômico-financeiras. A ampliação do debate público sobre responsabilidade corporativa, *compliance* e governança reforçou o papel do profissional da contabilidade como agente essencial para a credibilidade das informações e para a confiança nos ambientes

público e privado, intensificando a relevância das ações do CRCMG voltadas à fiscalização e à valorização da conduta ética.

Sob a perspectiva tecnológica, a aceleração da transformação digital continuou a impactar significativamente a profissão contábil em 2025. O uso ampliado de sistemas integrados, automação de processos, inteligência artificial e análise de dados trouxe ganhos de eficiência, mas também impôs novos desafios relacionados à segurança da informação, à qualificação profissional e à adaptação dos modelos de trabalho. Para o CRCMG, esse cenário demandou investimentos contínuos em infraestrutura, inovação e capacitação, de forma a acompanhar as tendências tecnológicas e orientar os profissionais frente às mudanças.

Adicionalmente, a agenda de sustentabilidade e ESG (ambiental, social e governança) ganhou ainda mais relevância em 2025, impulsionada por exigências regulatórias, expectativas de investidores e pela adoção de padrões internacionais de relatórios de sustentabilidade. Esse movimento ampliou o protagonismo da contabilidade na mensuração, no reporte e na assegurar de informações não financeiras, fortalecendo a atuação do CRCMG na promoção de debates, eventos e capacitações voltados à contabilidade socioambiental e à elaboração de relatórios integrados.

Em síntese, o contexto externo de 2025 caracterizou-se por transformações regulatórias relevantes, avanços tecnológicos acelerados, maior exigência social por transparência e responsabilidade, além de desafios econômicos e ambientais. Esses fatores influenciaram diretamente as estratégias e iniciativas do CRCMG, reforçando a necessidade de uma atuação institucional proativa, inovadora e alinhada às demandas da sociedade e da profissão contábil.



Capítulo 2

Riscos, Oportunidades e Perspectivas



Gestão de Riscos

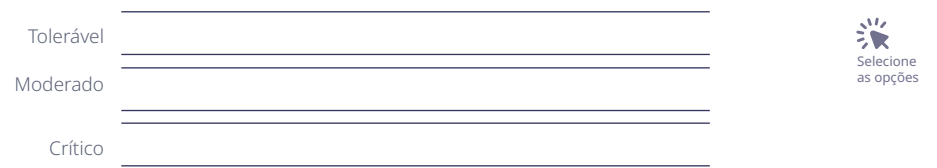
A capacidade de antecipar riscos e aproveitar oportunidades é fundamental para a sustentabilidade e a longevidade do CRCMG. Em 2025, o Conselho manteve uma abordagem estratégica centrada na gestão de riscos como uma ferramenta de governança, voltada não apenas à proteção de valor, mas também ao fomento da inovação e do crescimento.

Fluxo de operacionalização:

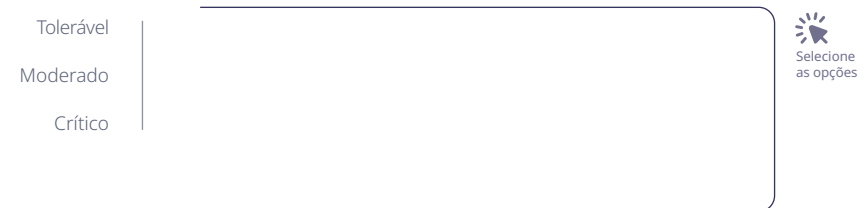
Com o objetivo de viabilizar a execução das diretrizes estabelecidas nos normativos, o CRCMG segue o seguinte fluxo de operacionalização:

- **Estabelecimento do contexto:** esta etapa fornece os critérios que definem como o processo de gestão de riscos será conduzido, compreendendo o entendimento da organização, de seus objetivos e do ambiente no qual se insere, a partir da identificação dos ambientes internos e externos, que podem influenciar no alcance de suas finalidades.
- **Identificação de riscos:** etapa que tem por objetivo produzir uma lista abrangente com a identificação dos eventos de risco que afetam a realização dos objetivos, assim como suas causas e potenciais consequências.
- **Análise e Avaliação de riscos:** referem-se aos critérios de risco, considerando os parâmetros de severidade, abrangência e frequência.
- **Tratamento de Riscos:** seleção da resposta a ser adotada para modificar o nível do evento de risco, na elaboração de plano de ação e no estabelecimento de prazos para a implementação das ações.
- **Monitoramento e análise crítica:** configuram uma etapa contínua e essencial do processo de gestão de riscos.
- **Comunicação e consulta:** acontecem durante todas as fases do Processo de Gestão de Riscos, de modo cíclico, com o objetivo de facilitar a troca de informações, levando em consideração os aspectos de confidencialidade, integridade e confiabilidade.

Panorama de Riscos e Medidas de Mitigação



A seguir, detalhamos algumas ações tomadas para os riscos mapeados:



O diagnóstico de 2025 identificou 199 riscos, classificados conforme os critérios de avaliação definidos pelo CRCMG. A maioria concentrou-se nos níveis moderado (109) e tolerável (62), em contraste com o nível crítico (28), o que evidencia a eficácia dos controles até então implementados. Ainda assim, os riscos de maior impacto seguem como prioridade, exigindo monitoramento contínuo e respostas mais estruturadas.



Modelo das três linhas de defesa

Para assegurar uma gestão de riscos robusta e com responsabilidade compartilhada, o CRCMG adota o Modelo das Três Linhas, uma estrutura de governança que esclarece papéis e responsabilidades essenciais em todo o processo, atuando de forma integrada e complementar.



Oportunidades e Perspectivas Futuras

Além de orientado para mitigar riscos, o CRCMG está posicionado para usufruir das principais oportunidades do ambiente externo.



Monitoramento contínuo

O processo de gestão de riscos é dinâmico e exige acompanhamento constante e sistemático. Em 2025, o monitoramento foi realizado de forma criteriosa, contemplando:

- Monitoramento constante dos riscos críticos.
- Realização de duas reuniões da Comissão de Governança, Riscos e Compliance.
- Manutenção de campanhas de comunicação e de uma página dedicada ao tema no portal do CRCMG, com a finalidade de fortalecer a sensibilização e o engajamento dos colaboradores.

Diante desse cenário, observa-se que o CRCMG executa um processo de gestão de riscos cada vez mais estruturado e eficaz, que proporciona segurança na conquista dos objetivos, na tomada de decisões, no planejamento das atividades, na eficiência operacional e, conseqüentemente, na qualidade e na melhoria da prestação do serviço público.

Visão de longo prazo

A gestão de riscos e de oportunidades está integrada com a visão de longo prazo do CRCMG.

Os próximos passos da entidade incluem a integração de novas tecnologias, como a Inteligência Artificial (IA), para a análise de riscos e a otimização de processos. O CRCMG continuará a monitorar e a aprimorar sua gestão, com o intuito de garantir não apenas respostas ao cenário atual, mas também uma maior previsibilidade quanto aos impactos das mudanças que ocorrem na profissão contábil.



Capítulo 3

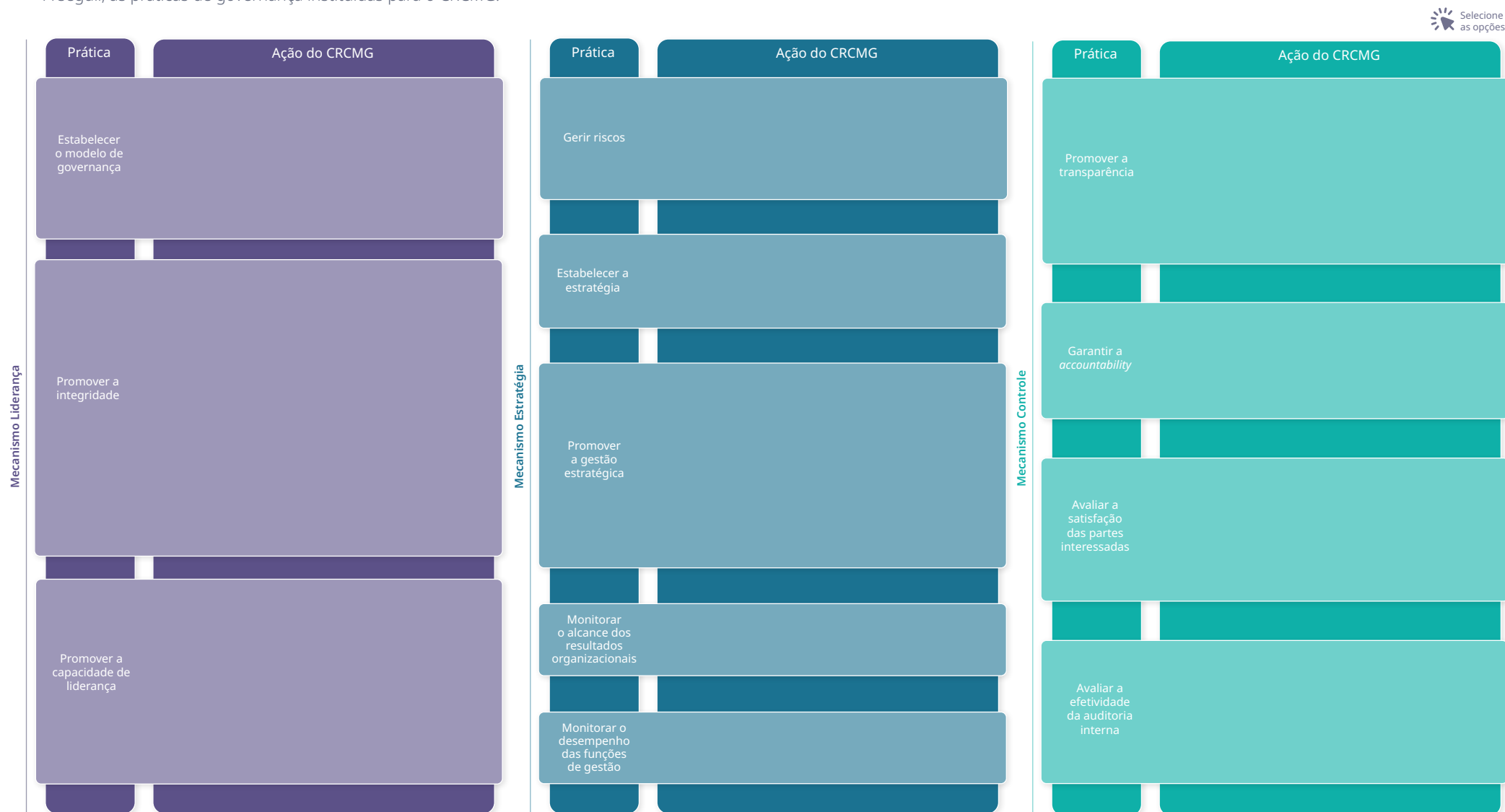
Governança, Estratégia e Desempenho



Governança

A governança no CRCMG abrange um conjunto de práticas essenciais com vistas a colaborar para uma gestão pública transparente, íntegra, responsável e eficiente. Por meio dela, o Conselho fortalece a tomada de decisão, previne riscos e direciona os resultados para o interesse público e a valorização da profissão contábil.

A seguir, as práticas de governança instituídas para o CRCMG:



Estratégia

O Planejamento Estratégico do Sistema CFC/CRCs, instituído pela Resolução CFC n.º 1.543, de 2018, definiu a missão, a visão e os valores que orientam as ações dos Conselhos de Contabilidade no período de 2018 a 2027.

Essa ferramenta de governança estabelece diretrizes claras e objetivos estratégicos consistentes, servindo como referência para a tomada de decisões e para o direcionamento das iniciativas voltadas ao cumprimento da missão do Sistema CFC/CRCs.

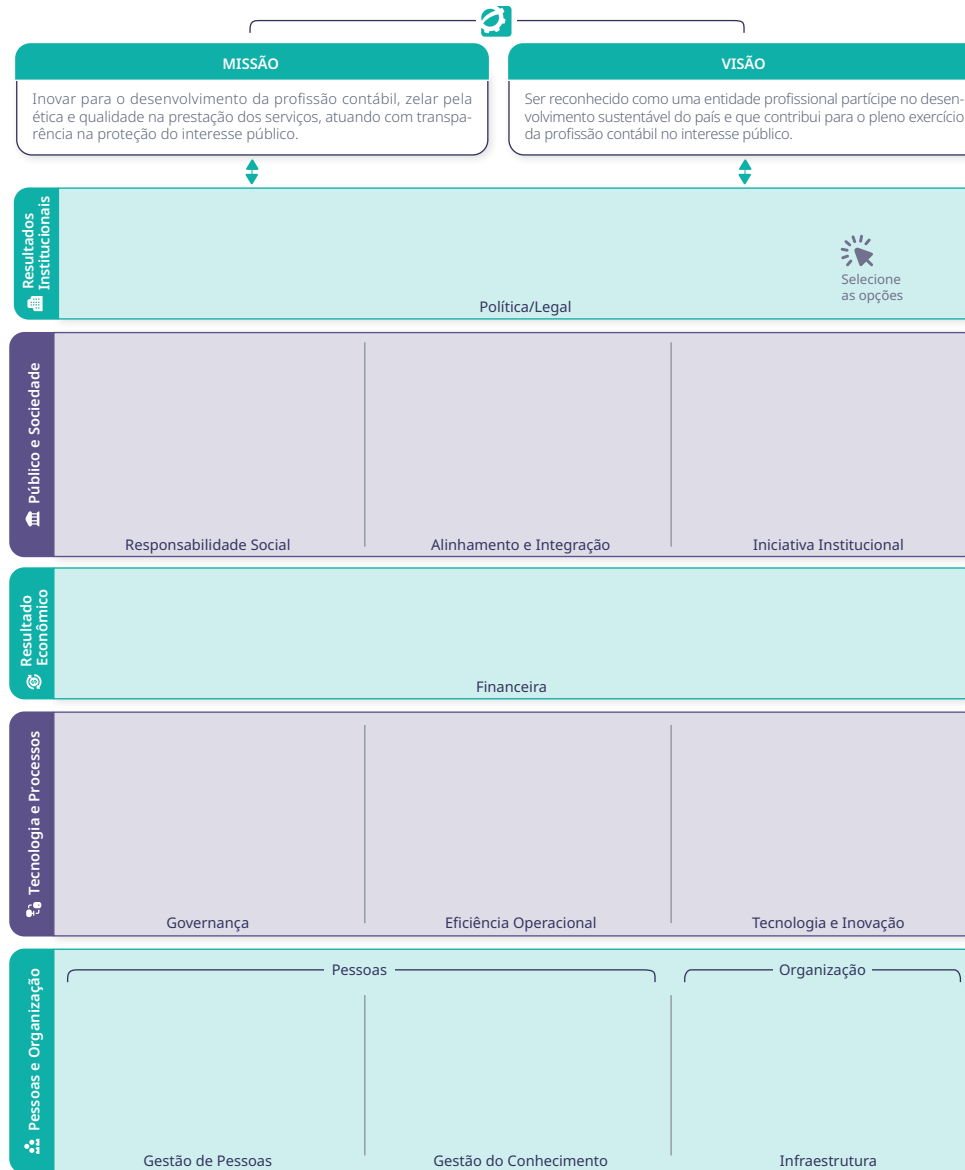
Os resultados institucionais são monitorados por indicadores consolidados no Sistema de Gestão por Indicadores (SGI). A ferramenta permite mais controle das metas, precisão nas análises e agilidade na tomada de decisão.

Esse processo fortalece a gestão e impulsiona a eficiência organizacional, em consonância com a missão dos Conselhos de Contabilidade.

No exercício de 2025, o CRCMG registrou um desempenho global de **101,18%**. O resultado reflete o avanço das práticas de governança e o comprometimento com a entrega de valor à sociedade.



101,18% Desempenho em 2025



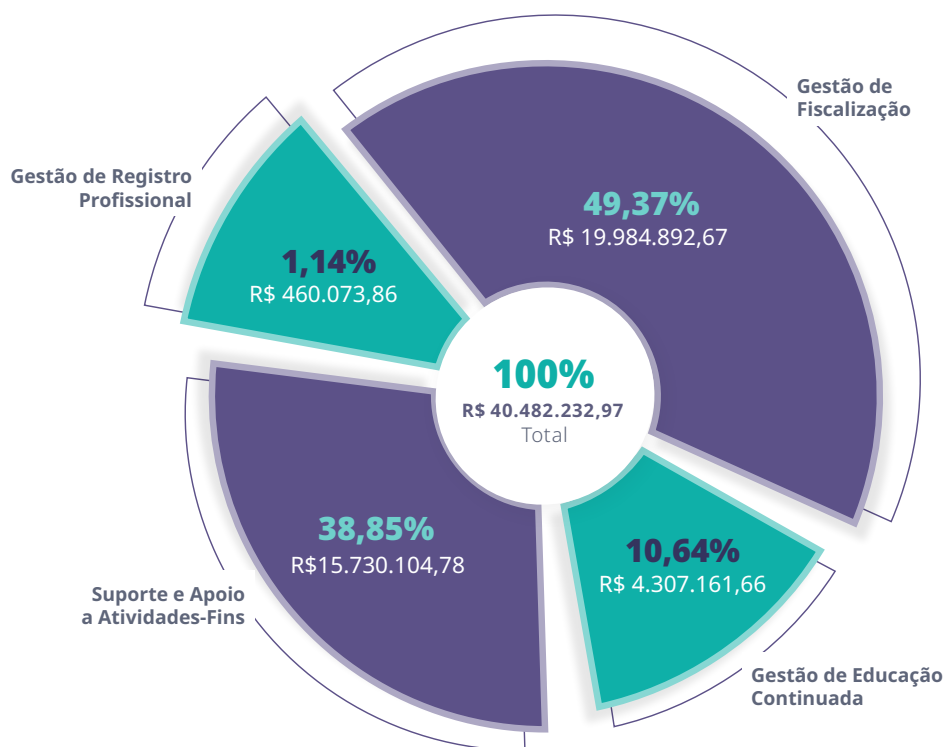
TOTAL

Alocação de recursos

A adequada alocação de recursos é fundamental para garantir a execução das iniciativas previstas no Plano de Trabalho e o cumprimento dos objetivos definidos no Planejamento Estratégico.

O monitoramento contínuo dos resultados possibilita avaliar o uso dos recursos e identificar áreas que exigem maior investimento ou ajustes para potencializar os resultados institucionais.

Em 2025, a aplicação dos recursos observou as diretrizes estratégicas do CRCMG e o atendimento às suas competências legais, o que assegura o equilíbrio entre eficiência, efetividade e responsabilidade na gestão pública.



Ações de supervisão, controle e correção

As ações de supervisão, controle e correção são pilares da governança e da integridade no CRCMG. Elas asseguram a conformidade dos atos administrativos, aprimoram os processos e fortalecem a confiança dos profissionais da contabilidade e da sociedade.

Para garantir a legalidade, a eficiência e a transparência da gestão, o CFC adota práticas contínuas de monitoramento, prevenção e correção, o que consolida uma cultura organizacional pautada na ética e na responsabilidade.



Principais canais de comunicação com a sociedade

Carta de Serviços ao Cidadão

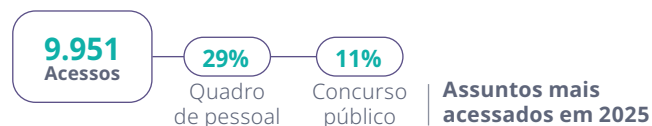
Documento que informa ao usuário sobre os serviços prestados pelo CRCMG, as formas de acessá-los e formaliza o compromisso com padrões de qualidade de atendimento ao público.



667
acessos
em 2025

Portal da Transparência e Prestação de Contas

Canal de comunicação com o cidadão cujo objetivo é fornecer informações sobre os atos de gestão praticados pelo CRCMG para a classe contábil e a sociedade mineira.



Sistema Eletrônico do Serviço de Informações ao Cidadão (e-SIC)

Canal de comunicação entre o cidadão e o CRCMG, que permite que qualquer pessoa, física ou jurídica, encaminhe pedidos de acesso à informação.



Comunicação Institucional



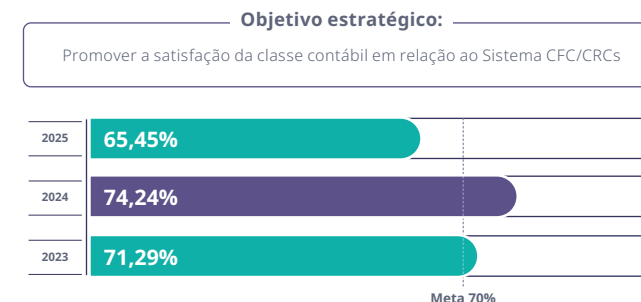
Ouvidoria

Canal de comunicação entre o cidadão e o CRCMG para receber sugestões, elogios, solicitações, reclamações e denúncias referentes aos diversos serviços prestados pelo Conselho.



Pesquisas de satisfação

O CFC aplica pesquisas de satisfação com o objetivo de avaliar o grau de contentamento dos profissionais da contabilidade em relação aos serviços oferecidos pelo Sistema CFC/CRCs. Essa prática proporciona identificar os pontos fortes e as oportunidades de melhoria na prestação de serviços, visando ao aprimoramento contínuo das atividades, além de alinhar as expectativas das partes interessadas às ações desenvolvidas pelo Sistema. Em 2025, a pesquisa de satisfação foi padronizada em todos os Conselhos de Contabilidade e aplicada exclusivamente pelo CFC.



Desempenho

O desempenho institucional do CRCMG reflete o comprometimento contínuo da entidade com a geração de valor público e o fortalecimento da profissão contábil em Minas Gerais. Alinhado aos princípios da governança e aos direcionamentos estratégicos do Sistema CFC/CRCs, o CRCMG atua de forma integrada, transparente e orientada a resultados. Nesse sentido, a entidade busca, constantemente, aprimorar sua gestão e ampliar os impactos positivos de suas ações na sociedade. Nesta seção, são apresentados os principais resultados alcançados em 2025, o que demonstra a evolução das iniciativas estratégicas, o cumprimento dos objetivos institucionais e o desempenho dos indicadores vinculados aos eixos do Planejamento Estratégico. As informações aqui reunidas evidenciam não apenas o progresso nas metas estabelecidas, mas também o compromisso do CRCMG com a eficiência, a inovação e a sustentabilidade em suas práticas organizacionais.

Fiscalização

A área de Fiscalização tem como propósito assegurar o exercício regular e ético da profissão contábil. Dessa forma, promove a conformidade com as normas legais e técnicas que regem a atuação dos profissionais e organizações contábeis. Suas ações contribuem para o fortalecimento da credibilidade da classe e para a proteção do interesse público.

INDICADOR | Índice de realização de fiscalizações



Em 2025, o CRCMG atingiu a meta prevista, o que evidencia a continuidade do trabalho proativo no combate ao exercício ilegal da profissão contábil. O CRCMG intensificou a verificação do cumprimento

das obrigações contábeis pelos profissionais. O foco esteve na escrituração de livros contábeis, na elaboração de demonstrações contábeis e na emissão de Declarações Comprobatórias de Percepção de Rendimentos (Decores), além da apuração de denúncias, representações e irregularidades, com acompanhamento de responsabilidades técnicas em empresas comerciais e industriais, órgãos públicos, entidades do terceiro setor, entidades desportivas, cooperativas e fundos de pensão.

Para aprimorar as ações fiscalizatórias, o CRCMG ampliou o uso de bases de dados e cruzamentos de informações obtidas e implementou o uso da Inteligência Artificial (IA) pelos fiscais. Isso reforça a atuação preventiva e corretiva do Sistema CFC/CRCs. Tal postura promove maior controle sobre a atuação profissional e assegura a conformidade às normas de contabilidade. O cumprimento rigoroso dessas fiscalizações gera mais transparência e segurança à sociedade, protege os interesses públicos e fortalece a confiança nas práticas contábeis no Brasil.

O esforço resultou na fiscalização de **2.457 profissionais**, **1.083 pessoas físicas** e **2.833 pessoas jurídicas**, das quais 1.113 eram **organizações contábeis** sem registro, 935 **entidades não contábeis** e 785 **organizações contábeis registradas**, o que reforça o compromisso institucional com a qualificação, a ética e a credibilidade da profissão contábil.

Informações solicitadas pela Decisão Normativa do TCU n.º 216, de 2025 – indicadores essenciais ao monitoramento do exercício profissional e da gestão:



Indicadores, estatísticas e resultados das ações e dos projetos realizados serão apresentados no decorrer do capítulo

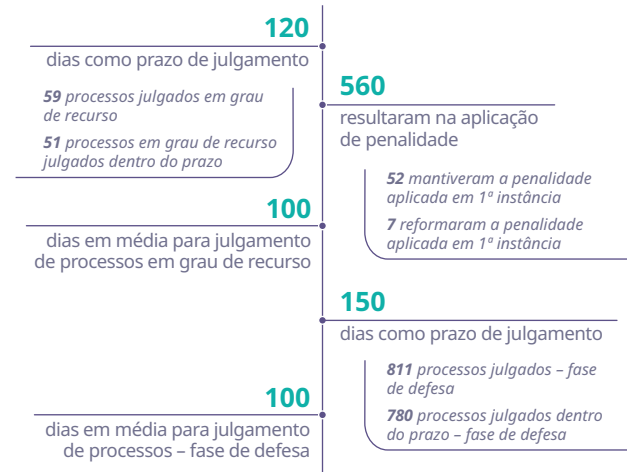
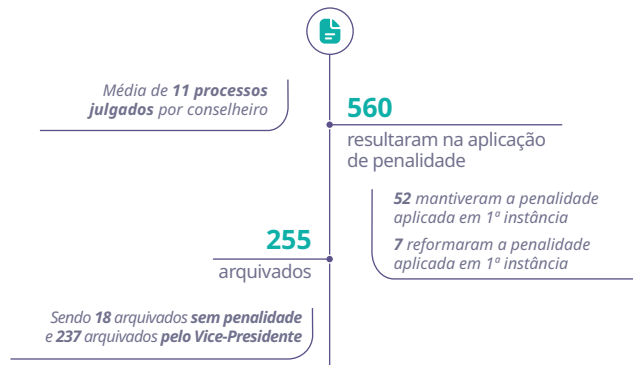
INDICADOR | Índice de processos julgados dentro do prazo – fase de defesa



INDICADOR | Índice de processos julgados dentro do prazo – fase de recurso

Em 2025, o indicador atingiu a meta quanto aos dois indicadores de julgamento de processos de fiscalização dentro do prazo. O resultado demonstra a eficiência e a regularidade do fluxo de julgamento dos processos administrativos de Fiscalização, o que colabora para a tempestividade das decisões e a observância aos princípios da celeridade e da ampla defesa. Esse comportamento beneficia diretamente a sociedade ao proporcionar mais transparência, agilidade e confiabilidade nos processos decisórios. A redução de prazos nas tramitações contribui, significativamente, para a efetividade das ações de fiscalização; fortalece o sistema contábil e aumenta a confiança tanto dos profissionais quanto da população no Sistema CFC/CRCs.

Números da instância recursal



Gestão das multas de fiscalização

As multas de fiscalização são aplicadas aos profissionais da contabilidade e às organizações contábeis, em razão de irregularidade no exercício profissional. Além disso, tais penalidades podem ser aplicadas a indivíduos não habilitados que exercem ilegalmente a profissão e às empresas não contábeis.

No âmbito administrativo, a cobrança envolve medidas como o protesto extrajudicial, protegendo a sociedade, o que demonstra a efetividade das ações de fiscalização, visando coibir irregularidades no exercício das atribuições profissionais. Esses números reforçam o compromisso do CRCMG com a promoção de um ambiente regulatório contábil sólido e transparente.



PRINCIPAIS PROJETOS E AÇÕES | Fiscalização de organizações contábeis, profissionais da contabilidade e empresas não contábeis

A fiscalização é a função precípua do CRCMG, que tem como atribuição coibir o exercício ilegal da profissão e fiscalizar a execução dos trabalhos contábeis. Assim, são objetivos do CRCMG:

- promover a fiscalização preventiva;
- combater o exercício e a exploração ilegal da profissão contábil;
- exigir a obrigatoriedade de elaboração da escrituração contábil;
- verificar se as demonstrações contábeis foram elaboradas em conformidade com a legislação, as Normas Brasileiras de Contabilidade (NBCs) e os princípios de contabilidade;
- verificar o cumprimento das formalidades legais, técnicas e éticas aplicadas na execução dos serviços de auditoria e perícia contábil;
- verificar a documentação conforme base legal utilizada para fundamentar a emissão de Decores;
- verificar o cumprimento dos preceitos éticos relacionados à conduta do profissional da contabilidade e à divulgação dos serviços contábeis de qualquer natureza;
- apurar as denúncias, representações e comunicações de irregularidades.

Procedimentos realizados em 2025:

- 6.112** Análise de elaboração da escrituração e demonstrações contábeis
- 4.116** Análise de Decores emitidas
- 3.148** Verificação da situação cadastral de Responsáveis Técnicos/funcionários
- 1.139** Verificação de baixas de registros de profissionais
- 1.112** Fiscalização de organizações contábeis sem registro
- 1.056** Aprovados no Exame de Suficiência
- 232** Apuração de denúncias/representações
- 57** Análise de Trabalhos de Auditoria Contábil
- 39** Análise de Trabalhos de Perícia Contábil
- 14.500** Abordagem orientativa – primeira visita



PRINCIPAIS PROJETOS E AÇÕES | Reuniões Regimentais

Seguindo o Regimento Interno do CRCMG, mensalmente, ocorrem as reuniões regimentais, nas quais as câmaras, o Plenário e o Tribunal Regional de Ética e Disciplina (Tred) deliberam sobre os assuntos de sua competência. Participam das reuniões os conselheiros efetivos e, na falta destes, o respectivo conselheiro suplente. Durante as Reuniões Plenárias, há a avaliação e homologação de deliberações originadas nas reuniões de Câmaras, bem como discussões acerca de projetos, gestão e aplicação dos recursos, com vistas ao aprimoramento e à defesa da profissão contábil.

12 reuniões do Conselho Diretor

- 14 reuniões Plenárias, sendo 2 extraordinárias
- 12 reuniões do Tribunal Regional de Ética e Disciplina
- 12 reuniões das Câmaras: de Fiscalização, Ética e Disciplina, de Registro, de Desenvolvimento Profissional, de Administração e Planejamento, de Controle Interno e de Assuntos Institucionais

9 resoluções aprovadas

PRINCIPAIS PROJETOS E AÇÕES | Campanhas institucionais

As campanhas são definidas e realizadas para que o Conselho atinja seu público-alvo – profissionais, organizações contábeis e sociedade – e fortaleça não só sua imagem, mas, principalmente, amplie a efetividade de suas ações de fiscalização preventiva, em defesa da sociedade, mostrando a relevância do profissional da contabilidade em todos os setores.

As campanhas são divulgadas em diversas mídias, tais como TV, rádio, redes sociais, YouTube, outdoor e painéis digitais, tendo em vista a abrangência e a importância do assunto. Em 2025, o CRCMG se manteve atuante e presente, principalmente nas redes sociais, com publicações e campanhas de comunicação abordando a importância do contador para a sociedade, a importância de o profissional da contabilidade estar em dia com o CRCMG, além das ações do Conselho, como cursos, eventos e seminários, e campanhas sobre o registro e a fiscalização.

Comunicação institucional do CRCMG:



Publicação, nas redes sociais, de posts de campanhas sobre anuidade, registro, fiscalização, Dia do Profissional da Contabilidade, ações de desenvolvimento profissional, Declaração de Imposto de Renda, destinações ao Fundo dos Direitos da Criança e do Adolescente (FDCA) e Fundo dos Direitos da Pessoa Idosa (FDI), Fique em dia, Mês da Contabilidade, além de informações enviadas pelo CFC.

Inserção de 973 notícias no portal do Conselho.

Realizadas 1.183 postagens e 1.581 stories nas redes sociais (Facebook, Instagram e LinkedIn), com 98.133 envolvimento, considerando todas as reações, compartilhamentos, cliques, salvamentos e comentários.

Publicadas 108 matérias na imprensa citando o CRCMG.

PRINCIPAIS PROJETOS E AÇÕES | Comissões institucionais

Os Grupos de Estudos Técnicos (GETs) têm como missão debater, estudar e sugerir melhorias nos assuntos de interesse da classe contábil, contando com a participação de profissionais da capital e do interior do estado.

	REUNIÕES	AÇÕES
Comissão CRCMG Diversidade e Inclusão Social	3	2
Comissão CRCMG Voluntário	3	3
Comissão Especial de Estudos Técnicos sobre <i>International Financial Reporting Standards</i> (IFRS)	6	1
Comissão Estadual do Jovem Contabilista e da Integração Estudantil	4	5
Comissão Jovem Empreendedor	5	8
Grupo de Estudos Técnicos da Área Pública	5	8
Grupo de Estudos Técnicos da Área Tributária	5	6
Comissão Estadual da Mulher Contabilista	5	4
Grupo de Estudos Técnicos de Auditoria	8	5
Grupo de Estudos Técnicos do Cooperativismo	5	2

Grupo de Estudos Técnicos de Ensino	4	9
Grupo de Estudos Técnicos de Normas Contábeis	2	2
Grupo de Estudos Técnicos de Organizações Contábeis	4	6
Grupo de Estudos Técnicos de Perícia, Arbitragem e <i>Blockchain</i>	3	3
Grupo de Estudos Técnicos do Agronegócio	1	4
Grupo de Estudos Técnicos do Terceiro Setor	4	4
Total	67	72

Entre as ações realizadas pelos GETs e Comissões Técnicas, destacam-se: realização de Cafés com o Contabilista, publicação de artigos na Revista Mineira de Contabilidade e no LinkedIn, participação na XV Convenção de Contabilidade de Minas Gerais e em fóruns temáticos na Semana da Contabilidade, participação nas apresentações da palestra Conhe-Ser Contábil e ações no Exame de Suficiência – 1ª e 2ª edições.

PRINCIPAIS PROJETOS E AÇÕES | Apoio ao Atendimento à Lei de Prevenção a Crimes de Lavagem de Dinheiro

Para desenvolver procedimentos de Fiscalização voltados a verificar o cumprimento da Lei n.º 9.613/1998 e das normas do CFC, conforme a Resolução CFC n.º 1.721/2024, o CFC disponibiliza um sistema que permite a profissionais e organizações contábeis declarar ao Coaf a ausência de operações suspeitas de lavagem de dinheiro ou financiamento ao terrorismo, prevenindo riscos legais e reputacionais. Essas iniciativas fortalecem a capacidade regulatória do Sistema CFC/CRCs, aprimoram a cooperação institucional e o intercâmbio de informações e contribuem para a capacitação contínua da classe contábil em prevenção à lavagem de dinheiro e ao financiamento do terrorismo.

Declarações de não ocorrências recebidas:

2023
19.692

2024
20.576

2025
10.530

Registro

A área de Registro é responsável por manter atualizada e organizada a base cadastral da profissão contábil no Estado de Minas Gerais, o que colabora para a regularidade do exercício profissional. Por meio do registro e do acompanhamento das pessoas físicas e jurídicas, asseguram-se a transparência e a confiabilidade das informações que sustentam a atuação do Sistema CFC/CRCs.

INDICADOR | Índice de crescimento de registros profissionais e de organizações contábeis ativas

Selecione as opções

Profissionais

Organizações contábeis

Em 2025, os registros profissionais e de organizações contábeis apresentaram avanço. O número de profissionais aumentou 1,98%, superando a meta de 0,5% e mantendo o crescimento de 2024. Tal resultado reflete o crescimento da procura por registro, o que evidencia a atratividade e o fortalecimento da profissão contábil.

O crescimento das organizações contábeis foi de 7,46%, acima da meta de 5% e em linha com a tendência positiva dos últimos anos. O resultado evidencia a efetividade da fiscalização e do registro pelos CRCs. O destaque é para o uso de ferramentas automatizadas e os cruzamentos de dados, que têm permitido identificar empresas irregulares, promover sua regularização e fortalecer a conformidade e a segurança na prestação de serviços contábeis.

Novos registros em 2025



2.457

Contadores



262

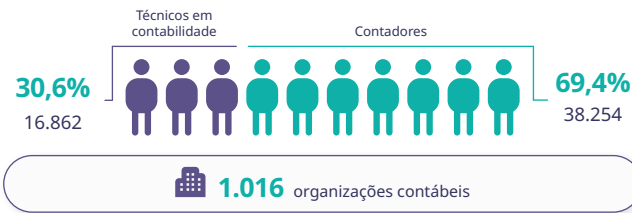
Técnicos em Contabilidade



1.016

Organizações Contábeis

Registros ativos



Registros ativos por gênero



Facilidade e agilidade no registro profissional

Os pedidos de registro, baixa e transferência podem ser realizados de forma 100% online, por meio da Área Restrita disponível no portal do CRCMG. A tramitação ocorre de forma totalmente eletrônica, o que garante mais agilidade no processo e na redução dos prazos para conclusão dos registros. Assim, promove maior eficiência no atendimento aos profissionais da contabilidade.

INDICADOR | Índice de processos de registro julgados dentro do prazo*

Selecione as opções

* Corresponde aos processos julgados dentro do prazo, sendo que o prazo para julgamento de um processo no CRC é de 60 (sessenta) dias, a contar da data do último protocolo de saneamento do processo.

7.338 processos julgados

97,53% julgados dentro do prazo

O indicador manteve desempenho positivo em 2025, com 97,53% dos processos julgados dentro do prazo de 60 dias, melhor resultado desde 2023. A Câmara de Registro do CRCMG tem assegurado o cumprimento integral dos prazos para análise dos processos. Dessa forma, demonstra eficiência e comprometimento com a celeridade processual. Essa agilidade contribui para que os profissionais e organizações contábeis recebam respostas tempestivas, viabilizando soluções rápidas às suas demandas, especialmente nos processos de concessão de registro.



PRINCIPAIS PROJETOS E AÇÕES | Registro de profissionais e organizações contábeis

Registro Profissional

- 2.589 Registros definitivos
- 66 Alterações definitivas de categoria
- 138 Alterações de nome ou nacionalidade
- 61 Baixas de registro por transferência
- 1.402 Baixas de registro
- 478 Restabelecimentos de registro
- 51 Transferências para o CRCMG
- 40 Indeferimentos de baixa de registro
- 547 Cancelamentos por falecimento
- 1.016 Registros de organizações contábeis
- 715 Alterações de registro cadastral
- 7 Restabelecimentos de registro cadastral
- 132 Baixas de registro cadastral
- 105 Cancelamentos de registro cadastral
- 1 Indeferimento de processos de registro cadastral

Todos os processos referentes à solicitação de novos registros, alterações de nome, categoria profissional, natureza jurídica da organização, baixas e cancelamentos de registros são analisados pelos conselheiros da Câmara de Registro, que julgam pelo deferimento ou indeferimento da solicitação. Outra ação continuada foi a emissão da carteira de identidade profissional. O documento também continuou sendo disponibilizado aos profissionais em formato digital e produzido em formato físico pelo CFC aos profissionais que solicitarem.

PRINCIPAIS PROJETOS E AÇÕES | Exame de Suficiência

O CFC é responsável pela regulamentação e realização do Exame de Suficiência, de acordo com a Lei n.º 12.249, de 2010. O principal objetivo do exame é assegurar que o futuro profissional da contabilidade, ao ingressar no mercado de trabalho, possua as habilidades e competências técnicas necessárias para atender às demandas da sociedade.

2 edições realizadas em 2025

13 cidades contempladas
2.941 candidatos aprovados

	Inscritos	Presentes	Aprovados	Aprovação (%)
Exame (1/2025)	4.498	3.704	1.967	53,10%
Exame (2/2025)	3.547	2.800	974	34,79%

A elaboração e a revisão do banco de questões são acompanhadas por uma comissão técnica, que trabalha para a qualidade, a coerência e a segurança dos conteúdos. A comissão também avalia a complexidade das provas e verifica a aderência ao conteúdo programático previsto em edital, o que proporciona conformidade com as normas do CFC.

PRINCIPAIS PROJETOS E AÇÕES | Cobrança administrativa e judicial

Inadimplência profissional



Inadimplência de organizações contábeis



11.034 notificações de Inscrição em Dívida Ativa
2.168 débitos protestados em cartório

Em 2025, o CRCMG continuou implementando diversas ações de cobrança visando reduzir a inadimplência. Quando não há o pagamento da anuidade no prazo legal estipulado, o débito é inscrito em dívida ativa, com o posterior envio para protesto. Caso a inadimplência se mantenha, em última instância, nos casos cabíveis, há a execução fiscal.

PRINCIPAIS PROJETOS E AÇÕES | Exame de Qualificação Técnica (EQT)

O Exame de Qualificação Técnica (EQT) é realizado anualmente, pelo CFC, em duas edições, e constitui requisito obrigatório para o registro dos contadores no Cadastro Nacional de Auditores Independentes (CNAI) e no Cadastro Nacional de Peritos Contábeis (CNPC). O exame tem como finalidade assegurar que os profissionais possuam o nível de conhecimento técnico necessário para o exercício de atividades que demandam elevada responsabilidade e especialização. Para a execução do exame, o CFC conduz processo licitatório destinado à contratação de empresa especializada, garantindo a qualidade, a lisura e a eficiência em todas as etapas do exame. A elaboração e a revisão do banco de questões são acompanhadas por uma comissão técnica específica. A equipe trabalha para a consistência, a segurança e a pertinência dos conteúdos aplicados

EPC

- 17 Peritos aprovados no **CNPC**
- 68 Auditores aprovados no **CNAI**
- 250 Empresas cadastradas no **CNAI-PJ**
- 250 Empresas de auditoria cadastradas - **CNAI-PJ**
- 397 Profissionais cadastrados no **CNAI**
- 378 Profissionais cadastrados no **CNPC**



Cadastro Nacional de Auditores Independentes (Pessoa Jurídica)

Criado em 2019, o CNAI-PJ fortalece a auditoria independente e reconhece firmas que mantêm elevados padrões técnicos e éticos. Empresas que atendem à Resolução CFC n.º 1.575, de 2019, podem se cadastrar, o que contribui para maior credibilidade com clientes e órgãos reguladores.

Em 2025, o cadastro conta com 250 empresas registradas, o que promove segurança e confiabilidade na prestação de serviços de auditoria e valoriza a profissão contábil.

PRINCIPAIS PROJETOS E AÇÕES | Projeto CRCMG Jovem

O projeto tem como objetivo promover a integração entre o CRCMG, os graduandos em Ciências Contábeis e os jovens profissionais da contabilidade e motivar os futuros e os jovens profissionais da contabilidade a desenvolverem o empreendedorismo e o exercício da responsabilidade socioambiental, bem como a ingressarem no mercado de trabalho.





A Comissão Estadual do Jovem Contabilista e da Integração Estudantil esteve presente em 11 cidades mineiras, alcançando 6.504 pessoas. Em 2025, por meio do projeto de recepção dos examinandos do Exame de Suficiência, a Comissão acolheu candidatos nas duas edições do Exame realizadas ao longo do ano. A iniciativa contou com a participação de conselheiros, representantes e membros de grupos e comissões. Com relação às palestras, os integrantes estiveram presentes em 5 cidades, com a participação total de 240 pessoas.

Além disso, a Comissão Estadual do Jovem Contabilista promoveu, em parceria com o Grupo de Estudos Técnicos de Ensino, a Olimpíada Mineira de Contabilidade – Edição 2025, realizada durante a XV Convenção de Contabilidade de Minas Gerais. O movimento envolveu a participação de alunos e representantes de importantes entidades, como o CFC, o Ibracon, a Academia Mineira de Ciências Contábeis e a Fundação Brasileira de Contabilidade.

PRINCIPAIS PROJETOS E AÇÕES | Representações Institucionais

Representações Institucionais

 **23** representantes

-  **3** reuniões regionalizadas, nas cidades de Juiz de Fora, Montes Claros e Passos.
-  Participação de todos os representantes em **2** Seminários de Desenvolvimento e Capacitação Profissional e na **XV Convenção de Contabilidade de Minas Gerais**.
-  Seminário de Conselheiros, Representantes e Líderes, em Poços de Caldas.
-  Participação das representantes mulheres no **14º Encontro Nacional da Mulher Contabilista**.

Os representantes são a representação político-institucional do Conselho no interior do estado. Assim, os projetos e as ações definidos pela direção do CRCMG são implementados em todo o Estado de Minas Gerais.

Educação Continuada

A Educação Continuada tem como foco o desenvolvimento técnico e ético dos profissionais da contabilidade e busca estimular a atualização permanente de competências. Por meio do Programa de Educação Profissional Continuada (PEPC) e de iniciativas formativas, o CRCMG promove a valorização da profissão e a qualidade dos serviços prestados à sociedade.

INDICADOR | Participação dos profissionais da contabilidade em eventos de capacitação de educação continuada



O escopo da educação continuada é propiciar o desenvolvimento de novas competências e habilidades, na busca da qualificação e do aprimoramento do conhecimento dos profissionais da contabilidade. Além disso, tem o objetivo de contribuir com a fiscalização preventiva dos registrados e com a proteção da sociedade.

Em 2025, houve um número expressivo de profissionais da contabilidade que participaram dos eventos de capacitação promovidos pelo CRCMG, seguindo a tendência dos anos anteriores, o que foi ocasionado, entre outros fatores, pela quantidade de eventos online oferecidos. O CRCMG tem intensificado a realização de eventos nessa modalidade, uma vez que o uso da tecnologia permite um maior alcance, possibilitando que os profissionais da contabilidade mineiros participem dos eventos mesmo estando em regiões remotas do estado. Além disso, o Conselho tem aumentado o número de cursos a distância oferecidos, sendo que, nesse caso, não há a tutoria de um instrutor.

 **202** eventos realizados

 **34.690** profissionais capacitados

INDICADOR | Avaliação dos eventos



A meta estabelecida para o período foi atingida, o que comprova a preocupação do CRCMG em manter a qualidade dos eventos ofertados. O comparativo dos últimos três anos reflete o elevado nível de satisfação dos participantes com a qualidade dos eventos realizados pelo CRCMG. Os dados evidenciam a eficácia das ações de planejamento, conteúdo técnico e organização.

PRINCIPAIS PROJETOS E AÇÕES | Programa de Educação Profissional Continuada (PEPC)

A Educação Profissional Continuada (EPC) é a atividade que visa manter, atualizar e expandir os conhecimentos, as habilidades multidisciplinares e as competências técnicas e profissionais, além de desenvolver o comportamento social, moral e ético dos profissionais da contabilidade, como elementos indispensáveis à qualidade dos serviços prestados e ao pleno atendimento das normas que regem o exercício da profissão contábil. O Programa de Educação Profissional Continuada (PEPC) é regulamentado pela NBC PG 12, com o objetivo de fomentar a formação continuada dos profissionais da contabilidade. Além de credenciar as capacitadoras habilitadas a oferecer cursos pontuados no PEPC e de aprovar a pontuação desses cursos, a Comissão de Educação Profissional Continuada do CRCMG recebe e julga as prestações de contas dos profissionais obrigados ao cumprimento do programa. Visando possibilitar que os profissionais atinjam a pontuação desejada, o Conselho ainda oferece diversos cursos e eventos que pontuam no programa, que podem ser realizados pelos profissionais registrados e em situação regular.

9 reuniões da Comissão de Educação Profissional Continuada (CEPC) do CRCMG.

- 2.772 Eventos, cursos, palestras e demais atividades tratadas no programa
- 4 Novas capacitadoras credenciadas

Cursos e eventos do CRCMG com pontuação no PEPC

- 141 Cursos
- 61 Eventos

PRINCIPAIS PROJETOS E AÇÕES | Promoção da Educação Continuada – realização de eventos

O CRCMG manteve seu compromisso de oferecer oportunidades de capacitação para os profissionais da contabilidade, uma vez que, devidamente capacitados, as chances de eles

cometerem erros técnicos e infrações serão menores. Além da ampliação dos cursos na modalidade de Ensino a Distância (EAD), o Conselho realizou cursos online, que contam com a tutoria do instrutor, realizados por meio de plataforma de videoconferência. Com isso, os profissionais de todo o estado podem realizar os cursos, aumentando a difusão do conhecimento entre a classe contábil mineira.

	QUANTIDADE	PARTICIPANTES
Cursos presenciais e online	103	20.153
Cursos EAD	38	3.666
Seminários	12	2.070
Fóruns	18	2.617
Cafés com o Contabilista	30	4.917
Convenção de Contabilidade de Minas Gerais	1	1.267



40 palestras realizadas, com a presença de 2.840 participantes e 3 visitas técnicas de 63 estudantes de Ciências Contábeis à sede do CRCMG

PRINCIPAIS PROJETOS E AÇÕES | Apoio à produção técnico-científica da área contábil

A Revista Mineira de Contabilidade (RMC) é um periódico técnico-científico com edição quadrimestral, editada pelo CRCMG desde 2000, visando divulgar o conhecimento científico, técnico e tecnológico na área contábil.

É identificada pelo *International Standard Serial Number* (ISSN), possui código de barras e ficha catalográfica que permitem o controle de sua distribuição e a identificação imediata em bibliotecas, distribuidoras, além de constar no Serviço de Depósito Legal e no Controle de Produção Editorial do Brasil. A publicação dos artigos na Revista Mineira de Contabilidade atende a normas estabelecidas com a finalidade de manter a credibilidade e a respeitabilidade da Revista,

bem como a de seus autores. Tudo isso, aliado à experiência de seu Conselho Editorial, garante a manutenção de sua qualidade a cada edição.

O conteúdo é liberado a todos os interessados através do Sistema SEER, recomendado pela Capes e amplamente utilizado no meio acadêmico.

 100 artigos recebidos

 21 artigos publicados

PRINCIPAIS PROJETOS E AÇÕES | Ampliação e modernização do acervo bibliográfico

Como uma fonte de conhecimento para os profissionais, os acadêmicos e a comunidade, a Biblioteca Professor Antônio Lopes de Sá disponibiliza, aos seus usuários, um atendimento diferenciado. Com um acervo gerenciado em sistema específico, além do conteúdo voltado para a contabilidade, a biblioteca disponibiliza materiais de outras áreas afins, como Administração, Direito, Economia e Ciências Humanas, bem como fotografias e material audiovisual.



11 novas obras recebidas por meio de doações

503 atendimentos (presenciais, via e-mail e por telefone)



Resultado das atividades de gestão

Gestão Orçamentária e Financeira

Evolução da Execução Orçamentária

De acordo com a alínea “a” do item 4.2.4.4.3 do Manual de Contabilidade do Sistema CFC/CRCs, entende-se por receitas correntes:

“(…) as oriundas de contribuições dos contabilistas e organizações contábeis, receitas patrimoniais, receitas de serviços e outras de natureza semelhante, bem como as transferências recebidas para atender às despesas de custeio”.

No contexto do CRCMG, são receitas correntes:

Receitas de Contribuições – representam 4/5 (quatro quintos) da receita bruta da atividade-fim, nela não se compreendendo os legados, doações, subvenções, receitas patrimoniais e outras, quando justificadas.

Exploração de Bens e Serviços – oriunda de emolumentos com emissão de certidões e receitas com inscrições em cursos e eventos e recuperação de despesas operacionais.

Receitas Financeiras – constituída pelos juros e multas sobre anuidades e por rendimentos decorrentes de aplicações financeiras.

Outras Receitas Correntes – são decorrentes de multas por ausência às eleições, multas de infrações e receitas não identificadas.

Realizada	2025	2024	2023
Receitas Correntes	R\$ 54.333.996,79	R\$ 45.330.629,27	R\$ 46.148.790,75
Contribuições	R\$ 31.972.051,95	R\$ 29.133.511,09	R\$ 28.660.484,27
Exploração de bens e serviços	R\$ 1.610.391,11	R\$ 368.635,10	R\$ 1.674.079,09
Financeiras	R\$ 19.646.784,99	R\$ 14.361.162,75	R\$ 15.071.005,11
Outras receitas correntes	R\$ 1.104.768,74	R\$ 1.467.320,33	R\$ 743.222,28

As Receitas de Capital são caracterizadas pela realização de bens e direitos em espécie e pelo recebimento de recursos para investimentos. De acordo com a alínea “b” do item 4.2.4.4.3 do Manual de Contabilidade do Sistema CFC/CRCs, entende-se por receitas de capital:

“(…) aquelas provenientes da alienação de bens, das operações de créditos autorizadas em decorrência das transferências recebidas para atender às despesas de capital e da amortização de empréstimos.”

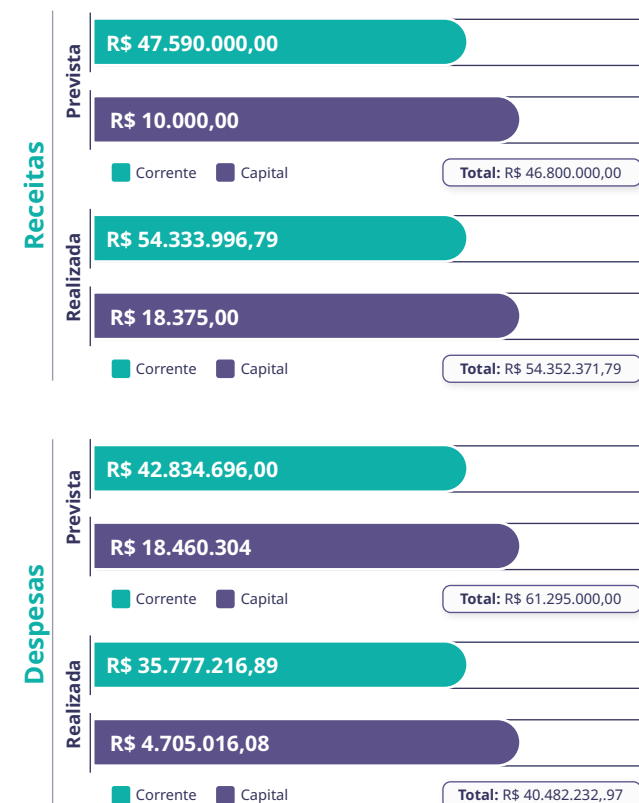
Resultados	2025	2024	2023
Alienação de bens	R\$ 0,00	R\$ 161.580,00	R\$ 68.852,90
Outras receitas de capital	R\$ 18.375,00	R\$ 273,02	R\$ 180,23

A execução total da receita (corrente e de capital) foi 19,47% superior ao exercício de 2024. Esse aumento está relacionado ao reajuste da anuidade, a uma melhor gestão e à recuperação de receitas.

A realização da receita financeira, que alcançou 144,16% do valor previsto para o exercício, reflete os impactos positivos do aumento das taxas de rentabilidade dos fundos de investimento.

Resultados	2025	2024	2023
Resultado Patrimonial	R\$ 20.395.473,77	R\$ 18.057.379,38	R\$ 11.416.786,82
Superávit Financeiro	R\$118.913.793,42	R\$105.130.044,63	R\$ 97.126.689,70
Disponibilidades em Conta	R\$120.017.754,64	R\$106.002.138,52	R\$ 99.358.779,61

Em 2025, o orçamento inicial do CRCMG foi de R\$ 46.800.000,00, conforme aprovado pela Resolução CRCMG n.º 475/2024. Ao longo do exercício, ajustes foram realizados por meio do superávit financeiro e excesso de arrecadação, elevando o orçamento para R\$ 61.295.000,00 e viabilizando novas contratações já previstas para a realização da obra de ampliação da sede do CRCMG. A execução total das despesas alcançou 66,04% do orçamento previsto.



Execução orçamentária

O Planejamento Orçamentário do CRCMG é um instrumento estratégico que define os objetivos, metas e ações necessários para o cumprimento das atividades essenciais da entidade: fiscalização, registro, educação continuada e investimentos em infraestrutura física e tecnologia, entre outros.

A Proposta Orçamentária é elaborada em consonância com o Planejamento Estratégico do Sistema CFC/CRCs, garantindo alinhamento às boas práticas de governança e conformidade com as normas legais de gestão orçamentária e financeira, possibilitando uma gestão eficiente, transparente e voltada para o fortalecimento da profissão contábil no Brasil.

O total das despesas executadas encerrou o período com um aumento de 7,37% em relação a 2024, justificado pelos investimentos em obras, em tecnologia e apoio na realização dos eventos.

Em 2025, 52,61% das despesas correntes, foram destinadas para despesas de pessoal, abrangendo gastos com programa de alimentação ao trabalhador, plano de saúde, provisões de férias e encargos patronais.

No grupo “Uso de bens e serviços”, foram registrados serviços prestados para atender às atividades do CRCMG, no valor total de R\$ 8.421.082,57. As aquisições de materiais de consumo para o almoxarifado e para as atividades finalísticas das Unidades Organizacionais também estão consideradas neste grupo de despesa.

As despesas de capital são decorrentes de investimentos em obras no novo prédio do CRCMG, em softwares e em equipamentos de informática.

Despesas por grupo e elemento

GRUPO DE DESPESA	2025			2024		
	Prevista	Executada	%	Prevista	Executada	%
DESPESAS CORRENTES	42.834.696,00	35.777.216,89	83,52	38.433.083,00	30.373.885,50	79,03
Pessoal e encargos	18.330.000,00	16.769.825,39	-	17.796.000,00	15.368.734,17	-
Benefícios assistenciais	2.117.000,00	2.051.847,31	96,92	1.965.000,00	1.900.296,14	96,71
Uso de bens e serviços	13.447.116,00	8.421.082,57	62,62	10.965.490,00	5.911.774,60	53,91
Financeiras	212.700,00	185.297,46	87,12	261.000,00	191.133,27	73,23
Transferências correntes	0,00	0,00	0	30.000,00	0,00	0
Tributárias e contributivas	8.531.310,00	8.275.572,34	97,00	7.185.523,00	6.855.582,40	95,41
Outras despesas correntes	196.570,00	73.591,82	37,44	230.070,00	146.364,92	63,62
DESPESAS DE CAPITAL	18.460.304,00	4.705.016,08	25,49	15.798.917,00	7.327.526,48	46,38
Investimentos	18.460.304,00	4.705.016,08	25,49	15.798.917,00	7.327.526,48	46,38
TOTAL DAS DESPESAS	61.295.000,00	40.482.232,97	66,04	54.232.000,00	37.701.411,98	69,52

Despesas

Selecione as opções



Gestão de Custos

O Planejamento Orçamentário do CRCMG é estruturado para distribuir recursos em programas, projetos e atividades, sempre alinhado aos objetivos estratégicos da instituição. Essa organização considera análises detalhadas de receitas previstas e despesas estimadas, o que permite ao Conselho exercer controle rigoroso e eficiente sobre os recursos públicos. O objetivo central é aprimorar continuamente o desempenho orçamentário, financeiro e econômico, o que contribui para a transparência, a eficiência e a responsabilidade na gestão institucional.

Legislação

Para assegurar a conformidade legal, o Planejamento Orçamentário observa dispositivos específicos, como o art. 50, §3º, da Lei Complementar n.º 101/2000 (Lei de Responsabilidade Fiscal); a Resolução CRCMG n.º 475/2024, que aprovou o Orçamento de 2025; a Resolução CFC n.º 1.161/2009 (Manual de Contabilidade do Sistema CFC/CRCs); a Resolução CFC n.º 1.532/2019 (Planejamento Estratégico); e o Manual do Plano de Trabalho. Esses instrumentos estabelecem a base normativa e metodológica para a execução, acompanhamento e avaliação das despesas.

Plano de trabalho

O Plano de Trabalho funciona como ferramenta central para guiar a execução orçamentária, detalhando ações, prazos e responsáveis. Isso permite que as metas estratégicas sejam desdobradas em resultados mensuráveis. Esse acompanhamento contínuo, aliado à medição de indicadores de desempenho, assegura que os recursos sejam aplicados de forma responsável, em consonância com as normas e com as prioridades institucionais, o que fortalece a governança e o controle social. Embora o CRCMG não adote rateio de custos indiretos, mantém rigoroso controle sobre os custos diretos. Estes estão organizados em 44 projetos prioritários, vinculados a 14 objetivos estratégicos e distribuídos em cinco programas de gestão. Essa estrutura permite visualizar claramente a alocação de recursos, o que reforça a transparência e facilita a análise pelos gestores e conselheiros.

Distribuição Orçamentária por Objetivo Estratégico

Objetivo Estratégico	Executado em 2025
Fortalecer a participação sociopolítico-institucional perante as instituições públicas, privadas, sociedade civil e entidades representativas da classe contábil	R\$ 136.215,99
Elevar a percepção do valor da profissão contábil perante a sociedade	R\$ 634.683,06
Firmar parcerias estratégicas	R\$ 0,00
Atuar como fator de proteção da sociedade	R\$ 431.530,71
Inovar, integrar e otimizar a gestão do Sistema CFC/CRCs	R\$ 423.611,90
Garantir qualidade e confiabilidade nos processos e nos procedimentos	R\$ 3.676,52
Influenciar a formação das competências e das habilidades dos profissionais, fomentar programas de educação continuada e fortalecer conhecimentos técnicos e habilidades pessoais dos conselheiros e funcionários do Sistema CFC/CRCs	R\$ 1.397.269,62
Promover a satisfação da classe contábil em relação ao Sistema CFC/CRCs	R\$ 0,00
Ampliar e integrar o uso da tecnologia da informação no Sistema CFC/CRCs	R\$ 2.520.989,04
Elaborar, acompanhar e aperfeiçoar normas de interesse do Sistema CFC/CRCs, da Profissão e da Ciência Contábil	R\$ 108.825,76
Aperfeiçoar, ampliar e difundir ações de educação continuada, registro e fiscalização como fator de proteção da sociedade	R\$ 2.591.302,07
Assegurar adequada infraestrutura e suporte logístico às necessidades do Sistema CFC/CRCs	R\$ 5.456.883,99
Garantir sustentabilidade orçamentária e financeira do Sistema CFC/CRCs	R\$ 7.930.915,42
Atrair e reter talentos	R\$ 18.846.328,89
TOTAL	R\$ 40.482.232,97



Gestão de Pessoas

Valorização, desenvolvimento e bem-estar

A gestão de pessoas do CRCMG é orientada pela valorização e pelo desenvolvimento contínuo dos colaboradores, com vistas ao alinhamento das competências individuais aos objetivos estratégicos institucionais. No período, foram implementadas ações voltadas à capacitação técnica e comportamental da força de trabalho, com ênfase no desenvolvimento de competências interpessoais. Essas iniciativas contribuíram para o fortalecimento da capacidade institucional e para a melhoria da qualidade dos serviços prestados à sociedade e à classe contábil, em consonância com os princípios da eficiência, eficácia e melhoria contínua da gestão pública.

Durante o ano de 2025, as ações voltadas à gestão de pessoas concentraram-se na consolidação de práticas de governança, na modernização de processos e na promoção de um ambiente de trabalho mais inclusivo, colaborativo e saudável. O foco esteve na integração entre desempenho e bem-estar, com iniciativas de desenvolvimento e cuidado voltadas à promoção da saúde mental e à prevenção de riscos, em alinhamento às diretrizes atualizadas da NR-01, especialmente quanto aos fatores psicossociais. Dessa forma, buscou-se assegurar condições para que cada empregado contribua com excelência para os objetivos estratégicos da Autarquia.

Gestão alinhada à Estratégia Institucional

Em 2025, a área de Gestão de Pessoas do CRCMG atuou de forma integrada ao planejamento estratégico institucional, contribuindo para o alcance dos objetivos organizacionais. As políticas e práticas adotadas estiveram direcionadas ao fortalecimento da cultura organizacional e ao desenvolvimento das competências técnicas e comportamentais dos empregados, com foco no aumento do engajamento e da corresponsabilidade pelos resultados institucionais.



A atuação da área foi pautada por princípios como ética, co-operação e comprometimento, favorecendo a manutenção de um ambiente de trabalho propício ao desempenho organizacional e ao desenvolvimento contínuo dos empregados, em consonância com as diretrizes de governança e gestão estabelecidas.

Governança e conformidade trabalhista

O CRCMG conduz a gestão de pessoas em conformidade com a legislação trabalhista e com seus normativos internos, o que assegura relações de trabalho pautadas em transparência, equidade e ética.

O Regulamento de Empregados, o Plano de Cargos, Carreiras e Salários e o Código de Conduta permanecem como instrumentos estruturantes. Esses materiais orientam práticas justas e alinhadas às melhores referências de governança pública.

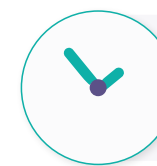
Composição da força de trabalho e gestão de talentos

Ao final de 2025, o CRCMG contava com 90 empregados efetivos, 4 ocupantes de cargos em comissão, 1 estagiário, 2 aprendizes e 11 terceirizados, que atuam em áreas de apoio como portaria, limpeza, logística e comunicação.

A composição da força de trabalho reflete equilíbrio entre experiência e renovação, com um percentual expressivo de empregados com mais de dez anos de vínculo com a instituição, o que evidencia o compromisso do CRCMG com a retenção de talentos e o reconhecimento de trajetórias profissionais.

Colaboradores	2024	2025
Funcionários Efetivos	88	90
Cargos em comissão	3	4
Aprendizes	3	2
Estagiários	0	1
Terceirizados	12	11
Total	106	108

Tempo de Serviço



17	Até 5 anos
12	De 6 a 10 anos
16	De 11 a 15 anos
11	De 16 a 20 anos
38	Acima de 20 anos

Equidade, diversidade e inclusão

O CRCMG manteve, em 2025, seu compromisso com os princípios da igualdade de gênero, em consonância com os Objetivos de Desenvolvimento Sustentável (ODS), especialmente o ODS 5 – Igualdade de Gênero. O quadro de empregados apresenta composição equilibrada entre mulheres e homens.



Nível de escolaridade



18	Fundamental/médio
3	Superior incompleto
44	Superior completo
23	Pós-graduação
2	Mestrado
1	Doutorado

A qualificação da equipe é um elemento central da gestão de pessoas no CRCMG, que se reflete diretamente na excelência dos serviços prestados à sociedade e à classe contábil. Em 2025, 77% dos colaboradores já haviam concluído o ensino superior e 31% possuíam títulos de pós-graduação. Esses indicadores evidenciam o compromisso permanente da instituição em fomentar o desenvolvimento acadêmico e profissional de sua equipe, o que fortalece a capacidade de inovação, eficiência e qualidade na atuação do Conselho.

Contratações

Em 2025, o CRCMG realizou a contratação de seis empregados efetivos por meio do Concurso Público n.º 01/2022, vigente, bem como de um empregado para cargo comissionado, em conformidade com as diretrizes do Plano de Cargos, Carreiras e Salários (PCCS), aprovado pela Resolução CRCMG n.º 428, de 26 de fevereiro de 2021. No mesmo período, foi contratado um estagiário.

Em atendimento à legislação vigente, a entidade manteve dois contratos de jovens aprendizes, observando a cota prevista no artigo 429 da Consolidação das Leis do Trabalho (CLT). Para assegurar maior eficiência na execução das atividades operacionais, o CRCMG adota as diretrizes do Decreto n.º 9.507/ 2018, com a utilização da terceirização de serviços.

Ao longo de 2025, foram registrados quatro desligamentos voluntários. Ainda assim, a taxa de *turnover* permaneceu abaixo da meta estabelecida para o período, evidenciando a estabilidade do quadro funcional.

Evolução dos gastos com pessoal

Nos últimos três anos, o CRCMG manteve o índice de despesa com pessoal e encargos abaixo do limite de 50% da receita líquida total, em conformidade com a meta institucional e com as boas práticas de gestão fiscal.

Em 2025, o indicador permaneceu dentro do parâmetro previsto, mesmo diante da recomposição salarial e das progressões funcionais decorrentes do processo de evolução funcional estabelecido no Plano de Cargos, Carreiras e Salários. Esse resultado evidencia o equilíbrio entre responsabilidade orçamentária e o compromisso com o desenvolvimento humano.

A despesa com pessoal é composta de salários e gratificações, encargos sociais, férias e 13º salário. Além disso, há os benefícios assistenciais e previdenciários, que abrangem plano de saúde, auxílio alimentação/refeição e vale-transporte. Também integram essa composição os valores destinados a estagiários.

R\$ 18.830.550,39

Despesa com pessoal e encargos

41,27%

Percentual sobre a Receita Líquida

Esse desempenho reflete a condução responsável dos recursos públicos e o compromisso permanente do CRCMG em manter uma política de pessoal equilibrada, sustentável e orientada à valorização das pessoas.


Em 2025, o CRCMG investiu R\$ 3.246.712,84 em despesas com pessoal na área de Fiscalização, atividade finalística da entidade.


Capacitação, desenvolvimento e liderança


O CRCMG manteve, no ano de 2025, investimentos contínuos em capacitação e desenvolvimento, por meio da execução do Levantamento da Necessidade de Treinamentos (LNT) e do Plano de Desenvolvimento de Líderes (PDL).

Foram concluídos 100% dos cursos previstos no Levantamento de Necessidades de Treinamento (LNT), com forte direcionamento ao aprimoramento técnico da atuação institucional, abrangendo normas contábeis e procedimentos de fiscalização, voltados especialmente aos fiscais, bem como conteúdos estratégicos relacionados à Lei Geral de Proteção de Dados (LGPD), tecnologia da informação e contratações. Adicionalmente, foi realizado o Seminário de Funcionários, com abordagem de temas relacionados à saúde mental, transformação digital, gestão do tempo e logística sustentável.

No âmbito do PDL, foi cumprida a programação das ações de capacitação destinadas a líderes e assistentes, que incluiu o Seminário de Conselheiros, Representantes e Líderes, bem como treinamentos com os temas “Feedback estratégico e comunicação assertiva” e “Liderança ágil e inovação no setor público”. Além disso, foram realizadas trilhas individuais de aprendizagem, nas quais líderes e assistentes participaram de treinamentos gratuitos com temas diversos, voltados à capacitação em áreas gerais e correlatas ao seu setor de atuação.

 **Segurança da Informação:** 100% dos empregados participaram de treinamentos em ferramentas e soluções de segurança da informação, o que fortalece a proteção de dados e a resiliência tecnológica da instituição.

 **Ferramentas de Tecnologia da Informação:** 100% dos empregados receberam capacitação em ferramentas de TI, o que amplia habilidades técnicas e promove maior eficiência operacional.

 **Capacitações Diversas:** 98% cumpriram mais de 40 horas de treinamentos que englobam tanto competências técnicas quanto habilidades comportamentais, o que reforça o desenvolvimento integral da equipe e a capacidade de atuação alinhada às demandas da sociedade e da classe contábil.

Cultura organizacional e bem-estar no trabalho

Em 2025, o CRCMG promoveu ações voltadas ao fortalecimento da integração, do equilíbrio emocional e da convivência saudável no ambiente de trabalho, com destaque para campanhas internas e mobilizações solidárias destinadas à arrecadação de donativos para instituições beneficentes e comunidades em situação de vulnerabilidade. Essas iniciativas contribuíram para o estímulo à responsabilidade social, à empatia e ao engajamento coletivo dos empregados.

As campanhas internas configuraram importantes espaços de cuidado e solidariedade, reforçando valores institucionais relacionados à participação ativa, ao apoio ao próximo e à cidadania, com impactos positivos que extrapolam o ambiente organizacional e alcançam a sociedade.





Campanhas realizadas em 2025:

Campanha do Agasalho – Calor Humano: realizada em junho, com arrecadação de agasalhos, cobertores, roupas de cama e calçados, em apoio ao projeto do Serviço Social Autônomo (Servas);

Campanha Dia das Mães: ação comemorativa com compartilhamento, na intranet, de fotos e mensagens entre mães, filhos e familiares, culminando na realização de um momento de integração com exibição das imagens enviadas;

Campanha Dia dos Pais: ação comemorativa com compartilhamento, na intranet, de fotos e mensagens entre pais, filhos, netos e familiares, culminando na realização de um momento de integração com exibição das imagens enviadas;

Setembro Amarelo: ação de sensibilização voltada à saúde mental, com a distribuição de mensagens motivacionais acompanhadas de pequenos brindes aos empregados;

Outubro Rosa: campanha de conscientização voltada à prevenção e ao diagnóstico precoce do câncer de mama, com publicações de incentivo ao autocuidado, além da arrecadação e doação de lenços e cremes hidratantes destinados a mulheres em tratamento oncológico;

Novembro Azul: campanha de conscientização voltada à saúde do homem, com ênfase na prevenção e no diagnóstico precoce do câncer de próstata, incentivando o autocuidado e a realização de exames preventivos;

Natal Solidário: arrecadação de gêneros alimentícios para doação a instituição beneficente escolhida pelos empregados por meio de votação interna.



Outras campanha:

Ao longo de 2025, foram realizadas publicações na intranet institucional com conteúdos relacionados ao Plano de Integridade e à Lei Geral de Proteção de Dados (LGPD), bem como divulgações promovidas pela Comissão de Conduta do CRCMG, abordando temas como discriminação racial, combate ao assédio e à discriminação e transparência nas ações, decisões e na prestação de contas à sociedade.

Também foi implementado o projeto **Talento em Movimento**, com o objetivo de identificar e viabilizar, de forma voluntária e planejada, o remanejamento interno de empregados interessados em atuar em outras áreas da entidade. A iniciativa busca alinhar perfis, habilidades e interesses individuais às

demandas institucionais, promovendo o melhor aproveitamento dos talentos internos, o engajamento dos empregados e o fortalecimento do desenvolvimento organizacional. O projeto foi estruturado com metodologia definida, envolvendo manifestação de interesse, análise de perfil, alinhamento com as lideranças e acompanhamento do processo, sempre com observância das atribuições legais dos cargos.

Engajamento e Satisfação dos Colaboradores

A pesquisa de satisfação aplicada em 2025 contou com a participação de 71 empregados, o que corresponde a 75% do total.

A consulta teve como objetivo avaliar aspectos relacionados à infraestrutura, ao ambiente organizacional, à comunicação interna e às ações de bem-estar.

O resultado alcançado foi de 79,87%, superando a meta institucional de 70%. Esse desempenho evidencia o alto nível de engajamento e de satisfação dos colaboradores e reflete o reconhecimento das iniciativas implementadas pela gestão de pessoas. O resultado satisfatório é de grande importância para o CRCMG, pois demonstra a efetividade das ações voltadas à valorização do corpo funcional e reforça o compromisso da instituição em promover um ambiente de trabalho saudável, colaborativo e alinhado aos seus valores organizacionais.

Desafios e perspectivas futuras

O CRCMG adota práticas contínuas de aprimoramento da gestão de pessoas, reconhecendo o engajamento e a valorização do corpo funcional como fatores determinantes para o desenvolvimento institucional. São perspectivas para o próximo ciclo:



- Realização do concurso público, conforme estudos técnicos.
- Fortalecimento das ações voltadas à saúde mental e qualidade de vida.
- Ampliação dos programas de capacitação e desenvolvimento de lideranças.

Gestão de licitações e contratos

A gestão de licitações e contratos do CRCMG orienta-se pela estrita observância dos princípios da legalidade, eficiência, transparência e economicidade, reafirmando seu compromisso com a implementação das diretrizes estabelecidas pela Lei n.º 14.133/2021 e demais normativos pertinentes.

Com foco na governança pública e na entrega de resultados à sociedade, o CRCMG tem fortalecido a sua estrutura de planejamento, controle e execução contratual. Dessa forma, contribui para que haja aquisições mais estratégicas, sustentáveis e integradas ao Planejamento Estratégico do Sistema CFC/CRCs. Esse esforço contínuo reflete o compromisso da entidade em aprimorar a gestão pública, ampliar a transparência e colaborar para que cada contratação contribua de forma efetiva para a missão institucional do Conselho.

Conformidade legal

O CRCMG reafirma o seu compromisso com a conformidade normativa e a boa governança, com foco em garantir que todas as etapas das contratações observem integralmente os dispositivos da Lei n.º 14.133/2021 e demais regulamentos aplicáveis. A adoção de práticas rigorosas de controle e de integridade administrativa colabora para a execução eficiente das contratações. Tal postura contribui para preservar o interesse público e reforçar a credibilidade institucional.

Plano de Contratação Anual

O Plano de Contratações Anual (PCA), aprovado pela Portaria Pres CRCMG n.º 072/2024, constitui o principal instrumento de planejamento das aquisições e das contratações do Conselho. Desenvolvido de forma participativa pelas unidades organizacionais, o PCA consolida as demandas por bens, serviços e obras e se alinha ao orçamento e aos objetivos estratégicos da entidade.

Para garantir a efetividade do PCA, são realizados o acompanhamento mensal da execução por indicadores e alterações periódicas, quando necessário, de forma a assegurar o cumprimento das metas estabelecidas.

O PCA 2025 foi estruturado com base em critérios técnicos e recomendações de órgãos de controle. O Plano priorizou a eficiência na aplicação dos recursos públicos e a previsibilidade das contratações. O documento foi disponibilizado no portal institucional do CRCMG, o que reforça o compromisso com a transparência e a responsabilidade na gestão.

Acompanhamento da execução e alterações

78 contratações realizadas **94%** de execução do PCA



Transparência, publicidade e celeridade

Os processos licitatórios do CRCMG, na modalidade pregão, são conduzidos de forma integralmente eletrônica, por meio da plataforma compras.gov.br, o que garante ampla publicidade, competitividade e igualdade de acesso aos interessados. Essa prática reforça o compromisso da instituição com a eficiência, a transparência e a agilidade. Isso resulta em processos mais céleres e vantajosos para a administração. Além disso, todos os processos estão disponíveis no Portal da Transparência do CRCMG, na forma da Lei n.º 12.527/2011 (Lei de Acesso à Informação) e todos os contratos são divulgados no Portal Nacional de Contratações Públicas (PNCP), o que fomenta o desenvolvimento da cultura de transparência e permite o controle social da administração pública.

Comparação das contratações:

QTD	VALOR

Selecione as opções

Em 2025, as contratações diretas, por dispensa ou inexigibilidade, mantiveram-se como modalidades predominantes e representam, aproximadamente, 97% dos processos formalizados. Essa característica reflete o perfil das demandas da autarquia, voltadas principalmente à execução de atividades de capacitação, eventos institucionais e ações de desenvolvimento humano e técnico. Essas ações são essenciais para o fortalecimento das competências internas e para o cumprimento da missão institucional.

Mais do que uma opção operacional, essa predominância traduz a estratégia de investimento em conhecimento adotada pelo CRCMG. O objetivo é o aprimoramento contínuo da gestão e a entrega de resultados qualificados à sociedade e à classe contábil.

Além dos processos de inexigibilidade para contratações de bens e serviços, foi realizado o Chamamento Público n.º 02/2025 para credenciamento de pessoas físicas e jurídicas para firmar Contratos de Patrocínios, não exclusivos, para os Seminários de Desenvolvimento e Capacitação Profissional, com valor estimado de captação de R\$ 80.000,00.

As contratações diretas em 2025 observaram, rigorosamente, os dispositivos dos artigos 74 e 75 da Lei n.º 14.133/2021:



Dispensa de Licitação – inciso II: 249 contratações focadas em demandas emergenciais e serviços de continuidade administrativa.

Dispensa de Licitação – inciso IX: 1 contratação, referente aos serviços de postagem de correspondências, no montante anual de R\$ 292.000,00, voltada ao atendimento de necessidades operacionais.

Inexigibilidade: 17 contratações, voltadas principalmente ao fomento das ações de educação profissional continuada, com destaque para a contratação de instrutores para ministrar cursos presenciais e online aos profissionais da contabilidade registrados no CRCMG, no valor total estimado de R\$ 186.000,00.

Todos os processos observam, rigorosamente, os princípios da motivação, economicidade e publicidade, sendo formalizados de acordo com as disposições da Lei n.º 14.133/2021. Tal postura garante transparência, eficiência e aderência à legislação vigente.

Pregões Eletrônicos

Em 2025, os principais investimentos por meio de pregões eletrônicos concentraram-se em aquisições para o novo prédio do CRCMG e em Tecnologia da Informação (TI), fundamentais para garantir estrutura e suporte adequado às reuniões e eventos institucionais e assegurar um ambiente digital protegido e eficiente, em atendimento às atividades estratégicas do Conselho.

Infraestrutura e Segurança de TI



Controle e Prevenção de Falhas e Irregularidades

A integridade dos processos é assegurada por um modelo de governança que articula a Gerência de Contratações, Assessoria Jurídica e Controle Interno, constituindo uma estrutura de verificação em múltiplas instâncias, o que assegura a integridade e a conformidade das contratações. A adoção de checklists e planilhas de acompanhamento fortalece a padronização dos procedimentos, a rastreabilidade das informações e a conformidade normativa.

Esse arranjo institucional contribui para a mitigação de riscos, o aperfeiçoamento dos controles internos e a consolidação de uma cultura organizacional orientada pela ética, pelo controle e pela transparência.

Contratações mais relevantes

Destacam-se as contratações estratégicas voltadas para áreas essenciais do CRCMG, como Fiscalização e Desenvolvimento Profissional e suporte às atividades-fim, com detalhamento de objetivos, justificativas e valores:



Principais Desafios e Ações Futuras

- 1 Adequar, continuamente, a estrutura administrativa às atualizações legais e normativas.
- 2 Investir em soluções tecnológicas que automatizem e otimizem os processos licitatórios, ampliando a segurança e a transparência.
- 3 Reforçar a identificação e a mitigação de riscos nas contratações, especialmente naquelas que envolvem soluções de TI.
- 4 Assegurar a capacitação permanente das equipes envolvidas na gestão de licitações e contratos.
- 5 Fortalecer o *compliance* e a cultura organizacional voltada à integridade, à ética e à prevenção de fraudes.

Gestão Patrimonial e de Infraestrutura

Conformidade Legal

O CRCMG segue as diretrizes consolidadas do Manual de Gestão Patrimonial do CFC, aprovado pela Resolução CFC n.º 1.730/2024. Esse instrumento formaliza procedimentos internos relacionados à administração de bens, promovendo padronização, maior controle e alinhamento às normas contábeis aplicáveis, incluindo a Instrução Normativa SEDAP n.º 205 e o Manual de Contabilidade Aplicada ao Setor Público (MCASP).

Com foco em transparência, eficiência e segurança na gestão de ativos, o CRCMG mantém, anualmente, a Comissão de Inventário Patrimonial, instituída pela Portaria CRCMG n.º 216, de 21 de novembro de 2024. A comissão é responsável pela catalogação detalhada de bens móveis, imóveis e materiais de consumo, garantindo a correta identificação, registro e controle de todos os ativos.

Paralelamente, a Auditoria Interna realiza revisões periódicas ao longo do ano, avaliando a eficácia dos controles implementados e promovendo aprimoramento contínuo na gestão patrimonial, reforçando a confiabilidade das informações e a proteção do patrimônio institucional.

Principais Investimentos de Capital (Infraestrutura e Equipamentos)

Em 2025, o CRCMG avançou em investimentos estratégicos em infraestrutura e tecnologia. Entre as ações de maior relevância, destacam-se:



Ampliação da sede: a obra de construção do novo prédio anexo à sede do CRCMG encontra-se em fase final de execução, tratando-se de investimento voltado à modernização da infraestrutura física da entidade, à ampliação da capacidade de atendimento aos profissionais da contabilidade e à sociedade e ao fortalecimento da atuação institucional do Conselho.

Equipamentos tecnológicos: foram destinados R\$ 365.472,00 à aquisição de computadores e notebooks, com vistas ao fortalecimento da infraestrutura tecnológica necessária ao suporte das atividades institucionais, à modernização dos recursos de trabalho e ao aumento da eficiência operacional.

Esses investimentos refletem a estratégia do CRCMG de integrar eficiência operacional, sustentabilidade e modernização tecnológica, fortalecendo a capacidade do Conselho de cumprir sua missão institucional com qualidade, responsabilidade e alinhamento às boas práticas de gestão pública.

Principais Custos com Serviços Prediais

A manutenção da infraestrutura física e de serviços essenciais foi conduzida de forma planejada e eficiente:

Serviço de portaria	R\$ 104.185,64
Limpeza, recepção, copa e jardinagem	R\$ 440.434,96
Outros gastos prediais	R\$ 69.508,15
Total	R\$ 614.128,75

Veículos, Equipamentos e Locação de Imóvel

A gestão logística e operacional do CRCMG em 2025 contou com investimentos estratégicos que proporcionaram mobilidade e suporte administrativo:



Manutenção da frota de veículos: o CRCMG possui frota própria, tendo sido aplicados R\$ 17.310,66 em manutenção, assegurando disponibilidade operacional, segurança e otimização dos custos de operação.

Outsourcing de impressão: R\$ 40.085,38 aplicados na contratação de serviços de impressão, cópias e microfilmagem de documentos, contribuindo para a racionalização dos custos operacionais e para o aumento da eficiência na gestão documental.

Desfazimento de Ativos

Em 2025, não houve desfazimento de ativos, mantendo-se o patrimônio existente de forma controlada e segura.

Principais Desafios e Ações Futuras

Para 2026 e anos subsequentes, serão implementadas ações estratégicas voltadas ao fortalecimento da gestão patrimonial e da sua infraestrutura:



- 1 Realização do leilão de bens móveis inservíveis**, com vistas à otimização dos recursos patrimoniais, à racionalização dos espaços físicos e à melhoria da gestão dos ativos;
- 2 Início da obra de revitalização da sede do CRCMG**, com o objetivo de modernizar as instalações institucionais, otimizar os espaços físicos, racionalizar o uso de recursos elétricos, fortalecer a infraestrutura e ampliar a capacidade de atendimento e de execução das atividades estratégicas.

Essas iniciativas reforçam o compromisso do CRCMG com eficiência, transparência e sustentabilidade patrimonial, ao alinhar recursos, processos e infraestrutura às necessidades institucionais, à prestação de serviços à sociedade e à classe contábil.

Gestão de Tecnologia da Informação

Conformidade legal

O Plano Diretor de Tecnologia da Informação (PDTI) do CRCMG, aprovado pela Portaria Pres CRCMG n.º 091/2025, foi instituído com base no Planejamento Estratégico do Sistema CFC/CRCs e tem por objetivo agregar valor ao negócio, além de impulsionar a melhoria dos processos.

O PDTI do CRCMG referente ao biênio 2024-2025 é composto de princípios, diretrizes, referencial estratégico de TI, inventários de necessidades priorizados, plano de metas e ações, plano de gestão de pessoas, plano orçamentário e plano de gestão de riscos, englobando tanto as necessidades das áreas finalísticas quanto das áreas de apoio administrativo.



As quatro diretrizes do Plano

- 1 Aplicação racional dos recursos de TI;**
- 2 Garantia da Segurança da Informação;**
- 3 Garantia da infraestrutura de TI necessária para o atendimento às demandas e à efetividade dos processos;**
- 4 Alinhamento com os objetivos institucionais.**

Modelo de Governança de TI

Como boas práticas, o CRCMG adota as recomendações do TCU e da Secretaria de Governo Digital (SGD). Além disso, criou as seguintes comissões:



- Comitê de Tecnologia da Informação (CTI) do CRCMG, instituído pela Portaria CRCMG n.º 037/2017.
- Comitê de Segurança da Informação (CSI) do CRCMG, instituído pela Portaria CRCMG n.º 063/2019.

Ações voltadas à Segurança da Informação

Em 2025, o CRCMG intensificou as iniciativas voltadas à proteção dos dados institucionais e à segurança da informação. Assim, reafirmou o compromisso com a integridade, a confidencialidade e a disponibilidade das informações sob sua custódia.

As principais medidas adotadas estão apresentadas no quadro Ações Voltadas à Segurança da Informação:

Eixo de Ação	Medida Implementada	Resultados Esperados
Governança e Conformidade	Regulamentação da Política para a utilização de ferramentas de Inteligência Artificial (IA) no âmbito do CRCMG, em conformidade com a Lei n.º 13.709, de 2018 (LGPD) e com as boas práticas de governança digital.	Fortalecimento da governança de dados e adequação contínua às normas legais e regulatórias.
Proteção Cibernética	Manutenção das soluções avançadas de monitoramento e controle de acesso	Proteção contra incidentes cibernéticos e mitigação de vulnerabilidades.
Cultura e Conscientização	Promoção de capacitações voltadas à conscientização dos empregados sobre boas práticas de segurança digital.	Segurança da informação e uso responsável dos recursos tecnológicos.

Essas ações consolidam uma cultura organizacional de segurança e de responsabilidade digital, o que proporciona mais confiabilidade às informações que sustentam as decisões estratégicas e operacionais do CRCMG.

Investimentos de recursos aplicados em TI

Os investimentos realizados em Tecnologia da Informação (TI), incluindo *hardwares*, *softwares* e serviços de terceirização, foram fundamentais para o aprimoramento das operações do CRCMG. Em 2025, a entidade destinou recursos significativos à atualização e à modernização de sua infraestrutura tecnológica, o que contribuiu para a implementação de soluções capazes de atender tanto às necessidades administrativas quanto às demandas dos profissionais da contabilidade.

Além disso, o desenvolvimento de softwares próprios assegurou a automatização de processos, observando rigorosamente a segurança das informações e garantindo a conformidade com a regulamentação vigente.

As contratações mais relevantes na área de TI

O processo de contratação de soluções de Tecnologia da Informação e Comunicação (TIC) abrange, de forma estruturada, todo o ciclo de vida das contratações no âmbito governamental. Inicia-se com o registro formal da demanda, segue pelas etapas de planejamento da contratação e procedimentos licitatórios e compreende a formalização, a execução, o acompanhamento e a finalização contratual.

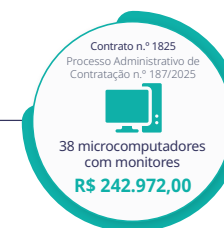
Em atendimento aos Objetivos Estratégicos n.º 12 (ampliar e integrar o uso da Tecnologia da Informação no Sistema CFC/CRCs) e n.º 15 (assegurar adequada infraestrutura e suporte logístico às necessidades do Sistema CFC/CRCs), da Resolução CFC n.º 1.543/2018, o CRCMG adota o critério de manter seu parque tecnológico atualizado, mediante a renovação anual de 1/3 de seus equipamentos e softwares. O objetivo da atualização é evitar a utilização de equipamentos obsoletos, de baixo desempenho, reduzir o índice de falhas, assegurar o melhor nível de manutenção ofertado pela garantia original do fabricante e, consequentemente, otimizar a prestação de serviços aos profissionais da contabilidade e à sociedade.

Em 2025, houve investimento em soluções de TI com a aquisição, especialmente, de desktops com monitor, para a modernização do parque tecnológico.

As contratações de TI mais relevantes vigentes em 2025 – assim consideradas aquelas diretamente vinculadas à prestação dos serviços contábeis e ao adequado funcionamento institucional – encontram-se relacionadas a seguir.

Tecnologia da informação	2025	2024	2023
Serviços de tecnologia da informação	R\$ 1.323.500,00	R\$ 1.589.230,00	R\$ 1.022.779,59
Serviços de internet	R\$ 54.500,00	R\$ 39.370,00	R\$ 34.601,88
Modernização do parque de informática (hardware e software)			
Equipamentos de processamento de dados	R\$ 410.000,00	R\$ 370.992,00	R\$ 49.021,02
Softwares	R\$ 100.000,00	R\$ 90.402,00	R\$ 50.619,69

Objetivo: Renovação do parque de informática para estações de trabalho.



Principais iniciativas

À medida que a entidade avança em sua jornada de transformação digital e no aprimoramento de serviços, diversos desafios e iniciativas estratégicas têm sido priorizados para fortalecer ainda mais a atuação do CRCMG. Entre os principais desafios e ações futuras, destacam-se:



- Atualizar ambientes de rede e sistemas legados.
- Melhoria dos recursos dos servidores em data center externo.
- Avançar no uso de tecnologias mais eficientes e na segurança da informação.
- Manter as soluções de monitoramento e resposta a incidentes, de forma a continuar a prevenção de ameaças cibernéticas.
- Estabelecimento de conformidade contínua com a LGPD.



Sustentabilidade

O Conselho Regional de Contabilidade de Minas Gerais (CRCMG) adota práticas estruturadas voltadas à preservação ambiental, à responsabilidade social, à boa governança e ao desenvolvimento sustentável. Essa postura orienta a atuação da entidade e vem sendo fortalecida com a implementação de instrumentos de gestão sustentável, em especial por meio do Plano Diretor de Logística Sustentável (PLS), que estabelece diretrizes para a promoção do consumo consciente e para a gestão eficiente dos recursos públicos.

Alinhado aos princípios do Pacto Global da ONU e à Agenda 2030, o CRCMG incorpora em sua gestão institucional os valores relacionados aos Direitos Humanos, ao Trabalho, ao Meio Ambiente e à Anticorrupção. Tais compromissos refletem-se em decisões estratégicas que convergem com os princípios da Agenda ESG (Ambiental, Social e Governança) e com os Objetivos de Desenvolvimento Sustentável (ODS) da ONU, promovendo maior eficiência, transparência e responsabilidade em todas as ações desenvolvidas pelo Conselho.

O compromisso institucional vai além da conscientização: o CRCMG busca integrar práticas sustentáveis ao cotidiano administrativo e operacional, promovendo a capacitação de seus colaboradores para a adoção de boas práticas no ambiente de trabalho. Essas iniciativas visam gerar impactos positivos em âmbito local e regional, especialmente diante dos desafios ambientais contemporâneos, como as mudanças climáticas e o uso racional dos recursos naturais.

Atualmente, o CRCMG orienta suas ações pelo Plano Diretor de Logística Sustentável vigente, que consolida diretrizes e metas voltadas à redução do desperdício, à eficiência energética e hídrica, à implementação de compras sustentáveis e à racionalização do uso dos espaços físicos. Dessa forma, a sustentabilidade é incorporada de maneira transversal a todos os processos, projetos e contratações institucionais, reforçando o compromisso do Conselho com uma gestão pública responsável e alinhada às melhores práticas socioambientais.

Plano de Ações e Metas por Eixo Temático

O PLS/CRCMG define ações estratégicas agrupadas por eixos temáticos, com metas específicas e indicadores de desempenho. Cada unidade organizacional é responsável pela execução das atividades previstas, sob a supervisão da Comissão Gestora do Plano Diretor de Logística Sustentável. As ações são monitoradas continuamente, permitindo ajustes precisos para o cumprimento das metas e o aprimoramento permanente das práticas sustentáveis.

No plano em vigor, as iniciativas voltadas à sustentabilidade estão distribuídas em seis eixos temáticos:

- **Promoção da racionalização e do consumo consciente de bens e serviços;**
- **Racionalização da ocupação dos espaços físicos;**
- **Identificação de objetos e soluções com menor impacto ambiental;**
- **Fomento à inovação no mercado;**
- **Inclusão de negócios de impacto nas contratações públicas;**
- **Divulgação, conscientização e capacitação acerca da logística sustentável.**

A avaliação do biênio é realizada por meio da comparação entre os resultados alcançados e as metas estabelecidas, sendo os dados consolidados e divulgados no Relatório de Análise de Desempenho do PLS.

Resultados e Perspectivas

As ações implementadas no âmbito do PLS/CRCMG vêm proporcionando avanços significativos na gestão sustentável da entidade, destacando-se os seguintes resultados:

- **Redução do consumo de copos descartáveis, com incentivo ao uso de materiais reutilizáveis;**
- **Implementação de critérios de sustentabilidade nas compras e contratações públicas;**
- **Implementação de campanhas voltadas para o uso racional de recursos, reciclagem e qualidade de vida no trabalho;**
- **Realização de capacitações e treinamentos voltados à conscientização e à adoção de práticas sustentáveis;**
- **Adoção de iniciativas voltadas à redução do consumo de água e de energia elétrica nas instalações do CRCMG.**

Como perspectivas, o CRCMG pretende ampliar as iniciativas já desenvolvidas, fortalecer a cultura de sustentabilidade institucional e aprimorar continuamente seus processos, de modo a consolidar práticas cada vez mais eficientes e alinhadas às diretrizes ambientais, sociais e de governança.

A sustentabilidade não é apenas uma obrigação legal, mas um compromisso estratégico e um caminho essencial para a preservação do meio ambiente e para o desenvolvimento responsável das instituições públicas. A implementação do PLS/CRCMG contribui para consolidar uma gestão mais eficiente, transparente e responsável, gerando impactos positivos para a sociedade, para a classe contábil e para o meio ambiente.

Por meio do relatório parcial de desempenho da versão 2025/2026, publicado em março de 2026, é possível a avaliação dos resultados e a identificação de oportunidades de melhoria para o próximo ciclo. O documento também representa mais uma ferramenta de transparência da entidade.

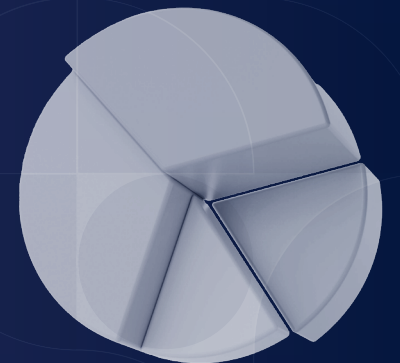


Plano Diretor de Logística Sustentável

As ações estratégicas de sustentabilidade do CRCMG são conduzidas por meio do Plano Diretor de Logística Sustentável (PLS/CRCMG) 2025/2026. O plano, aprovado pela Resolução CRCMG n.º 481/2025, consolida as diretrizes da Lei n.º 14.133/2021 e as orientações das Portarias Seges/MGI n.º 8.678/2021 e n.º 5.376/2023, além de detalhar os recursos aplicáveis, responsabilidades e riscos.

Capítulo 4

Informações Orçamentárias, Financeiras e Contábeis



Declaração do contador do CRCMG

O escopo desta declaração leva em conta as demonstrações contábeis do Conselho Regional de Contabilidade de Minas Gerais (CRCMG), que foram elaboradas em observância à Lei n.º 4.320, de 1964; às Normas Brasileiras de Contabilidade Técnica Aplicada ao Setor Público (NBC TSP 16); ao Manual de Contabilidade do Sistema CFC/CRCs, aprovado pela Resolução CFC n.º 1.161/2009; ao Manual de Contabilidade Aplicada ao Setor Público (MCASP); e à IN/VPCI/CFC n.º 003, de 2025, da Vice-presidência de Controle Interno do CFC, conforme orientações da Instrução Normativa TCU, de 2020, da DN TCU n.º 84, de 2020, além de outros normativos do Sistema CFC/CRCs.

As demonstrações apresentadas são: Balanço Patrimonial; Balanço Orçamentário; Balanço Financeiro; Demonstração do Fluxo de Caixa; Demonstração das Variações Patrimoniais; e Demonstração das Mutações do Patrimônio Líquido.

A conformidade contábil das Demonstrações Contábeis e dos atos da Gestão é realizada pela Câmara de Controle Interno, conforme Resolução CRCMG n.º 463, de 2023, alinhada aos procedimentos descritos no Manual de Auditoria e no Manual de Contabilidade do Sistema CFC/CRCs. Esse processo visa assegurar a integridade, fidedignidade e confiabilidade das informações apresentadas nas demonstrações contábeis, extraídas de sistema informatizado de Contabilidade, de relatórios emitidos pelo Controlador Interno e dos demais sistemas gerenciais utilizados pelos Conselhos de Contabilidade, nos quais são registrados os atos e fatos da gestão orçamentária, financeira e patrimonial.

Avanços

O CRCMG, ao longo de diversos exercícios, tem adotado os procedimentos descritos a seguir em conformidade com as Normas Brasileiras de Contabilidade Aplicadas ao Setor Público. Essa prática visa garantir a qualidade das informações contábeis, proporcionando suporte à tomada de decisão e à prestação de contas à sociedade, com observância dos seguintes critérios:

- Adoção do princípio da competência para receitas e despesas com reflexo nas Variações Patrimoniais;
- Registro da depreciação de itens do Ativo Imobilizado;
- Registro do Ativo Intangível e respectiva amortização de seus itens;
- Reconhecimento, mensuração e evidência das Variações Patrimoniais Ativas e Passivas;
- Controle orçamentário por empenho e por projeto;
- Reconhecimento de passivos contingentes e demais obrigações, a exemplo de provisões trabalhistas e cíveis;
- Controle dos contratos nas contas de compensação, designados como atos potenciais ativos e passivos.

Desafios

Buscando a aplicação das melhores práticas e a excelência na qualidade das nossas informações, ainda enfrentamos desafios a serem superados. A falta de parametrização no sistema informatizado levou à necessidade de elaboração de alguns relatórios em planilhas eletrônicas, com base em dados extraídos do Sistema de Contabilidade, conforme destacamos a seguir:

- **Demonstração do Fluxo de Caixa** : o demonstrativo foi elaborado pelo método direto, com base em dados extraídos do Balanço Orçamentário e Financeiro, segregando-se as atividades de operação, de investimentos e de financiamento, quando cabível.
- **Demonstração das Mutações do Patrimônio Líquido**: construída a partir de dados extraídos do Balanço Patrimonial e da Demonstração das Variações Patrimoniais.
- **Gestão de Custos**: atualmente, é adotado sistema informatizado para controle dos custos diretos por projeto/programa, no módulo Plano de Trabalho, cujas informações são geradas a partir dos registros contábeis. Está em fase de estudo a definição da metodologia para a alocação dos custos indiretos aos centros de custos

Declaração

Portanto, considerando que as demonstrações contábeis foram elaboradas em conformidade com as normas contábeis vigentes e respaldadas por procedimentos internos de controle, declaro que os demonstrativos contábeis — Balanço Patrimonial, Balanço Financeiro, Balanço Orçamentário, Demonstração das Variações Patrimoniais, Demonstração do Fluxo de Caixa e Demonstração das Mutações do Patrimônio Líquido — refletem, de forma fidedigna, os aspectos mais relevantes da situação orçamentária, financeira e patrimonial do CRCMG.

As Notas Explicativas fazem parte das demonstrações contábeis e, nelas, estão evidenciados os critérios utilizados na elaboração dos demonstrativos.



Contador **Mauro Benedito Primeiro**

CRCMG n.º 054453/O

Balanço Patrimonial (BP)

Balanço Patrimonial (BP)

Ativo	NE	2025	2024
Ativo Circulante		134.728.155	123.773.038
Caixa e equivalentes de caixa	01	120.017.755	106.002.138
Créditos de curto prazo	02	12.777.327	15.675.533
Demais créditos e valores de curto prazo	03	1.843.717	1.894.554
Estoques	04	83.337	76.484
Variações diminutivas pagas antecipadamente	05	6.019	124.329
Ativo não circulante		47.625.189	40.890.369
Ativo realizável a longo prazo		4.085.730	4.176.361
Investimentos, imobilizado e intangível	06	43.539.459	36.714.008
Total do ativo		182.353.344	164.663.407

Quadro dos ativos e dos passivos financeiros e permanentes (Lei n.º 4.320, de 1964)

Ativo	182.353.344	164.663.407
Ativo financeiro	121.867.491	108.021.021
Ativo permanente	60.485.853	56.642.386
Saldo patrimonial		

Quadro das contas de compensação (Lei n.º 4.320, de 1964)

Atos potenciais ativos	19	10.455	20.910

R\$

Passivo	NE	2025	2024
Passivo Circulante		6.647.815	9.596.729
Obrigações trabalhistas e previdenciárias	07	342.385	277.994
Obrigações de curto prazo	07	830.878	1.009.371
Demais obrigações de curto prazo	07	513.411	324.842
Provisões de curto prazo	08	4.944.979	7.968.331
Valores de terceiros e/ou restituíveis	09	16.162	16.191
Passivo não circulante		465.894	240.585
Provisões de longo prazo	08	465.894	240.585
Total do passivo		7.113.709	9.837.314
Patrimônio líquido	11	175.239.635	154.826.093
Total do passivo + patrimônio líquido		182.353.344	164.663.407

Passivo	7.113.709	9.837.314
Passivo financeiro	2.953.698	2.890.976
Passivo permanente	4.160.011	6.946.338
	175.239.635	154.826.093

Atos Potenciais Passivos	19	43.151.769	43.151.769



Demonstração das Variações Patrimoniais (DVP)

Variações Patrimoniais Quantitativas				R\$
Variações Patrimoniais Aumentativas	NE	2025	2024	
Contribuições		35.355.838	33.938.937	
Exploração de bens e serviços		2.262.661	865.855	
Financeiras		23.689.242	17.067.422	
Transferências		262.667	0	
Valorização e Ganhos com Ativos		3.124.334	97.360	
Outras variações patrimoniais aumentativas		17.809.464	18.690.779	
Total		82.504.206	70.660.353	

Variações Patrimoniais Diminutivas		2025	2024
Pessoal e encargos		18.808.998	17.580.448
Benefícios assistenciais		35.817	0
Uso de bens e serviços		9.539.543	6.788.061
Financeiras		1.491.891	563.441
Transferências		7.827.011	7.170.043
Desvalorização e perda de ativos		20.452.288	17.469.015
Outras variações patrimoniais diminutivas		3.953.184	3.036.431
Total		62.108.732	52.607.439
Resultado Patrimonial do Exercício	13	20.395.474	18.052.914

Variações Patrimoniais Qualitativas				R\$
Descrição		2025	2024	
Incorporação de ativos		4.705.016	7.327.526	
Investimentos		4.705.016	7.327.526	
Desincorporação de ativos		0	161.580	
Alienação de bens		0	161.580	
Total		4.705.016	7.489.106	

Demonstração das Mutações do Patrimônio Líquido (DMPL)

Demonstração das Mutações do Patrimônio Líquido (DMPL)				R\$
Descrição	NE	Patrimônio líquido		
		2025	2024	
Saldo inicial do exercício	18	154.826.092	136.768.713	
Ajustes de exercício anterior		18.069	4.465	
Resultado do exercício		20.395.474	18.052.914	
Saldo final do exercício		175.239.635	154.826.092	

Balanço Financeiro (BF)

Balanço Financeiro (BF)				R\$
Ingressos	NE	2025	2024	
Receita orçamentária		54.352.372	45.492.482	
Receitas correntes		54.333.997	45.330.629	
Receitas de capital		18.375	161.853	
Recebimentos extraorçamentários	14	339.259	629.332	
Disponível do exercício anterior		106.002.139	99.358.780	
Total		160.693.770	145.480.594	

Dispêndios	NE	2025	2024
Despesa orçamentária		40.482.233	37.701.412
Despesas correntes		35.777.217	30.373.886
Despesas de capital		4.705.016	7.327.526
Pagamentos extraorçamentários	14	193.783	1.777.043
Disponível para o exercício seguinte		120.017.754	106.002.139
Total		160.693.770	145.480.594

Balanço Orçamentário (BO)

As receitas de contribuição do Conselho Regional de Contabilidade de Minas Gerais são constituídas por 4/5 (quatro quintos) da receita bruta arrecadada, oriundas das atividades-fim, e receita de subvenção, as receitas patrimoniais, as restituições e outras, quando justificadas.

Superávit Orçamentário

2025 R\$ 13.870.138

2024 R\$ 7.791.070

Receitas orçamentárias	Previsão inicial	Previsão atualizada	Receita realizada	Saldo
Receitas correntes	46.790.000	47.590.000	54.333.996	(6.743.996)
Contribuições	29.917.119	30.417.119	31.972.052	(1.554.933)
Exploração de bens e serviços	2.332.379	2.332.379	1.610.391	721.988
Financeiras	13.328.248	13.628.248	19.646.785	(6.018.537)
Transferências	29.422	29.422	244.292	(214.870)
Outras receitas correntes	1.182.832	1.182.832	860.476	322.356
Receitas de capital	10.000	10.000	18.375	(8.375)
Alienações de bens	10.000	10.000	18.375	(8.375)
Total das receitas	46.800.000	47.600.000	54.352.371	(6.752.371)
Superávit Financeiro	0	13.695.000	0	13.695.000
Total	46.800.000	61.295.000	54.352.371	6.942.629

Despesas orçamentárias	NE	Dotação inicial	Créditos adicionais	Dotação atualizada	Despesas empenhadas	Despesas liquidadas	Despesas pagas	Saldo
Despesas correntes		41.940.696	894.000	42.834.696	35.777.217	35.777.217	35.106.616	7.057.479
Pessoal e encargos		20.447.000	0	20.447.000	18.821.673	18.821.673	18.479.288	1.625.327
Uso de bens e serviços		13.803.116	-356.000	13.447.116	8.421.083	8.421.083	8.134.039	5.026.033
Financeiras		212.700	0	212.700	185.297	185.297	185.297	27.403
Transferências correntes		180.000	-180.000	0	0	0	0	0
Tributárias e contributivas		7.141.310	1.390.000	8.531.310	8.275.572	8.275.572	8.271.461	255.738
Outras despesas correntes		156.570	40.000	196.570	73.592	73.592	36.531	122.978
Despesas de capital		4.859.304	13.601.000	18.460.304	4.705.016	4.705.016	4.680.197	13.755.288
Investimentos		4.859.304	13.601.000	18.460.304	4.705.016	4.705.016	4.680.197	13.755.288
Subtotal		46.800.000	14.495.000	61.295.000	40.482.233	40.482.233	39.786.813	20.812.767
Superávit	15	0	0	0	0	13.870.138	0	-
Total das despesas		46.800.000	14.495.000	61.295.000	40.482.233	40.482.233		20.812.767



Restos a Pagar Processados (RPP)

Restos a Pagar Processados (RPP)							R\$
Restos a pagar processados	NE	Inscritos		Pagos	Cancelados	Saldo	
		Exercícios anteriores	Em 31/12				
Despesas correntes + capital	16	703.231	925.968	658.791	18.069	952.339	

Demonstração dos Fluxos de Caixa (DFC)

A Demonstração dos Fluxos de Caixa apresenta informações sobre as variações no caixa e equivalentes de caixa do Conselho Regional de Contabilidade de Minas Gerais em um determinado período, detalhando separadamente os fluxos provenientes das atividades operacionais, de investimento e de financiamento.

Essas informações oferecem aos interessados uma base sólida para avaliar a capacidade da entidade de gerar caixa e equivalentes, assim como suas necessidades em relação à utilização desses recursos.

Caixa e equivalente de caixa em 31/12

2025 R\$ 120.017.755

2024 R\$ 106.002.138



Demonstração dos Fluxos de Caixa (DFC)

Descrição	R\$	
	2025	2024
Fluxos de caixa das atividades das operações		
Ingressos	54.333.997	45.330.629
Receitas	54.333.997	45.330.629
Receita de contribuições	31.972.052	29.133.511
Exploração de bens e serviços	1.610.391	368.635
Receitas financeiras	19.646.785	14.361.163
Transferências (Subvenções)	244.292	0
Outras receitas	860.476	1.467.320
Desembolsos	35.606.399	31.521.597
Despesas	35.606.399	31.521.597
Pessoal, encargos e benefícios	18.723.400	17.030.097
Uso de bens e serviços	8.557.836	5.560.815
Despesas tributárias e contributivas	8.274.392	6.860.349
Transferências (subvenções + auxílios)	(204.992)	0
Outras despesas	255.764	2.070.336
Fluxo de caixa líquido das atividades das operações	18.727.597	13.809.032
Fluxos de caixa das atividades de investimento		
Ingressos	18.375	161.580
Alienação de Bens	0	161.580
Transferências de Capital (Auxílios)	18.375	0
Desembolsos	4.730.356	7.327.526
Aquisição de ativo não circulante	4.730.356	7.327.526
Fluxo de caixa líquido das atividades de investimento	4.711.981	7.165.946
Fluxos de caixa das atividades de financiamento		
Ingressos	0	273
Operações de crédito	0	273
Fluxo de caixa líquido das atividades de financiamento	-	273
Geração líquida de caixa e equivalente de caixa	14.015.616	6.643.359
Caixa e equivalente de caixa inicial	106.002.139	99.358.780
Caixa e equivalente de caixa final	120.017.754	106.002.139

Notas Explicativas (NE) às demonstrações contábeis em 31/12/2025

Contexto operacional

O Conselho Regional de Contabilidade de Minas Gerais (CRCMG), localizado na Rua Cláudio Manoel, n.º 639, bairro Savassi, em Belo Horizonte - MG, foi criado pelo Decreto-Lei n.º 9.295/1946. Os Conselhos de Contabilidade, por delegação, prestam serviços públicos e têm como principais atividades o registro profissional; a fiscalização do exercício da profissão contábil; a regulamentação acerca dos princípios contábeis, do Exame de Suficiência, do cadastro de qualificação técnica e do Programa de Educação Profissional Continuada (PEPC); e a edição de Normas Brasileiras de Contabilidade (NBCs) de natureza técnica e profissional.

Dotado de personalidade jurídica e forma federativa, o CRCMG funciona como Autarquia Federal Especial, tendo sua estrutura e organização estabelecidas no Regulamento Geral dos Conselhos de Contabilidade, aprovado pela Resolução CFC n.º 1.612/2021, e sua constituição, sede e foro regulamentados em seu Regimento Interno, aprovado pela Resolução CRCMG n.º 463/2023.

Base da Preparação e Elaboração das Demonstrações Contábeis

As Demonstrações Contábeis são de responsabilidade da Administração e foram elaboradas em conformidade com a Lei n.º 4.320/1964, em observância às Normas Brasileiras de Contabilidade Aplicadas ao Setor Público (NBCASP); à Resolução CFC n.º 1.161/2009, que aprovou o Manual de Contabilidade do Sistema CFC/CRCs; e à Instrução Normativa VPCI n.º 3/2025, da Vice-presidência de Controle Interno do Conselho Federal de Contabilidade (CFC).

As demonstrações que compõem a Prestação de Contas da Gestão referente ao exercício de 2025 são: o Balanço Patrimonial (BP), a Demonstração das Variações Patrimoniais (DVP), o Balanço Financeiro (BF), o Balanço Orçamentário (BO), o Demonstrativo de Execução de Restos a Pagar Processados, a Demonstração de Fluxo de Caixa (DFC), a Demonstração das Mutações do Patrimônio Líquido (DMPL) e as Notas Explicativas. Os demonstrativos foram extraídos do Sistema de Contabilidade.

Estas notas explicativas fazem parte das demonstrações contábeis e, nelas, estão evidenciados os critérios utilizados na elaboração dos demonstrativos, especialmente as informações de natureza patrimonial, orçamentária, financeira e de desempenho. Elas também destacam e esclarecem detalhes de informações relevantes que são complementares ou suplementares àquelas que não foram suficientemente evidenciadas nos demonstrativos contábeis.

Uso de Estimativa e Premissas Contábeis

Na preparação das demonstrações financeiras, o CRCMG fez uso de estimativas que afetam diretamente o valor de avaliação dos ativos e passivos constantes nas demonstrações. As principais estimativas e premissas estão relacionadas a seguir:

a. Perdas Estimadas de Créditos – a provisão para perda de créditos foi instituída por meio da Instrução de Trabalho VPCI/CFC n.º 085/2012, a qual disponibiliza orientações para a adoção dos procedimentos contábeis relativos ao reconhecimento da perda estimada dos créditos de liquidação duvidosa e provisão da cota-parte, com base na perda esperada. Contudo, o CRCMG adotou metodologia diferenciada para cálculo das perdas estimadas em dois pontos da respectiva Instrução de Trabalho, cujo detalhamento está mencionado na Nota Explicativa n.º 02.

b. Ativo Imobilizado – os bens classificados no imobilizado, incluindo os gastos adicionais ou complementares, são mensurados ou avaliados com base no valor de aquisição e, em se tratando de ativos imobilizados obtidos a título gratuito (se for o caso), o valor é o resultante da avaliação obtida com base em procedimento técnico ou valor patrimonial definido nos termos da doação.

Os valores dos bens móveis e imóveis do CRCMG encontram-se atualizados, tendo em vista que, no final do exercício de 2024, foi contratada a empresa Framar Patrimonial Ltda., para realizar o teste de redução ao valor recuperável dos ativos (*Impairment*) e elaborar estudo de vida útil dos ativos, em atendimento aos critérios estabelecidos na Instrução de Trabalho INT/VPCI-CFC n.º 4/2012 e conforme orientação do item 11 da NBC TSP 07.

A determinação da vida útil econômica dos bens do imobilizado, para os bens adquiridos e postos em operação, é definida com base em laudo de

avaliação. Para os bens adquiridos e postos em operação a partir de 1º de janeiro de 2025, a vida útil é definida por meio da Instrução de Trabalho VPCI/CFC n.º 4/2012, elaborada com base na Instrução Normativa (IN) da Secretaria da Receita Federal (SRF) n.º 162/1998.

c. Das Provisões: 1 – são constituídas de provisões para férias, 13º salário e respectivos encargos, cuja metodologia é a seguinte: Férias e encargos: são constituídos com base em doze avos da remuneração, excluídas as verbas que não sofrem incidência. A baixa de férias é realizada com base no período de gozo das respectivas férias do funcionário, podendo ou não haver transferência do valor provisionado como férias para o abono pecuniário de férias. No caso dos encargos, pode haver reversão de abono pecuniário e ocorrências de rescisões trabalhistas. 13º salário e encargos: são constituídos com base em doze avos da remuneração, excluídas as verbas que não sofrem incidência. A baixa da provisão é realizada no momento da rescisão do contrato de trabalho e/ou ao final do exercício, após o pagamento da segunda parcela. O CRCMG também realiza ajustes das provisões quando da realocação de funcionário entre setores ou por designação, quando passa a receber gratificação por função.

2 – Provisões para riscos cíveis e trabalhistas: são reconhecidas de acordo com a análise jurídica de cada ação, podendo ser classificadas como passivo contingente, passivo exigível ou apenas como item de divulgação em nota explicativa. Portanto, para a constituição das provisões dos processos judiciais de natureza trabalhista e cível, decorrentes do curso de suas atividades, a entidade leva em consideração o posicionamento da Assessoria Jurídica.

Moeda Funcional e de Apresentação

As demonstrações financeiras são apresentadas em reais, que é a moeda funcional das operações do Conselho. Os quadros expostos nas Notas Explicativas estão em reais com supressão dos centavos, de modo a simplificar a apresentação das informações. Além disso, a fim de atender à Lei n.º 4.320/1964, apresentam-se no BP os valores dos seguintes grupos: ativo financeiro, ativo permanente, passivo financeiro, passivo permanente e saldo patrimonial. Cabe ressaltar que a diferença entre os montantes de ativo financeiro e passivo financeiro resulta no valor do superávit financeiro.

Principais Demonstrativos e Práticas Contábeis

As principais práticas contábeis utilizadas na preparação das demonstrações contábeis estão definidas e demonstradas a seguir. Ressalta-se que essas políticas vêm sendo aplicadas de modo consistente em todos os períodos apresentados, salvo disposição em contrário.

Balanco Patrimonial (BP)

O BP evidencia a situação patrimonial do Conselho em 31 de dezembro de 2025 e de 2024 e demonstra a posição estática dos ativos e passivos no final do exercício, possibilitando ao usuário da informação conhecer, qualitativa e quantitativamente, a composição dos bens e direitos (ativos), das obrigações (passivos) e dos resultados acumulados da gestão patrimonial ao longo de vários exercícios (patrimônio líquido).

Nota Explicativa

1

Caixa e equivalentes de caixa

Os recursos disponíveis em caixa e equivalentes de caixa são administrados pelo CRCMG em consonância com o § 3º do artigo 164 da Constituição da República Federativa do Brasil de 1988:

“§ 3º As disponibilidades de caixa da União serão depositadas no Banco Central, as dos Estados do Distrito Federal, dos Municípios e dos órgãos ou entidades do Poder Público e das empresas por ele controladas, em instituições financeiras oficiais, ressalvados os casos previstos em lei”.

Caixa e equivalente de caixa

Descrição	2025	2024
Bancos Conta Movimento	196.406	133.043
Bancos Conta Arrecadação	468.705	259.115
Bancos Aplicação Financeira	119.352.644	105.609.980
Caixa e Equivalente de Caixa	120.017.755	106.002.138

Fonte: Balanço Patrimonial de 2025/2024

Os recursos não utilizados na operacionalização das atividades foram depositados em contas separadas das demais disponibilidades, em observância aos limites e às condições de proteção e prudência financeira, alinhados ao § 1º do artigo 43 da Lei Complementar n.º 101/2000, e as receitas resultantes das aplicações desses recursos foram reconhecidas nas respectivas contas de resultado.

Nota Explicativa

2

Créditos a Receber de Curto Prazo e Longo Prazo

Créditos a Receber

Os créditos a receber são valores previstos em função do Decreto-Lei n.º 9.295/1946:

Art. 11 – A renda dos Conselhos Regionais será constituída do seguinte:

- 4/5 da taxa de expedição das carteiras profissionais estabelecidas no art. 17 e seu parágrafo único;
- 4/5 das multas aplicadas conforme alínea “b” do artigo anterior;
- 4/5 da arrecadação da anuidade prevista no art. 21 e seus parágrafos;
- Doações e legados;
- Subvenções dos Governos.

Os direitos e os títulos de créditos são mensurados ou avaliados pelo valor original na data do Balanço Patrimonial.

Os créditos foram contabilizados pelo regime de competência, no curto e/ou longo prazo, como créditos a receber, e o seu reflexo foi evidenciado nas variações aumentativas, sendo apresentados, em 31 de dezembro de 2025, os montantes abaixo:

Creditos a Receber de Curto e Longo Prazo

Descrição	Ativo Circulante	
	2025	2024
Créditos do exercício	7.933.012	8.335.636
Créditos de exercícios anteriores	18.351.753	23.647.515
Parcelamento de débitos	4.137.442	3.643.060
(-) Perda estimada de Créditos	-17.644.880	-19.950.678
Créditos a Receber de Curto Prazo	12.777.327	15.675.533

Descrição	Ativo Não Circulante	
	2025	2024
Parcelamento de débitos	8.300.400	7.801.946
Créditos de exercícios anteriores não executados	29.747.015	26.177.906
Dívida ativa executada	20.320.154	18.224.654
(-) Perda estimada de créditos	-54.281.839	-48.028.146
Créditos Realizáveis a Longo Prazo	4.085.730	4.176.360

Fonte: Balanço Patrimonial de 2025/2024

As variações verificadas nos grupos de contas da carteira de créditos a receber entre o exercício e o exercício anterior foram ocasionadas, principalmente, pelo trabalho do CRCMG na cobrança administrativa das anuidades do exercício, atividades de cobrança de débitos vencidos, junções de débitos referentes a parcelamentos não honrados, inscrição em dívida ativa, sendo esses débitos transferidos para o grupo de “Créditos de Exercícios Anteriores não Executados”.



Da mesma forma, há a transferência desse grupo para “Dívida Ativa Executada” quando efetivamente ocorre a execução em juízo ou o protesto em cartório. Já o saldo de débitos de anuidades do exercício de 2024 foi transferido, em 2025, para débitos de exercícios anteriores.

Os Créditos do Exercício são os valores devidos pelos profissionais da contabilidade e organizações contábeis, em virtude de obrigações perante o CRCMG, bem como por entidades não contábeis, em decorrência de processos administrativos, podendo ser assim classificados:

- a) **Anuidade:** possui fato gerador no primeiro dia do exercício e vencimento em 31 de março do exercício;
- b) **Multa de infração:** possui fato gerador no dia seguinte após a decisão terminativa e vencimento em 30 (trinta) dias após o lançamento do crédito; e
- c) **Multa de eleição:** possui fato gerador em 60 (sessenta) dias após o pleito eleitoral e vencimento até 90 (noventa) dias após o pleito.

Os valores constantes na conta de Créditos do Exercício vencidos e não recebidos até 31 de dezembro do exercício são transferidos para a conta de Créditos de Exercícios Anteriores no início do exercício seguinte e, quando decorridos 21 (vinte e um) meses do vencimento, são transferidos para a conta Créditos de Exercícios Anteriores Não Executados, sendo os débitos inscritos em dívida ativa também transferidos para esse grupo.

Nos casos de inadimplência, os procedimentos adotados com vistas à cobrança abrangem:

- a) Cobrança Administrativa;
- b) Protesto em Cartório;
- c) Cobrança Judicial, mediante ação de execução fiscal.

Os profissionais da contabilidade e organizações contábeis podem pleitear o parcelamento dos débitos, conforme

normativos vigentes. Caso o parcelamento ocorra dentro do mesmo exercício do lançamento do crédito a receber, haverá a transferência dos saldos da conta Créditos a Receber para a conta Parcelamentos de Débitos. Caso o parcelamento ocorra nos exercícios subsequentes ao lançamento do crédito a receber (desde que ainda não tenha sido iniciada a execução em dívida ativa), haverá a transferência dos saldos da conta Créditos de Exercícios Anteriores Não Executados para a conta Parcelamentos de Débitos. Em ambos os casos, haverá a segregação dos prazos, sendo que as baixas são registradas no Curto Prazo.

No caso de profissionais da contabilidade e organizações contábeis que pleitearem parcelamentos dos débitos executados, haverá a transferência para a conta Parcelamentos de Débitos, haja vista que os saldos parcelados ganharam novos vencimentos; contudo, a execução judicial continua até o pagamento da última parcela. Ressalta-se que, conforme a Portaria CRCMG n.º 113/2016, são cobrados 10% (dez por cento) de honorários de sucumbência dos profissionais e das organizações contábeis que renegociam os débitos ajuizados diretamente no CRCMG, devidos aos advogados que acompanham as ações junto aos Tribunais de Justiça.

Os créditos vencidos a receber do CRCMG referentes às anuidades até o último dia útil do mês de dezembro de 2025 foram atualizados mensalmente pelo Sistema Especial de Liquidação e de Custódia (Selic) e acrescidos de multa de 0,33% ao dia, limitado a 20% do valor devido.

A Variação Patrimonial Diminutiva originada com ajustes de perdas estimadas em créditos de liquidação duvidosa, perdas por prescrição, decisão judicial ou por deliberação, perdas por cancelamento de créditos e as decorrentes de mudança de critério contábil foi registrada na rubrica de Desvalorização e Perdas de Ativos na Demonstração das Variações Patrimoniais e encerradas no exercício. Quando esgotados os esforços para recuperação das contas a receber, os valores creditados na rubrica Provisão para Perdas Estimadas em Créditos de Liquidação Duvidosa são, em geral, revertidos contra a conta de variação, mediante ajuste do índice de inadimplência.

Ajustes para perdas de créditos

O CFC proferiu a Instrução de Trabalho VPCI/CFC n.º 085/2012, com as orientações para adoção dos procedimentos contábeis relativos ao reconhecimento da perda estimada dos créditos de liquidação duvidosa e provisão da cota-parte. Contudo, o CRCMG adotou critério diferenciado para ajustes das perdas, de acordo com o item 8 da referida Instrução de Trabalho. Dessa forma, com base no entendimento da instrução e tendo em vista a apresentação dos saldos mais próxima da realidade, o CRCMG adotou parte das orientações contidas na IN VPCI/CFC n.º 085/2012, com alterações de dois itens referentes ao critério de média de recebimentos e média de novos débitos. Aplicou-se metodologia da respectiva Instrução de Trabalho para ajustar as provisões de cota-parte. O percentual de perda estimada de créditos foi calculado com base na média histórica de recebimentos efetivos e de inclusões de novos créditos dos anos de 2023, 2024 e 2025, com base em relatórios do Sistema Financeiro/SPW, ajustando os percentuais de inadimplência à posição de 31 de dezembro de 2025.

Foram apurados os percentuais de 58% de inadimplência, referentes aos Créditos de Curto Prazo, e de 93% sobre o saldo de Créditos a Longo Prazo. Basicamente, para cálculo da inadimplência, foram utilizadas as seguintes fórmulas: percentual de recebimentos pela fórmula $D = (C/B+A)$, lembrando que os valores de recebimentos são calculados pela média efetiva dos recebimentos dos últimos três anos; e percentual de inadimplência pela fórmula $E = 1-D$, sendo: A = Saldo do ano; B = Média de inclusões efetivas de novos débitos, também dos últimos três anos; C = Recebimentos; D = Percentual de recebimentos; e E = Percentual de inadimplência. Os valores apurados são confrontados com os saldos de provisões de Curto Prazo e de Longo Prazo, verificando a necessidade de ajustes e/ou de reversões das provisões.

Ressalta-se que, caso haja fato relevante que modifique a carteira de crédito do Regional durante o exercício, são realizados os ajustes das provisões, tais como inclusão da anuidade do exercício, prescrição de débitos e outros.

Os riscos de não recebimento de créditos são reconhecidos em conta de ajuste, a qual será reduzida ou anulada quando deixarem de existir os motivos que a originaram. As atualizações e os ajustes apurados são contabilizados em contas de resultado.

Apurou-se o percentual de inadimplência sobre o total dos créditos a receber de curto e longo prazos, sendo obtida a provisão de perda estimada, conforme segue:

Perdas Estimadas de Créditos

Descrição	Ativo Circulante	
	2025	2024
Saldo Créditos de Curto Prazo	30.422.207	35.626.210
Percentual de inadimplência	58%	56%
Cálculo de ajuste de perdas	-17.644.880	-19.950.678
Créditos líquidos a receber	12.777.327	15.675.533

Descrição	Ativo Não Circulante	
	2025	2024
Saldo Créditos Realizáveis a Longo Prazo	58.367.569	52.204.507
Percentual de inadimplência	93%	92%
Cálculo de ajuste de perdas	-54.281.839	-48.028.146
Créditos líquidos a receber	4.085.730	4.176.361

2025 **Curto Prazo – 58%**
Longo Prazo – 93%

2024 **Curto Prazo – 56%**
Longo Prazo – 92%

Nota Explicativa

3

Demais Créditos e Valores de Curto Prazo

Correspondem a valores a receber relativos a adiantamentos a pessoal e valores a receber de entes públicos, conforme demonstrado no quadro ao lado:

Demais créditos e valores

Descrição	2025	2024
Adiantamento Concedido a Pessoal e a Terceiros	47.830	93.638
Tributos e Contribuições a Recuperar	2.001	3.876
Depósitos Restituíveis e Valores Vinculados	1.790.730	1.790.730
Outros Créditos e Valores a Receber	3.156	6.310
Total	1.843.717	1.894.554

Fonte: Balanço Patrimonial 2025/2024

a) **Adiantamento Concedido a Pessoal e a Terceiros** – valores relativos ao adiantamento de férias concedidas a funcionários em 30 de dezembro de 2025 e à participação dos funcionários no custeio do vale-alimentação e vale-transporte a ser descontado na folha de pagamento de janeiro de 2026.

b) **Tributos e Contribuições a Recuperar** – referem-se a tributos federais recolhidos indevidamente, a serem compensados e/ou restituídos pela Secretaria da Receita Federal do Brasil.

c) **Depósitos Restituíveis e Valores** – o valor constante nesse grupo representa o somatório dos depósitos judiciais recursais. Em 2025, o saldo desse grupo se manteve em relação ao ano anterior. Contudo, ressalta-se que, em 2024, o saldo foi afetado por um depósito judicial no valor de R\$1.740.668,45, cujo processo está em fase de encerramento.

d) **Créditos com Vinculação e Outros Valores a Receber** – o valor apresentado refere-se a registro de direitos da entidade relacionado a funcionários do Regional e à Empresa Vamos Parcelar, no valor de R\$2.180,46 (dois mil, cento e oitenta reais e quarenta e seis centavos). Ressalta-se que o CFC abriu ação judicial contra a respectiva empresa para recuperar o valor devido aos Regionais, que tiveram valores não recebidos.

Nota Explicativa

4

Estoque

Compreende o somatório dos bens adquiridos pelo CRCMG, com o objetivo de utilização própria no curso normal de suas atividades operacionais e administrativas, composto de materiais de expediente, gêneros de alimentação e materiais de higiene, limpeza e conservação, materiais de distribuição, bens móveis não ativáveis e outros.

Os bens em almoxarifado estão avaliados, na entrada, pelo valor original das aquisições. O método para mensuração e avaliação das saídas dos estoques é o custo médio ponderado, considerando o custo histórico dos materiais. As apropriações provenientes da utilização são contabilizadas em contas de resultado.

Materiais de consumo

Descrição	2025	2024
Materiais de Expediente	55.383	63.502
Materiais Elétricos e Telefonia	190	269
Gêneros de Alimentação	1.667	1.258
Materiais de Higiene, Limpeza e Conservação	26.097	21.455
Total	83.337	76.484

Fonte: Balanço Patrimonial 2025/2024

Os materiais disponíveis em almoxarifado foram inventariados em 31 de dezembro de 2025 e os ajustes necessários à sua regularização foram realizados no sistema operacional de controle de estoques, os quais não influenciaram os saldos das contas patrimoniais.

Nota Explicativa

5

Variações Patrimoniais Diminutivas Pagas Antecipadamente

Compreendem pagamentos de variações patrimoniais diminutivas (VPD) antecipadas, cujos benefícios ou prestações de serviços ocorrem até o término do exercício seguinte.

VPD Antecipada

Descrição	2025	2024
Seguros a apropriar	4.986	4.891
Assinaturas	786	725
Serviços	247	118.713
VPD pagas antecipadamente	6.019	124.329

Fonte: Balanço Patrimonial 2025/2024

A variação verificada entre 2025 e 2024, no grupo de "Serviços", deve-se a um adiantamento no valor de R\$100.000,00 (cem mil reais), realizado, em 2024, à Empresa Nutribom Empreendimentos Imobiliários Eireli, para locação do espaço e serviços de organização da XV Convenção de Contabilidade de Minas Gerais, realizada em junho de 2025, no Centro de Feiras e Exposições George Norman Kutova – Expominas, em Belo Horizonte - MG. Também estão registradas como serviços pagos antecipadamente as despesas com certificados digitais, seguros de bens móveis e imóveis e contratação de plataforma (Alura) de cursos online para os funcionários do CRCMG.

Nota Explicativa

6

Investimentos, Imobilizado e Intangível

Os bens que integram os investimentos, imobilizado e intangíveis estão assim distribuídos:

a) Investimentos - São compostos pelas participações permanentes que representam os investimentos realizados em empresas. O

CRCMG possui investimento em ações da Empresa de Telecomunicações de Minas Gerais (Telemig), no valor de R\$7.838,70 (sete mil, oitocentos e trinta e oito reais e setenta centavos), referente a linhas telefônicas adquiridas há mais de 30 anos. Os valores das ações são atualizados de acordo com o mercado e a bolsa de valores, mas, por se tratar de um valor irrelevante, sua variação não foi reconhecida no Balanço Patrimonial do CRCMG encerrado em 31 de dezembro de 2025.

b) Imobilizado - b.1) Bens móveis e imóveis - O ativo imobilizado, incluindo os gastos adicionais ou complementares, é mensurado ou avaliado com base no valor de aquisição, com exceção dos bens que foram reavaliados a valor de mercado e reconhecidos contabilmente no exercício de 2025. Para os ativos imobilizados obtidos a título gratuito (se for o caso), o valor é o resultante da avaliação obtida com base em procedimento técnico ou o valor patrimonial definido nos termos da doação.

Por meio da Portaria CRCMG n.º 216/2024 e alterações posteriores, foi nomeada a comissão para o levantamento de bens móveis, a qual apresentou relatório conclusivo à Administração apontando o resultado dos bens inventariados.

Os saldos das contas do Imobilizado, em 31/12/2025, são:

Bens Móveis e Imóveis

Descrição	Saldo em 31/12/2024	Aquisições		Incorporações	Baixas		Transferências	Ajuste a Valor Recuperável	Saldo em 31/12/2025	Depreciação Acumulada
		Compras			Alienação	Desincorporação				
Móveis e utensílios	182.931	0	0	0	0	0	361.789	544.720	-46.675	
Máquinas e equipamentos	211.716	53.155	0	0	0	-5	327.205	592.071	-38.995	
Instalações	860.403	0	0	0	0	-115.299	-96.098	649.006	-27.227	
Utensílios de copa e cozinha	12.709	950	0	0	0	0	7.088	20.747	-1.572	
Veículos	391.056	0	0	0	0	0	34.111	425.167	-31.432	
Equipamentos de processamento de dados	978.259	370.055	0	0	0	5	-114.474	1.233.845	-116.383	
Biblioteca	159.273	0	1.078	0	0	0	0	160.351	0	
Sede	14.628.537	0	0	0	0	115.299	-1.474.217	13.269.619	-398.089	
Terrenos	12.500.000	0	0	0	0	0	800.000	13.300.000	0	
Obras em andamento	9.726.221	4.217.482	0	0	0	0	0	13.943.703	0	
Softwares	112.408	63.378	0	0	42.183	0	0	133.603	-80.839	
Total de bens		4.705.020	1.078	0	42.183	0	-154.595	-39.763.513	-741.212	

Fonte: Balanço Patrimonial 2025/2024

Entre as aquisições mais relevantes no ano, destaca-se a conta Equipamentos de Processamento de Dados, na qual houve um investimento de 26,13% na renovação do parque tecnológico. O objetivo foi a atualização dos equipamentos mediante a aquisição de notebooks e desktops com monitores, conforme as Atas de Registro de Preços n.º 001/2024 e n.º 001/2025, respectivamente.

Já em Obras em Andamento, destacam-se os pagamentos da 14ª à 16ª medições à Construtora Guia Ltda., contratada para a construção do novo prédio, revitalização do prédio existente e unificação das estruturas, totalizando R\$4.150.870,22 (quatro milhões, cento e cinquenta mil, oitocentos e setenta reais e vinte e dois centavos). Adicionalmente, as despesas com água e esgoto da obra de ampliação da nova sede somaram R\$66.612,11 (sessenta e seis mil, seiscentos e doze reais e onze centavos).

Ressalta-se que o saldo da conta Ajuste a Valor Recuperável reflete o valor líquido das reavaliações do exercício, deduzidos os estornos de depreciação acumulada. O resultado negativo apurado decorre, principalmente, do reconhecimento de perda por desvalorização (*impairment*) do imóvel da sede.

b.2) Depreciação A depreciação e a amortização de bens adquiridos e postos em operação utilizam o método das cotas constantes, com critérios definidos na Instrução Normativa VPCI/CFC n.º 04/2012.

Os bens móveis estão sendo depreciados com base na respectiva Instrução, conforme a seguir: Móveis e Utensílios de Escritório; Máquinas e Equipamentos; Instalações; Utensílios de Copa e Cozinha e Veículos (uso administrativo); tempo de vida útil de 10 anos e valor residual de 10%; Equipamentos de Processamento de Dados; tempo de vida útil de 5 anos e valor residual de 10%, resultando nos saldos demonstrados no quadro do item anterior. Ressalta-se que o CRCMG não dispõe de veículos de uso exclusivo da fiscalização.

Os bens são depreciados a partir do mês subsequente à aquisição e/ou instalação. O Quadro 9 demonstra o tempo de vida útil e o valor residual de cada grupo do imobilizado:

Depreciação

Descrição	Vida Útil	Valor Residual
Móveis e Utensílios de Escritório	10 anos	10%
Máquinas e Equipamentos	10 anos	10%
Instalações	10 anos	10%
Utensílios de Copa e Cozinha	10 anos	10%
Veículos (uso administrativo)	10 anos	10%
Veículos (uso exclusivo da fiscalização)	5 anos	10%
Equipamentos de Processamento de Dados	5 anos	10%
Sistemas de Processamento de dados – Softwares (amortização)	5 anos	10%
Sede/Subsede/Sala/Garagens	25 anos	10%

Fonte: Instrução de Trabalho CCI/CFC n.º 04/2012.

c) Intangível - O ativo intangível corresponde aos direitos que tenham por objeto bens incorpóreos destinados à manutenção da atividade pública ou exercidos com essa finalidade, sendo mensurado ou avaliado, inicialmente, com base no valor de aquisição ou de produção.

Complementando as aquisições para modernização do parque tecnológico do CRCMG, houve, em 2025, o investimento total de R\$63.378,25 (sessenta e três mil, trezentos e setenta e oito reais e vinte e cinco centavos) com aquisições de licenças de uso de softwares. Em contrapartida, também foi realizada a baixa de licenças de uso de softwares pela expiração do prazo de uso de licenças de softwares, no montante de R\$42.183,02 (quarenta e dois mil, cento e oitenta e três reais e dois centavos).

c.1) Amortização - A amortização dos ativos intangíveis é efetuada de acordo com a vida útil definida ou término do prazo da licença.

Ativo Intangível

Descrição	Saldo até 31/12/2024	Aquisições	Baixas	Saldo até 31/12/2025	Amortização Acumulada
		Compras	Desincorporação		
Sistemas de PD	112.408	63.378	(42.183)	133.603	(49.465)
Total	112.408	63.378	(42.183)	133.603	(49.465)

Fonte: Balanço Patrimonial de 2025/2024

Nota Explicativa

7

Passivo Circulante

O passivo circulante apresenta a seguinte divisão: obrigações trabalhistas, previdenciárias e assistenciais; obrigações fiscais, fornecedores e contas a pagar; obrigações de repartições a outros entes; provisões e demais obrigações, as quais são demonstradas por meio de valores conhecidos ou calculáveis, acrescidos, quando aplicável, dos correspondentes encargos das variações monetárias ocorridas até a data das demonstrações contábeis.

As obrigações com pessoal e terceiros são mensuradas ou avaliadas pelo valor original. As atualizações e os ajustes apurados são contabilizados em contas de resultado.

Obrigações Trabalhistas e Previdenciárias/Fornecedores

Descrição	2025	2024
Obrigações trabalhistas e previdenciárias	342.385	277.994
Obrigações fiscais de curto prazo	38.018	233.975
Depósitos consignáveis	464.352	428.979
Fornecedores	328.508	346.418
Total	1.173.263	1.287.365

Fonte: Balanço Patrimonial de 2025/2024

O saldo relativo aos Depósitos Consignáveis compreende o fluxo de entradas e saídas de recursos, mas que não são da propriedade do Conselho e que têm caráter devolutivo. A avaliação é efetuada pelo valor original das transações e consta o registro dos montantes relativos à retenção calculada sobre o pagamento de salários, 1/3 de férias, 13º (décimo terceiro) salários, entre outros.

Os valores retidos dos fornecedores são depositados em conta específica no passivo circulante e o valor a pagar no grupo de fornecedores pelo valor bruto. Quando do pagamento, são realizados o lançamento de dedução dos impostos e contribuições sociais e o lançamento do líquido efetivamente pago ao fornecedor, em contrapartida à conta da instituição bancária.

As apropriações estão de acordo com a legislação vigente e alinhadas com a Instrução Normativa VPCI/CFC n.º 3/2025.

Contas a Pagar/Outras Obrigações

Descrição	2025	2024
Contas a Pagar - Crédito de Terceiros	72.343	75.888
Transferências Legais	4.111	2.930
Valores em Trânsito	204.992	0
Outras Obrigações	231.964	246.024
Total	513.410	324.842

Fonte: Balanço Patrimonial de 2025/2024

O saldo da conta “Contas a Pagar - Crédito de Terceiros” refere-se às obrigações do mês de dezembro de 2025 com as concessionárias de energia elétrica (Cemig), Companhia de Saneamento de Água e Esgoto (Copasa), Telecomunicações, Caixa Econômica Federal, relativo a valores pendentes de reenvio de pagamentos e valores a devolver aos profissionais e organizações contábeis, por ocasião de pagamentos em duplicidade e/ou indevido.

Já as “Transferências Legais” representam o valor a repassar ao CFC referente ao complemento da cota-parte do mês de dezembro de 2025.

O grupo de “Valores em Trânsito” refere-se à contribuição do CRCMG no projeto 5031 – Fundo de Inovação e Transformação Digital do Sistema CFC/CRCs, criado pelo CFC através da Resolução CFC n.º 1.778, de 11/12/2025.

No grupo de contas “Outras Obrigações”, consta o saldo de “créditos não identificados”, de boletos recebidos em duplicidade, valores não identificados ou recebidos a maior, os quais estão sendo objeto de análise detalhada para correta identificação financeira e posterior baixa, que pode ocorrer pela liquidação do débito ou devolução ao interessado.

Para o exercício de 2026, o CRCMG dará prosseguimento à análise e aplicação dos procedimentos de tratamento dos créditos não identificados do exercício, de exercícios anteriores e outras ações para tratamento dos créditos não identificados de anos anteriores a 2019.

Nota Explicativa

8

Provisões de Curto e Longo Prazo

No passivo circulante, são evidenciadas as provisões para férias e encargos, provisões para riscos cíveis e cota-parte. Em dezembro de 2025, a Assessoria Jurídica do CRCMG estimou o ano de término das ações de riscos trabalhistas e cíveis, como de curto e longo prazo, sendo os processos judiciais com perda classificada como “praticamente certa, provável, possível e remota”. As provisões relativas aos processos judiciais com perda classificada como “praticamente certa e provável” são constituídas com base em estimativas confiáveis pelos prováveis valores de liquidação para os passivos.

- I – Provisões Trabalhistas
- II – Provisão para Riscos Trabalhistas e Cíveis
- III – Provisão da Cota-parte

I – Provisões Trabalhistas

As provisões trabalhistas (13º, férias e encargos) são constituídas mensalmente, em atendimento ao regime de competência, com base nos períodos aquisitivos de cada funcionário, acrescidas dos respectivos encargos, conforme relatório expedido pelo sistema de folha de pagamento:

Provisões de Férias

Descrição	2025	2024
Provisão de férias	958.132	967.493
Encargos sociais	292.730	295.085
Total	1.250.862	1.262.578

Fonte: Balanço Patrimonial de 2025/2024

Os saldos da provisão de férias e encargos são provisionados mensalmente de acordo com a folha de pagamento mensal, que leva em conta a contratação de funcionários efetivos e os desligamentos do quadro de funcionários. Em março de 2025, foi concedido reajuste salarial de 6,53% aos empregados do CRCMG, conforme previsto no Plano de Trabalho de 2025.

Já em maio de 2025, 54 (cinquenta e quatro) empregados obtiveram progressão horizontal, em atendimento ao Plano de Cargos, Carreiras e Salários (PCCS), tornando-se necessário o correspondente ajuste das provisões.

Os saldos referentes às provisões para décimo terceiro salário e seus encargos patronais foram baixados por ocasião do pagamento da segunda parcela, ocorrido no dia 19 de dezembro de 2025.

II – Provisão para Riscos Trabalhistas e Cíveis

Esta provisão tem por finalidade dar cobertura a perdas ou despesas cujo fato gerador já ocorreu, mas para as quais não houve, ainda, o correspondente desembolso ou perda.

As provisões para riscos cíveis foram constituídas com base no Relatório de Passivos Contingentes da Assessoria Jurídica (Asjur) do CRCMG. O Conselho possui processos avaliados como de risco de perda “provável”, “possível” e “remota”, sendo os riscos classificados como “possível” e “remota” não reconhecidos contabilmente, conforme estabelecido pela NBC TG 25 (R1), aprovada pela Resolução CFC n.º 1.180/2009.

De acordo com o Manual de Contabilidade do Sistema CFC/CRCs, uma contingência passiva é a possível obrigação presente, cuja existência será confirmada somente pela ocorrência, ou não, de um ou mais eventos futuros que não estejam totalmente sob controle da entidade.

Em 10 de dezembro de 2025, a Asjur realizou um levantamento de todas as ações cíveis e trabalhistas do Conselho, com posição em 1º de dezembro de 2025, classificando-as com estimativas de término de curto e longo prazo e com os seguintes graus de risco: “praticamente certo”, “provável”, “possível” e “remota”.

a) Provisão para Riscos Trabalhistas – o CRCMG possui três processos trabalhistas, sendo um no valor de R\$191.317,94 (cento e noventa e um mil, trezentos e dezessete reais e noventa e quatro centavos), com o grau de perda classificado como “provável”, e dois processos de um mesmo autor, classificados como “remota”.

Ressalta-se que esses dois processos em ano anterior tinham sido classificados como “praticamente certo”, havendo uma reversão nas decisões nos andamentos dos processos;

b) Provisão para Riscos Cíveis – o CRCMG possui processos cíveis referentes a contestações de assuntos de registro, Exame de Suficiência e penalidades, totalizando o montante de R\$596.082,40 (quinhentos e noventa e seis mil, oitenta e dois reais e quarenta centavos), com os graus de perda classificados como “praticamente certo” e “provável”, reconhecidos no Balanço Patrimonial, sendo dois classificados como “praticamente certo” e 60 (sessenta) como “provável”.

Provisão para Riscos Trabalhistas e Cíveis

Ações Trabalhistas e Cíveis de Curto Prazo

Descrição	2025		2024	
Processos trabalhistas				
Classificação	Quantidade	Valor	Quantidade	Valor
Praticamente certo	-	-	2	2.075.662
Provável	-	-	1	168.869
Remota	2	2.408.817	-	-
Soma		2.408.817		2.244.531
Processos cíveis				
Classificação	Quantidade	Valor	Quantidade	Valor
Praticamente certo	2	28.801	2	28.801
Provável	42	292.705	49	462.042
Possível	16	75.913	25	241.154
Remota	1	1.000	1	1.000
Soma		398.419		732.997

Ações Trabalhistas e Cíveis de Longo Prazo

Descrição	2025		2024	
Processos trabalhistas				
Provável	1	191.318	-	0,00
Soma	-	191.318	-	0,00
Processos cíveis				
Classificação	Quantidade	Valor	Quantidade	Valor
Praticamente certo	-	-	-	0,00
Provável	18	274.576	17	240.585
Possível	12	95.082	7	25.212
Soma		369.658		265.797

Fonte: Balanço Patrimonial de 2025/2024

No Balanço Patrimonial (BP), foram registrados os valores relativos às provisões para processos cíveis de curto e longo prazo referentes aos prognósticos “praticamente certo” e “provável”. Os prognósticos “possível” e “remota” foram demonstrados na tabela anterior, porém tais valores não necessitam ser registrados no BP.

Ajustes para perdas de créditos

O CRCMG possui, em dezembro de 2025, uma ação cível contra a empresa ARF Empreendimentos Ltda. – ME, no valor de R\$10.455,00 (dez mil, quatrocentos e cinquenta e cinco reais) e uma ação cível contra a empresa Projeta Consultoria e Serviços Ltda., cujo processo está sob a responsabilidade do escritório de advocacia Cristiano Reis Giuliani, que classificou o risco como “possível”, que está registrado em Atos Potenciais no Balanço Patrimonial. No exercício de 2025, houve a baixa de duas ações com ganho de causa para o CRCMG. Também foi registrado o valor de R\$10.000,00 (dez mil reais) referente ao contrato de patrocínio n.º 1751 da empresa Conferir Tecnologia S/A, que está pendente de pagamento.

Ações Cíveis

Classificação	Quantidade	2025
ARF Empreendimentos Ltda. – ME	1	10.455
Seminário de Desenvolvimento e Capacitação Profissional – Conferir Tecnologia S/A	1	10.000
Soma		20.455

Fonte: Balanço Patrimonial de 2025/2024

III – Provisão da Cota-parte

Constitui cota-parte o valor correspondente a 20% sobre os créditos a receber líquidos de curto e longo prazo, conforme orientação do Pronunciamento n.º 85/2012 da Vice-Presidência de Controle Interno do CFC.

Cota-parte

Descrição	Créditos Líquidos	Cálculo Provisão da Cota-parte
Créditos a Receber – CP	12.777.327	2.555.465
Créditos a Receber – LP	4.085.730	817.146
Total da Carteira	16.863.057	3.372.611

Fonte: Balanço Patrimonial de 2025/2024

Nota Explicativa

9

Valores de Terceiros e/ou Restituíveis

Compõem esse grupo as cauções, depósitos judiciais decorrentes de sentenças e honorários de sucumbências. Em 2025, esse grupo foi composto pela conta Honorários de Sucumbência, que, com base na Portaria CRCMG n.º 113/2016, corresponde a 10% (dez por cento) cobrado de honorários de sucumbência dos profissionais e das organizações contábeis que renegociaram os débitos ajuizados, cujos valores são devidos aos advogados que acompanham as ações junto aos Tribunais de Justiça.

Nota Explicativa

10

Operações entre Conselhos

Os saldos e transações mantidos com o CFC podem ser resumidos de acordo com o quadro abaixo:

Cota-parte

Descrição	2025	2024
Contas a Pagar / Créditos da Cota-parte a compensar	4.111	2.931
Créditos Devidos a Repassar	7.171.299	6.643.601
Créditos Repassados	7.167.188	6.640.670

Fonte: Balanço Patrimonial de 2025/2024

As operações entre o CRCMG e o CFC foram realizadas em conformidade com as disposições do artigo 28, § 5º, alínea “c”, da Resolução CFC n.º 1.616/2021 e com a Resolução CFC n.º 1.161/2009, que aprovou o Manual de Contabilidade para o Sistema CFC/CRCs.

O CRCMG, em dezembro de 2025, possui o valor de R\$4.110,51 (quatro mil, cento e dez reais e cinquenta e um centavos), a ser transferido ao CFC, referente ao complemento de cota-parte.

Nota Explicativa

11

Patrimônio Líquido

O patrimônio é constituído de recursos próprios, sofrendo variações em decorrência de superávits ou déficits apurados anualmente.

Patrimônio Líquido

Descrição	2025	2024
Ajuste de Exercícios Anteriores	18.069	4.465
Resultado do Exercício	20.395.474	18.052.914
Resultados Acumulados de Exercícios Anteriores	154.826.092	136.768.713
Total	175.239.635	154.826.092

Fonte: Balanço Patrimonial de 2025/2024

São considerados como Ajustes de Exercícios Anteriores o reconhecimento de ajustes decorrentes de omissões e erros de registros ocorridos em anos anteriores ou de mudanças de critérios contábeis. Dessa forma, no balanço encerrado em 31 de dezembro de 2025, foram evidenciados os valores que pertenceram a exercícios anteriores, assim distribuídos:

Valores de exercícios anteriores

Data	Descrição	Valor
31/1/2025	Cancelamento de Restos a Pagar Parcial Cemig, tendo em vista liquidação maior de dez/2024	600,00
31/1/2025	Cancelamento parcial de Restos a Pagar – ISH Tecnologia S/A, liquidado a maior em dez/2024	172,39

31/1/2025	Cancelamento parcial de Restos a Pagar – Brasil 84 Publicidade e Propaganda Ltda., liquidado a maior em dez/2024	661,74	1º/12/2025	Cancelamento de Restos a Pagar – crédito excedente de depósito judicial de Carlos Henrique Cesar – MG-042002/O, liquidado em duplicidade em jun/2023	13,48
1º/12/2025	Cancelamento de Restos a Pagar – crédito excedente de depósito judicial de Rafael Bicalho – MG-097597/O, liquidado em duplicidade em mar/2023	58,06	1º/12/2025	Cancelamento de Restos a Pagar – crédito excedente de depósito judicial de Elias Evangelista – MG-079896/O, liquidado em duplicidade em 2023	696,93
1º/12/2025	Cancelamento de Restos a Pagar – crédito excedente de depósito judicial de Rogério Francisco Silvaz – MG-024319/O, liquidado em duplicidade em abr/2023	1.458,96	1º/12/2025	Cancelamento de Restos a Pagar – crédito excedente de depósito judicial de Edicarlo Marques – MG-085469/O, liquidado em duplicidade em 2023	411,70
1º/12/2025	Cancelamento de Restos a Pagar – crédito excedente de depósito judicial de Dercy Afonso Vieira – liquidado em duplicidade em mar/2023	803,88	1º/12/2025	Cancelamento de Restos a Pagar – crédito excedente de depósito judicial de Alex Amadeu Silva – liquidado em duplicidade em 2023	167,54
1º/12/2025	Cancelamento de Restos a Pagar – crédito excedente de depósito judicial de José Gabriel de Oliveira – liquidado em duplicidade em abr/2023	118,16	1º/12/2025	Cancelamento de Restos a Pagar – crédito excedente de depósito judicial de Orione Dias – MG-057173/O, liquidado em duplicidade em out/2023	173,08
1º/12/2025	Cancelamento de Restos a Pagar – crédito excedente de depósito judicial de Sebastião Juarez Teixeira – liquidado em duplicidade em mai/2023	216,85	1º/12/2025	Cancelamento de Restos a Pagar – crédito excedente de depósito judicial de Adriano Cesar – MG-057190/O, liquidado em duplicidade em out/2023	76,94
1º/12/2025	Cancelamento de Restos a Pagar – crédito excedente de depósito judicial de Daniele Lafeta Vasconcelos – liquidado em duplicidade em 2023	1.510,62	1º/12/2025	Cancelamento de Restos a Pagar – crédito excedente de depósito judicial de Jorge de Souza – MG-099785/O, liquidado em duplicidade em dez/2023	547,73
1º/12/2025	Cancelamento de Restos a Pagar – crédito excedente de depósito judicial de Osvaldo Cardozo – MG-033105/O, liquidado em duplicidade em mai/2023	1.767,18	1º/12/2025	Cancelamento de Restos a Pagar – crédito excedente de depósito judicial de Otacílio Ferreira – MG-068596/O, liquidado em duplicidade em dez/2023	165,89
1º/12/2025	Cancelamento de Restos a Pagar – crédito excedente de depósito judicial de Darci Alves – MG-097377/O, liquidado em duplicidade em jun/2023	1.610,34	1º/12/2025	Cancelamento de Restos a Pagar – crédito excedente de depósito judicial de Antônio Pinto – RJ-029328/O, liquidado em duplicidade em jun/2023	186,80
1º/12/2025	Cancelamento de Restos a Pagar – crédito excedente de depósito judicial de Maria Aparecida – MG-066775/O, liquidado em duplicidade em mai/2023	210,34	1º/12/2025	Cancelamento de Restos a Pagar – crédito excedente de depósito judicial de Mário Eustáquio – MG-039649/O, liquidado em duplicidade em 2023	106,54
1º/12/2025	Cancelamento de Restos a Pagar – crédito excedente de depósito judicial de Marilane Amaral – MG-104631/O, liquidado em duplicidade em mai/2023	499,79	1º/12/2025	Cancelamento de Restos a Pagar – crédito excedente de depósito judicial de Antônio Pinto – RJ-029328/O, liquidado em duplicidade em mai/2023	44,73
1º/12/2025	Cancelamento de Restos a Pagar – crédito excedente de depósito judicial de Helcio Moreira – MG-052457/O, liquidado em duplicidade em jun/2023	1.045,51	1º/12/2025	Cancelamento de Restos a Pagar – restituição de saldo remanescente de depósito judicial de Antônio Pinto de Almeida – requisição n.º 4950 de 2023	320,16
1º/12/2025	Cancelamento de Restos a Pagar – crédito excedente de depósito judicial de José Vitor – MG-044275/O, liquidado em duplicidade em jun/2023	1.852,39	Total		18.068,89
1º/12/2025	Cancelamento de Restos a Pagar – crédito excedente de depósito judicial de Rosália Maria – MG-025459/O, liquidado em duplicidade em mai/2023	79,06			
1º/12/2025	Cancelamento de Restos a Pagar – crédito excedente de depósito judicial de Osvaldo José – MG-084466/O, liquidado em duplicidade em 2023	1.186,86			
1º/12/2025	Cancelamento de Restos a Pagar – crédito excedente de depósito judicial de Roberto Cesar – MG-079896/O, liquidado em duplicidade em 2023	1.270,31			
1º/12/2025	Cancelamento de Restos a Pagar – crédito excedente de depósito judicial de Roberto Maciel – MG-054382/O, liquidado em duplicidade em 2023	34,93			



Nota Explicativa

12

Resultado Financeiro

O Resultado Financeiro é representado pela diferença entre o ativo financeiro e o passivo financeiro, apurado em conformidade com a Lei n.º 4.320/1964, alinhado com as orientações do Controle Interno do CFC. No exercício de 2025, foi apurado um superávit financeiro no valor de R\$118.913.793,42 (cento e dezoito milhões, novecentos e treze mil, setecentos e noventa e três reais e quarenta e dois centavos), decorrente principalmente do resultado positivo das receitas arrecadadas e das despesas liquidadas e de saldos superavitários de exercícios anteriores.

Resultado Financeiro

Resultado	2025	2024
Ativo Financeiro	121.867.491	108.021.022
(-) Passivo Financeiro	-2.953.698	-2.890.977
Superávit	118.913.793	105.130.045

Metodologia de cálculo:

Ativo Financeiro	2025	2024
Ativo circulante	134.728.155	123.773.039
(-) Créditos de curto prazo	-12.777.327	-15.675.533
(-) Estoques	-83.337	-76.484
(=) Valor do ativo financeiro	121.867.491	108.021.022
Passivo Financeiro	2025	2024
Passivo circulante	6.647.815	9.596.730
(-) Provisão para riscos trabalhistas e cíveis	-321.506	-2.735.374
(-) Provisão de cota-parte	-3.372.611	-3.970.379
(=) Valor do passivo financeiro	2.953.698	2.890.977
Superávit Financeiro	118.913.793	105.130.045

Fonte: Balanço Patrimonial de 2025/2024

Nota Explicativa

13

Demonstração das Variações Patrimoniais (DVP)

A DVP evidencia as alterações ocorridas no patrimônio do Conselho durante o exercício financeiro. Essa demonstração apura o resultado patrimonial, que pode ser positivo ou negativo, dependendo do resultado líquido entre as variações aumentativas e diminutivas. O valor apurado compõe o patrimônio líquido demonstrado no BP.

Resultado Patrimonial

O resultado patrimonial representa o superávit apurado com base no regime de competência da Variação Patrimonial Diminutiva e da Variação Patrimonial Aumentativa, escrituradas no subsistema patrimonial.

Resultado Patrimonial

Resultado	2025	2024
Variações Patrimoniais Aumentativas	82.504.206	70.660.353
(-) Variações Patrimoniais Diminutivas	62.108.732	52.607.439
Superávit	20.395.474	18.052.914

Ativos e Passivos Financeiros e Permanentes	2025	2024
Ativo Financeiro	121.867.491	108.021.021
Ativo Permanente	60.485.853	56.642.386
ATIVO (I)	182.353.344	164.663.407
Passivo Financeiro	2.953.698	2.890.977
Passivo Permanente	4.160.011	6.946.338
PASSIVO (II)	7.113.709	9.837.315
Saldo patrimonial acumulado (I-II)	175.239.635	154.826.092

Fonte: Balanço Patrimonial de 2025/2024

Nota Explicativa

14

Balanço Financeiro (BF)

O BF apresenta os ingressos e os dispêndios, evidenciando a receita e a despesa orçamentárias, os recebimentos e os pagamentos de natureza extraorçamentária, conjugados com os saldos financeiros advindos do exercício anterior. Dessa movimentação financeira resulta um saldo financeiro, que é transferido para o exercício seguinte.

Nota Explicativa

15

Balanço Orçamentário (BO)

O BO demonstra as receitas e despesas previstas em confronto com as realizadas e reflete as mudanças do orçamento anual devido à elaboração de créditos adicionais. A diferença entre o total de receitas arrecadadas e o de despesas empenhadas gera o resultado orçamentário, o qual pode ser positivo (superávit orçamentário) ou negativo (déficit orçamentário). O resultado orçamentário evidencia a sobra ou a falta dos recursos arrecadados para cobertura das despesas empenhadas.

Resultado Orçamentário

O Orçamento do CRCMG para o exercício de 2025 foi aprovado por meio da Resolução CRCMG n.º 475/2024, publicada no Diário Oficial da União (DOU), Seção 1, em 16 de novembro de 2024, no valor de R\$46.800.000,00 (quarenta e seis milhões e oitocentos mil reais). Foram realizadas, durante o exercício de 2025, aberturas de créditos adicionais ao orçamento, conforme legislação vigente, utilizando-se como recurso as anulações parciais de diversas dotações, no valor de R\$1.102.000,00 (um milhão, cento e dois mil reais), Abertura de Crédito Adicional Suplementar com recurso de superávit financeiro de exercício anterior, no valor de R\$13.695.000,00 (treze milhões, seiscentos e noventa e cinco mil reais) e Excesso de Arrecadação no valor de R\$800.000,00 (oitocentos mil reais), alterando o valor total inicial do orçamento em R\$14.495.000,00 (quatorze milhões, quatrocentos e noventa e cinco mil reais).

No balanço orçamentário, estão contabilizados os valores das receitas arrecadadas e as despesas liquidadas, sendo o resultado orçamentário apurado pela diferença entre as receitas arrecadadas e as despesas empenhadas e liquidadas no exercício. O resultado orçamentário foi extraído com base no subsistema orçamentário e apresentou um superávit orçamentário de R\$13.870.138,82 (treze milhões, oitocentos e setenta mil, cento e trinta e oito reais e oitenta e dois centavos).

Resultado Orçamentário

Resultado orçamentário	2025	2024
Receitas (corrente + capital)	54.352.372	45.492.482
Despesas (corrente + capital)	40.482.233	37.701.412
Superávit	13.870.139	7.791.070

Fonte: Balanço Patrimonial de 2025/2024

Nota Explicativa

16

Demonstrativo de Execução de Restos a Pagar Processados

O Demonstrativo de Execução de Restos a Pagar Processados demonstra os valores de obrigações empenhadas e liquidadas inscritas em restos a pagar, as quais foram pagas ou canceladas. Até o dia 31 de dezembro, totalizou R\$952.339,02 (novecentos e cinquenta e dois mil, trezentos e trinta e nove reais e dois centavos), sendo R\$925.968,49 (novecentos e vinte e cinco mil, novecentos e sessenta e oito reais e quarenta e nove centavos) inscritos em dezembro de 2025 e R\$45.161,66 (quarenta e cinco mil, cento e sessenta e um reais e sessenta e seis centavos) de restos a pagar do exercício de 2024.

Nota Explicativa

17

Demonstração do Fluxo de Caixa

O demonstrativo evidencia as movimentações ocorridas no Caixa e seus equivalentes, segregando as atividades de operação, de investimentos e de financiamento:

- O fluxo de caixa das operações compreende os ingressos, inclusive decorrentes de receitas originárias e derivadas, os desembolsos relacionados com as atividades operacionais e outras que não se qualificam como de investimento ou financiamento;

- O fluxo de caixa dos investimentos inclui os recursos relacionados à aquisição e à alienação de ativo não circulante, bem como recebimentos por liquidação de adiantamentos.

Nota Explicativa

18

Demonstração das Mutações do Patrimônio Líquido

O demonstrativo tem a finalidade de divulgar as variações do patrimônio líquido, bem como sua evolução no período.

Resultado Patrimonial

Descrição	2025	2024
Ajuste de Exercícios Anteriores	18.069	4.465
Resultado Patrimonial do Exercício	20.395.474	18.052.914
Resultados Acumulados de Exercícios Anteriores	154.826.092	136.768.713
Patrimônio Líquido	175.239.635	154.826.092

Fonte: Balanço Patrimonial de 2025/2024

Nota Explicativa

19

Atos Potenciais Ativos e Passivos

O CRCMG mantém registrados em seu balanço os contratos, convênios e acordos em atos potenciais, resguardando os direitos e deveres estabelecidos nesses documentos, bem como o registro prévio de futuros reflexos patrimoniais.

Demonstrativos dos principais atos potenciais a executar

Atos Potenciais Passivos	2025
Contratos	34.416.872
Construtora Guia Ltda.	21.981.127
Wave Tecnologias em Sistemas Audiovisuais Ltda.	3.400.000
ISH Tecnologia S.A.	1.631.113

M.I. Montreal Informática S.A.	1.369.773
Empresa Brasileira de Correios e Telégrafos	1.460.000
Brasil 84 Publicidade e Propaganda Ltda.	1.132.200
Le Card Administradora de Cartões Ltda.	513.875
Vogel Soluções em Telecomunicações e Informática S/A	422.548
Unimed-BH Cooperativa de Trabalho Médico	416.950
Banco do Brasil S.A.	355.732
R.R.F. Guimarães Agência de Viagens Ltda.	287.950
Centro de Integração Empresa Escola de MG - CIEE	281.560
Pluxee Benefícios Brasil S.A.	209.533
Geset Comércio, Assistência Técnica e Locações de Máquinas e Duplicadores Ltda.	150.493
Cemig Distribuidora S.A.	120.000
Consórcio Ótimo de Bilhetagem Eletrônica	77.099
Cadastro de Instrutores CRCMG	74.208
Stark Tecnologia e Facilities Ltda.	54.648
Zahi Solution e Gestão de Negócios Ltda.	53.815
Infra do Brasil Comércio e Serviços Ltda.	46.484
Village Administração e Serviços Eireli	43.936
Wernetech Infomática Ltda.	38.054
Telefônica Brasil S.A.	30.859
Adapta Educação Ltda.	24.276
Elo Administradora e Terceirização Eireli	22.973
Consórcio Operacional do SBE/BH	17.647
Fachinel Comunicação Ltda.	15.773
Ricardo Teles Fotografias Ltda.	15.300
Cristiano Reis Giuliani	15.000
Luiz Renato de Lima	14.850
Edson Rodrigo Mellado de Lima - ME	14.361
Pedra Grande Transportadora e Comércio Ltda.	14.286
Thermovixar Refrigeração e Ar Condicionado Eireli	13.650

Lacuna Software Ltda. - EPP	13.071
Outros Contratos	83.728
Outros Atos Potenciais Passivos	76.256
Riscos Trabalhistas e Cíveis	76.256
Atos Potenciais Ativos	20.455
Seminários de Desenvolvimento e Capacitação Profissional	10.000
ARF Empreendimento Ltda. - ME	10.455

Fonte: Balanço Patrimonial de 2025/2024

Nota Explicativa

20

Instrumentos Financeiros

Assim como todos os órgãos e empresas, o CRCMG poderá estar exposto a riscos que decorrem da utilização de instrumentos financeiros. A entidade poderá estar exposta, em virtude de suas atividades, aos seguintes riscos financeiros:

- Risco de Crédito
- Risco de Liquidez
- Risco de Mercado

Os grupos de contas dos quais surgem riscos financeiros são os seguintes:

- Caixa e equivalentes de caixa (inclui contas bancárias e aplicações);
- Contas a receber;
- Contas a pagar a fornecedores e outras.

Risco de crédito

O risco é basicamente proveniente das contas a receber dos profissionais e organizações contábeis, que abrange a evolução dos inadimplentes, a falha na operacionalização para cobrança desses valores e a mudança de critérios de cobrança. Também são consideradas como risco de crédito as disponibilidades

decorrentes de depósitos em bancos e aplicações financeiras em poupança e aplicação de curto prazo. Esses riscos são mitigados pelos processos implantados de cobrança e monitoramento contínuo dos resultados e da atividade e pela manutenção das aplicações de curto prazo em bancos oficiais, como o Banco do Brasil S.A. e/ou Caixa Econômica Federal.

Risco de liquidez

É o risco que corresponde às dificuldades que podem ocorrer para a entidade cumprir com as obrigações associadas com seus passivos financeiros, que são amortizados com pagamentos à vista ou com outro ativo financeiro. O fluxo de pagamentos para os passivos financeiros da entidade, em 31 de dezembro de 2025, é excelente em virtude das disponibilidades apresentadas.

Risco de mercado (taxa de juros)

Esse risco é oriundo da possibilidade de a entidade sofrer perdas (ou ganhos) por conta de flutuações nas taxas de juros que são aplicadas aos seus passivos e ativos captados (aplicados). A alta da taxa de juros Selic, no exercício de 2025, provocou uma arrecadação elevada de rendimento com aplicações financeiras em relação àquela realizada no exercício anterior. Contudo, a arrecadação com rendimento de aplicações financeiras, no exercício de 2025, superou o orçado em 55,60%. Dessa forma, o CRCMG reavaliou a situação e, após estudo de tendência de mercado, adequou seus fundos de aplicações às melhores opções, de características conservadoras, para o momento.

Nota Explicativa

21

Declaração de Responsabilidade

Em cumprimento ao que determinam as exigências legais, declaramos e assinamos o presente termo de responsabilidade relativo à fidelidade e à realidade dos saldos/valores apurados.

Os lançamentos contábeis que deram origem às demonstrações contábeis e informações aqui apresentadas foram elaborados com amparo nas devidas documentações repassadas à Gerência de Contabilidade (Gecon), setor encarregado da escrita contábil/fiscal do CRCMG.

De acordo com as demonstrações contábeis e notas explicativas e tendo em vista as justificativas apresentadas e de posse de todos os elementos possíveis para avaliar a movimentação patrimonial realizada no período de 1º de janeiro a 31 de dezembro de 2025, a Diretoria do CRCMG entende que os balanços patrimonial e financeiro e demais demonstrações contábeis espelham, com exatidão e transparência, todas as transações realizadas nesse período.

Belo Horizonte, 17 de janeiro de 2026.



Contadora **Maria da Conceição Barros de Rezende Ladeira**
Presidente do CRCMG



Contador **Mauro Benedito Primeiro**
Responsável Técnico – CRCMG n.º 054453/O-3

As Demonstrações Contábeis Analíticas estão disponíveis no portal  www.crcmg.org.br – Prestação de Contas e Transparência



Expediente

Contadora Suely Maria Marques de Oliveira

Presidente

Contadora Maria da Conceição Barros de Rezende Ladeira

Vice-Presidente de Administração e Planejamento

Contador Mário Lúcio Gonçalves de Moura

Vice-Presidente de Fiscalização, Ética e Disciplina

Contador Renildo Dias de Oliveira

Vice-Presidente de Registro

Contador Marcos de Sá Goulart

Vice-Presidente de Controle Interno

Contadora Andrezza Célia Moreira

Vice-Presidente de Desenvolvimento Profissional

Contadora Adelaide Maria da Cruz

Vice-Presidente Institucional

Mário Rogério Marotta

Diretor Executivo

Maria Aparecida Lopes Monteiro Cardoso

Diretora Adjunta de Gestão de Recursos

Júlio César da Silva

Diretor Adjunto de Gestão Operacional



CRCMG

CONSELHO REGIONAL DE CONTABILIDADE
DE MINAS GERAIS