



# Relato Integrado 2022



### HOME E SETAS

Clique no ícone para retornar ao sumário e navegue pelas páginas por meio das setas

### MENU

Navegue pelos capítulos pelo menu superior

### GRÁFICOS INTERATIVOS



clique nos botões



passe o cursor sobre os infográficos

Conselho Regional de Contabilidade de Minas Gerais

Relato Integrado 2022 / Conselho Regional de Contabilidade de Minas Gerais. Belo Horizonte: CRCMG, 2023.

55p.

Publicação *online*.

1. Governança Corporativa – Conselho Regional de Contabilidade de Minas Gerais 2. Planejamento Estratégico. 3. Gestão de Riscos. 4. Gestão Orçamentária e Financeira. 5. Relato Integrado. I. Título

CDU 658.15 (047)

---

Ficha Catalográfica elaborada pela Bibliotecária Clausi Luciana Martins - CRB6/1800

## Sobre este Relato

Este Relatório de Gestão foi elaborado com o objetivo de demonstrar, esclarecer e justificar os resultados alcançados pelo CRCMG frente aos objetivos estabelecidos para 2022. Assim, o CRCMG apresenta suas ações diante dos desafios enfrentados, indicando, ainda, a contribuição da estratégia, da governança e da alocação de recursos para os resultados alcançados, bem como as justificativas para os objetivos e as metas não atingidos. Os dados e as informações apresentados abrangem o período entre 1º de janeiro e 31 de dezembro de 2022.

Tendo como público a sociedade, os profissionais da contabilidade e todas as demais partes interessadas, na composição deste relatório, foram adotados um padrão e uma linguagem que facilitam a compreensão dos conceitos apresentados, de maneira concisa e coerente, buscando-se, ainda, a confiabilidade e a completude das informações.

Este relatório, portanto, constitui uma importante ferramenta de *accountability*, que permite ao CRCMG manter um diálogo direto com a sociedade e os profissionais da contabilidade, visando a valorização da profissão contábil e a melhoria contínua dos serviços prestados.

E, visando facilitar ainda mais a leitura e sua consulta pelo público alvo, o Relato Integrado conta com uma série de ferramentas interativas que facilitam a navegação dos usuários ao longo dos capítulos e o acesso às informações apresentadas.

Agradecemos a todos os colaboradores e parceiros, pelos resultados alcançados ao longo do ano e pelo apoio na redação deste relatório.

Uma ótima leitura a todos!

Belo Horizonte, 31 de dezembro de 2022.

  
Mário Rogério Marotta  
Diretor Executivo



## Sumário

Clique e navegue pelos capítulos 

Mensagem da Presidente.....	5
Quem Somos .....	6
O CRCMG.....	8
Ambiente Externo.....	9
Principais canais de comunicação com a sociedade .....	10
Modelo de Negócios .....	11
Cadeia de Valor.....	12
Riscos, Oportunidades e Perspectivas .....	14
Estratégia.....	17
Alocação de Recursos .....	18
Governança .....	19
Destaques de 2022 .....	20
Atividade de correição e apuração de ilícitos administrativos.....	21
Desempenho .....	21
Resultado das atividades de gestão do CRCMG .....	27
Declaração do Contador do CRCMG.....	40
Balanco Patrimonial (BP) .....	41
Demonstração das Variações Patrimoniais (DVP) .....	42
Demonstração das Mutações do Patrimônio Líquido (DMPL) .....	42
Balanco Financeiro (BF).....	42
Balanco Orçamentário (BO).....	43
Demonstração dos Fluxos de Caixa (DFC) .....	44
Restos a Pagar Processados (RPP).....	44
Notas Explicativas (NE) às Demonstrações Contábeis em 31/12/2022 .....	45

# #SomosContabeis

# Mensagem da Presidente

O CRCMG, mantendo seu foco em aprimorar a governança e a gestão, para obter o melhor aproveitamento possível dos recursos, priorizou três propósitos em 2022:

- i) investir maciçamente nas áreas ligadas à razão de existir do CRCMG, que são o registro, a fiscalização e a educação profissional continuada;
- ii) atender aos anseios da classe contábil por uma entidade mais representativa e pela efetiva valorização da profissão perante a sociedade;
- iii) manter a sustentabilidade do CRCMG, com uma gestão pautada nos princípios da eficiência, eficácia e efetividade.



Contadora  
Suely Maria Marques de Oliveira  
Presidente do CRCMG

Para resumir e registrar o compromisso com esses objetivos, foi definido o lema: Ações que valorizam!

Entre os resultados finalísticos, podemos citar diversas ações que fortaleceram a atuação do CRCMG.

O Conselho envidou esforços para garantir que as oportunidades de educação continuada fossem equânimes para todos os profissionais do extenso Estado de Minas Gerais, sendo que o meio encontrado foi o investimento em tecnologia. Em 2022, foram ampliadas ainda mais as oportunidades de eventos *online* oferecidos pelo CRCMG. Com isso, o percentual de profissionais com registro ativo que participou dos eventos do Conselho chegou a quase 60%, o que demonstra a efetividade dessa ação, uma vez que aumentou a abrangência de profissionais impactados pelas atividades de educação continuada. Além dos cursos na modalidade de Ensino a Distância (EAD), que são gratuitos e pontuam no Programa de Educação Profissional Continuada, diversos eventos foram transmitidos e disponibilizados no canal do Conselho no YouTube, a TV CRCMG. As ações de educação continuada são implementadas como uma forma de fiscalização preventiva, uma vez que, devidamente instruído e atualizado, as chances de o profissional incorrer em erros técnicos e infrações são diminuídas.

No entanto, as ações de fiscalização preventiva não eximem o Conselho de assumir seu papel coercitivo e de punir os profissionais que atuam em desacordo com os padrões éticos. Nesse sentido, cabe ressaltar que o CRCMG mantém uma política de fiscalização proativa, realizando ações fiscais nas diversas categorias de atuação do profissional da contabilidade, em todo o estado, com base em um planejamento anual.

Quanto ao registro, o CRCMG, em 2022, vivenciou um aumento do número de profissionais com registro ativo, o que reforça a importância da profissão contábil para a recuperação econômica do país. Para a obtenção desse resultado, merecem destaque dois fatores: a atuação integrada dos setores de registro e fiscalização, para garantir que a atuação do profissional seja efetivamente acompanhada do devido registro profissional; e a retomada de registros de profissionais na categoria de Técnico em Contabilidade, desde que tenham formado antes de 2010, ano de edição da Lei n.º 12.249, que alterou o Decreto-Lei n.º 9.295/1946. Quanto ao primeiro item, o Conselho implementou ações de fiscalização apoiadas no cruzamento de informações decorrente de convênios e parcerias com órgãos públicos, de forma a identificar e notificar os profissionais e organizações contábeis sem registro. Ao mesmo tempo, o Conselho iniciou uma série de ações visando informar os jovens sobre a profissão contábil, como uma ação para fortalecer a classe a longo prazo, uma vez que, para manter um crescimento, é necessário o interesse constante de novas pessoas pela profissão. Além disso, o Conselho continuou buscando a conscientizar os aprovados no Exame de Suficiência que ainda não realizaram o registro.

A comunicação entre o CRCMG e suas partes interessadas, aliás, teve um foco importante em 2022 e foi estratégica para o propósito de aumentar a representatividade do CRCMG, visando a valorização da profissão perante a sociedade. Por meio das redes sociais, o CRCMG buscou estar mais presente na vida dos profissionais da contabilidade, demonstrando suas ações e favorecendo a participação social deles como usuários dos serviços oferecidos, paralelamente com os demais meios de participação social já instituídos, em especial a ouvidoria e o e-SIC.

Para reforçar ainda mais sua representatividade, o CRCMG procurou manter uma comunicação aberta, também, com os órgãos públicos e demais entidades que têm relação com a profissão contábil, para levar até eles as demandas da classe contábil. Assim, as ações de comunicação foram integradas com o propósito de reforçar o papel do Conselho como uma entidade de fiscalização e fortalecer as prerrogativas profissionais, visando uma atuação estratégica.

Todas as ações voltadas para o fortalecimento das áreas finalísticas do CRCMG reforçam o propósito de melhorar a governança e a gestão, perseguido ao longo de todo o ano. Nesse contexto, são destaques as ações voltadas para a adequação do CRCMG à Lei Geral de Proteção de Dados (LGPD), garantindo a devida proteção dos dados aos titulares, com o fortalecimento da segurança da informação.

A política de gestão de riscos também tem sido essencial para que a alta administração esteja munida das melhores informações possíveis para a tomada de decisão. Tendo em vista o atual contexto econômico, visando garantir a sua sustentabilidade em médio e longo prazos, o Conselho continua adotando uma gestão austera: em 2022, voltou a atingir valores reduzidos de inadimplência, fruto das ações de cobrança implementadas. Graças às ações de planejamento e contenção de gastos, o CRCMG conseguiu, por mais um ano, um resultado superavitário, o que se constitui em uma reserva que garantirá a concretização de um importante projeto: a ampliação da sede do CRCMG, que está em curso.

Assim, o Conselho busca renovar-se continuamente e estabelecer as mudanças a serem implementadas, para consolidar o seu compromisso com a boa governança e com a entrega de resultados para a sociedade. Todo o resultado apresentado ao longo destas páginas espelha o trabalho conjunto e integrado de conselheiros, funcionários e colaboradores. Ao longo deste relatório, o leitor poderá acompanhar as ações do CRCMG, suas dificuldades e as estratégias implantadas para superá-las, assim como as expectativas e tendências em curto, médio e longo prazos. As páginas seguintes trazem detalhes sobre a Visão Geral Organizacional e Ambiente Externo; os Riscos, Oportunidades e Perspectivas; a Governança, Estratégia e Desempenho; e as Informações Orçamentárias, Financeiras e Contábeis.

Por fim, como presidente do CRCMG, atesto a fidedignidade, precisão e completude das informações prestadas neste Relatório de Gestão.

**Contadora**

**Suely Maria Marques de Oliveira**

Presidente do CRCMG

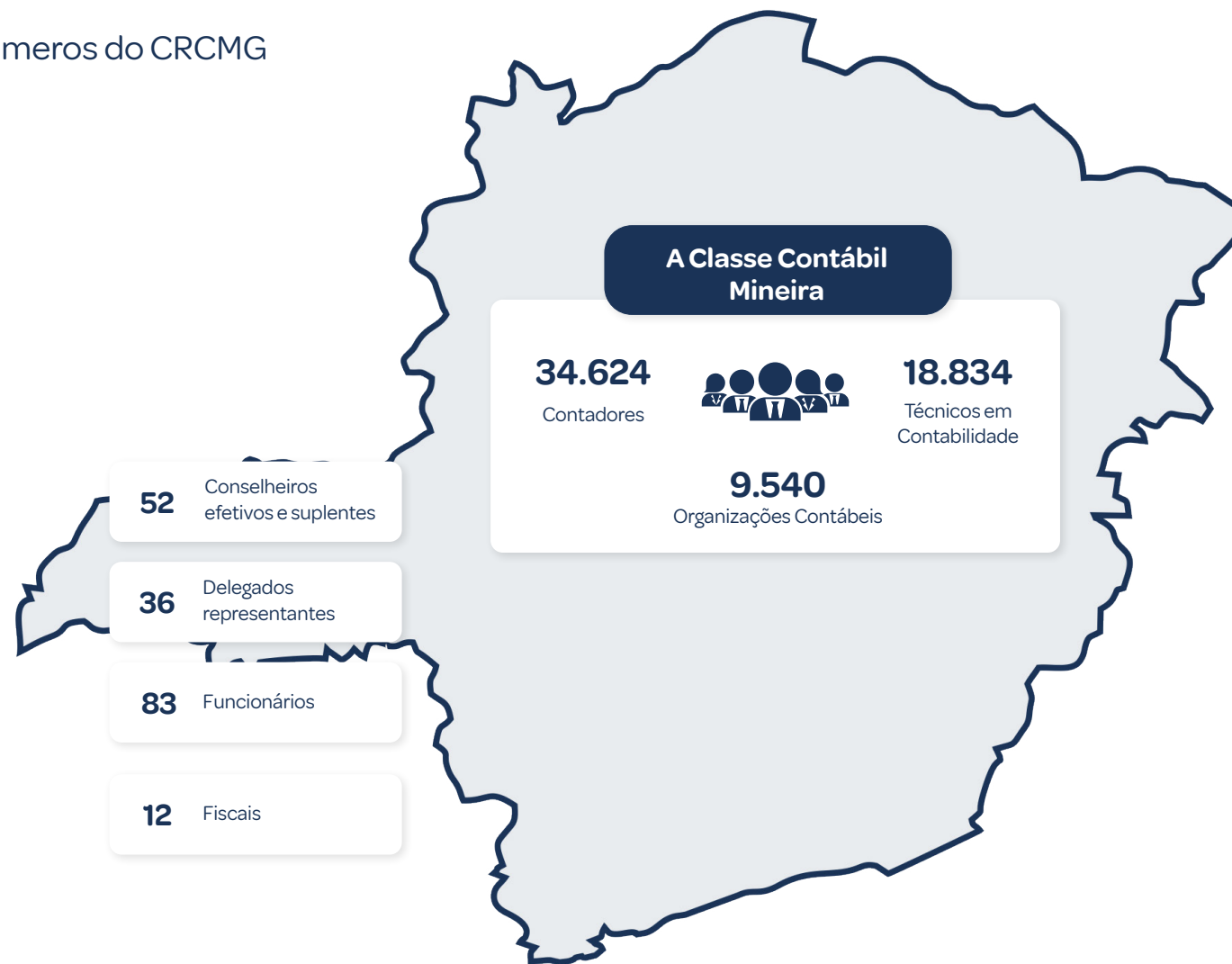
## Contexto da publicação

**Período:** 1º de janeiro a 31 de dezembro de 2022.

**Abrangência:** Conselho Regional de Contabilidade de Minas Gerais. Autarquia Especial Corporativa dotada de personalidade jurídica de direito público. Criado e regido pelo Decreto-Lei n.º 9.295, de 27 de maio de 1946.

# Quem somos

## Números do CRCMG





# Visão Geral Organizacional e Ambiente Externo



## O CRCMG

O Conselho Regional de Contabilidade de Minas Gerais (CRCMG) é uma autarquia especial corporativa, dotada de personalidade jurídica de direito público, criada pelo Decreto-Lei n.º 9.295/1946, com sua estrutura, organização e funcionamento regulamentados pela Resolução CFC n.º 1.612/2021, que aprova o Regulamento Geral dos Conselhos de Contabilidade.

Todos os Conselhos Regionais de Contabilidade do país, juntamente com o Conselho Federal de Contabilidade (CFC), integram o Sistema CFC/CRCs, sendo que o CRCMG atua especificamente no Estado de Minas Gerais.

Em 2022, o Plenário do CRCMG foi composto por 27 conselheiros efetivos e 25 conselheiros suplentes, eleitos segundo a legislação pertinente. Os mesmos conselheiros compõem, também, o Tribunal Regional de Ética e Disciplina (Tred), para o julgamento dos processos oriundos da Câmara de Fiscalização, Ética e Disciplina.

### São funções do Conselho Regional de Contabilidade

- Registrar os profissionais e as organizações contábeis para atuarem no mercado.
- Fiscalizar o exercício da profissão contábil.
- Desenvolver atividades de educação continuada voltadas para os profissionais da contabilidade.
- Assegurar à sociedade que os trabalhos desenvolvidos pelos profissionais da contabilidade sejam realizados com ética, boa técnica e nos termos da legislação vigente.

### Principais normas da entidade



#### Missão do Sistema CFC/CRCs

Inovar para o desenvolvimento da profissão contábil, zelar pela ética e qualidade na prestação dos serviços, atuando com transparência e na proteção do interesse público.

#### Visão do Sistema CFC/CRCs

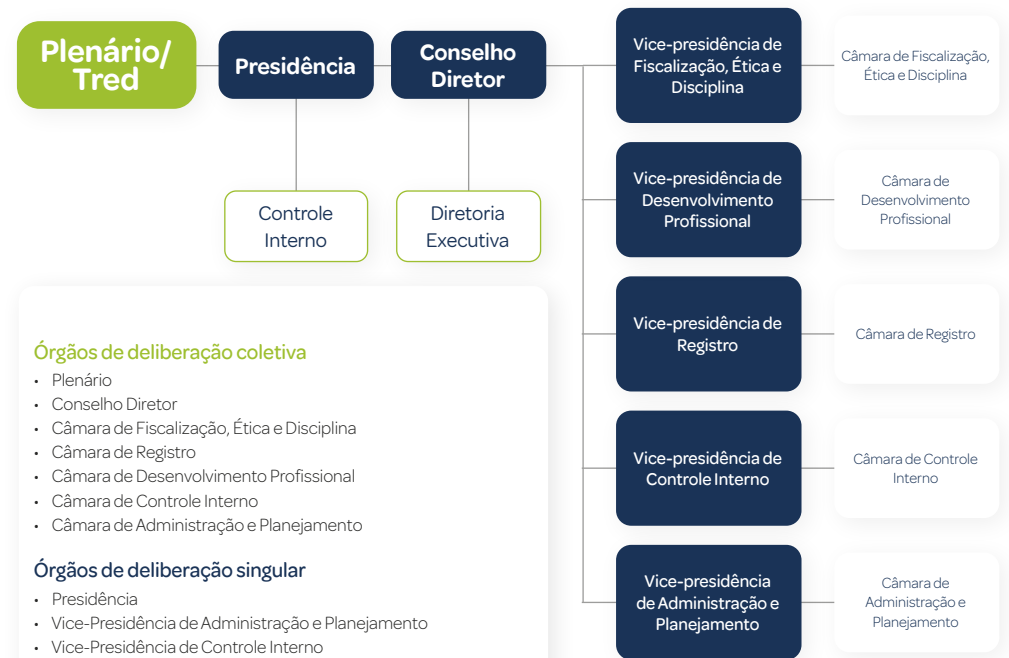
Ser reconhecido como uma entidade profissional participe no desenvolvimento sustentável do país e que contribui para o pleno exercício da profissão contábil no interesse público.

#### Valores

- Ética;
- Excelência;
- Confiabilidade;
- Transparência.

## Organograma

O CRCMG compreende um conjunto de Unidades Organizacionais (UOs), que têm por finalidade desempenhar atividades estratégicas, técnicas e administrativas necessárias ao pleno exercício de suas atribuições legais. As competências de cada uma dessas UOs estão dispostas na Resolução CRCMG n.º 396/2018, que aprova o Regimento Interno, bem como na Resolução CRCMG n.º 408/2020, que dispõe sobre a estrutura administrativa e operacional do CRCMG.



## Ambiente Externo

Para garantir o sucesso de uma organização, é preciso considerar os fatores externos que podem influenciar na sua sustentabilidade, de maneira a minimizar as ameaças ou aproveitar as oportunidades, mesmo que, em muitos casos, esses fatores não possam ser controlados diretamente pela organização.

Em 2022, continuaram os efeitos e desafios impostos pela pandemia de Covid-19, embora ações governamentais, como a vacinação em massa, tenham influenciado para que o cenário de normalidade fosse, aos poucos, se recuperando.

Embora o cenário econômico tenha uma tendência de recuperação e de retomada dos empregos, a parcimônia e o controle de gastos continuam sendo importantes. Enquanto, em 2021, o Produto Interno Bruto (PIB) do Brasil foi de 4,6%, a projeção, para 2022, é de 2,7%. Em função desse cenário desafiador, em 2022, o CFC optou por não reajustar a anuidade dos profissionais e organizações contábeis, o que exigiu do Conselho planejamento para que a eficiência orçamentária fosse mantida.

No cenário tecnológico, 2022 consolidou a aceitação da sociedade quanto ao uso das tecnologias disponíveis para a realização de cursos e eventos *online*. Por isso, o Conselho continuou oferecendo diversas oportunidades de formação a distância. Ao mesmo tempo, porém, também retomou, com os devidos cuidados, a realização de eventos presenciais, considerando a necessidade de proximidade com o profissional da contabilidade.

Outro fator de destaque é o risco de ataques cibernéticos, e o CRCMG, apesar de todas as boas práticas adotadas, também foi vítima de uma tentativa de golpe. Nesse sentido, as ações tempestivas e assertivas possibilitaram que o Conselho contivesse possíveis danos e mantivesse a segurança da informação, zelando pela proteção dos dados que estão sob sua tutela.

No campo regulatório, de acordo com o Decreto-Lei n.º 9.295/1946, alterado pela Lei n.º 12.249/2010, é atribuição do CFC normatizar o exercício da profissão contábil. Em 2022, foram alteradas diversas resoluções do CFC ligadas à atividade profissional e aos Conselhos de Contabilidade, com impactos à atividade do CRCMG, como as Resoluções CFC n.ºs 1.649/2022, que aprova o Manual de Auditoria do Sistema CFC/CRCs, e 1.676/2022, que dá nova redação ao Mapa Estratégico do Sistema CFC/CRCs para 2018/2027.

Outro assunto que impactou o ambiente externo em 2022 foi o cenário político brasileiro. Foram realizadas as Eleições 2022, e o profissional da contabilidade teve um papel imprescindível na realização do processo democrático, com a atuação na prestação de contas eleitorais.

Na seara ambiental, a compensação de danos climáticos tornou-se uma meta global em todos os segmentos. Em 2022, no âmbito contábil, um dos assuntos que mais esteve em voga foi a responsabilidade dos profissionais da contabilidade para com o desenvolvimento sustentável das nações. Com isso, o CFC criou o Comitê Brasileiro de Pronunciamentos de Sustentabilidade (CBPS), que tem por objetivo promover o estudo, o preparo e a emissão de documentos técnicos sobre padrões de divulgação relacionados à sustentabilidade e à divulgação de informações dessa natureza, para permitir a emissão de normas pelas entidades reguladoras brasileiras, levando sempre em conta a adoção dos padrões internacionais editados pelo *International Sustainability Standards Board* (ISSB).

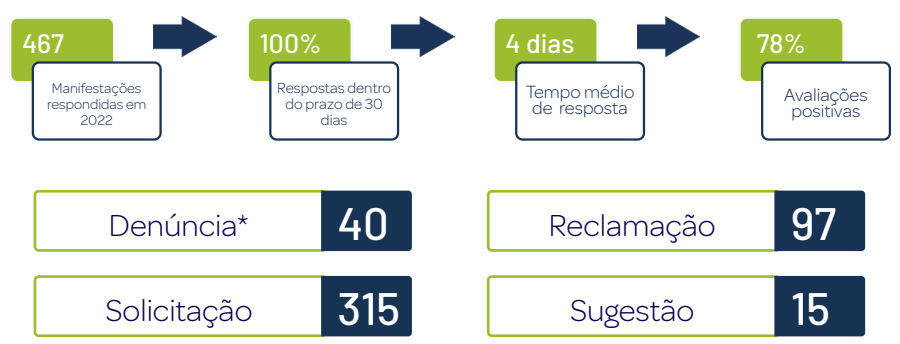
Embora 2022 tenha sido um ano de grandes desafios, o CRCMG adotou as mudanças necessárias para se adaptar ao cenário externo sempre em alteração, tendo obtido resultados positivos ao longo do exercício, como será demonstrado neste relatório.



## Principais canais de comunicação com a sociedade

### Ouvidoria

A Ouvidoria, disponível no portal do CRCMG, é um canal de comunicação entre o cidadão e o CRCMG, para receber sugestões, dúvidas, solicitações e reclamações referentes aos diversos serviços prestados.



\*Denúncias relacionadas ao exercício da profissão contábil.

Confira [aqui](#) o Relatório de Atividades da Ouvidoria de 2022 na íntegra.

### Portal da Transparência e Prestação de Contas

O Portal da Transparência e Acesso à Informação objetiva fornecer informações sobre os atos e os fatos de gestão praticados pelo CRCMG, em consonância com a Lei n.º 12.527/2011, a Lei de Acesso à Informação (LAI). Já o Sistema Eletrônico do Serviço de Informações ao Cidadão (e-SIC) é o canal de comunicação entre o cidadão e o CRCMG para o atendimento dos pedidos de informação relacionados à LAI.



## Comunicação Institucional

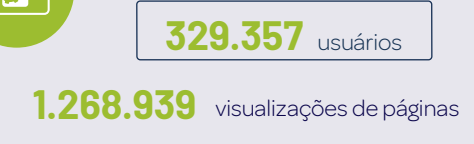
### Publicações institucionais



- 3 edições** publicadas da Revista Mineira de Contabilidade (RCM)
- 6 edições** publicadas do Jornal CRC News
- 52 edições** publicadas do informativo CRCMG Notícias
- 51 edições** publicadas do informativo Boletim Legislativo
- 52 edições** publicadas do comunicado CRCMG: em dia com a profissão
- 49 edições** publicadas da Coluna Paineis Contábil



### Portal do CRCMG



**1.252** atendimentos presenciais    **23.812** atendimentos telefônicos

## Modelo de Negócios

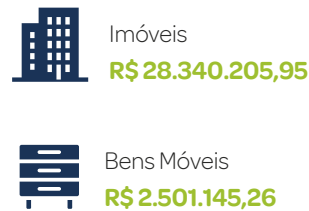
O modelo de negócios compreende o sistema de transformação de insumos (capitais ou recursos) em produtos, resultados e impactos, por meio das atividades de uma Unidade Prestadora de Contas (UPC), a fim de cumprir seus objetivos estratégicos e de gerar valor ao longo do tempo. Em síntese, é a descrição dos principais recursos (ou capitais) utilizados pela UPC, das suas atividades de negócio e de seus produtos, dos impactos que eles causam (internos ou externos, positivos ou negativos) e, ainda, do valor gerado e da sua distribuição às partes interessadas.

### Nossos Recursos

#### Força de Trabalho



#### Infraestrutura Física



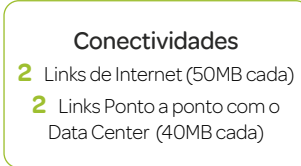
#### Infraestrutura de Tecnologia da Informação

##### Data Centers

**7,1** Armazenamento (TB)  
**48** Processamento (CPU Core)  
**99** Aplicações /Sistemas

##### Equipamentos (und.)

**111** Computadores  
**32** Notebooks  
**7** Licenças para plataforma de videoconferência



#### Orçamentos

##### Pessoal

Ativos	Benefícios
R\$ 15.475.688,86	R\$ 1.567.819,45

Custeio	Investimentos
R\$ 12.434.688,43	R\$ 334.125,19

### Resultados



**842** Processos Julgados  
**2759** Número de Registros  
**173** Eventos Realizados (presenciais e *online*)

#### Certificações



#### Meio Ambiente

Redução de Consumo  
 Reciclagem

#### Fornecedores

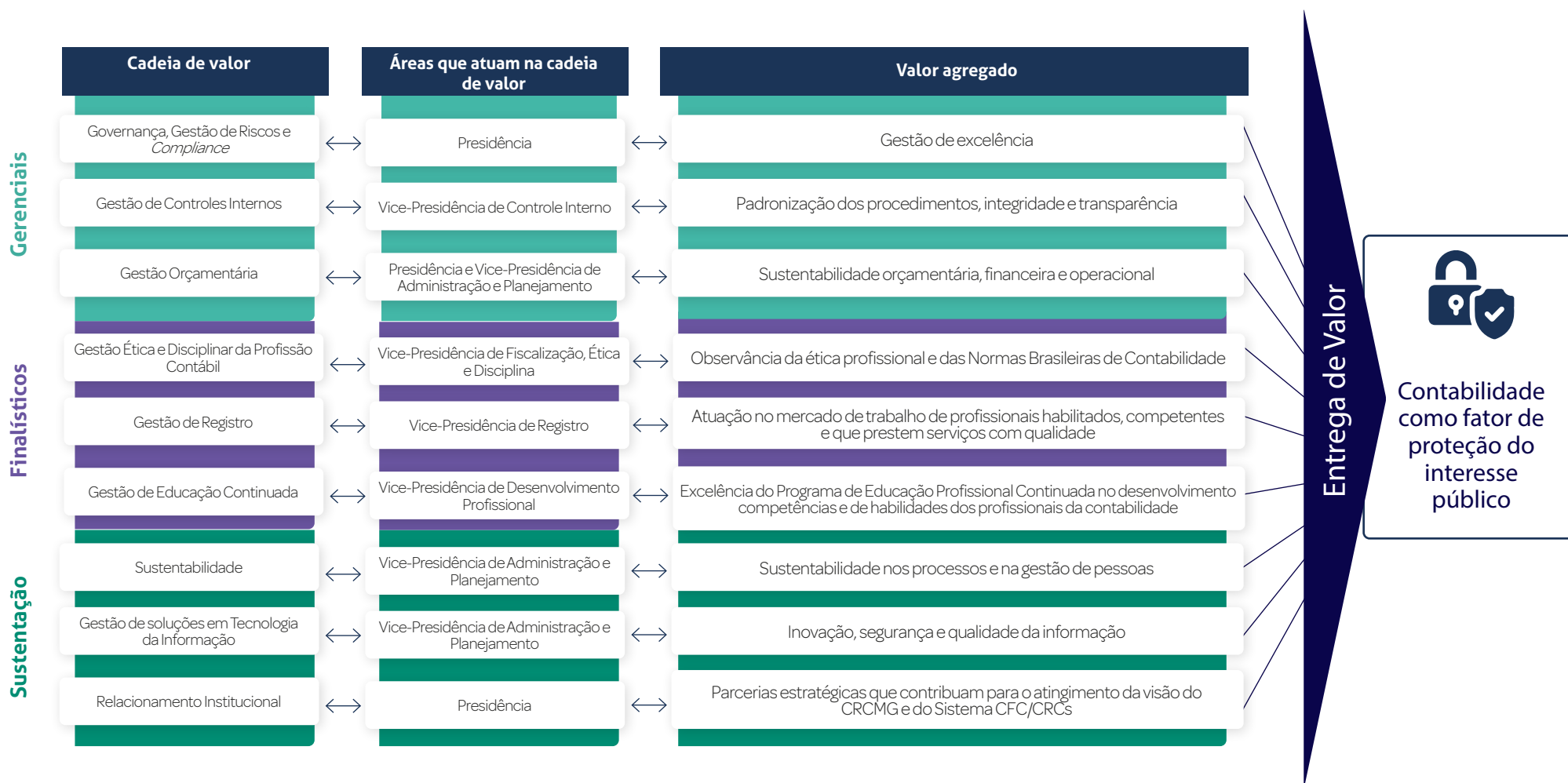
<b>284</b> Quantidade	<b>R\$ 6.482.177,84</b> Valores Pagos
--------------------------	--

### Impactos



## Cadeia de Valor

A Cadeia de valor do CRCMG representa os pilares da nossa Lei de Regência - o registro, a fiscalização e a educação continuada. Com isso, representa a função do CRCMG de orientar e fiscalizar o exercício da profissão contábil, além de promover a educação continuada dos profissionais.





# Riscos, Oportunidades e Perspectivas

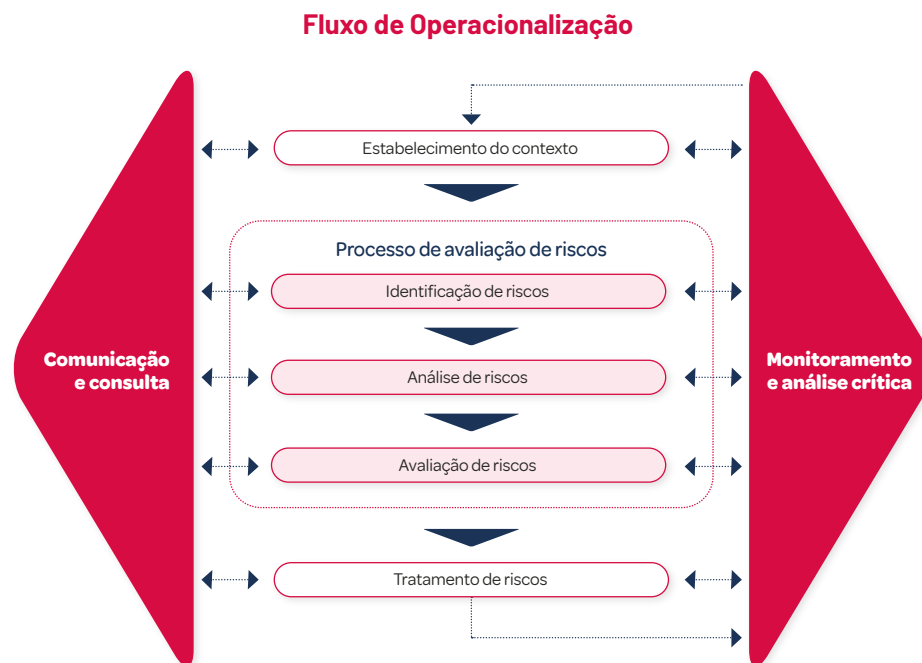


## Riscos, Oportunidades e Perspectivas

O gerenciamento dos riscos relacionados ao ambiente interno e externo proporciona segurança para o alcance de metas, contribuindo para a melhoria no processo de tomada de decisões e o uso eficiente de recursos, sempre com vistas à concretização dos objetivos estratégicos e à maior eficiência no desempenho das ações institucionais.

O CRCMG fomenta a cultura orientada à gestão de riscos como ferramenta de aprimoramento do resultado institucional. Com a finalidade de sistematizar as práticas relacionadas ao tema, o CRCMG aprovou os seguintes normativos:

Considerando as camadas de controle estabelecidas pelo CRCMG na identificação, resposta, controle e monitoramento dos riscos, o modelo de gestão de riscos do CRCMG está disposto de acordo com o seguinte diagrama.



Uma gestão de governança eficaz requer a atribuição assertiva de responsabilidades, bem como o devido alinhamento das atividades por meio de cooperação, colaboração e comunicação no ambiente organizacional. Nesse sentido, o CRCMG adota o Modelo das Três Linhas de Defesa, que é uma importante ferramenta para o gerenciamento e controle de riscos, pois esclarece os papéis e responsabilidades essenciais das unidades envolvidas no processo.



**Principais Riscos**

Eventos de Risco	Categoria do Risco	Resposta	Plano de Ação
Ataque cibernético	Operacional	Mitigar	Contratação de consultoria permanente de segurança da informação
Terceirização	Estratégico	Mitigar	Alteração do procedimento de recursos humanos (PE-003/AF), com a inclusão das ações a serem tomadas em caso de cargos terceirizados que possam influenciar os resultados da área.
Vinculação ao CFC sem margem de autonomia quanto aos <i>softwares</i> de gestão integrada	Operacional	Compartilhar	O Conselho Federal de Contabilidade criou a Comissão de Governança Digital, da qual o Diretor Executivo do CRCMG faz parte, para tratamento desse risco em todo o Sistema CFC/CRCs

**Principais oportunidades e ações de fomento:**

**• Nova Lei de Licitações**

**Ação:** promover treinamento para os funcionários diretamente envolvidos nos processos de contratação, sendo: funcionários da Gerência Administrativa e Financeira (GEADF), Controlador Interno, Assessor Jurídico, Pregoeiros e demais membros da Comissão Permanente de Licitação.

**• Inteligência artificial (IA)**

**Ação:** estudo da contratação de ferramenta de IA para apoio à fiscalização.

**Painel de Riscos**



**Gestão de Riscos**



**Riscos por categoria (2022)**





# Governança, Estratégia e Desempenho



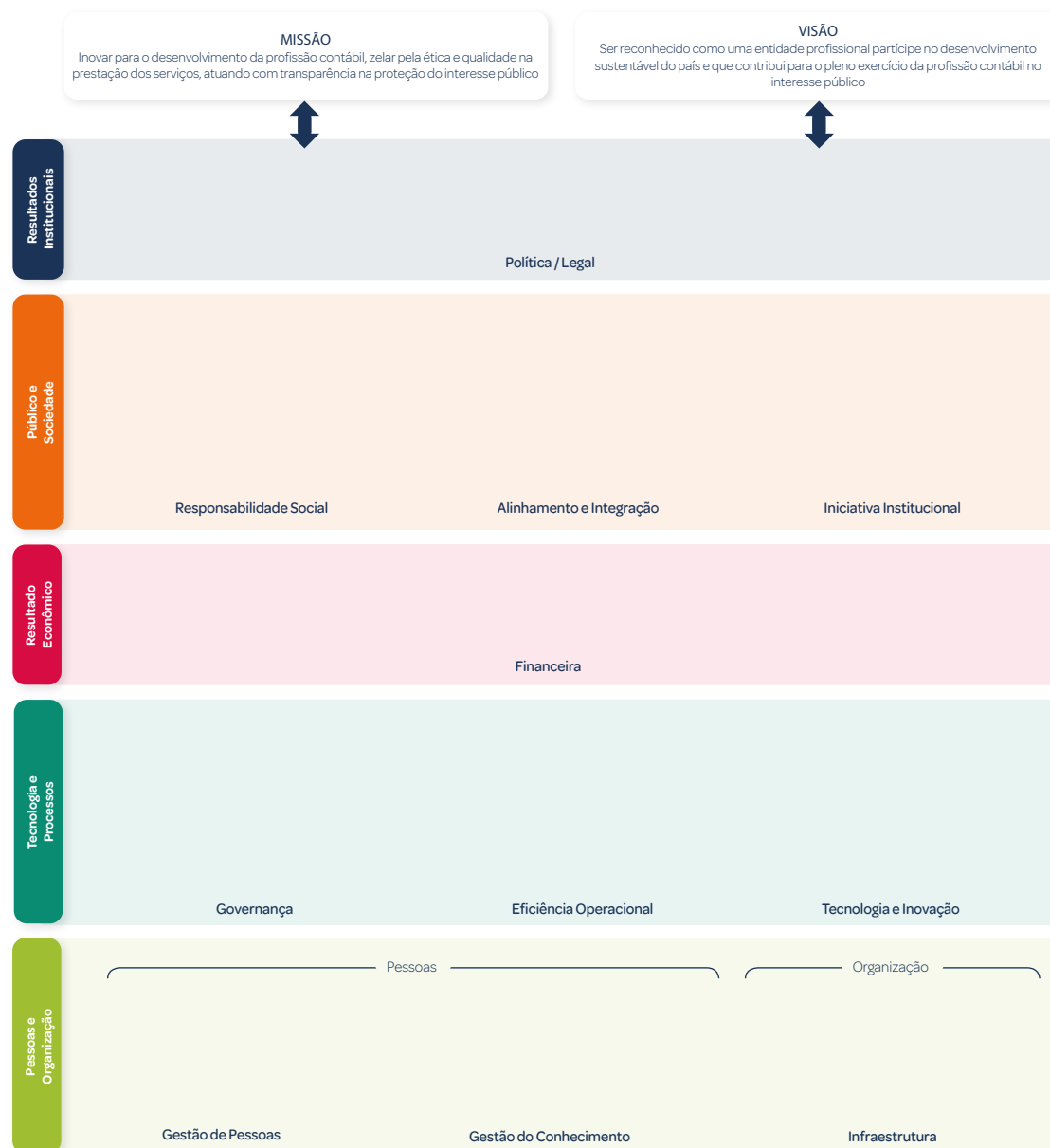
## Estratégia

O Planejamento Estratégico do Sistema CFC/CRCs para o decênio 2018/2027 foi aprovado pela [Resolução CFC n.º 1.543](#), de 16 de agosto de 2018, alterada pela Resolução CFC n.º 1.676/2022, sendo o monitoramento realizado por meio do Sistema de Gestão por Indicadores (SGI). O documento contempla a missão, a visão, os valores, os objetivos estratégicos e o mapa estratégico do Sistema. Em 2022, após a apuração do resultado dos indicadores, o CRCMG obteve um desempenho global de 74,28%. Tal índice demonstra que os objetivos estratégicos estão sendo alcançados, e que o planejamento é executado de maneira eficaz.

Objetivo Estratégico	Investimento (R\$)	Indicadores	Desempenho dos indicadores (%)	Projetos/ Atividades
----------------------	--------------------	-------------	--------------------------------	----------------------

<b>Total</b>	<b>R\$ 29.812.321,93</b>	<b>30</b>	<b>74,28%</b>	<b>44</b>
--------------	--------------------------	-----------	---------------	-----------

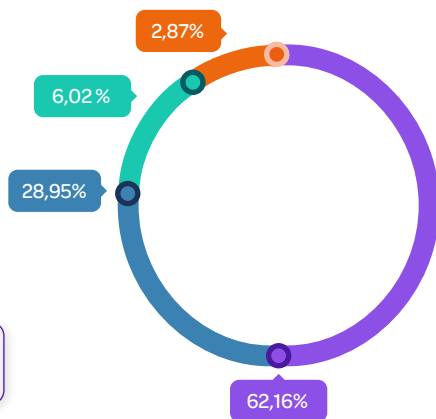
### Mapa Estratégico do Sistema CFC/CRCs



## Alocação de recursos

O Sistema Plano de Trabalho (SPT) é outro instrumento que compõe o Planejamento Estratégico do Sistema CFC/CRCs, traduzindo em ações operacionais o desempenho da entidade e correlacionando o orçamento, os projetos, as atividades e suas metas à visão e à missão institucional. Sendo assim, para a alocação dos recursos, foi considerada a execução dos programas de acordo com as perspectivas de atuação e atribuições legais do CRCMG.

- Gestão de Fiscalização  
**R\$ 18.529.764,49**
- Suporte e Apoio a Atividades-Fim  
**R\$ 8.630.022,81**
- Gestão de Educação Continuada  
**R\$ 1.795.582,49**
- Gestão de Registro Profissional  
**R\$ 856.952,14**



Total  
**R\$ 29.812.321,93**



Valor total efetivamente gasto com a função de Fiscalização do Exercício Profissional  
**R\$ 2.451.047,08**



Valor total gasto com as demais atividades finalísticas (registro, julgamento e orientação)  
**R\$ 2.694.025,52**



Valor total gasto com indenizações a conselheiros  
**R\$ 860.924,48**

## Prioridades

Com a finalidade de dar cumprimento às diretrizes estratégicas estabelecidas, no exercício de 2022, a gestão do CRCMG avaliou a situação organizacional e financeira da entidade; assim, identificou pontos fracos e fortes, oportunidades e desafios para a implementação das ações necessárias, por meio dos projetos a serem executados.

Desse modo, as prioridades traçadas para o ano de 2022 foram:

- ↑
  - Intensificação das ações de fiscalização do exercício profissional, com a adoção de ações orientativas visando conscientizar o profissional sobre a importância do cumprimento de seus deveres profissionais perante o Conselho.
- ↑
  - Fiscalização intensiva de organizações contábeis sem registro no Conselho, através do cruzamento de dados decorrente de parceria com órgãos públicos.
- ↑
  - Oferta de cursos gratuitos sobre assuntos técnicos aos profissionais registrados, com a finalidade de orientar e melhorar os serviços prestados por estes profissionais.
- ↑
  - Realização de eventos presenciais nas principais regiões do estado.
- ↑
  - Investimento em cursos e eventos *online*, ampliando o acesso aos profissionais do extenso Estado de Minas Gerais.
- ↑
  - Investimentos em TI para cumprimento das demandas do Plano Diretor de Tecnologia da Informação (PDTI).
- ↑
  - Elaboração do Plano de Contratação Anual (PCA), em consonância com os projetos do Plano de Trabalho e Orçamento, para consolidar as contratações que o CRCMG pretende realizar ou prorrogar.
- ↑
  - Ações inovadoras no processo de registro, que resultaram no cadastramento de novos profissionais e organizações contábeis.
- ↑
  - Realização de campanhas de comunicação visando a conscientização sobre a importância do registro e da fiscalização realizados pelo CRCMG, bem como sobre os eventos disponibilizados pela entidade.

## Governança

Para o alcance da sua finalidade institucional, o CRCMG adota diversas práticas de Governança, com base nos componentes dos mecanismos de governança – liderança, estratégia e controle –, de acordo com a 3ª edição do Referencial Básico de Governança Pública Organizacional, publicada pelo Tribunal de Contas da União (TCU).

	Prática	Ato Normativo
Mecanismo Liderança	Estabelecer o modelo de governança	Política de Governança do Sistema CFC/CRCs
		Regimento Interno do CRCMG
		Resolução CRCMG n.º 408/2019, que estabelece a estrutura organizacional do CRCMG
		Regulamento Geral dos Conselhos de Contabilidade
	Promover a integridade	Portaria CRCMG n.º 088/2020, para delegação de competências
		Código de Conduta para os conselheiros, colaboradores e funcionários dos Conselhos Federal e Regionais de Contabilidade
		Comissão de Conduta do CRCMG
		Plano de Integridade do CRCMG
		Comissão de Integridade
		Regulamento de Empregados do CRCMG - Portaria CRCMG n.º 006/2011
	Promover a capacidade da liderança	Regulamento de Processo Administrativo Disciplinar dos empregados do CRCMG - Resolução CRCMG n.º 325/2011
		Resolução CRCMG n.º 421/2020 - dispõe sobre a seleção e a nomeação dos delegados representantes do CRCMG
Plano de Cargos, Carreiras e Salários (PCCS) dos empregados do CRCMG - Resolução CRCMG n.º 428/2021		
Resolução que dispõe sobre as eleições diretas dos Conselhos Regionais de Contabilidade		
		Plano de Desenvolvimento de Líderes
		Regulamento de Avaliação de Desempenho Profissional, que integra o PCCS
		Levantamento de Necessidade de Treinamentos (LNT), realizado anualmente

	Prática	Ato Normativo
Mecanismo Estratégia	Gerir riscos	Comissão de Governança, Riscos e Compliance do CRCMG
		Política de Gestão de Riscos do CRCMG
		Plano de Gestão de Riscos do CRCMG
	Estabelecer a estratégia	Planejamento Estratégico do Sistema CFC/CRCs
Planejamento Estratégico do CRCMG - ISO 9001		
Proposta orçamentária		
Promover a gestão estratégica	Plano Diretor de Tecnologia da Informação (PDTI)	
	Plano de Contratação Anual (PCA)	
	Plano de Logística Sustentável (PLS)	
	Normativos relacionados à Lei Geral de Proteção de Dados Pessoais (LGPD)	
Monitorar o alcance dos resultados organizacionais	Plano de Trabalho Anual	
Monitorar o desempenho das funções de gestão	Sistema de Gestão da Qualidade	
	Sistema de Gestão por Indicadores	

	Prática	Ato Normativo
Mecanismo Controle	Promover a transparência	Resolução que regula o acesso a informações, previsto na Lei n.º 12.527/2011
		Portal da transparência e prestação de contas
		Sistema Eletrônico do Serviço de Informações ao Cidadão (e-SIC)
Garantir a accountability	Relatório de Gestão	
	Ouvidoria	
	Carta de Serviços ao Cidadão	
Avaliar a satisfação das partes interessadas	Resolução que regula a participação, proteção e defesa dos direitos do usuário dos serviços públicos, previstas na Lei n.º 13.460/2017 no âmbito do Sistema CFC/CRCs	
	Pesquisas de satisfação	
Avaliar a efetividade da auditoria interna	Manual de auditoria do Sistema CFC/CRCs	
	Plano, relatórios e pareceres de auditoria	

## Destaques de 2022

### Lei Geral de Proteção de Dados

Em 2022, o CRCMG, com o apoio do Comitê Gestor de Privacidade e Proteção de Dados, instituído por meio da Portaria CRCMG n.º 014/2022, e do encarregado pela proteção de dados no Conselho, nomeado pela Portaria CRCMG n.º 110/2022, realizou diversas ações de adequação à Lei n.º 13.709, de 14 de agosto de 2018, a Lei Geral de Proteção de Dados (LGPD), com destaque para:

- Inventário de dados pessoais
- Relatórios de impacto à proteção de dados pessoais
- Levantamento de riscos relacionados à privacidade e proteção de dados

Além disso, foram realizados diversos treinamentos voltados aos funcionários e conselheiros, visando conscientizar sobre o papel de cada um na implantação de uma cultura de proteção de dados no CRCMG. Assim, em 2022, o CRCMG finalizou sua adequação à LGPD, reafirmando o seu compromisso com o *compliance* à lei e o respeito à privacidade dos dados que estão sob sua custódia.

### Sistema de Gestão da Qualidade

O CRCMG é certificado na Norma ISO 9001 desde 2005, como forma de manifestar o seu compromisso com o foco no cliente e a melhoria contínua. Anualmente, são realizadas as auditorias interna e externa, para verificar a conformidade das atividades com os procedimentos definidos, os requisitos legais e a Norma ISO 9001:2015.

Assim, além de adotar a Identidade Organizacional do Sistema CFC/CRCs, o CRCMG, certificado na Norma ISO 9001, também definiu sua política e seus objetivos da qualidade.

#### Política da qualidade

O CRCMG tem o compromisso de garantir a qualidade dos serviços de registro, fiscalização e educação continuada do profissional da contabilidade, assegurando a melhoria contínua do sistema de governança e *compliance*.

#### Objetivos da qualidade

- Aperfeiçoar, ampliar e difundir ações de registro, fiscalização e educação continuada;
- Fortalecer a imagem do CRCMG perante a sociedade e a classe contábil;
- Assegurar meios e recursos que permitam o cumprimento das políticas e diretrizes da gestão;
- Fortalecer o conhecimento e as habilidades técnicas dos conselheiros e funcionários do CRCMG.

## Plano de Contratações Anual

O Plano de Contratações Anual (PCA) é um documento que consolida todas as contratações e renovações que o CRCMG pretende realizar ou prorrogar no exercício subsequente, de modo a obter melhorias no planejamento dos itens e na governança, proporcionando maior transparência e controle neste processo, uma vez que sua divulgação integral é realizada no portal do CRCMG.

Desde 2018, o CRCMG utiliza o PCA como ferramenta de planejamento de suas contratações e renovações, realizando o acompanhamento periódico de sua execução e mantendo atuante a governança das aquisições.



95

Quantidade executada



95%

de execução do PCA

[Mais informações](#)

Total previsto

100\*

Concluído

95

Em tramitação

5

\*Corresponde às demandas previstas no PCA de 2022 desconsiderando aquelas que foram canceladas em função de mudanças na estratégia do CRCMG ou no cenário, que ocasionaram a reavaliação quanto à forma de atender às necessidades levantadas, sem impacto negativo às atividades do Conselho.

## Plano de Logística Sustentável

Em 2022, o CRCMG manteve seu compromisso com a sustentabilidade, alinhado com os Objetivos de Desenvolvimento Sustentável. Apesar de ter sido um ano em que os funcionários do Conselho trabalharam somente de maneira presencial, contexto diferente dos anos anteriores, nos quais, em função da pandemia, o trabalho tinha sido remoto e híbrido, houve redução de consumo e gastos em itens como resmas e impressões, reduzindo o impacto ao meio ambiente.

[Mais informações](#)

## Atividade de correição e apuração de ilícitos administrativos

O CRCMG abre processo de sindicância e inquérito administrativo caso dirigentes e funcionários pratiquem ações em descumprimento de norma legal ou regimental. Além disso, a Comissão de Conduta apura as denúncias de infrações que estão em desacordo com o Código de Conduta.

<b>Plano de Integridade</b>	Alteração da composição da Comissão, através da Portaria CRCMG n.º 013/2022.
	Apresentação do Plano de Integridade no Seminário de Conselheiros, Delegados e Líderes, em março de 2022.
	Atualização do Plano, 3º edição, em novembro de 2022.
	Riscos de integridade mapeados: 7 riscos.
<b>Controladoria Interna</b>	Realização de sete auditorias internas junto às unidades organizacionais, conforme Plano Anual de Auditoria aprovado pela Portaria CRCMG n.º 106/2022.
	Realização de 10 análises técnicas de assuntos demandados pela Presidência e diretorias.
	Redação do Manual de Procedimentos e Rotinas de Controle da Controladoria Interna do CRCMG, em setembro de 2022.
	Acompanhamento da Auditoria Interna realizada pelo CFC – Relatório de Auditoria de Gestão n.º 21/2022.
	Acompanhamento da prestação de contas e Relato Integrado referente a 2021.
	Exame da documentação constante em 251 boletins de caixa digital.
	Resposta a cinco consultas técnicas feitas pelas gerências e assessorias do CRCMG.
<b>Ouvidoria</b>	Acesse a página : <a href="http://crcmg.org.br/servico-ao-cidadao/ouvidoria">crcmg.org.br/servico-ao-cidadao/ouvidoria</a>
<b>Comissões de Conduta</b>	Em 2022, não foram recebidas denúncias contra funcionários ou colaboradores do CRCMG.
<b>Procedimento Administrativo Disciplinar</b>	Instauração de 1 Processo Administrativo Disciplinar (penalidade aplicada: suspensão).
<b>Comissão de Governança, Riscos e Compliance</b>	Acesse a página: <a href="http://crcmg.org.br/governanca/politicas-e-planos/politica-e-plano-de-gestao-de-riscos/">crcmg.org.br/governanca/politicas-e-planos/politica-e-plano-de-gestao-de-riscos/</a>

## Desempenho

O CRCMG adota o Sistema de Gestão por Indicadores (SGI) e o Sistema de Plano de Trabalho (SPT) como formas e instrumentos de monitoramento da execução de resultados e do alcance das diretrizes previstas no Planejamento Estratégico do Sistema CFC/CRCs.

Enquanto o desempenho dos objetivos estratégicos é monitorado por meio de indicadores, o SPT permite controlar as ações previstas, detalhar as ações executadas e avaliar se as metas estimadas foram alcançadas. Nesse contexto, os objetivos estratégicos, os indicadores de gestão e os projetos do Plano de Trabalho são os balizadores das ações do CRCMG.

A seguir, para cada área finalística do CRCMG – Fiscalização, Registro e Educação Continuada –, é apresentada uma análise detalhada dos principais projetos e ações e dos indicadores de destaque relacionados, indicando, também, os desafios futuros.

## FISCALIZAÇÃO

A fiscalização do exercício da profissão contábil é função pre-cípua do CRCMG, definida no Decreto-Lei n.º 9.295/1946, em-basada no Código de Ética Profissional do Contador (NBC PG 01) e demais normativos aplicáveis, editados pelo CFC.

A fiscalização ocorre de maneira proativa, por meio da reali-zação de diligências presenciais ou eletrônicas, e de maneira reativa, com a apuração de denúncias realizadas pela socie-dade.

O foco desse trabalho é garantir que os serviços contábeis sejam realizados de maneira técnica e ética, visando proteger a sociedade e evitar possíveis danos ocasionados por uma atuação profissional em desconformidade com os princípios legais.



Investimento total  
**R\$18.529.764,49**

Índice de realização de diligências geral

Em 2022, novamente, o CRCMG conseguiu realizar um núme-ro superior de diligências, comparado com o que havia sido previsto. Isso reforça o compromisso do CRCMG de cumprir com seu papel institucional de proteger a sociedade e garan-tir que os serviços contábeis sejam realizados com ética, boa técnica e legalidade. O CRCMG utilizou dados gerados pelo Ministério do Trabalho (Rais/Caged) e pela Receita Federal do Brasil (CNPJ/CNAE) para realizar o cruzamento de informa-ções e otimizar o processo de fiscalização daqueles que, por-ventura, estivessem atuando ilegalmente.

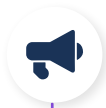


**5.035 diligências**  
Fiscalizações proativas

**82 diligências**  
Fiscalizações reativas

Fiscalizações: total de **5.117 diligências**

### Fiscalizados



**77 denúncias/representações** recebidas em 2022

**82 denúncias/representações** analisadas em 2022

**662** autos de infrações emitidos

**5.574** notificações emitidas

**1.676** ofícios emitidos

**843** processos julgados

Tempo médio de julgamento de processos de fiscalização\*

\* Corresponde aos processos julgados dentro do prazo, sendo que o pra-zo para julgamento de um processo no Sistema CFC/CRCs é de até 180 (cento e oitenta) dias, a contar da data da juntada do Aviso de Recebimen-to (AR).

Em 2022, o CRCMG atingiu a meta estabelecida quanto ao jul-gamento de processos de fiscalização dentro do prazo, o que demonstra o compromisso com a entrega de resultado, à so-ciedade, da principal função finalística desta entidade.



**843** processos julgados



**739** julgados dentro do prazo

**Não houve processos referentes ao exercício ilegal da profissão encaminhados ao Ministério Público.**

O zelo no julgamento dos processos é primordial para o CRCMG, de modo a evitar qualquer prejuízo ao profissio-nal ou à sociedade. O resultado positivo demonstra o empenho do CRCMG em proporcionar celeridade no jul-gamento dos processos de fiscalização, com a finalidade de dar retorno à sociedade acerca das interposições de demandas de fiscalização reativas (denúncias) e, princi-palmente, atuar na proteção da sociedade e do interesse público.

Ética na profissão\*

\* Corresponde ao percentual de processos com penalização.

O indicador “Ética na Profissão”, cuja meta foi atingida, de-monstra que o Conselho age efetivamente na proteção da sociedade, penalizando os profissionais que cometem infra-ções.



**842 processos julgados**

**552 processos com penalização**



**Penalidades aplicadas**

**231 multas**

**253 multas**  
com advertência reservada

**25 multas**  
com censura reservada

**36 multas**  
com censura pública

**5 suspensões**  
do exercício profissional  
com censura pública

**1 cassação**  
do exercício profissional  
com censura pública

**1 advertência**  
reservada

### Penalidades aplicadas

Multa de infração



## Principais projetos e ações Fiscalização de organizações contábeis, profissionais da contabilidade e empresas

### Objetivos:

- promover a fiscalização preventiva;
- exigir a obrigatoriedade da escrituração contábil de todas as empresas;
- fazer cumprir as normas brasileiras, os princípios de contabilidade e as orientações emanadas de resoluções do CFC;
- coibir o exercício da profissão contábil por pessoas não habilitadas;

- verificar o registro profissional dos responsáveis e executores de serviços contábeis de empresas não contábeis;
- analisar as demonstrações contábeis com base na legislação e em observância às Normas Brasileiras de Contabilidade (NBCs) e aos princípios de contabilidade.

Análises realizadas	TOTAL
Obrigatoriedade de profissional da contabilidade responsável técnico em entidades não contábeis (artigo 15 do Decreto-Lei n.º 9.295/1946)	1096
Publicidade de serviços contábeis (artigo 20 do Decreto-Lei n.º 9.295/1946)	471
Auditoria	14
Averbação contratual	1602
Baixa de registro	97
Contratos de prestação de serviços	3751
Decores	3620
Escrituração contábil	3753
Ficha perfil	7306
Cumprimento da Educação Profissional Continuada (NBC PG 12)	1022
Visita orientativa (primeira visita)	363
Perícia	16
Registro de organização	1173

## Reuniões Regimentais



- 19** reuniões do Conselho Diretor
- 12** reuniões plenárias
- 11** reuniões do Tribunal Regional de Ética e Disciplina (Tred)
- 12** reuniões das câmaras
  - Fiscalização, Ética e Disciplina
  - Registro
  - Desenvolvimento Profissional
  - Administração e Planejamento
- 13** reuniões da Câmara de Controle Interno

Seguindo o Regimento Interno do CRCMG, mensalmente, ocorrem as reuniões regimentais, nas quais as câmaras, o Plenário e o Tribunal de Ética e Disciplina (Tred) deliberam sobre os assuntos de sua competência, além das reuniões do Conselho Diretor. Participam das reuniões os conselheiros efetivos e, na falta destes, o respectivo conselheiro suplente. Durante as Reuniões Plenárias, há a avaliação e homologação de deliberações originadas nas Reuniões de Câmaras, bem como discussões acerca de projetos, gestão e aplicação dos recursos, com vistas ao aprimoramento e à defesa da profissão contábil.

## Campanhas institucionais

As campanhas são definidas e realizadas para que o Conselho atinja seu público-alvo – profissionais, organizações contábeis e sociedade – e fortaleça não só sua imagem, mas, principalmente, amplie a efetividade de suas ações de fiscalização preventiva, em defesa da sociedade, mostrando a importância do profissional da contabilidade em todos os setores. As campanhas são divulgadas em diversas mídias, tais como TV, rádio, redes sociais, jornais impressos, sites de busca e YouTube, tendo em vista a abrangência e a importância do assunto.

Em 2022, o CRCMG se mostrou ainda mais atuante, principalmente nas redes sociais, com publicações constantes e campanhas de comunicação abordando a importância do contador para a sociedade, as áreas de atuação do profissional da contabilidade, além das ações do Conselho, como cursos, eventos e seminários, e campanhas sobre o registro e a fiscalização.

### Comunicação institucional do CRCMG:

- Publicação, nas redes sociais, de posts de plantão e alerta, campanhas de registro, fiscalização e ações de desenvolvimento profissional, além de informações do CFC.
- Inserção de 731 notícias no portal do Conselho.
- Realizadas 2.123 postagens nas redes sociais (Facebook, Instagram e LinkedIn), com 148.387 envolvimento, considerando todas as reações, compartilhamentos, cliques, salvamentos e comentários.
- Publicadas 94 matérias na imprensa citando o CRCMG.

## Comissões institucionais

Os Grupos de Estudos Técnicos (GETs) têm como missão debater, estudar e sugerir melhorias nos assuntos de interesse da classe contábil, contando com a participação de profissionais da capital e do interior do estado.

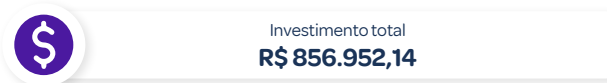
GET/ Comissão	Reuniões	Eventos realizados
Comissão de Relacionamento Institucional com Entidades Públicas	7	0
Comissão Mineira de Educação Contábil	6	2
Comissão Especial de Estudos Técnicos sobre <i>International Financial Reporting Standards</i> (IFRS)	7	0
Comissão Estadual do Jovem Contabilista e da Integração Estudantil	3	2
Comissão Jovem Empreendedor	3	5
Grupo de Estudos Técnicos da Área Pública	4	5
Grupo de Estudos Técnicos da Área Tributária	5	5
Comissão da Mulher Contabilista	4	3
Comissão de Inovação Tecnológica	4	2
Grupo de Estudos Técnicos de Auditoria	4	4
Grupo de Estudos Técnicos de Cooperativismo	4	4
Grupo de Estudos Técnicos de Ensino	5	3
Comissão de Integração das Entidades Contábeis	2	0
Grupo de Estudos Técnicos de Normas Contábeis	3	4
Grupo de Estudos Técnicos de Organizações Contábeis	5	4
Grupo de Estudos Técnicos de Perícia, Arbitragem e <i>Blockchain</i>	2	2
Grupo de Estudos Técnicos do Agronegócio	3	1
Grupo de Estudos Técnicos do Programa de Voluntariado da Classe Contábil	3	0
Grupo de Estudos Técnicos do Terceiro Setor	5	3
<b>Total</b>	<b>79</b>	<b>49</b>



## REGISTRO

A área de Registro coordena e supervisiona o registro e o cadastro dos profissionais da contabilidade e das organizações contábeis em Minas Gerais.

O foco desse trabalho é garantir que os serviços contábeis sejam realizados por profissionais habilitados, motivo pelo qual o registro no CRCMG é obrigatório para o exercício da profissão, conforme previsto no Decreto-Lei n.º 9.295/1946.



### Índice de evolução de registros profissionais ativos

● resultado ● meta

Em 2022, o CRCMG atingiu a meta estipulada neste indicador. Tal situação decorreu de um decréscimo nos pedidos de baixa de registro profissional, bem como do aumento do número de novos registros, decorrentes, possivelmente, tanto da valorização da profissão contábil quanto das ações de fiscalização implementadas, especialmente a notificação de profissionais que atuavam sem registro. Tais ações foram intensificadas em 2022 em função da parceria implementada entre o CFC e o Ministério do Trabalho e Emprego (MTE), a qual possibilitou o acesso à relação dos registros da Relação Anual de Informações Sociais (Rais) e do Cadastro Geral de Empregados e Desempregados (Caged).

## Registros ativos por gênero e categoria



### Tempo médio de julgamento de processos de registro\*

\* Corresponde aos processos julgados dentro do prazo, sendo que o prazo para julgamento de um processo no CRC é de 60 (sessenta) dias, a contar da data do último protocolo de saneamento do processo.

Em 2022, o CRCMG atingiu a meta estipulada para o indicador. A celeridade nos julgamentos dos processos deve-se à informatização dos procedimentos, como a adoção do Sistema de Processo Eletrônico de Registro (Sper).



## Principais projetos e ações

### Registro de profissionais e organizações contábeis

REGISTRO PROFISSIONAL E CADASTRAL

<b>2210</b>	registros definitivos
<b>79</b>	alterações definitivas de categoria
<b>111</b>	alterações de nome ou nacionalidade
<b>40</b>	baixas de registro por transferência
<b>1871</b>	baixas de registro
<b>498</b>	restabelecimentos de registro
<b>49</b>	transferências para o CRCMG
<b>37</b>	indeferimentos de baixa de registro
<b>336</b>	cancelamento por falecimento
<b>697</b>	registros de organizações contábeis
<b>912</b>	alterações de registro cadastral
<b>5</b>	restabelecimentos de registro cadastral
<b>148</b>	baixas de registro cadastral
<b>109</b>	cancelamentos de registro cadastral
<b>6</b>	Indeferimentos de processos de registro cadastral

A Câmara de Registro é a responsável por analisar as solicitações dos profissionais e organizações contábeis que visam a inclusão ou alteração de dados cadastrais no CRCMG. Todos os processos referentes à solicitação de novos registros, alterações de nome, categoria profissional, natureza jurídica da organização, baixas e cancelamentos de registros são analisados pelos conselheiros da câmara, que julgam pelo deferimento ou indeferimento da solicitação.

Outra ação continuada foi a emissão da carteira de identidade digital. O documento permaneceu sendo disponibilizado aos profissionais em formato digital, sendo que, em 2022, foi retomada, também, a confecção da carteira em formato físico.



## Cobrança administrativa e judicial

### Inadimplência profissional:



### Inadimplência de organizações contábeis:



Em 2022, o CRCMG continuou implementando diversas ações de cobrança visando reduzir a inadimplência. Quando não há o pagamento da anuidade no prazo legal estipulado, o débito é inscrito em dívida ativa, com o posterior envio para protesto. Caso a inadimplência se mantenha, e, em última instância, nos casos cabíveis, há a execução fiscal.

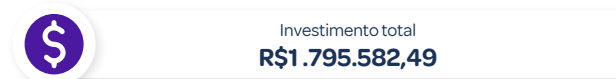
## Apoio às delegacias e representações



Os delegados representantes são a representação político-institucional do Conselho no interior do estado. Assim, os projetos e as ações definidos pela direção do CRCMG são implementados em todo o Estado de Minas Gerais.

## EDUCAÇÃO CONTINUADA

A educação continuada visa desenvolver competências para qualificar, atualizar e aprimorar o conhecimento dos profissionais, de forma que eles atuem no mercado em conformidade com os normativos vigentes.



● **Participação dos profissionais da contabilidade em eventos de capacitação de educação continuada**

● resultado ● meta

**36.371 profissionais**  
da contabilidade participantes em eventos do **CRCMG**

**13.239** Cursos presenciais e *online*

**7.864** Cursos EAD

**1.448** Seminários

**2.156** Fóruns

**8.087** Cafés com o Contabilista

**3.577** Palestras

Em 2022, houve um número expressivo de profissionais da contabilidade que participaram dos eventos de capacitação promovidos pelo CRCMG, o que foi ocasionado pela quantidade de eventos *online* oferecidos. O CRCMG tem intensificado a realização de eventos nessa modalidade, uma vez que o uso da tecnologia permite um maior alcance, possibilitando que os profissionais da contabilidade mineiros participem dos eventos mesmo estando em regiões remotas do estado. Além disso, o Conselho tem aumentado o número de cursos a distância oferecidos, sendo que, nesse caso, não há a tutoria de um instrutor.

### ● Avaliação dos eventos



A meta estabelecida para o período foi atingida, o que comprova a preocupação do CRCMG em manter a qualidade dos eventos ofertados.

### ● Investimentos em educação continuada por profissional da contabilidade\*



\* Investimento por profissional da contabilidade registrado e em dia, participante dos eventos.

A meta estipulada para o período foi atingida. Com a realização de eventos na modalidade *online*, houve uma redução grande de custos por parte do CRCMG. Isso não corresponde a uma diminuição da qualidade dos eventos, mas sim a uma maior eficiência na gestão.

## Principais projetos e ações Programa de Educação Profissional Continuada

PEPC

11	reuniões da Comissão de Educação Profissional Continuada do CRCMG
1	capacitadora credenciada em 2022
126	cursos credenciados em 2022
6.433	prestações de contas recebidas em 2022 referentes ao ano-base de 2021

A Educação Profissional Continuada (EPC) é a atividade que visa manter, atualizar e expandir os conhecimentos, as habilidades multidisciplinares e as competências técnicas e profissionais, além de desenvolver o comportamento social, moral e ético dos profissionais da contabilidade, como elementos indispensáveis à qualidade dos serviços prestados e ao pleno atendimento das normas que regem o exercício da profissão contábil. O Programa de Educação Profissional Continuada (PEPC) é regulamentado pela NBC PG 12 (R3), com o objetivo de fomentar a formação continuada dos profissionais da contabilidade. Além de credenciar as capacitadoras habilitadas a oferecer cursos pontuados no PEPC e de aprovar a pontuação desses cursos, a Comissão de Educação Profissional Continuada do CRCMG recebe e julga as prestações de contas dos profissionais obrigados ao cumprimento do programa. Visando possibilitar que os profissionais atinjam a pontuação desejada, o Conselho ainda oferece diversos cursos e eventos que pontuam no programa, que podem ser realizados pelos profissionais registrados e em situação regular.

## Promoção da Educação Continuada - realização de eventos



120 cursos  
*online* e  
presenciais

9 seminários

13 fóruns

31 edições  
do Café com o  
Contabilista

O CRCMG continuou com o seu compromisso de oferecer oportunidades de capacitação para os profissionais da contabilidade, como uma forma de fiscalização preventiva, uma vez que, devidamente capacitados, as chances de eles cometerem erros técnicos e infrações serão menores. Além da ampliação dos cursos na modalidade de Ensino a Distância (EAD), o Conselho realizou cursos *online*, que contam com a tutoria do instrutor, realizados por meio de plataforma de videoconferência. Com isso, os profissionais de todo o estado podem realizar os cursos, aumentando a difusão do conhecimento entre a classe contábil mineira.

## Ampliação e modernização do acervo bibliográfico



56 novos livros  
adquiridos em 2022

566 atendimentos  
da biblioteca do CRCMG

Como uma fonte de conhecimento para os profissionais, os acadêmicos e a comunidade, a Biblioteca Professor Antônio Lopes de Sá disponibiliza aos seus usuários um atendimento diferenciado. Com um acervo gerenciado em sistema específico, além do conteúdo voltado para a contabilidade, a biblioteca disponibiliza materiais de outras áreas afins, como Administração, Direito, Economia e Ciências Humanas, bem como fotografias e material audiovisual.

## Resultado das atividades de Gestão do CRCMG

### Gestão Orçamentária e Financeira

De acordo com a alínea “a” do item 4.2.4.4.3 do Manual de Contabilidade do Sistema CFC/CRCs, entende-se por receitas correntes:

“(…) as oriundas de contribuições dos contabilistas e organizações contábeis, receitas patrimoniais, receitas de serviços e outras de natureza semelhante, bem como as transferências recebidas para atender às despesas de custeio.”

No contexto do CRCMG, são **receitas correntes**:



#### Receitas de Contribuições

Representam 4/5 (quatro quintos) da receita bruta da atividade-fim, legados, doações, subvenções, receitas patrimoniais e outras.



#### Exploração de Bens e Serviços

É oriunda de emolumentos com emissão de certidões e receitas com inscrições em cursos e eventos e recuperação de despesas operacionais.



#### Receitas Financeiras

Representadas pelos juros e multas sobre anuidades e por rendimentos decorrentes de aplicações financeiras.



#### Outras Receitas Correntes

São decorrentes de multas por ausência às eleições e multas de infrações.

### Receita Corrente Realizada

Já as Receitas de Capital são caracterizadas pela conversão de bens e direitos em espécie e pelo recebimento de recursos para investimentos. De acordo com a alínea “b” do item 4.2.4.4.3 do Manual de Contabilidade do Sistema CFC/CRCs, entende-se por receitas de capital:

“(…) aquelas provenientes da alienação de bens, das operações de créditos autorizadas em decorrência das transferências recebidas para atender às despesas de capital e da amortização de empréstimos.”

### Receita de Capital Realizada

No exercício de 2022, o CRCMG não obteve receita de capital. A arrecadação de recursos no CRC, oriunda principalmente do pagamento de anuidades profissionais, registrou uma leve queda de 0,15% quando comparada ao exercício de 2021, entretanto, manteve a realização positiva. Por outro lado, as receitas financeiras superaram em 121,61%, se comparado com o exercício de 2021, e em 81,5% em relação ao valor estimado para o exercício.

Mesmo com a manutenção da receita e a elevação dos custos financeiros e patrimoniais em 2022, devido ao retorno total das atividades presenciais, o CRCMG manteve suas contas em estabilidade, uma vez que foram adotadas medidas para mitigar o impacto que a falta de proporcionalidade entre as receitas e as despesas poderiam causar.

Na proposta orçamentária elaborada para o exercício de 2022, aprovada por meio da Resolução CRCMG n.º 432/2021, as despesas foram fixadas e as receitas foram estimadas em R\$36.238.000,00. Ao longo do exercício, fez-se necessária a realização de ajustes orçamentários, por meio da abertura de créditos suplementares, que totalizaram o valor de R\$1.782.100,00, cujos recursos foram decorrentes de anulações parciais e/ou dotação de diversas rubricas, com a finalidade de suprir projetos e atividades em execução, conforme demonstrado a seguir:

### RECEITAS (Correntes e Capital)

### DESPESAS (Correntes e Capital)



● Corrente ● Capital



#### Resultado Orçamentário

2022 R\$ 11.221.134,27

2021 R\$ 9.680.965,32

2020 R\$ 4.354.754,16

● 2022 ● 2021 ● 2020

### Execução orçamentária

A Proposta Orçamentária do CRCMG, elaborada ao final do exercício financeiro anterior, detalha os objetivos, as metas e as ações, com foco no aprimoramento das atividades de fiscalização, registro e educação continuada, nos investimentos em infraestrutura física e tecnológica, entre outros projetos. O detalhamento da proposta orçamentária é vinculado ao Planejamento Estratégico do Sistema CFC/CRCs, para que funcione como instrumento de programação e controle do planejamento, permitindo que sua execução esteja alinhada às boas práticas de governança e mantendo sincronia com as normas e os regulamentos referentes à gestão orçamentária e financeira.

O comportamento da execução das despesas, nos exercícios de 2021 e 2022, poderá ser analisado nos quadros apresentados nas páginas seguintes. O CRCMG optou por uma política conservadora para gastos e investimentos, culminando em resultados superavitários nos últimos anos.

O aumento de 22,92% atrelado às despesas ocorreu, principalmente, pela adesão de cinco funcionários ao Programa de Demissão Voluntária (PDV) e pelo retorno das atividades presenciais de forma integral na sede CRCMG, pois, mesmo com a adoção de uma política de contenção de gastos, tal prática resultou em um acréscimo do desembolso.

Em 2022, 57,82% das despesas correntes foram destinados para despesas de pessoal, abrangendo indenizações trabalhistas, gastos com programa de alimentação ao trabalhador, plano de saúde, provisões de férias e encargos patronais.

No item “Uso de bens e serviços” foram registrados serviços prestados para atender às atividades do CRCMG, no valor total de R\$5.753.863,46. As aquisições de materiais de consumo para o almoxarifado e para as atividades finalísticas das Unidades Organizacionais também estão consideradas neste grupo de despesa.

No grupo das despesas de capital, observa-se uma ampliação de 49,53%, que se deve, principalmente, pelo aumento dos investimentos realizados na modernização do parque de informática do CRCMG, em consonância com os objetivos elencados no Plano Diretor de Tecnologia da Informação (PDTI).

## Despesas por grupo e elemento

Grupos de Despesa	2022			2021		
	Empenhada	Liquidada	Paga	Empenhada	Liquidada	Paga
<b>DESPESAS CORRENTES</b>	<b>29.478.196,74</b>	<b>29.478.196,74</b>	<b>29.015.508,61</b>	<b>24.030.410,55</b>	<b>24.030.410,55</b>	<b>23.523.898,37</b>
Despesas de Pessoal	17.043.508,31	17.043.508,31	16.784.858,05	13.776.280,47	13.776.280,47	13.515.882,07
Uso de Bens e Serviços	5.753.863,46	5.753.863,46	5.563.652,86	3.775.212,42	3.775.212,42	3.529.098,64
Financeiras	212.957,50	212.957,50	212.957,50	221.812,00	221.812,00	221.812,00
Tributárias e Contributivas	6.382.227,31	6.382.227,31	6.369.958,64	6.197.104,89	6.197.104,89	6.197.104,89
Outras Despesas Correntes	85.640,16	85.640,16	84.081,56	60.000,77	60.000,77	60.000,77
<b>DESPESAS DE CAPITAL</b>	<b>334.125,19</b>	<b>334.125,19</b>	<b>192.375,19</b>	<b>223.444,95</b>	<b>223.444,95</b>	<b>223.444,95</b>
Investimentos	334.125,19	334.125,19	192.375,19	223.444,95	223.444,95	223.444,95
<b>TOTAL DAS DESPESAS</b>	<b>29.812.321,93</b>	<b>29.812.321,93</b>	<b>29.207.883,80</b>	<b>24.253.855,50</b>	<b>24.253.855,50</b>	<b>23.747.343,32</b>



## Gestão de Custos

O CRCMG planeja, a cada exercício, seus programas, projetos e atividades, com base em um estudo sistemático dos dados para a previsão da receita e fixação da despesa, buscando uma melhoria constante no desempenho orçamentário, financeiro e econômico, permitindo maior controle da gestão.

O monitoramento e o controle da execução orçamentária são realizados com o auxílio do Sistema Plano de Trabalho (SPT), que é uma ferramenta gerencial de acompanhamento, visando cumprir a missão e alcançar os objetivos definidos para o Sistema CFC/CRCs.

Atualmente, o CRCMG não utiliza o método de rateio de custos indiretos, sendo o controle parcial realizado por meio de 12 projetos e de 32 atividades, todos alinhados e vinculados a 14 objetivos estratégicos e a quatro programas de gestão.

## R\$ Valores por Objetivos Estratégicos

R\$

Objetivos Estratégicos	Executado
Fortalecer a participação sociopolítico-institucional perante as instituições públicas, privadas, sociedade civil e entidades representativas	131.351
Elevar a percepção do valor da profissão contábil perante a sociedade	947.721
Firmar parcerias estratégicas	0
Atuar como fator de proteção da sociedade	411.643
Promover a satisfação da classe contábil com o Sistema CFC/CRCs	7.752
Garantir a sustentabilidade orçamentária e financeira do Sistema CFC/CRCs	7.088.881
Garantir qualidade e confiabilidade nos processos e nos procedimentos	13.809
Aperfeiçoar, ampliar e difundir ações de educação continuada, registro e fiscalização como fator de proteção da sociedade	704.965
Elaborar, acompanhar e aperfeiçoar normas de interesse do Sistema CFC/CRCs, da profissão e da ciência contábil	106.394
Inovar, integrar e otimizar a gestão do Sistema CFC/CRCs	258.802
Ampliar e integrar o uso da tecnologia da informação no Sistema CFC/CRCs	954.280
Atrair e reter talentos	17.089.303
Influenciar na formação das competências e das habilidades do profissional e fomentar programas de educação continuada e fortalecer conhecimentos técnicos e habilidades pessoais dos conselheiros e funcionários do CRC	965.302
Assegurar adequada infraestrutura e suporte logístico às necessidades dos CRCs	1.132.119
<b>Total</b>	<b>29.812.322</b>

## Gestão de Pessoas

A gestão de pessoas no âmbito do CRCMG está pautada no planejamento, na execução e no aperfeiçoamento de políticas e ações fundamentadas na valorização das pessoas e no seu desenvolvimento contínuo, visando à qualificação dos empregados, à adequada distribuição da força de trabalho entre as Unidades Organizacionais, à conformidade e à agilidade na prestação dos serviços.

### Gestão de Pessoas



Principais objetivos e metas sobre gestão de pessoas para assegurar o cumprimento do Planejamento Estratégico do Sistema CFC/ CRCs:

- Aperfeiçoar as políticas e práticas de gestão de pessoas, com vistas a contribuir para a melhoria da prestação dos serviços à classe contábil e à sociedade.
- Promover ações de capacitação destinadas à aquisição de conhecimento técnico, gerencial e comportamental dos empregados e dos líderes, visando à execução eficaz das diversas atividades institucionais.
- Realizar ações de promoção de bem-estar no trabalho.
- Assegurar a assistência à saúde dos empregados.

Os objetivos e metas estão relacionados, especialmente, às seguintes diretrizes apresentadas no mapa estratégico do Sistema CFC/ CRCs:

- 8 Garantir qualidade e confiabilidade nos processos e nos procedimentos
- 13 Atrair e reter talentos
- 14 Influenciar a formação das competências e das habilidades dos profissionais, fomentar programas de educação continuada e fortalecer conhecimentos técnicos e habilidades pessoais dos conselheiros e funcionários do Sistema CFC/ CRCs

## Conformidade Legal

As relações trabalhistas entre o CRCMG e seus empregados são regidas pela Consolidação das Leis do Trabalho (CLT), assim como todas as atividades relacionadas à gestão de pessoas têm o devido respaldo em políticas, resoluções e normativos internos, considerando-se como documento norteador o Regulamento de Empregados do CRCMG (Portaria CRCMG n.º 006/2011).

Além disso, para assegurar a conformidade com a legislação e com as demais normas aplicáveis à gestão de pessoas, o CRCMG também observa as regras e diretrizes estabelecidas pelo Ministério do Trabalho, as jurisprudências dos Tribunais do Trabalho, bem como as determinações do Tribunal de Contas da União (TCU) e recomendações da auditoria interna do CRCMG.

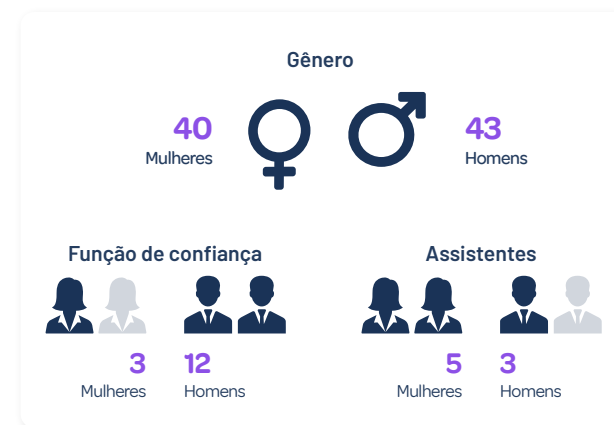
## Força de Trabalho



- Empregados efetivos
- Aprendizes e Terceirizados
- Estagiários
- Cargos em comissão

**19 colaboradores**  
que atuam diretamente na atividade-fim de fiscalização da profissão contábil.

## Gênero, Função de Confiança, Faixa Etária e Nível de Escolaridade (dados de 2022)



## Taxa de desligamento



Durante o exercício de 2022, ocorreram sete desligamentos de empregados, sendo cinco por adesão ao Programa de Demissão Voluntária (PDV), um por pedido de demissão e um por demissão por parte da empresa, sem justa causa (cargo comissionado).

Apesar dos desligamentos ocorridos, a meta foi alcançada e o CRCMG está buscando soluções para que não ocorra perda significativa de sua força de trabalho, por exemplo, com a contratação de mão de obra terceirizada, visando mitigar as consequências geradas pela vacância de empregados efetivos até a conclusão do concurso público iniciado em 2022.

## Índice de Despesas com Pessoal

Com relação à evolução dos gastos com pessoal apresentada nos últimos três anos, percebe-se pequenas variações entre 2020 e 2022. As variações decorrem, principalmente, da correção salarial, que, no último ano, foi de 10,38% e do aumento nos valores dos benefícios (vale alimentação e refeição), que, no último ano, foi de, aproximadamente, 25%, ambos efetivados a partir do mês de março, além das progressões horizontais previstas no Plano de Cargos, Carreiras e Salários dos empregados do CRCMG.

### Detalhamento de despesa de pessoal

(Cargos efetivos + cargos comissionados)

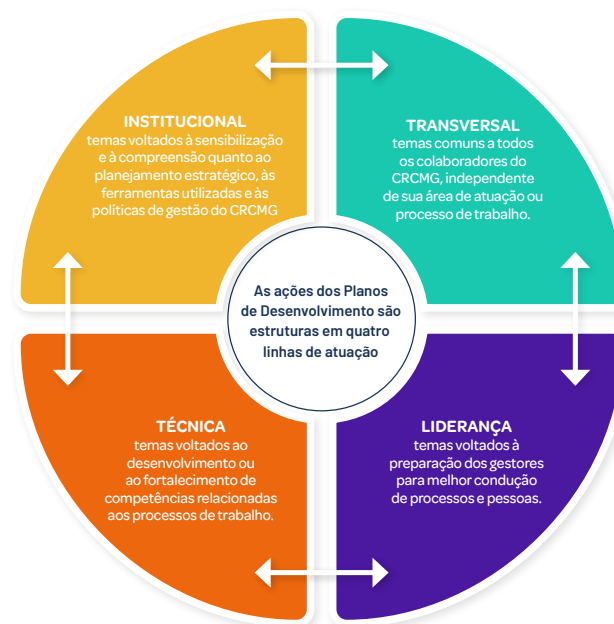


## Treinamento e desenvolvimento



Para atender às diretrizes estratégicas estabelecidas, o CRCMG busca desenvolver e aprimorar seus objetivos institucionais para investir, de forma sistemática, na capacitação do corpo funcional, tendo amparo no Levantamento de Necessidade de Treinamento (LNT), no Plano de Desenvolvimento de Líderes (PDL) e no Plano Diretor de Tecnologia da Informação (PDTI).

O CRCMG elabora o Levantamento de Necessidade de Treinamento (LNT) com a finalidade de capacitar e desenvolver os funcionários para otimizar a execução de suas atividades. O LNT proporciona a ampliação do nível de conhecimento dos funcionários por meio da realização de cursos e de treinamentos, individuais e coletivos, preparando-os para o exercício de novas funções, bem como adaptando-os a novas tecnologias, de modo a garantir a competência necessária à condução das atividades.



### Ações de capacitação em 2022

- Execução de 90,32% do LNT, oportunizando aos empregados a participação em 28 atividades de capacitação.
- Investimento de R\$179.547,11 em capacitação, com a participação de 100% dos empregados em mais 80 horas/aulas de treinamento.
- Realização de um Seminário de Funcionários, com a participação de todos os funcionários do CRCMG, e um Seminário de Governança e Gestão, com a participação dos líderes.
- Realização de um curso de extensão de 32 horas sobre liderança na administração pública, pelos líderes do CRCMG.

### Percentual de treinamentos realizados



Alinhado ao indicador n.º 14 do Planejamento Estratégico do Sistema CFC/CRCs, foram previstas 31 ações de capacitações no LNT de 2022, com meta de execução de, no mínimo, 70% do total. A meta cumprida foi superavitária, com a realização de 28 ações de capacitação, com destaque para temas voltados à governança, liderança, segurança da informação, tecnologia, entre outros.

## Índice de Capacitação de Usuários em Tecnologia



A pesquisa, que é composta de 12 itens, revela a percepção dos colaboradores sobre aspectos relacionados ao suporte organizacional, proporcionado pela entidade, em especial, no que diz respeito à disponibilidade de recursos (*hardware, software*, equipamentos, mobiliário e materiais de expediente); estrutura predial, incluindo segurança e limpeza; relacionamento interpessoal; comunicação interna; pertencimento e orgulho de fazer parte do quadro funcional (comprometimento afetivo) e benefícios e treinamentos.

## Grau de satisfação de funcionários em relação à infraestrutura e ações desenvolvidas pelo CRCMG em prol do corpo funcional



Em cumprimento ao LNT e ao PDTI, foi oportunizada aos empregados do CRCMG a participação em cursos relacionados à área de Tecnologia da Informação e Comunicações (TIC), com destaque para os temas: segurança da informação, desenvolvimento e linguagem de programação, entre outros recursos tecnológicos que contribuem para o aprimoramento e desenvolvimento das atividades executadas.

A quantidade de ações de capacitação ofertadas em 2022 possibilitou a participação de 100% do total de empregados, com 18 horas de treinamento, superando consideravelmente a meta prevista para o indicador, que foi de 2h30min.

## Pesquisa de satisfação dos empregados

Anualmente, todos os colaboradores são convidados a participar, de forma voluntária e anônima, de pesquisa de satisfação, com o objetivo de, a partir dos resultados, o CRCMG desenvolver ações de melhoria naqueles indicadores que apresentam desempenho insatisfatório.

O resultado da pesquisa aplicada em 2022 teve a participação de 62 empregados, que pontuaram seu grau de satisfação em relação às ações desenvolvidas pelo CRCMG e sua infraestrutura.

Mais uma vez, os resultados foram positivos e acima da meta estabelecida pelo Sistema de Gestão de Indicadores (70%). A pesquisa demonstrou que 84,2% dos colaboradores estão satisfeitos com a infraestrutura e com as ações desenvolvidas pelo CRCMG.

## Principais desafios e ações futuras



Manutenção da força de trabalho motivada/qualificada.



Continuidade do processo de implantação do eSocial no CRCMG.



Intensificação do gerenciamento do LNT, mantendo a rotina de reavaliação do planejamento e assegurando o cumprimento da meta estabelecida.



Continuidade do aprimoramento das ações e processos relacionados ao trabalho, com a conclusão do processo de implantação do sistema integrado de gestão de pessoas.



Atualização do Regulamento de Empregados do CRCMG e demais normativos correlatos.

## Gestão de licitações e contratos

As contratações do CRCMG são planejadas em observância aos princípios da Constituição Federal de 1988 e às normas vigentes sobre a matéria, com o objetivo de propiciar condições para que os Objetivos Estratégicos, estabelecidos no Planejamento Estratégico do Sistema CFC/CRCs, sejam alcançados.

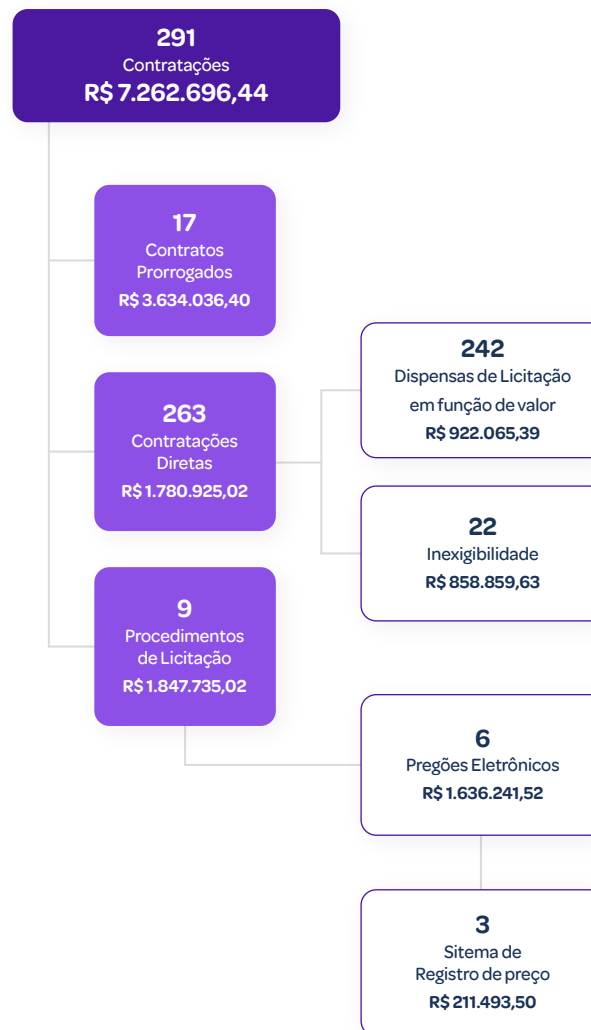
Cada processo de contratação conta com sua respectiva equipe de planejamento, a qual se responsabiliza pela elaboração dos documentos relativos aos procedimentos de contratação na fase interna e por atender às instâncias internas de controle (Controle Interno, Assessoria Jurídica e Auditoria Interna) para assegurar a conformidade dos processos.

Vale destacar, ainda, a vinculação das contratações e das prorrogações contratuais ao Plano de Contratações Anual (PCA) de 2022. O PCA se tornou uma importante ferramenta de apoio à governança das contratações de bens e serviços, inclusive obras, serviços de engenharia e soluções de tecnologia da informação.

Do total de contratações previstas no PCA para 2022, o CRCMG concluiu 95% dentro do exercício, e 5% dos processos estão em tramitação na fase interna ou externa da licitação, com previsão de conclusão para o início do próximo exercício.



As contratações diretas foram maioria dentro do quantitativo de contratações realizadas, entretanto, em termos de valores, a modalidade Pregão foi a mais expressiva. Entre as Unidades Organizacionais do CRCMG, as maiores demandantes por quantidade e valor dos contratos efetuados em 2022 foram as áreas de Logística, Gestão de Pessoas e Tecnologia da Informação.



As contratações em 2022 totalizaram R\$ 7.262.696,44, das quais 24,49% foram realizadas, principalmente, por meio de Dispensa de Licitação e inexigibilidades, e 25,41%, por formalização de pregões eletrônicos, para atender aos programas de Suporte e Apoio a Atividades Fins e Gestão de Educação Continuada, conforme o diagrama a seguir:

### Comparação de contratações 2022-2021



#### Modalidade de Contratação

O aumento de 659,43% nos valores contratados por meio de Pregão Eletrônico decorreu de contratações de serviços continuados com limpeza e conservação, vigilância, contratação de entidade sem fins lucrativos, inscrita e aprovada no Cadastro Nacional de Aprendizagem Profissional (CNAP) e no Conselho Municipal dos Direitos da Criança e do Adolescente, apoio administrativo e operacional, além da aquisição de equipamentos de informática.

Quanto ao aumento de 3,58% no valor das contratações por inexigibilidade, ocorreu, especialmente, para atender às demandas de palestras para o Seminário de Desenvolvimento e Capacitação Profissional e para o credenciamento de instrutores, visando atender às demandas de cursos EAD para contribuir com as ações de desenvolvimento profissional.

## Contratações Diretas

Foram realizadas 264 contratações diretas, sendo R\$922.065,39 em razão do valor – inciso II do artigo 24 da Lei n.º 8.666/1993, e R\$ 858.859,63 por inexigibilidade, alocados, principalmente, em treinamentos de educação continuada.

Gestão de Fiscalização	
<p><b>Objetivo Estratégico:</b> Assegurar meios e recursos que permitam o cumprimento das políticas e diretrizes da gestão.</p> <p><b>Objeto:</b> Contratação de pessoa jurídica de direito privado que opere Plano de Assistência Médica, de natureza coletiva empresarial, sem carência, do tipo coparticipativo, nas segmentações ambulatorial, hospitalar e obstétrica, com cobertura em todo o Estado de Minas Gerais e, nos casos de urgência e emergência, em todo o território nacional, incluída a cobertura assistencial, para os empregados do CRCMG e seus dependentes.</p> <p><b>Justificativa:</b> Oferecer assistência médica, hospitalar e ambulatorial aos empregados para prevenir doenças, melhorar a qualidade de vida, a saúde e a retenção de talentos.</p>	<p>Valor contratado <b>R\$ 834.536,40</b></p> <p>Pregão Eletrônico 004/2019</p>
Gestão de Registro Profissional	
<p><b>Objetivo Estratégico:</b> Aperfeiçoar, ampliar e difundir ações de registro, fiscalização e educação continuada.</p> <p><b>Objeto:</b> Credenciamento de pessoas físicas, para a formação de cadastro de instrutores aptos a ministrar cursos presenciais e <i>online</i> (transmitidos ao vivo) e realizar a gravação de conteúdo para a plataforma EAD do CRCMG, visando à atualização, o desenvolvimento e o aprimoramento contínuo dos profissionais da contabilidade registrados no CRCMG, em conformidade com o Programa de Educação Profissional Continuada (PEPC), conforme condições e especificações estabelecidas no Edital e seus anexos.</p> <p><b>Justificativa:</b> A contratação de instrutores capacitados é necessária para que o CRCMG possa cumprir com sua missão de proporcionar a atualização, o desenvolvimento e o aprimoramento contínuo dos profissionais da contabilidade registrados no CRCMG, em conformidade com o Programa de Educação Profissional Continuada (PEPC).</p>	<p>Valor contratado: <b>R\$ 124.310,00</b></p> <p>Inexigibilidade 016/2022</p> <p>Credenciamento de Instrutores 005/2022</p>
Suporte e Apoio a Atividades-fim	
<p><b>Objetivo Estratégico:</b> Assegurar meios e recursos que permitam o cumprimento das políticas e diretrizes da gestão.</p> <p><b>Objeto:</b> Registro de preços objetivando eventuais aquisições de materiais de higiene, limpeza e conservação e materiais de copa e cozinha para suprimento do almoxarifado do CRCMG.</p> <p><b>Justificativa:</b> Os materiais de higiene e limpeza são extremamente necessários para realizar a limpeza, higienização e conservação do prédio do CRCMG, de forma a garantir ao público interno e aos visitantes condições adequadas de saúde e conforto, visando a satisfação dos usuários dos serviços do CRCMG e viabilizando a execução das atividades rotineiras da Entidade. Da mesma forma, os materiais de copa e cozinha são essenciais para garantir a satisfação de seus usuários, pois propiciam condições de trabalho mais adequadas aos colaboradores da Entidade, favorecendo a integração e satisfação do pessoal e contribuindo para que suas atividades possam ser desenvolvidas com mais eficiência e efetividade, além de proporcionar aos usuários dos serviços do CRCMG mais conforto e qualidade em seu atendimento. Nesse sentido, tendo em vista que a aquisição de materiais de higiene, limpeza e conservação é uma necessidade básica para o atendimento das demandas do CRCMG, torna-se fundamental a manutenção de estoque desses produtos em almoxarifado. Todavia, considerando que esta Entidade não possui espaço físico para a armazenagem de grandes volumes em estoque, faz-se necessário realizar compras fracionadas e periódicas desses materiais.</p>	<p>Valor estimado <b>R\$ 36.353,50</b></p> <p>Pregão Eletrônico 003/2022</p>

**Objetivo Estratégico:** Assegurar meios e recursos que permitam o cumprimento das políticas e diretrizes da gestão.

**Objeto:** Contratação de empresa especializada em fornecimento de sistema informatizado, para cessão de direito de uso de *software* de gestão de recursos humanos, contemplando macroprocessos de administração de pessoal (folha de pagamento, encargos sociais e benefícios); eSocial (analisador de impactos e transmissão de documentos eletrônicos); medicina e segurança do trabalho; ponto eletrônico e painel de gestão do colaborador (módulo interativo), incluindo os serviços de ativação, implantação, parametrização, migração da base de dados dos sistemas atuais para os novos, integração, treinamentos, operação assistida, manutenção corretiva e evolutiva, atualização e suporte técnico, pelo período de 48 (quarenta e oito) meses.

**Justificativa:** Necessidade de modernização dos atuais sistemas de gestão de recursos humanos utilizados pelo CRCMG, de forma a promover a eficiência operacional e consequente redução de custos, por meio de soluções tecnológicas que viabilizem a automatização de rotinas, integrações de processos e melhoria na gestão das informações de pessoal. A contratação pretendida está alinhada com o Planejamento Estratégico do CRCMG, o qual estabelece entre os objetivos da qualidade, que norteiam as atividades da Entidade, “assegurar meios e recursos que permitam o cumprimento das políticas e diretrizes da gestão”, além de definir entre os objetivos do seu mapa estratégico, que direciona a elaboração do seu plano de trabalho, os propósitos de “ampliar e integrar o uso da tecnologia da informação” e “garantir a qualidade e confiabilidade nos processos e procedimentos”.

Valor contratado  
**R\$ 304.700,00**

Pregão Eletrônico 005/2022

**Objetivo Estratégico:** Assegurar meios e recursos que permitam o cumprimento das políticas e diretrizes da gestão.

**Objeto:** Contratação de entidade sem fins lucrativos, inscrita e aprovada no Cadastro Nacional de Aprendizagem Profissional (CNAPE) e no Conselho Municipal dos Direitos da Criança e do Adolescente, com capacidade técnica e administrativa para recrutar, selecionar, contratar, preparar, capacitar e encaminhar jovens aprendizes ao Conselho Regional de Contabilidade de Minas Gerais, em atendimento à Lei do Aprendiz, n.º 10.097, de 19 de dezembro de 2000 e ao Decreto-Lei n.º 5.452, de 1º de maio de 1943, e em conformidade com as disposições do Decreto n.º 9.579/2018, da Portaria/MTP n.º 671, de 8 de novembro de 2021 e da Resolução CONANDA n.º 164 de 9 de abril de 2014, durante o período de 60 (sessenta) meses.

**Justificativa:** A contratação tem por objetivo viabilizar técnica e adequadamente os procedimentos necessários à contratação de entidade sem fins lucrativos, de reconhecida especialização e reputação, com a finalidade de selecionar, contratar e acompanhar jovens e adolescentes aprendizes, no âmbito de Programa de Aprendizagem, visando o desenvolvimento de atividades conjuntas que propiciem a formação e integração destes no mercado de trabalho.

A contratação visa atender à legislação vigente, no que se refere ao cumprimento de cota de aprendizagem, prevista no artigo 429 da Consolidação das Leis do Trabalho (CLT), bem como em conformidade com a Lei n.º 10.097/2000, no Decreto n.º 9.579/2018, na Portaria/MTP n.º 671, de 8 de novembro de 2021 e demais normas subsidiárias.

Valor estimado  
**R\$ 482.942,00**

Pregão Eletrônico 007/2022

**Objetivo Estratégico:** Assegurar meios e recursos que permitam o cumprimento das políticas e diretrizes da gestão.

**Objeto:** Contratação de empresa especializada na prestação de serviços terceirizados de mão de obra, em regime de dedicação exclusiva, de recepcionista, copeiro, zelador, porteiros, faxineiros e supervisor, a serem executados na sede do CRCMG.

**Justificativa:** Garantir a manutenção física e a conservação preventiva e corretiva das edificações, instalações e equipamentos de infraestrutura predial. Garantir a segurança da edificação, do acervo e das instalações, bem como dos usuários. Melhorar a qualidade e eficiência funcional do edifício, alinhado às metas de sustentabilidade ambiental e acessibilidade.

Valor contratado  
**R\$ 399.767,52**

Pregão Eletrônico 008/2022

**Objetivo Estratégico:** Assegurar meios e recursos que permitam o cumprimento das políticas e diretrizes da gestão.

**Objeto:** Aquisição de produtos de informática, sendo computadores *desktop* sem monitor, computadores *desktop* avançado com monitor e *notebooks*, conforme discriminação individualizada, condições e especificações estabelecidas no Anexo I – Termo de Referência do Edital.

**Justificativa:** A aquisição de novos equipamentos de informática visa garantir que a entidade disponha de parque tecnológico permanentemente moderno e atualizado, possibilitando a substituição dos equipamentos que se encontram obsoletos e com rendimento insuficiente, bem como a expansão e a melhoria dos recursos de tecnologia da informação indispensáveis às atividades desempenhadas pelo CRCMG, em todas as suas áreas, resultando, conseqüentemente, na continuidade e no aperfeiçoamento dos serviços dispensados à sociedade e aos profissionais da contabilidade.

Valor contratado  
**R\$ 169.740,00**

Pregão Eletrônico 009/2022

## Gestão Patrimonial e de Infraestrutura

### Conformidade legal

O CRCMG seguiu as disposições legais preconizadas em normativos, como a Lei n.º 8.666/1993; Instrução Normativa n.º 205/1988 – Sedap; Decreto n.º 9.373/2018 e alterações; Decreto n.º 9.764/2019; Norma Brasileira de Contabilidade - NBC TSP 07 – Ativo Imobilizado; Norma Brasileira de Contabilidade - NBC TSP 08 – Ativo Intangível; e demais instrumentos legais que regem a gestão patrimonial nos conselhos de profissão regulamentada. Além disso, anualmente é instituída comissão responsável por realizar inventário patrimonial de bens móveis, imóveis e de materiais de consumo do CRCMG, além dos trabalhos anuais realizados pelo Controlador Interno para assegurar a eficiência no controle e preservação do patrimônio público.



2022

Investimento de capital

**R\$ 334.125,19**

Administração predial

**R\$ 579.358,17**



2021

Investimento de capital

**R\$ 223.444,95**

Administração predial

**R\$ 550.774,10**



### Principais desafios e ações futuras

Concluir o processo de implantação da Lei n.º 14.133/2021 – Nova Lei de Licitações e Contratos.

Otimizar o acompanhamento e controle da execução do Plano de Contratações Anual.

Modernizar os procedimentos e ferramentas de trabalho, de forma a otimizar a produtividade e aprimorar a eficiência na aplicação dos recursos.

Iniciar a execução da obra de ampliação da sede do CRCMG.

Renovar parte da frota de veículos, observando soluções de transporte mais eficientes e econômicas.

Manter o funcionamento de toda a estrutura da sede do CRCMG em condições adequadas.

Realizar a XIV Convenção de Contabilidade de Minas Gerais.

### Principais custos com serviços prediais



### Desfazimento de Ativos

Não houve desfazimento de ativos em 2022.



## Locações de equipamentos

O CRCMG possui contrato de *outsourcing* de impressão desde o ano de 2019, o que permitiu uma economia em larga escala dos insumos gastos com a impressão de documentos (*tonner*, papel, energia elétrica, manutenções preventiva e corretiva).

No ano de 2022, o gasto com o contrato foi de R\$40.599,22, com aumento de 18% em relação ao ano anterior, cujo fato gerador foi reajuste de contrato e retorno às atividades presenciais. Contudo, é importante destacar que, em julho de 2020, o valor do contrato foi renegociado, havendo redução em função da pandemia de Covid-19, sendo o trabalho dos funcionários do CRCMG realizado em teletrabalho.

Em atendimento à meta estabelecida no Plano de Logística Sustentável, foi realizada uma campanha de contenção de gastos no consumo de papel, copos descartáveis e incentivo a prática de coleta seletiva.

2022	2021	2020
R\$ 40.599,22	R\$ 34.412,67	R\$ 38.190,60

## Locações de imóveis

O CRCMG investiu o montante de R\$ 34.919,70 em locação de espaços para a realização de cursos e seminários na capital e no interior do estado, visando a valorização da profissão contábil, oportunizando a participação de conselheiros, delegados e profissionais da região na qual foram realizados os eventos.

## Gestão de Tecnologia da Informação

### Conformidade legal

O Plano Diretor de Tecnologia da Informação (PDTI) do CRCMG, aprovado pela Deliberação CRCMG n.º 1.259/2021, foi instituído com base no Planejamento Estratégico do Sistema CFC/CRCs e tem por objetivo agregar valor ao negócio e à melhoria dos



processos desenvolvidos no âmbito da instituição.

O PDTI do CRCMG, biênio 2022-2023, é composto de princípios, diretrizes, referencial estratégico de TI, inventários de necessidades priorizados, plano de metas e ações, plano de gestão de pessoas, plano orçamentário e plano de gestão de riscos, englobando tanto as necessidades das áreas finalísticas quanto das áreas de apoio administrativo.

### As quatro diretrizes do Plano:

- 1 Aplicação racional dos recursos de TI;
- 2 Garantia da Segurança da Informação;
- 3 Garantia da infraestrutura de TI necessária para o atendimento às demandas e à efetividade dos processos;
- 4 Alinhamento com os objetivos institucionais.

### Modelo de Governança de TI

Como melhores práticas, o CRCMG adota as recomendações oriundas do TCU e da Secretaria de Governo Digital (SGD). Além disso, criou as seguintes comissões:

Portaria CRCMG n.º 37/2017, que institui o Comitê de Tecnologia da Informação (CTI) do CRCMG.

Portaria CRCMG n.º 63/2019, que institui o Comitê de Segurança da Informação (CSI) do CRCMG.

### Montante de recursos aplicados em TI



**R\$ 712.334,67**

Serviços de tecnologia da informação – R\$677.750,03  
Serviços de Internet – R\$34.584,64

**R\$ 188.017,11**

Licenças de *softwares* – R\$52.698,27  
Equipamentos de processamento de dados – R\$135.318,84

Orçamento Ordinário		
Grupo de Despesas	Despesas empenhadas	Despesas liquidadas
Investimento	R\$ 188.017,11	R\$ 188.017,11
Custeio	R\$ 681.279,23	R\$ 681.279,23
<b>Total</b>	<b>R\$ 869.296,34</b>	<b>R\$ 869.296,34</b>

### Índice de renovação do parque de informática



O CRCMG procura manter seu parque tecnológico atualizado, de acordo com o respectivo período de garantia, mediante renovação anual de 1/3 de seus equipamentos e *softwares*. O objetivo da atualização é evitar a utilização de equipamentos obsoletos, de baixo desempenho, reduzir o índice de falhas, assegurar o melhor nível de manutenção ofertado pela garantia original do fabricante e, conseqüentemente, otimizar a prestação de serviços aos profissionais da contabilidade e à sociedade.

Em 2022, o CRCMG investiu na aquisição de *desktop* padrão, *notebooks* e *desktop* de alto desempenho para áreas específicas, que demandam maior poder de processamento.



## As contratações mais relevantes na área de TI

Descrição	Valor
Aquisição de <i>notebooks</i> , <i>desktops</i> e monitores	R\$ 169.900,00
Contratação dos serviços de terceirização de um Desenvolvedor <i>Web - Full Stack</i>	R\$ 150.498,00



### Principais iniciativas (sistemas e projetos) e resultados na área de TI

Aditivo de contrato incluindo servidores Linux e Windows para migração dos serviços existentes localmente para o Data Center externo.

Melhorias no ambiente com migração de servidores para a versão mais recente do Windows Server e migração do SQL Server para a versão mais recente.

Contratação de licenças senha cofre para segurança das senhas utilizadas pela gerência.

Aditivo de contrato incluindo servidores Windows para contingência do AD e migração do servidor de impressão existente localmente para o Data Center externo.

## Segurança da Informação

Em 2022, o CRCMG realizou campanhas e treinamentos sobre segurança da informação e proteção de dados pessoais com os colaboradores, abordando os seguintes tópicos:

- Palestra "Segurança da informação e proteção de dados pessoais", no Seminário de Funcionários
- Política de Controle de Ativos – Resolução CRCMG n.º 438/2021
- Política de Controle de Acesso Lógico – Resolução CRCMG n.º 442/2021
- Política de Segurança da Informação – Resolução CRCMG n.º 441/2021
- Política de Notificação de Incidentes de Segurança com Dados Pessoais - Resolução CRCMG n.º 440/2021
- Política de Incidentes de Segurança da Informação - Resolução CRCMG n.º 439/2021
- Política de Armazenamento de Dados, Documentos e Arquivos - Resolução CRCMG n.º 437/2021
- Política de Privacidade - Resolução CRCMG n.º 436/2021
- Política de Proteção de Dados - Resolução CRCMG n.º 435/2021
- Curso de segurança em tecnologia da informação



## Principais desafios e ações futuras

Os principais desafios mapeados para o ano de 2023 envolvem:

- Contratação de Serviços Gerenciados de Segurança que forneçam uma estrutura em segurança da informação adequada, de forma a propiciar a integridade, confidencialidade, autenticidade e a disponibilidade dos dados, através de um monitoramento preventivo e contínuo de segurança da informação contra ataques cibernéticos e de serviço de resposta a incidentes de segurança.
- Estabelecimento de conformidade contínua com a LGPD e a consolidação das atividades envolvendo *Business Intelligence* no âmbito do CRCMG.
- Melhorias no ambiente do Data com a migração de servidor Web para a versão mais recente do Windows Server.
- Aditivo de contrato incluindo WSUS (Windows Server Update Services) para aplicação automatizada das atualizações mais recentes dos produtos da Microsoft

## Sustentabilidade

Em 2019, foi editada a Resolução CRCMG n.º 416, que aprova o Plano de Logística Sustentável do CRCMG, sendo editada, em março de 2021, a segunda versão do plano, referente ao biênio 2021/2022. A iniciativa estabelece práticas de sustentabilidade e racionalização dos gastos institucionais, buscando uma atuação socioambiental em conformidade com as boas práticas sustentáveis, e tem o objetivo de determinar a implantação e o contínuo aperfeiçoamento de práticas de sustentabilidade dentro da entidade.

### Crítérios de sustentabilidade nas contratações e aquisições

No CRCMG, o PLS é um dos instrumentos da Política de Governança de Contratações, que, em conjunto com os demais planos institucionais, tem o objetivo de desenvolver instituições mais eficazes e transparentes, garantindo a tomada de decisão responsiva, inclusiva, participativa e representativa.

Além disso, o CRCMG passou a adotar o Guia Nacional de Contratações Sustentáveis, editado pela Advocacia-Geral da União, como documento auxiliar que fornece segurança jurídica para a inclusão de critérios e práticas de sustentabilidade socioambiental, econômica, cultural e de acessibilidade nas contratações.

Com o objetivo de monitorar o número de contratos que contemplem esses critérios, as equipes de planejamento de contratações, ao solicitar contratação, devem registrar, no Estudo Técnico Preliminar e Termo de Referência/Projeto Básico, se a contratação possui critérios de sustentabilidade.

O CRCMG promove diversas ações descritas no PLS relacionadas à racionalização da produção e gestão de seus resíduos sólidos, tais como:

- Segregação de resíduos sólidos para assegurar padrões de produção e de consumo sustentáveis.
- Campanhas educativas para capacitar os colaboradores na adoção de ações de gerenciamento de resíduos sólidos.
- Reutilização de materiais.
- Monitoramento das atividades de coleta, transporte, armazenamento, disposição e destinação de resíduos sólidos.
- Descarte por meio de organização sem fins lucrativos, de forma que os resíduos tenham uma destinação final ambiental e legalmente adequada.

## Ações para redução do consumo de recursos naturais

As principais ações de redução de consumo de recursos naturais estão estabelecidas, prioritariamente, no PLS, com fixação de metas para atingimento até dezembro de 2022, entre as quais se destacaram:

- Redução do consumo de materiais de copa, cozinha e de escritório.
- Substituição de lâmpadas incandescentes da sede do CRCMG por lâmpadas do tipo LED.
- Gerenciamento e monitoramento das impressões para reduzir a quantidade de papéis.
- Aquisição de equipamentos com maior eficiência energética.
- Tramitação integral de processos na forma eletrônica, para redução de papéis.
- Redução do consumo de água potável e de energia elétrica.

[Clique aqui](#) e consulte o relatório de Análise de Desempenho do PLS 2021-2022, que apurou o resultado das metas fixadas para o período e o comparativo com os resultados alcançados em anos anteriores



# Informações Orçamentárias, Financeiras e Contábeis



## Declaração do Contador do CRCMG

### Mauro Benedito Primeiro

A Gerência de Contabilidade (Gecon), subordinada diretamente à Câmara de Controle Interno, órgão colegiado, e à Diretoria Adjunta de Gestão de Recursos (Direg), exerce a competência de órgão setorial de contabilidade do Conselho Regional de Contabilidade de Minas Gerais (CRCMG).

O escopo desta declaração leva em conta as demonstrações contábeis do CRCMG que foram elaboradas em observância à Lei n.º 4.320/1964; às Normas Brasileiras de Contabilidade Técnica Aplicada ao Setor Público (NBC TSP 16); ao Manual de Contabilidade do Sistema CFC/CRCs, aprovado pela Resolução CFC n.º 1.161/2009; ao Manual de Contabilidade Aplicada ao Setor Público (MCASP) e à INT/VPCI/ CFC n.º 3/2022 da Vice-presidência de Controle Interno do CFC, conforme orientações da Instrução Normativa TCU n.º 84/2020, de 22/4/2020, e da DN-TCU n.º 198/2022, entre outros normativos do Sistema CFC/CRCs.

As demonstrações apresentadas são: Balanço Patrimonial, que apresenta a situação patrimonial; Balanço Orçamentário, que evidencia informações da situação orçamentária inicial em comparação com a sua execução; Balanço Financeiro e Demonstração do Fluxo de Caixa, que visam demonstrar o fluxo financeiro no período, ou seja, as entradas de recursos em confronto com as saídas; Demonstração das Variações Patrimoniais, que demonstra o resultado patrimonial do período; e a Demonstração das Mutações do Patrimônio Líquido (DMPL), que apresenta as variações ocorridas no patrimônio líquido.

A conformidade contábil das demonstrações contábeis e dos atos da gestão é realizada pela

Câmara de Controle Interno, conforme previsto no artigo 17 da Resolução CRCMG n.º 396, de 16 de março de 2018, que aprova o Regimento do Conselho Regional de Contabilidade e dá outras providências, alinhada aos procedimentos descritos nos Manuais de Auditoria e de Contabilidade do Sistema CFC/CRCs.

Esse processo visa assegurar a integridade, a fidedignidade e a confiabilidade das informações apresentadas nas demonstrações contábeis, extraídas de sistema informatizado de Contabilidade e dos demais sistemas gerenciais utilizados pelos Conselhos de Contabilidade, nos quais são registrados os atos e fatos da gestão orçamentária, financeira e patrimonial.

### Avanços

O Conselho de Contabilidade de Minas Gerais adota, há vários exercícios, os procedimentos citados abaixo, em atendimento às Normas Brasileiras de Contabilidade Aplicadas ao Setor Público, com o objetivo de primar pela qualidade das informações contábeis, de maneira a subsidiar a tomada de decisão e a prestação de contas perante a sociedade, observando os seguintes critérios:

- adoção do princípio da competência para receitas e despesas com reflexo nas Variações Patrimoniais;
- registro da depreciação de itens do Ativo Imobilizado;
- registro do Ativo Intangível e respectiva amortização de seus itens;
- reconhecimento, mensuração e evidenciação das Variações Patrimoniais Ativas e Passivas;
- controle orçamentário por empenho e por projeto;
- reconhecimento de passivos contingentes e demais obrigações, a exemplo de provisões trabalhistas e cíveis; e

- controle dos contratos nas contas de compensação, designados como atos potenciais ativos e passivos.

### Desafios

Ao decidirmos pela aplicação das boas técnicas e pela busca da qualidade das nossas informações, temos ainda desafios a serem superados. A ausência de parametrização no sistema informatizado, em decorrência da complexidade, da diversidade e da amplitude de implantação de processos, provocou a elaboração de alguns relatórios em planilhas eletrônicas, a partir de dados extraídos do Sistema de Contabilidade, conforme destacamos a seguir:

- **Demonstração do Fluxo de Caixa** – O demonstrativo foi elaborado pelo método direto, com base em dados extraídos do balanço orçamentário e financeiro, segregando-se as atividades de operação, de investimentos e de financiamento.
- **Demonstração das Mutações do Patrimônio Líquido** - Elaborada a partir de dados extraídos do Balanço Patrimonial e da Demonstração das Variações Patrimoniais.
- **Gestão de Custos** – Atualmente, é adotado sistema informatizado para controle dos custos diretos por projeto/programa, no módulo Plano de Trabalho, cujas informações são geradas a partir dos registros contábeis. Com base nessas informações, o Conselho tem desenvolvido relatórios internos com o propósito de fomentar a gestão de custos e a avaliação da qualidade do gasto no exercício, sendo uma importante ferramenta de apoio à tomada de decisão dos gestores. Está em fase de estudo a definição da metodologia para a alocação dos custos indiretos aos centros de custos.

## Declaração

Dessa forma, considerando que as demonstrações contábeis foram elaboradas em observância às normas contábeis vigentes e à adoção de procedimentos internos de controles, declaro que os demonstrativos contábeis Balanço Patrimonial, Balanço Financeiro, Balanço Orçamentário, Demonstração das Variações Patrimoniais, Demonstração do Fluxo de Caixa e Demonstração das Mutações do Patrimônio Líquido refletem os seus aspectos mais relevantes quanto à situação orçamentária, financeira e patrimonial do Conselho Regional de Contabilidade de Minas Gerais.

As Notas Explicativas fazem parte das demonstrações contábeis e nela estão evidenciados os critérios utilizados na elaboração dos demonstrativos.

Os demonstrativos podem ser acessados no site do CRCMG, por meio do endereço: [crcmg.org.br/transparencia/demonstracoes](http://crcmg.org.br/transparencia/demonstracoes)



Contador **Mauro Benedito Primeiro**  
CT CRC MG n.º 054453/O

## Balanço Patrimonial (BP)

R\$

ATIVO	NE	2022	2021
<b>Ativo Circulante</b>		<b>99.915.103</b>	<b>86.862.879</b>
Caixa e Equivalentes de Caixa	1	85.181.819	73.618.856
Créditos de Curto Prazo	2	14.480.293	12.994.615
Demais Créditos e Valores de Curto Prazo	3	96.241	173.935
Estoques	4	85.853	65.801
Variações Diminutivas Pagas Antecipadamente	5	70.897	9.672
<b>Ativo Não Circulante</b>		<b>33.766.063</b>	<b>34.133.486</b>
Ativo Realizável a Longo Prazo	2	4.271.984	4.061.132
Investimentos, Imobilizados e Intangível	6	29.494.079	30.072.354
<b>Total do Ativo</b>		<b>133.681.166</b>	<b>120.996.365</b>

### Quadro dos Ativos e dos Passivos Financeiros e Permanentes (Lei nº 4.320/1964)

Ativo Financeiro		85.348.957	73.802.463
Ativo Permanente		48.332.209	47.193.902
Saldo Patrimonial			

### Quadro das Contas de Compensação (Lei nº 4.320/1964)

	NE		
Atos Potenciais Ativos	19	50.455	50.455

R\$

PASSIVO	NE	2022	2021
<b>Passivo Circulante</b>		<b>7.574.999</b>	<b>7.469.452</b>
Obrigações Trabalhistas e Previdenciárias	7	258.650	260.398
Obrigações de Curto Prazo	7	699.523	571.850
Demais Obrigações de Curto Prazo	7	345.348	304.931
Provisões de Curto Prazo	8	6.260.240	6.315.750
Valores de Terceiros e/ou Restituíveis	9	11.238	16.523
<b>Passivo Não Circulante</b>		<b>753.241</b>	<b>0</b>
Provisões de Longo Prazo	8	753.241	0
<b>Total do Passivo</b>		<b>8.328.240</b>	<b>7.469.452</b>
Patrimônio Líquido	11	125.352.926	113.526.913
<b>Total do Passivo + Patrimônio Líquido</b>		<b>133.681.166</b>	<b>120.996.365</b>

Passivo Financeiro		2.316.188	2.015.065
Passivo Permanente		6.012.052	5.454.387
		125.352.926	113.526.913

	NE		
Atos Potenciais Passivos	19	5.585.681	5.990.428



## Demonstração das Variações Patrimoniais (DVP)

### Variações Patrimoniais Quantitativas

R\$

Variações Patrimoniais Aumentativas	NE	2022	2021
Contribuições		29.619.688	29.385.853
Exportação de bens e serviços		1.252.740	1.304.602
Financeiras		24.817.054	19.809.846
Transferências		50.420	157.170
Amortização e ganhos com ativos		0	12.069.656
Outras variações patrimoniais aumentativas		18.660.479	5.459.712
<b>Total</b>		<b>74.400.381</b>	<b>68.186.839</b>

Variações Patrimoniais Diminutivas	NE	2022	2021
Pessoal e encargos		17.263.508	13.884.290
Uso de bens e serviços		6.584.218	4.651.998
Financeiras		712.242	1.351.939
Tributárias e contributivas		7.078.808	6.758.897
Desvalorização e perda de ativos		28.644.471	16.962.372
Outras variações patrimoniais diminutivas		2.297.299	1.432.160
<b>Total</b>		<b>62.580.546</b>	<b>45.041.656</b>
Resultado Patrimonial do Exercício		11.819.835	23.145.183

### Variações Patrimoniais Qualitativas

R\$

Variações Patrimoniais Qualitativas	NE	2022	2021
Incorporação de Ativos		334.125	223.445
Investimentos		334.125	223.445
Desincorporação de Ativos		0	103.460
Alienação de Bens		0	103.460

### Demonstração das Mutações do Patrimônio Líquido (DMPL)

R\$

Descrição	NE	2022	2021
Saldo Inicial do Exercício	18	113.526.913	90.369.691
Ajustes de Exercício Anterior		6.177	12.039
Resultado do Exercício		11.819.836	23.145.183
<b>Saldo Final do Exercício</b>		<b>125.352.926</b>	<b>113.526.913</b>

#### Resultado Patrimonial

O demonstrativo tem a finalidade de divulgar as variações do patrimônio líquido do CRCMG nos exercícios de 2022 e 2021, bem como sua evolução no período. Ressalta-se que no exercício de 2021 houve um acréscimo no Patrimônio Líquido referente a ajuste a preço de mercado dos seus imóveis.

### Balanço Financeiro (BF)

R\$

Ingressos	NE	2022	2021
Receita Orçamentária		41.033.456	33.934.821
Receitas Correntes		41.033.456	33.831.361
Receitas de Capital		0	103.460
Recebimentos Extraorçamentários	14	359.410	265.336
Disponível do exercício anterior		73.618.857	63.858.428
<b>Total</b>		<b>115.011.723</b>	<b>98.058.585</b>

Dispêndios	NE	2022	2021
Despesa Orçamentária		29.812.322	24.253.855
Despesas Correntes		29.478.197	24.030.410
Despesas de Capital		334.125	223.445
Pagamentos Extraorçamentários	14	17.582	185.873
Disponível para o exercício seguinte		85.181.819	73.618.857
<b>Total</b>		<b>115.011.723</b>	<b>98.058.585</b>

## Balanço Orçamentário (B0)

### Receitas orçamentárias

R\$

Receitas Orçamentárias	Previsão Inicial	Previsão Atualizada	Receita Realizada	Saldo
Receitas Correntes	36.179.500	36.179.500	41.033.456	4.853.956
Contribuições	27.492.314	27.492.314	26.100.166	-1.392.148
Exploração de bens e serviços	394.541	394.541	488.964	94.423
Financeiras	7.463.475	7.463.475	13.546.226	6.082.751
Transferências	40.236	40.236	50.420	10.184
Outras receitas correntes	788.934	788.934	847.680	58.746
Receitas de Capital	58.500	58.500	0	58.500
Alienação de Bens	58.500	58.500	0	58.500
<b>Total das Receitas</b>	<b>36.238.000</b>	<b>36.238.000</b>	<b>41.033.456</b>	<b>4.912.456</b>
Déficit/Superavit			0	
<b>Total</b>	<b>36.238.000</b>	<b>36.238.000</b>	<b>41.033.456</b>	<b>4.912.456</b>
Saldos de exercícios anteriores				

As receitas de contribuição do Conselho Regional de Contabilidade de Minas Gerais são constituídas por 4/5 (quatro quintos) da receita bruta arrecadada, excetuados os legados, as doações, as subvenções, as receitas patrimoniais, as restituições e outras quando justificadas.

Superavit Orçamentário

### Despesas orçamentárias

R\$

Despesas Orçamentárias	NE	Dotação Inicial	Créditos Adicionais	Dotação Atualizada	Despesas Empenhadas	Despesas Liquidadas	Despesas Pagas	Saldo
Despesas Correntes		32.884.944	1.588.000	34.472.944	29.478.197	29.478.197	29.015.509	4.994.747
Pessoal e encargos		15.870.500	320.000	16.190.500	15.475.689	15.475.689	15.217.039	714.811
Benefícios a pessoal		1.573.000	85.000	1.658.000	1.567.819	1.567.819	1.567.819	90.181
Uso de bens e serviços		8.517.465	1.068.000	9.585.465	5.753.864	5.753.864	5.563.653	3.831.601
Financeiras		305.000	0	305.000	212.958	212.958	212.958	92.042
Tributárias e contributivas		6.498.909	15.000	6.513.909	6.382.227	6.382.227	6.369.958	131.682
Outras despesas correntes		120.070	100.000	220.070	85.640	85.640	84.082	134.430
Despesas de Capital		3.353.056	-1.588.000	1.765.056	334.125	334.125	192.375	1.430.931
Investimentos		3.353.056	-1.588.000	1.765.056	334.125	334.125	192.375	1.430.931
<b>Subtotal</b>		<b>36.238.000</b>	<b>0</b>	<b>36.238.000</b>	<b>29.812.322</b>	<b>29.812.322</b>	<b>29.207.884</b>	<b>6.425.678</b>
Superavit	15					11.221.134		
<b>Total</b>		<b>36.238.000</b>	<b>0</b>	<b>36.238.000</b>	<b>29.812.322</b>	<b>29.812.322</b>		



## Demonstração dos Fluxos de Caixa (DFC)

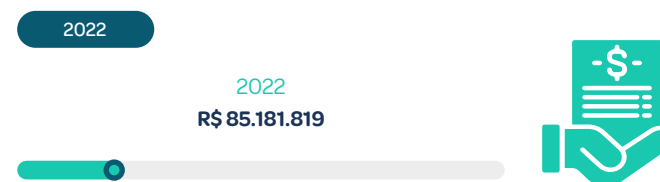
R\$

Descrição	2022	2021
<b>Fluxos de Caixa das Atividades das Operações</b>		
Ingressos	41.033.456	33.831.361
Receitas	41.033.456	33.831.361
Receitas de Contribuições	26.100.166	26.139.315
Exploração de Bens e Serviços	488.964	604.835
Receitas Financeiras	13.546.226	6.112.662
Transferências (Subvenções + Auxílios)	50.420	157.170
Outras Receitas	847.680	817.379
Desembolsos	29.136.369	23.950.948
Despesas	29.136.369	23.950.948
Pessoal, Encargos e Benefícios	16.877.418	13.545.172
Uso de Bens e Serviços	5.626.484	3.713.418
Despesas Financeiras	212.958	212.812
Despesas Tributárias e Contributivas	6.369.959	6.197.105
Outras Despesas	49.550	282.441
<b>Fluxo de Caixa Líquido das Atividades das Operações</b>	<b>11.897.087</b>	<b>9.880.413</b>
<b>Fluxos de Caixa das Atividades de Investimento</b>		
Ingressos	0	103.460
Alienação de Bens	0	103.460
Desembolsos	334.125	223.445
Aquisição de Ativo Não Circulante	334.125	223.445
<b>Fluxo de Caixa Líquido das Atividades de Investimento</b>	<b>-334.125</b>	<b>-119.985</b>
<b>Geração Líquida de Caixa e Equivalente de Caixa</b>	<b>11.562.962</b>	<b>9.760.428</b>
<b>Caixa e Equivalente de Caixa Inicial</b>	<b>73.618.857</b>	<b>63.858.429</b>
<b>Caixa e Equivalente de Caixa Final</b>	<b>85.181.819</b>	<b>73.618.857</b>

A Demonstração dos Fluxos de Caixa fornece informações acerca das alterações no caixa e equivalentes de caixa do Conselho Regional de Contabilidade de Minas Gerais em um determinado período, evidenciando, separadamente, os fluxos nas atividades operacionais e nas atividades de investimento.

Tais informações proporcionam aos usuários a base para avaliar a capacidade da entidade de gerar caixa e equivalentes de caixa, bem como as necessidades da entidade de utilização desses fluxos de caixa.

## Caixa e Equivalente de Caixa em 31/12



## Restos a Pagar Processados (RPP)

R\$

Restos a Pagar Processados	NE	Inscritos		Pagos	Cancelados	Saldo
		Em Exercícios Anteriores	Em 31 de Dezembro			
Despesas correntes + capital	16	806.512	604.438	500.335	6.177	604.438



## Notas Explicativas (NE) às Demonstrações Contábeis em 31/12/2022

### Contexto Operacional

O Conselho Regional de Contabilidade de Minas Gerais (CRCMG), localizado na Rua Cláudio Manoel, n.º 639, bairro Savassi, em Belo Horizonte - MG, foi criado pelo Decreto-Lei n.º 9.295/1946, alterado pela Lei n.º 12.249/2010. Os Conselhos de Contabilidade, por delegação, prestam serviços públicos e têm como principais atividades o registro e a expedição da carteira profissional, a fiscalização do exercício profissional, a regulamentação acerca dos princípios contábeis, do Exame de Suficiência, do cadastro de qualificação técnica e dos programas de educação continuada e a edição de Normas Brasileiras de Contabilidade de natureza técnica e profissional.

Dotado de personalidade jurídica e forma federativa, o CRCMG funciona como Autarquia Federal Especial, tendo sua estrutura e organização estabelecidas no Regulamento Geral dos Conselhos de Contabilidade, aprovado por meio da Resolução CFC n.º 1.612/2021, e sua constituição, sede e foro regulamentados em seu Regimento Interno, aprovado pela Resolução CRCMG n.º 396/2018.

### Base da Preparação e Elaboração das Demonstrações Contábeis

As Demonstrações Contábeis são de responsabilidade de sua Administração e foram elaboradas em conformidade com a Lei n.º 4.320/1964, em observância às Normas Brasileiras de Contabilidade Aplicadas ao Setor Público (NBCASP); à Resolução CFC n.º 1.161/2009, que aprovou o Manual de Contabilidade do Sistema CFC/CRCs; e à Instrução Normativa VPCI n.º 3/2022, da Vice-presidência de Controle Interno do Conselho Federal de Contabilidade (CFC).

As demonstrações que compõem a Prestação de Contas da Gestão, referente ao exercício de 2022, são: o Balanço Patrimonial (BP), a Demonstração das Variações Patrimoniais (DVP), o Balanço Financeiro (BF), o Balanço Orçamentário (BO), o Demonstrativo de Execução de Restos a Pagar Processados, a Demonstração de Fluxo de Caixa (DFC), a Demonstração das Mutações do Patrimônio Líquido (DMPL) e as Notas Explicativas. Os demonstrativos foram extraídos do Sistema de Contabilidade.

Essas notas explicativas fazem parte das demonstrações contábeis e, nelas, estão evidenciados os critérios utilizados na elaboração dos demonstrativos, especialmente as informações de natureza patrimonial, orçamentária, financeira e de desempenho. Elas também destacam e esclarecem detalhes de informações relevantes que são complementares ou suplementares àquelas que não foram suficientemente evidenciadas nos demonstrativos contábeis.

### Uso de Estimativa e Premissas Contábeis

Na preparação das demonstrações financeiras, o Conselho Regional fez uso de estimativas que afetam diretamente o valor de avaliação dos ativos e passivos constantes nas demonstrações. As principais estimativas e premissas estão relacionadas a seguir:

- **a) Perdas Estimadas de Créditos** – a provisão para perda de créditos foi instituída por meio da Instrução de Trabalho VPCI n.º 085/2012, a qual disponibiliza orientações para a adoção dos procedimentos contábeis relativos ao reconhecimento da perda

- esperada, cujo detalhamento está mencionado na Nota Explicativa n.º 02.
- **b) Ativo Imobilizado** – os bens classificados no imobilizado, incluindo os gastos adicionais ou complementares, são mensurados ou avaliados com base no valor de aquisição e, em se tratando de ativos imobilizados obtidos a título gratuito (se for o caso), o valor é o resultante da avaliação obtida com base em procedimento técnico ou valor patrimonial definido nos termos da doação.

Os valores dos bens móveis e imóveis do CRCMG estão atualizados, considerando que, no exercício de 2021, foram reavaliados pela empresa Avaliar Engenharia Ltda., em conformidade com a Instrução de Trabalho - INT/VPCI n.º 4/2012, conforme prevê o item 11 da NBC T 16.9, aprovada pela Resolução CFC n.º 1.136/2008.

A determinação da vida útil econômica dos bens do imobilizado, para os bens adquiridos e postos em operação, é definida com base em laudo de avaliação. Para os bens adquiridos e postos em operação a partir de 1º/1/2021, a vida útil é definida pela Câmara de Controle Interno do Conselho Federal de Contabilidade, por meio da Instrução de Trabalho n.º 4/2012, elaborada com base na Instrução Normativa (IN) da Secretaria da Receita Federal (SRF) n.º 162/1998.

### Das Provisões:

**1 - Provisões trabalhistas** - são constituídas de provisões para férias, 13º salário e respectivos encargos, cuja metodologia é a seguinte:

- **Férias e encargos:** são constituídos com base em doze avos da remuneração, excluídas as verbas que não sofrem incidência. A baixa de férias é realizada com base no período de gozo das respectivas férias do funcionário, podendo ou não haver transferência do valor provisionado como férias para o abono pecuniário de férias. No caso dos encargos, pode haver reversão de abono pecuniário e ocorrências de rescisões trabalhistas.
- **13º salário e encargos:** são constituídos com base em doze avos da remuneração, excluídas as verbas que não sofrem incidência. A baixa da provisão é realizada no momento da rescisão do contrato de trabalho e/ou ao final do exercício, após o pagamento da segunda parcela.

O CRCMG também realiza ajustes das provisões quando da realocação de funcionário entre setores ou por designação, quando passa a receber gratificação por função.

### 2 - Provisões para riscos cíveis e trabalhistas

- são reconhecidas de acordo com a análise jurídica de cada ação, podendo ser classificadas como passivo contingente, como passivo exigível ou apenas como item de divulgação em nota explicativa. Portanto, para a constituição das provisões dos processos judiciais de natureza trabalhista e cível, decorrentes do curso de suas atividades, a entidade leva em consideração o posicionamento da Assessoria Jurídica. Em dezembro de 2022, a Assessoria Jurídica do CRCMG passou a informar a estimativa de prazo de término da ação, possibilitando o reconhecimento contábil e o registro de provisões no passivo não circulante.

## Moeda Funcional e de Apresentação

As demonstrações financeiras são apresentadas em reais, que é a moeda funcional das operações do Conselho. Os quadros expostos na respectiva Nota Explicativa estão em reais, optando-se pela supressão dos centavos, de modo a simplificar a apresentação das informações.

Além disso, a fim de atender à Lei n.º 4.320/1964, apresentam-se no BP os valores dos grupos: ativo financeiro, ativo permanente, passivo financeiro, passivo permanente e saldo patrimonial. Cabe ressaltar que a diferença entre os montantes de ativo financeiro e passivo financeiro resulta no valor do superavit financeiro.

## Principais Demonstrativos e Práticas Contábeis

As principais práticas contábeis utilizadas na preparação das demonstrações contábeis estão definidas e demonstradas a seguir. Ressalta-se que essas políticas vêm sendo aplicadas de modo consistente em todos os períodos apresentados, salvo disposição em contrário.

## Balanco Patrimonial

O BP evidencia a situação patrimonial do Conselho em 31 de dezembro de 2022 e de 2021 e demonstra a posição estática dos ativos e passivos no final do exercício, possibilitando ao usuário da informação conhecer, qualitativa e quantitativamente, a composição dos bens e direitos (ativos), das obrigações (passivos) e dos resultados acumulados da gestão patrimonial ao longo de vários exercícios (patrimônio líquido).

### Nota Explicativa

1

### Caixa e Equivalente de Caixa

Os recursos disponíveis em caixa e equivalentes de caixa são administrados pelo CRCMG em consonância com o que dispõe o § 3º do artigo 164 da Constituição da República Federativa do Brasil de 1988:

“§ 3º As disponibilidades de caixa da União serão depositadas no Banco Central, as dos Estados do Distrito Federal, dos Municípios e dos órgãos ou entidades do Poder Público e das empresas por ele controladas, em instituições financeiras oficiais, ressalvados os casos previstos em lei.

### Caixa e Equivalente de Caixa R\$

Descrição	2022	2021
<b>Caixa e Equivalente de Caixa</b>	<b>85.181.819</b>	<b>73.618.856</b>
Bancos Conta Movimento	159.559	76.356
Bancos Conta Arrecadação	274.906	395.288
Bancos Aplicação Financeira	84.747.354	73.147.212

Fonte: Balanço Patrimonial de 2022/2021

Os recursos não utilizados na operacionalização das atividades foram depositados em contas separadas das demais disponibilidades, em observância aos limites e às condições de proteção e prudência financeira, alinhados ao § 1º do artigo 43 da Lei Complementar n.º 101/2000, e as receitas resultantes das aplicações desses recursos foram reconhecidas nas respectivas contas de resultado.

### Nota Explicativa

2

### Créditos a Receber de Curto Prazo e Longo Prazo a) Créditos a Receber

Os créditos a receber são valores previstos em função do Decreto-Lei n.º 9.295, de 27 de maio de 1946:

Art. 11 – A renda dos Conselhos Regionais será constituída do seguinte:

- 4/5 da taxa de expedição das carteiras profissionais estabelecidas no art. 17 e seu parágrafo único;
- 4/5 das multas aplicadas conforme alínea “b” do artigo anterior;
- 4/5 da arrecadação da anuidade prevista no art. 21 e seus parágrafos;
- Doações e legados;
- Subvenções dos Governos.

Os direitos e os títulos de créditos são mensurados ou avaliados pelo valor original na data do Balanço Patrimonial.

Os créditos foram contabilizados pelo regime de competência, no curto e/ou longo prazo, como créditos a receber, e o

seu reflexo foi evidenciado nas variações aumentativas, sendo apresentados, em 31 de dezembro de 2022, os montantes abaixo:

### Créditos a Receber de Curto e Longo Prazo R\$

Título	2022	2021
<b>Ativo Circulante</b>		
<b>Créditos a Receber de Curto Prazo</b>	<b>14.480.294</b>	<b>12.994.615</b>
Créditos do exercício	4.706.780	6.853.947
Créditos de exercícios anteriores	26.530.852	18.583.377
Parcelamento de débitos	5.891.327	4.782.710
(-) Perda Estimada de Créditos	-22.648.665	-17.225.419

Título	2022	2021
<b>Ativo Não Circulante</b>		
<b>Créditos Realizáveis a Longo Prazo</b>	<b>4.271.984</b>	<b>4.061.132</b>
Parcelamento de débitos	13.729.691	11.233.896
Créditos de exercícios anteriores não executados	29.574.880	29.744.150
Dívida Ativa Executada	27.895.168	26.707.495
(-) Perda Estimada de Créditos	-66.927.755	-63.624.409

As variações verificadas nos grupos de contas da carteira de créditos a receber entre o exercício e o exercício anterior foram ocasionadas, principalmente, pelo trabalho do CRCMG na cobrança administrativa das anuidades do exercício, atividades de cobrança de débitos vencidos, junções de débitos referentes a parcelamentos não honrados, inscrição em dívida ativa, sendo esses débitos transferidos para o grupo de “Créditos de Exercícios Anteriores não Executados”, e, da mesma forma, há a transferência desse grupo para “Dívida Ativa Executada” quando efetivamente ocorre a execução em juízo ou o protesto em cartório, e o saldo de débitos de anuidades do exercício de 2021, que foi transferido, em 2022, para débitos de exercícios anteriores. Também tiveram impacto considerável no saldo da carteira de créditos a atualização monetária e juros de mora dos débitos vencidos, o que foi ocasionado pelo aumento das taxas de juros de mercado.

Cabe ressaltar que o Conselho Federal de Contabilidade publicou, no Diário Oficial da União, Seção 1 do dia 22 de dezembro de 2022, a Resolução CFC n.º 1.684/2022, que estabelece critérios para concessão de parcelamento de créditos de

exercícios encerrados, de transação, de remissão e de isenção pelos Conselhos Regionais de Contabilidade. Em seu artigo 4º, a resolução determina novos critérios para cálculos de multas e juros sobre débitos vencidos, os quais serão aplicados pelo Conselho Regional de Contabilidade de Minas Gerais a partir do dia 1º de janeiro de 2023.

Os Créditos do Exercício são os valores devidos pelos profissionais da contabilidade e organizações contábeis, em virtude de obrigações perante o CRCMG, bem como por entidades não contábeis, em decorrência de processos administrativos, podendo ser assim classificados:

**a) Anuidade:** possui fato gerador no primeiro dia do exercício e vencimento em 31 de março do exercício;

**b) Multa de infração:** possui fato gerador no dia seguinte após a decisão terminativa e vencimento em 30 (trinta) dias após o lançamento do crédito; e

**c) Multa de eleição:** possui fato gerador em 60 (sessenta) dias após o pleito eleitoral e vencimento até 90 (noventa) dias após o pleito.

Os valores constantes na conta de Créditos do Exercício vencidos e não recebidos até 31/12 do exercício são transferidos para a conta de Créditos de Exercícios Anteriores e, quando decorridos 21 (vinte e um) meses do vencimento, são transferidos para a conta Créditos de Exercícios Anteriores Não Executados, sendo os débitos inscritos em dívida ativa também transferidos para esse grupo.

Nos casos de inadimplência, os procedimentos adotados com vistas à cobrança abrangem:

- a) Cobrança Administrativa;
- b) Protesto em Cartório;
- c) Cobrança Judicial, mediante ação de execução fiscal.

Os profissionais da contabilidade e organizações contábeis podem pleitear o parcelamento dos débitos, conforme normativos vigentes. Caso o parcelamento ocorra dentro do mesmo exercício do lançamento do crédito a receber, haverá a transferência dos saldos da conta Créditos a Receber para a conta Parcelamentos de Débitos. Já se o parcelamento ocorrer nos exercícios subsequentes ao lançamento do crédito a receber (desde que ainda não tenha sido iniciada a execução em dívida ativa), haverá a transferência dos saldos da conta Créditos de Exercícios Anteriores Não Executados para a conta Parcelamentos de Débitos. Em ambos os casos, haverá a segregação dos prazos, sendo que as baixas são registradas no curto prazo.

No caso de profissionais da contabilidade e organizações contábeis que pleitearem parcelamentos dos débitos executados, haverá a transferência para a conta Parcelamentos de Débitos, haja vista que os saldos parcelados ganharam novos vencimentos; contudo, a execução judicial continua até o pagamento da última parcela. Ressalta-se que, conforme a Portaria CRCMG n.º 113/2016, são cobrados 10% (dez por cento) de honorários de sucumbência dos profissionais e das organizações contábeis que renegociam os débitos ajuizados diretamente no CRCMG, devidos aos advogados que acompanham as ações junto aos Tribunais de Justiça.

Os créditos vencidos a receber do CRCMG referentes às anuidades até o último dia útil do mês de dezembro de 2022 foram atualizados mensalmente pelo Índice Nacional de Preços ao Consumidor Amplo (IPCA) e acrescidos de multa de 2% e juros de mora de 1% ao mês, corrigidas.

A Variação Patrimonial Diminutiva originada com ajustes de perdas estimadas em créditos de liquidação duvidosa, perdas por prescrição, decisão judicial ou por deliberação e perdas por cancelamento de créditos foi registrada na rubrica de Desvalorização e Perdas de Ativos na Demonstração das Variações Patrimoniais e encerradas no exercício. Quando esgotados os esforços para recuperação das contas a receber, os valores creditados na rubrica Provisão para Perdas Estimadas em Créditos de Liquidação Duvidosa são, em geral, revertidos contra a conta de variação, mediante ajuste do índice de inadimplência.

## b) Ajustes para perdas de créditos

O CFC proferiu a Instrução de Trabalho VPCI n.º 085/2012, com as orientações para adoção dos procedimentos contábeis relativos ao reconhecimento da perda estimada dos créditos de liquidação duvidosa e provisão da cota-parte. Dessa forma, com base no entendimento da instrução e tendo em vista a apresentação dos saldos mais próxima da realidade, o CRCMG adotou o procedimento, com alterações de dois itens, referentes ao critério de média de recebimentos e média de novos débitos, de acordo com o item 8 da respectiva INT VPCI n.º 085/2012. Aplicou-se metodologia diferenciada para ajustar as provisões de perdas de créditos e de cota-parte. O percentual de perda estimada de créditos foi calculado com base na média histórica de recebimentos efetivos e de inclusões de novos créditos dos anos de 2020, 2021 e 2022, com base em relatórios do Sistema Financeiro/SPW, ajustando os percentuais de inadimplência à posição de 31 de dezembro de 2022.

Foram apurados os percentuais de 61% de inadimplência, referente aos Créditos de Curto Prazo, e de 94% sobre o saldo de Créditos a Longo Prazo. Basicamente, para cálculo da inadimplência, foram utilizadas as seguintes fórmulas: percentual de recebimentos pela fórmula ( $D = (C/B+A)$ ), lembrando que os valores de recebimentos são calculados pela média efetiva dos recebimentos dos últimos três anos; e percentual de inadimplência pela fórmula ( $E = 1-D$ ), sendo: A = Saldo do ano; B = Média de inclusões efetivas de novos débitos, também dos últimos três anos; C = Recebimentos; D = Percentual de recebimentos e E = Percentual de inadimplência. Os valores apurados são confrontados com os saldos de provisões de Curto Prazo e de Longo Prazo, verificando a necessidade de ajustes e/ou de reversões das provisões.

Ressalta-se que, caso haja fato relevante que modifique a carteira de crédito do Regional durante o exercício, são realizados os ajustes das provisões, tais como inclusão da anuidade do exercício, prescrição de débitos e outros.



Os riscos de não recebimento de créditos são reconhecidos em conta de ajuste, a qual será reduzida ou anulada quando deixarem de existir os motivos que a originaram. As atualizações e os ajustes apurados são contabilizados em contas de resultado.

Apurou-se o percentual de inadimplência sobre o total dos créditos a receber de curto prazo e longo prazo, sendo obtida a provisão de perda estimada, conforme segue:

### Perdas Estimadas de Créditos

R\$

Descrição	2022	2021
<b>Ativo Circulante</b>		
Saldo Créditos de Curto Prazo	37.128.958	30.220.034
Percentual de inadimplência	61%	57%
Cálculo de ajuste de perdas	- 22.648.664	- 17.225.419
Créditos líquidos a receber	14.480.294	12.994.615

Descrição	2022	2021
<b>Ativo Não Circulante</b>		
Saldo Créditos Realizáveis a Longo Prazo	71.199.739	67.685.542
Percentual de inadimplência	94%	94%
Cálculo de ajuste de perdas	- 66.927.755	- 63.624.409
Créditos líquidos a receber	4.271.984	4.061.132

#### Nota Explicativa

3

### Demais Créditos e Valores de Curto Prazo

Correspondem a valores a receber relativos a adiantamentos a pessoal e valores a receber de entes públicos, conforme demonstrado no quadro abaixo:



### Demais Créditos e Valores

R\$

Descrição	2022	2021
<b>Demais Créditos e Valores a Curto Prazo</b>	<b>96.241</b>	<b>173.935</b>
Adiantamento Concedido a Pessoal e a Terceiros	35.931	64.240
Tributos e Contribuições a Recuperar	1.235	9.246
Depósitos Restituíveis e Valores Vinculados	50.736	100.447
Outros Créditos e Valores a Receber	8.339	2

Fonte: Balanço Patrimonial 2022/2021

a) Adiantamento Concedido a Pessoal e a Terceiros - valores relativos ao adiantamento de férias concedidas a funcionários em 30 de dezembro de 2022 e à participação dos funcionários no custeio do vale-alimentação e vale-transporte a ser descontado na folha de pagamento de janeiro de 2023.

b) Tributos e Contribuições a Recuperar - referem-se à cota-parte recolhida indevidamente, a ser compensada e/ou restituída pelo Conselho Federal de Contabilidade. E também a impostos pagos a maior a ser compensados.

c) Depósitos Restituíveis e Valores - o valor constante nesse grupo representa o somatório dos depósitos judiciais recursais. Em 2022, o saldo desse grupo se manteve o mesmo do ano anterior.

d) Créditos com Vinculação e Outros Valores a Receber - o valor apresentado refere-se a registro de direitos da entidade relacionado a funcionário do Regional.

#### Nota Explicativa

4

### Estoque

Compreende o somatório dos bens adquiridos pelo CRCMG, com o objetivo de utilização própria no curso normal de suas atividades operacionais e administrativas, composto de materiais de expediente, gêneros de alimentação e materiais de higiene, limpeza e conservação, materiais de distribuição, bens móveis não ativáveis e outros.

Os bens em almoxarifado estão avaliados, na entrada, pelo valor original das aquisições.

O método para mensuração e avaliação das saídas dos estoques é o custo médio ponderado, considerando o custo histórico dos materiais. As apropriações provenientes da utilização são contabilizadas em contas de resultado.

### Materiais de Consumo

R\$

Descrição	2022	2021
Materiais de Consumo	85.853	61.801

Os materiais disponíveis em almoxarifado foram inventariados em 31 de dezembro de 2022 e os ajustes necessários à sua regularização foram realizados no sistema operacional de controle de estoques, os quais não influenciaram os saldos das contas patrimoniais.

#### Nota Explicativa

5

### Variações Patrimoniais Diminutivas Pagas Antecipadamente

Compreendem pagamentos de variações patrimoniais diminutivas (VPD) antecipadas, cujos benefícios ou prestações de serviços ocorrerão até o término do exercício seguinte.

### VPD Antecipada

R\$

Descrição	2022	2021
<b>VPD Pagas Antecipadamente</b>	<b>70.897</b>	<b>9.672</b>
Seguros a apropriar	3.319	5.384
Assinaturas	647	4.288
Serviços	66.931	0

Fonte: Balanços Patrimoniais 2022/2021

No mês de dezembro de 2022, houve o pagamento à Empresa Nutribom Empreendimentos Imobiliários Eireli, no valor de R\$63.428,38, referente ao adiantamento da primeira parcela do aluguel do espaço e serviços de organização do evento XIV Convenção de Contabilidade de Minas Gerais, que está agendado para ocorrer no período de 21 a 23 de junho de 2023, no Centro de Feiras e Exposições George Norman Kutova - Expominas, em Belo Horizonte - MG. Também estão registradas como serviços pagos antecipadamente as despesas com certificados digitais e outros serviços de informática.

## Nota Explicativa

6

### Investimentos, Imobilizado e Intangível

Os bens que integram os investimentos, imobilizado e intangíveis estão assim distribuídos:

#### a) Investimentos

São compostos pelas participações permanentes que representam os investimentos realizados em empresas. O CRCMG possui investimento em ações da Empresa de Telecomunicações de Minas Gerais (Telemig), no valor de R\$7.839, referente a linhas telefônicas adquiridas há mais de 20 (vinte) anos. Os valores das ações são atualizados de acordo com o mercado e a bolsa de valores, mas, por se tratar de um valor irrelevante, sua variação não foi reconhecida no Balanço Patrimonial do CRCMG encerrado em 31 de dezembro de 2022.

#### b) Imobilizado

##### b.1) Bens móveis e imóveis

O ativo imobilizado, incluindo os gastos adicionais ou complementares, é mensurado ou avaliado com base no valor de aquisição, com exceção dos bens que foram reavaliados a valor de mercado e reconhecidos contabilmente em 2022. Para os ativos imobilizados obtidos a título gratuito (se for o caso), o valor é o resultante da avaliação obtida com base em procedimento técnico ou o valor patrimonial definido nos termos da doação.

Por meio da Portaria CRCMG n.º 171/2022, foi nomeada a comissão para o levantamento de bens móveis, a qual apresentou relatório conclusivo à administração apontando o resultado dos bens inventariados.

Os saldos das contas do Imobilizado, em 31 de dezembro de 2022, são:

### Móveis e Imóveis

R\$

Descrição	Saldo 31/12/2021	Aquisições		Transferências	Saldo em 31/12/2022	Depreciação/Amortização Acumulada
		Compras	Doações			
Móveis e Utensílios	179.312	0	0	9.299	188.611	-56.900
Máquinas e Equipamentos	143.780	7.846	0	0	151.626	-42.681
Instalações	869.703	0	0	-9.299	860.404	-116.890
Utensílios de copa e cozinha	8.316	1.700	0	0	10.016	-1.746
Veículos	272.904	0	0	0	272.904	-81.571
Equipamento de Proces. de Dados	784.470	135.319	0	0	883.789	-269.214
Biblioteca	125.334	7.752	984	0	134.070	0
Sede	14.607.651	0	0	0	14.607.651	-832.893
Terrenos	12.500.000	0	0	0	12.500.000	0
Obras em andamento	1.108.994	123.561	0	0	1.232.555	0
<b>Total de bens móveis</b>	<b>30.564.464</b>	<b>276.177</b>	<b>984</b>	<b>0</b>	<b>30.841.625</b>	<b>-1.401.895</b>

Fonte: Balanço Patrimonial 2022/2021

Entre as aquisições mais relevantes no ano, destaca-se a conta Equipamentos de Processamento de Dados, tendo em vista o investimento no parque tecnológico do CRCMG, realizado com o objetivo de melhorar a estrutura do parque de informática e atender às atividades normais de trabalho da entidade. O Conselho investiu o valor de R\$135.319 (cento e trinta e cinco mil, trezentos e dezenove reais) em notebooks e equipamentos de processamento de dados.

Para aquisições de máquinas e equipamentos e utensílios de copa e cozinha, o CRCMG investiu o montante de R\$9.546 (nove mil, quinhentos e quarenta e seis reais), para adequação das suas instalações físicas, com o objetivo de atender melhor o profissional da contabilidade e o público em geral.

O CRCMG também investiu em Obras em Andamento, sendo gasto o valor de R\$123.561 (cento e vinte e três mil, quinhentos e sessenta e um reais), distribuído da seguinte forma:

- Serviços de engenharia para alterações no projeto arquitetônico do novo prédio, avaliação técnica de conformidade dos projetos estruturais, alterações em projetos

complementares executivos de engenharia e alteração de projetos executivos de engenharia relativos ao projeto de sistema de climatização da nova sede do CRCMG, incluindo a revitalização do prédio existente, no valor de R\$109.750 (cento e nove mil, setecentos e cinquenta reais); e

- Outros serviços de reformas na sede atual e taxas de construção da nova sede, que somaram R\$13.811 (treze mil, oitocentos e onze reais).

O acervo bibliográfico do CRCMG teve investimento, em 2022, de R\$8.736 (oito mil, setecentos e trinta e seis reais), tendo sido adquiridas 56 (cinquenta e seis) obras literárias, no valor de R\$7.752, e recebidas 19 (dezenove) obras doadas, no valor total de R\$984. O valor contábil bruto totaliza R\$134.070 (cento e trinta e quatro mil e setenta reais).

#### b.2) Depreciação

A depreciação e amortização de bens adquiridos e postos em operação utilizam o método das cotas constantes, com critérios definidos na Instrução Normativa CCI/CFC n.º 04/2012.

Os bens móveis estão sendo depreciados com base na Instrução de Trabalho CCI/CFC n.º 04/2012, conforme a seguir: Móveis e Utensílios de Escritório, Máquinas e Equipamentos, Instalações, Utensílios de Copa e Cozinha e Veículos (uso administrativo), tempo de vida útil de 10 anos e valor residual de 10%; Equipamentos de Processamento de Dados, tempo de vida útil de cinco anos e valor residual de 10%, resultando nos saldos demonstrados no quadro apostado no item anterior.

Os bens são depreciados a partir do mês subsequente à aquisição e/ou instalação. A tabela a seguir demonstra o tempo de vida útil e o valor residual de cada grupo do imobilizado:



## Tabela de referência para vida útil e valor residual

DESCRIÇÃO	Vida Útil	Valor Residual
Móveis e Utensílios de Escritório	10 anos	10%
Máquinas e Equipamentos	10 anos	10%
Instalações	10 anos	10%
Utensílios de Copa e Cozinha	10 anos	10%
Veículos (uso administrativo)	10 anos	10%
Veículos (uso fiscalização)	5 anos	10%
Equipamentos de Processamento de Dados	5 anos	10%
Sistemas de Processamento de Dados – Softwares (amortização)	5 anos	10%
Sede/Subsede/Sala/Garagens	25 anos	10%

### c) Intangível

O ativo intangível corresponde aos direitos que tenham por objeto bens incorpóreos destinados à manutenção da atividade pública ou exercidos com essa finalidade, sendo mensurado ou avaliado, inicialmente, com base no valor de aquisição ou de produção.

Complementando as aquisições para modernização do parque tecnológico do CRCMG, houve, em 2022, o investimento total de R\$52.698 (cinquenta e dois mil, seiscentos e noventa e oito reais) com aquisições de licenças de uso de *softwares*.

Destaca-se a aquisição de 134 licenças de uso de antivírus, conforme Processo de Dispensa de Licitação n.º 11604, no valor de R\$17.018 (dezessete mil e dezoito reais) e licenças anuais de aplicativo de videoconferência para uso em reuniões e eventos virtuais realizados pelo CRCMG - Processo de Dispensa n.º 11659, no valor de R\$20.100 (vinte mil e cem reais) e investimento de R\$15.580 (quinze mil, quinhentos e oitenta reais) referente a aquisições de diversos *softwares* de licenças de uso para atendimento das necessidades dos setores.

#### c.1) Amortização

A amortização dos ativos intangíveis é efetuada de acordo com a vida útil definida.



## Ativo Intangível

R\$

Descrição	Saldo em 31/12/2021	Aquisição compras	Baixas Desincorporações	Saldo em 31/12/2022	Amortização acumulada
Sistema de PD	90.350	52.698	(27.493)	115.555	(69.046)
<b>Total</b>	<b>90.350</b>	<b>52.698</b>	<b>(27.493)</b>	<b>115.555</b>	<b>(69.046)</b>

Fonte: Balanço Patrimonial 2022/2021

### Nota Explicativa

7

## Passivo Circulante

O passivo circulante apresenta a seguinte divisão: obrigações trabalhistas, previdenciárias e assistenciais; obrigações fiscais, fornecedores e contas a pagar; obrigações de repartições a outros entes; provisões e demais obrigações, as quais são demonstradas por meio de valores conhecidos ou calculáveis, acrescidos, quando aplicável, dos correspondentes encargos das variações monetárias ocorridas até a data das demonstrações contábeis.

As obrigações com pessoal e terceiros são mensuradas ou avaliadas pelo valor original. As atualizações e os ajustes apurados são contabilizados em contas de resultado.

### Obrigações Trabalhistas e Previdenciárias/Fornecedores

R\$

Descrição	2022	2021
Obrigações Trabalhistas e Previdenciárias	258.650	260.398
Obrigações Fiscais de Curto Prazo	10.001	13.734
Depósitos Consignáveis	353.813	324.294
Fornecedores	323.440	233.822
<b>Total</b>	<b>945.904</b>	<b>832.248</b>

Fonte: Balanço Patrimonial 2022/2021

O saldo relativo aos depósitos consignáveis compreende o fluxo de entradas e saídas de recursos, mas que não são da propriedade do Conselho e que têm caráter devolutivo. A avaliação é efetuada pelo valor original das transações e consta o registro dos montantes relativos à retenção calculada sobre o pagamento de salários, 1/3 de férias, 13º (décimo terceiro) salários, dentre outros.

Os valores retidos dos fornecedores são depositados em conta vinculada específica, conforme o disposto no anexo VII da IN MPDG n.º 5/2017. A retenção no momento do pagamento é registrada em conta de passivo e o depósito em conta específica é efetuado em rubrica do ativo.

As apropriações estão de acordo com a legislação vigente e alinhadas com a Instrução Normativa VPCI n.º 3/2022/CFC.

### Contas a pagar/Outras obrigações

R\$

Descrição	2022	2021
Contas a Pagar Créditos de Terceiros	10.079	12.292
Transferências Legais	12.269	0
Outras Obrigações	335.269	292.639
<b>Total</b>	<b>357.617</b>	<b>304.931</b>

Fonte: Balanço Patrimonial 2022/2021

O saldo da conta “Contas a Pagar Crédito de Terceiros” refere-se às obrigações do mês de dezembro de 2022 com as concessionárias de energia elétrica (Cemig) e com a Companhia de Saneamento de Água e Esgoto (Copasa).

“Transferências Legais” representa o valor a repassar ao Conselho Federal de Contabilidade (CFC) referente ao complemento da cota-parte do mês de dezembro de 2022.

No grupo de contas “Outras Obrigações”, consta o saldo de “créditos não identificados”, de boletos recebidos em duplicidade, valores não identificados ou recebidos a maior, os quais estão sendo objeto de análise detalhada para correta identificação financeira.

O CRCMG, no exercício de 2022, aplicou as seguintes ações para classificação e identificação dos “créditos não identificados”:

- Criação da conta de Exercícios Anteriores;
- Transferência do saldo para Exercícios Anteriores visando o controle isolado dos valores do ano corrente;



- Implementação de critérios e procedimentos para classificação dos créditos não-identificados:

- Criação de novos códigos no Sistema Financeiro/SPW;
- Criação de um identificador sequencial para vinculação de entrada e saída de valores oriundos de depósitos judiciais;
- Criação de códigos no Sistema de Ordem de Pagamento/SPW;
- Criação de planilha com abas individualizadas por mês, classificando as pendências por fato gerador com base nos relatórios financeiros, visando o tratamento pelas áreas responsáveis;
- Conferência mensal para classificação tempestiva;
- Conferência e correção de lançamentos indevidos realizados anteriormente.

- O CRCMG adequou parcialmente a contabilização dos lançamentos referente à entrada e baixa de Créditos Não Identificados de Exercícios Anteriores recebidos no exercício de 2022 oriundos do Sistema Financeiro/SPW, de acordo com orientação do CFC.

Para o exercício de 2023, o CRCMG dará prosseguimento à análise e aplicação dos procedimentos para tratamento dos créditos não identificados de exercícios anteriores, referentes ao ano de 2021 e anos anteriores (ano a ano).

#### Nota Explicativa

8

### Provisões de Curto Prazo e Longo Prazo

No passivo circulante, são evidenciadas as provisões para 13º, férias e encargos. Em dezembro de 2022, a Assessoria Jurídica do CRCMG também estimou o ano de término das ações de riscos trabalhistas e cíveis, como de curto e longo prazo, sendo os processos judiciais com perda classificada como “praticamente certa”.



As provisões relativas aos processos judiciais com perda classificada como “provável” são constituídas com base em estimativas confiáveis pelos prováveis valores de liquidação para os passivos.

I Provisões Trabalhistas

II Provisão para Riscos Trabalhistas e Cíveis

III Provisão da Cota-parte

### I Provisões Trabalhistas

As provisões trabalhistas (13º, férias e encargos) são constituídas mensalmente, em atendimento ao regime de competência, com base nos períodos aquisitivos de cada funcionário, acrescidas dos respectivos encargos, conforme relatório expedido pelo sistema de folha de pagamento:

#### Provisões de Férias

R\$

Descrição	2022	2021
Provisão de Férias	767.378	641.527
Encargos Sociais	234.051	219.836
<b>Total</b>	<b>1.001.429</b>	<b>861.363</b>

Fonte: Balanço Patrimonial 2022/2021

Não ocorreram alterações significativas nos saldos da provisão de férias e encargos, pois não aconteceram modificações expressivas no número de colaboradores, mas houve a necessidade de ajustes das provisões tendo como fato gerador reajustes dos salários na data-base e progressão horizontal para alguns funcionários do CRCMG. Não há férias acumuladas e vencidas.

Os saldos referentes às provisões para décimo terceiro salário e seus encargos patronais foram baixados por ocasião do pagamento da segunda parcela, ocorrido no dia 20 de dezembro de 2022.

### II Provisão para Riscos Trabalhistas e Cíveis

Esta provisão tem por finalidade dar cobertura às perdas ou despesas cujo fato gerador já ocorreu, mas para as quais não houve, ainda, o correspondente desembolso ou perda.

As provisões para riscos cíveis foram constituídas com base no Relatório de Passivos Contingentes da Assessoria Jurídica do CRCMG. O Conselho possui processos avaliados como de risco de perda “praticamente certo”, “provável”, “possível” e “remota”, sendo os riscos classificados como “possível” e “remota” não reconhecidos contabilmente, conforme estabelecido pela NBC TG 25 (R1), aprovada pela Resolução CFC n.º 1.180/2009.

De acordo com o Manual de Contabilidade do Sistema CFC/CRCs, uma contingência passiva é a possível obrigação presente, cuja existência será confirmada somente pela ocorrência, ou não, de um ou mais eventos futuros, que não estejam totalmente sob controle da entidade.

Em 30 de dezembro de 2022, a Assessoria Jurídica do CRCMG realizou levantamento de todas as ações cíveis e trabalhistas do Conselho, com posição em 23 de dezembro de 2022, classificando-as com estimativas de término de curto e longo prazo e com os seguintes graus de risco: “praticamente certo”, “provável”, “possível” e “remota”.

a) Provisão para Riscos Trabalhistas - o CRCMG possui um processo trabalhista, no valor de R\$1.405.131 (um milhão, quatrocentos e cinco mil, cento e trinta e um reais), com o grau de perda classificado como “praticamente certo”

b) O CRCMG possui processos cíveis referentes a contestações de assuntos de registro, Exame de Suficiência e penalidades, totalizando o montante de R\$618.959 (seiscentos e dezoito mil, novecentos e cinquenta e nove reais), com os graus de perda classificados como “praticamente certo” e “provável”, reconhecidos no Balanço Patrimonial, sendo cinco classificados como “praticamente certo” e 61 (sessenta e um) como “provável”.



Ressalta-se que os processos contingentes cuja avaliação do grau de perda foi classificada como “possível” e “remota” não são reconhecidos contabilmente, mas são demonstrados, a título de informação, conforme o quadro abaixo.

### Ações Trabalhistas e Cíveis de Curto Prazo

R\$

Descrição   Classificação	2022		2021	
Processos Trabalhistas	Qtd.	Valor	Qtd.	Valor
Praticamente certo	1	1.405.131	3	1.321.918
<b>Soma</b>		<b>1.405.131</b>		<b>1.321.918</b>

Processos Cíveis	Qtd.	Valor	Qtd.	Valor
Praticamente certo	4	28.514	6	39.514
Provável	5	56.892	87	681.806
Possível	3	17.818	72	144.325
Remota	0	0	1	1.000
<b>Soma</b>		<b>103.224</b>		<b>866.645</b>

### Ações Trabalhistas e Cíveis de Longo Prazo

R\$

Descrição   Classificação	2022		2021	
Processos Trabalhistas	Qtd.	Valor	Qtd.	Valor
Provável	1	136.251	-	-
<b>Soma</b>		<b>136.251</b>		<b>-</b>

Processos Cíveis	Qtd.	Valor	Qtd.	Valor
Praticamente certo	1	1.000	-	-
Provável	61	532.552	-	-
Possível	13	58.438	-	-
Remota	1	25.000	-	-
<b>Soma</b>		<b>616.990</b>		<b>-</b>

O CRCMG possui quatro ações cíveis, sendo duas contra a Instituição Caixa Econômica Federal, referente à recomposição de saldo de cadernetas de poupanças, uma contra a empresa ARF Empreendimento Ltda. - ME e uma ação cível contra a empresa Projeta Consultoria e Serviços Ltda., cujo processo está sob a responsabilidade do escritório de advocacia Cristiano Reis Giuliani, que classificou o risco como “possível”.



R\$

Descrição   Classificação	2022		2021	
Provável - CEF	1	40.000	-	-
Provável - ARF Empreendimentos Ltda. - MEI	1	10.455	-	-
Possível - Projeta Consultoria	1	57.260	-	-
Remota - CEF	1	25.000	-	-

### III Provisão da Cota-parte

Constitui cota-parte o valor correspondente a 20% sobre os créditos a receber líquidos de curto e longo prazo, conforme orientação do Pronunciamento n.º 85/12 da Vice-presidência de Controle Interno do CFC.

#### Cota-parte

R\$

Descrição	Créditos Líquidos	Cálculo Provisão da Cota-parte
Créditos a Receber - CP	14.480.294	2.896.059
Créditos a Receber - LP	4.271.984	854.397
<b>Total da Carteira</b>	<b>18.752.278</b>	<b>3.750.456</b>

Fonte: Balanço Patrimonial 2022/2021

#### Nota Explicativa

9

### Valores de Terceiros e/ou Restituíveis

Compõem esse grupo as cauções, depósitos judiciais decorrentes de sentenças e honorários de sucumbências. Em 2022, esse grupo foi composto pela conta Honorários de Sucumbência, que, com base na Portaria CRCMG n.º 113/2016, correspondem aos 10% (dez por cento) cobrados de honorários de sucumbência dos profissionais e das organizações contábeis que renegociaram os débitos ajuizados, cujos valores são devidos aos advogados que acompanham as ações junto aos Tribunais de Justiça.

#### Nota Explicativa

10

### Operações entre Conselhos

Os saldos e transações mantidos com o CFC podem ser resumidos de acordo com o quadro seguinte:

R\$

Cota-parte	2022	2021
Contas a Pagar / Créditos da Cota-parte a compensar	12.269	2.246
Créditos Devidos a Repassar	6.041.092	6.062.696
<b>Créditos Repassados</b>	<b>6.028.823</b>	<b>6.064.942</b>

Fonte: Balanço Patrimonial 2022/2021

As operações entre o CRCMG e o CFC foram realizadas em conformidade com as disposições do artigo 28º, § 5º, letra “c”, da Resolução CFC n.º 1.616/2021 - Regulamento Geral dos Conselhos de Contabilidade, e com a Resolução CFC n.º 1.161/2009, que aprovou o Manual de Contabilidade para o Sistema CFC/CRCs.

O CRCMG, em dezembro de 2022, possui o valor de R\$12.269 (doze mil, duzentos e sessenta e nove reais) a ser transferido ao Conselho Federal de Contabilidade (CFC), referente ao complemento de cota-parte

#### Nota Explicativa

11

### Patrimônio Líquido

R\$

Patrimônio Líquido	2022	2021
Ajuste de Exercícios Anteriores	6.177	12.039
Resultado do Exercício	11.819.836	23.145.183
Resultados Acumulados Exercícios Anteriores	113.526.913	90.369.691
<b>Total</b>	<b>125.352.926</b>	<b>113.526.913</b>

Fonte: Balanço Patrimonial 2022/2021

São considerados como Ajustes de Exercícios Anteriores o reconhecimento de ajustes decorrentes de omissões e erros de registros ocorridos em anos anteriores ou de mudanças de critérios contábeis. Dessa forma, no balanço encerrado em 31 de dezembro de 2022, foram evidenciados os valores que pertenceram a exercícios anteriores, assim distribuídos:

Data	Descrição	Valor(R\$)
31/1/2022	Cancelamento parcial RP – Imprensa Nacional – Emp. 682, OP. 90441.	363
31/1/2022	Cancelamento RP – Lume Comunicação Eireli – Emp. 1267, OP. 83154	259
31/3/2022	Cancelamento RP – Empresa Brasileira de Correios e Telégrafos – Emp. 73, 74 e 610, OP. 93245	5.555
<b>Total</b>		<b>6.177</b>

#### Nota Explicativa

12

### Resultado Financeiro

O Resultado Financeiro é representado pela diferença entre o ativo financeiro e o passivo financeiro, apurado em conformidade com a Lei n.º 4.320/1964, alinhado com as orientações do Controle Interno do CFC. No exercício de 2022, foi apurado um superavit financeiro no valor de R\$83.032.769, decorrente principalmente do resultado positivo das receitas arrecadadas e das despesas liquidadas e de saldos superavitários de exercícios anteriores.

#### Resultado Financeiro

R\$

Resultado Financeiro	2022	2021
Ativo Financeiro	85.348.957	73.802.464
(-) Passivo Financeiro	-2.316.188	-2.015.065
<b>Superavit</b>	<b>83.032.769</b>	<b>71.787.399</b>

#### Metodologia de cálculo:

Ativo Financeiro	2022	2021
Ativo circulante	99.915.103	86.862.879
(-) Créditos de curto prazo	-14.480.294	-12.994.614
(-) Estoques	-85.852	-65.801
(=) Valor do Ativo Financeiro	85.348.957	73.802.464

Passivo Financeiro	2022	2021
Passivo circulante	7.574.999	7.469.452
(-) Provisão para riscos trabalhistas e cíveis	-1.508.355	-2.043.238
(-) Provisão de cota-parte	-3.750.456	-3.411.149
(=) Valor do Passivo Financeiro	2.316.188	2.015.065
<b>Superavit Financeiro</b>	<b>83.032.769</b>	<b>71.787.399</b>

Fonte: Balanço Patrimonial 2022/2021



#### Nota Explicativa

13

### Demonstração das Variações Patrimoniais

A DVP evidencia as alterações ocorridas no patrimônio do Conselho durante o exercício financeiro. Essa demonstração apura o resultado patrimonial, que pode ser positivo ou negativo, dependendo do resultado líquido entre as variações aumentativas e diminutivas. O valor apurado compõe o patrimônio líquido demonstrado no BP.

### Resultado Patrimonial

O resultado patrimonial representa o superavit apurado com base no regime de competência da Variação Patrimonial Diminutiva e da Variação Patrimonial Aumentativa, escrituradas no subsistema patrimonial.

#### Resultado Patrimonial

R\$

Resultado Patrimonial	2022	2021
Variações Patrimoniais Aumentativas	74.400.382	68.186.839
(-) Variações Patrimoniais Diminutivas	62.580.546	45.041.656
<b>Superavit</b>	<b>11.819.836</b>	<b>23.145.183</b>
Ativos e Passivos Financeiros e Permanentes	2022	2021
Ativo Financeiro	85.348.957	73.802.464
Ativo Permanente	48.332.209	47.193.901
<b>ATIVO (I)</b>	<b>133.681.166</b>	<b>120.996.365</b>
Passivo Financeiro	2.316.188	2.015.065
Passivo Permanente	6.012.052	5.454.387
<b>PASSIVO (II)</b>	<b>8.328.240</b>	<b>7.469.452</b>
<b>Saldo patrimonial acumulado (I-II)</b>	<b>125.352.926</b>	<b>113.526.913</b>

Fonte: Balanço Patrimonial 2022/2021

#### Nota Explicativa

14

### Balanço Financeiro

O BF apresenta os ingressos e os dispêndios, evidenciando a receita e a despesa orçamentárias, os recebimentos e os pagamentos de natureza extraorçamentária, conjugados com os

salos financeiros advindos do exercício anterior. Dessa movimentação financeira, resulta um saldo financeiro, que é transferido para o exercício seguinte.

#### Nota Explicativa

15

### Balanço Orçamentário

O BO demonstra as receitas e despesas previstas em confronto com as realizadas e reflete as mudanças do orçamento anual devido à elaboração de créditos adicionais. A diferença entre o total de receitas arrecadadas e o de despesas empenhadas gera o resultado orçamentário, o qual pode ser positivo (superavit orçamentário) ou negativo (déficit orçamentário). O resultado orçamentário evidencia a sobra ou a falta dos recursos arrecadados para cobertura das despesas empenhadas.

### Resultado Orçamentário

O orçamento do CRCMG para o exercício de 2022 foi aprovado por meio da Resolução CRCMG n.º 432/2021, publicada no Diário Oficial da União, Seção 1, em 23 de dezembro de 2021, no valor de R\$36.238.000 (trinta e seis milhões, duzentos e trinta e oito mil reais). Foram realizadas, durante o exercício de 2022, aberturas de créditos adicionais ao orçamento, conforme legislação vigente, utilizando-se como recurso as anulações parciais de diversas dotações, no valor de R\$1.782.100 (um milhão, setecentos e oitenta e dois mil e cem reais), não alterando o valor total inicial do orçamento.

No balanço orçamentário, estão contabilizados os valores das receitas arrecadadas e as despesas liquidadas, sendo o resultado orçamentário apurado pela diferença entre as receitas arrecadadas e as despesas empenhadas e liquidadas no exercício.

O resultado orçamentário foi extraído com base no subsistema orçamentário e apresentou um superavit orçamentário de R\$11.221.134 (onze milhões, duzentos e vinte e um mil, cento e trinta e quatro reais)



## Resultado Orçamentário

R\$

Resultado Orçamentário	2022	2021
Receitas (corrente + capital)	41.033.456	33.934.821
Despesas (corrente + capital)	29.812.322	24.253.856
<b>Superavit</b>	<b>11.221.134</b>	<b>9.680.965</b>

Fonte: Balanço Patrimonial 2022/2021

### Nota Explicativa

16

## Demonstrativo de Execução de Restos a Pagar Processados

O Demonstrativo de Execução de Restos a Pagar Processados demonstra os valores de obrigações empenhadas e liquidadas inscritas em restos a pagar, as quais foram pagas ou canceladas. Até o dia 31 de dezembro, totalizou R\$604.438 (seiscentos e quatro mil, quatrocentos e trinta e oito reais).

### Nota Explicativa

17

## Demonstração do Fluxo de Caixa

O demonstrativo evidencia as movimentações ocorridas no Caixa e seus equivalentes, segregando as atividades de operação, de investimentos e de financiamento.

- O fluxo de caixa das operações compreende os ingressos, inclusive decorrentes de receitas originárias e derivadas, os desembolsos relacionados com as atividades operacionais e outras que não se qualificam como de investimento ou financiamento.
- O fluxo de caixa dos investimentos inclui os recursos relacionados à aquisição e à alienação de ativo não circulante, bem como recebimentos por liquidação de adiantamentos.



### Nota Explicativa

18

## Demonstração das Mutações do Patrimônio Líquido

O demonstrativo tem a finalidade de divulgar as variações do patrimônio líquido, bem como sua evolução no período.

### Nota Explicativa

19

## Atos Potenciais Ativos e Passivos

O CRCMG mantém registrados em seu balanço os contratos, convênios e acordos em atos potenciais, resguardando os direitos e deveres estabelecidos nesses documentos, bem como o registro prévio de futuros reflexos patrimoniais

### Demonstrativos dos principais atos potenciais a executar

R\$

ATOS POTENCIAIS PASSIVOS	2022
<b>CONTRATOS</b>	<b>5.509.425</b>
Empresa Brasileira de Correios e Telégrafos	900.000
Centro de Integração Empresa Escola de MG - CIEE	476.062
Sodexo Pass do Brasil Serviços e Comércio Ltda.	469.000
Village Administração e Serviços Eireli	383.110
Lume Comunicação Eireli	364.837
Unimed-BH Cooperativa de Trabalho Médico	363.050
M.I. Montreal Informática S.A.	288.697
Zahí Solution e Gestão de Negócios Ltda.	284.700
Cadastro de Instrutores CRCMG	270.000
Loop Produtora e Vídeo e Design	163.600
Spiderware Consultoria em Informática Ltda.	152.360
Stark Tecnologia e Facilities Ltda.	149.060
Nutribom Empreendimentos Imobiliários Ltda.	147.999
Caixa Econômica Federal	144.054

FVR Serviços e Comércio de Equipamentos Eireli.	127.500
Cemig Distribuidora S.A.	120.000
Decolando Turismo e Representações Ltda.	27.539
Elétron - Pesquisa, Ciência, Tecnologia e Inovação - Eireli	83.270
Marcos Aurélio Todorov Silva & Cia Ltda.	80.000
Elo Administração e Terceirização	74.967
Gemina Segurança Digital Eireli	50.000
Reprocópia Comércio Representações e Assistência Técnica Ltda.	43.162
Service Master Ltda.	42.400
Conceito Engenharia Ltda	42.000
Paulicelli de Oliveira Mendes	30.000
Algar Soluções em TIC S/A	23.667
Aclara Engenharia Ltda.	17.600
Outros Contratos	190.791
<b>OUTROS ATOS POTENCIAIS PASSIVOS</b>	<b>76.256</b>
Riscos Trabalhistas e Cíveis	76.256
<b>ATOS POTENCIAIS ATIVOS</b>	<b>50.455</b>
Caixa Econômica Federal	40.000
ARF Empreendimento Ltda-ME	10.455

Fonte: Balanço Patrimonial 2022/2021

### Nota Explicativa

20

## Instrumentos Financeiros

Assim como todos os órgãos e empresas, o CRCMG poderá estar exposto a riscos que decorrem da utilização de instrumentos financeiros. A entidade poderá estar exposta, em virtude de suas atividades, aos seguintes riscos financeiros

- Risco de Crédito
- Risco de Liquidez
- Risco de Mercado



Os grupos de contas dos quais surgem riscos financeiros são os seguintes:

- Caixa e equivalentes de caixa (inclui contas bancárias e aplicações);
- Contas a receber;
- Contas a pagar a fornecedores e outras.

### Risco de crédito:

O risco é basicamente proveniente das contas a receber dos profissionais e organizações contábeis, que abrange a evolução dos inadimplentes, a falha na operacionalização para cobrança desses valores e a mudança de critérios de cobrança. Também são consideradas como risco de crédito as disponibilidades decorrentes de depósitos em bancos e aplicação financeira em poupança e aplicação de curto prazo. Esses riscos são mitigados pelos processos implantados de cobrança e monitoramento contínuo dos resultados e da atividade mantendo as aplicações de curto prazo em bancos oficiais, como o Banco do Brasil S/A e/ou Caixa Econômica Federal.

### Risco de liquidez:

É o risco que corresponde às dificuldades que podem ocorrer para a entidade cumprir com as obrigações associadas com seus passivos financeiros, que são amortizados com pagamentos à vista ou com outro ativo financeiro. O fluxo de pagamentos para os passivos financeiros da entidade, em 31 de dezembro de 2022, é excelente em virtude das disponibilidades apresentadas.

Em 31 de dezembro de 2022, não há inadimplência de pagamento de obrigações pela entidade, exceto aquelas retidas pelo CRCMG, que aguarda decisão de ações cíveis e trabalhistas, cujos valores são de R\$2.261.597 (dois milhões, duzentos e sessenta e um mil, quinhentos e noventa e sete reais).

### Risco de mercado (taxa de juros):

Esse risco é oriundo da possibilidade de a entidade sofrer perdas (ou ganhos) por conta de flutuações nas taxas de juros que são aplicadas aos seus passivos e ativos captados (aplicados).



O aumento da taxa de juros Selic no exercício de 2022 provocou uma arrecadação maior de rendimento com aplicações financeiras em relação àquela estimada no exercício anterior. Dessa forma, o CRCMG reavaliou a situação e, após estudo de tendência de mercado, adequou seus fundos de aplicações às melhores opções, de características conservadoras, para o momento.

### Nota Explicativa

21

### Declaração de Responsabilidade

Em cumprimento ao que determinam as exigências legais, declaramos e assinamos o presente termo de responsabilidade relativo à fidelidade e à realidade dos saldos/valores apurados. Os lançamentos contábeis que deram origem às demonstrações contábeis e informações aqui apresentadas foram elaborados com amparo nas devidas documentações repassadas à Gerência de Contabilidade, setor encarregado da escrita contábil/fiscal do CRCMG.

De acordo com as demonstrações contábeis e notas explicativas, tendo em vista as justificativas apresentadas e de posse de todos os elementos possíveis para avaliar a movimentação patrimonial realizada no período de 1º de janeiro a 31 de dezembro de 2022, a Diretoria do CRCMG entende que os balanços patrimonial e financeiro e demais demonstrações contábeis espelham, com exatidão e transparência, todas as transações realizadas nesse período.

Belo - Horizonte, 17 de janeiro de 2023 .

Contadora Suely Maria Marques de Oliveira  
Presidente do CRCMG

Contador Mauro Benedito Primeiro  
Responsável Técnico – CRCMG n.º 054453/O-3

As Demonstrações Contábeis Analíticas estão disponíveis no portal [www.crcmg.org.br](http://www.crcmg.org.br)

Prestação de Contas e Transparência

