



Balanço Socioambiental 2013



CRCMG

Conselho Regional de Contabilidade
de Minas Gerais

Conselho Regional de Contabilidade de Minas Gerais

Balanço Socioambiental CRCMG 2013 / Conselho Regional de Contabilidade
de Minas Gerais. Belo Horizonte: CRCMG, 2014.

68p.

1- Balanço Social 2- Responsabilidade Social 3- Responsabilidade Ambiental.

4- Balanço Socioambiental I. Título.

CDU – 330.532

Balanço Socioambiental 2013



CRCMG

Conselho Regional de Contabilidade
de Minas Gerais



CRCMG Conselho Regional de Contabilidade de Minas Gerais

Conselho Diretor 2012/2013

Presidente	Walter Roosevelt Coutinho
Vice-Presidente de Administração e Planejamento	Marco Aurélio Cunha de Almeida
Vice-Presidente de Ética e Disciplina	Rosa Maria Abreu Barros
Vice-Presidente de Fiscalização	Paulo César Santana
Vice-Presidente de Registro	Romualdo Eustáquio Cardoso
Vice-Presidente de Controle Interno	Edivaldo Duarte de Freitas
Vice-Presidente de Desenvolvimento Profissional	Alexandre Bossi Queiroz
Conselheiros Efetivos	Alencar Pereira da Costa Alexandre Bossi Queiroz Antônio Baião de Amorim Antônio de Pádua Soares Pelicarpo Edivaldo Duarte de Freitas Evandro Avelar Cambraia Guadalupe Machado Dias Hilda Ramos Porto Jacqueline Aparecida Batista de Andrade Jairo Marques Lopes Bahia José Francisco Alves José Maria do Carmo José Nascimento de Aguiar Luiz Auto Fanini Marco Aurélio Cunha de Almeida Mário César de Magalhães Mateus Nourival de Souza Resende Filho Paulo César Santana Romualdo Eustáquio Cardoso Rosa Maria Abreu Barros Sebastião Wagner Valim Sérgio Dias Bebiano Vander Luiz Fonseca Walter Roosevelt Coutinho
Conselheiros Suplentes	Andrezza Célia Moreira Berenice Pereira Sucupira Braz Rozado Costa Célio Silva Neves César Augusto de Barros Daniel Gerhard Batista Daniela Carla Ferreira Barbosa Deusdedit José de Campos Irene Correa da Rocha Reis Janilton Marcel de Paiva Jens Erik Hansen Júlio Joaquim Moreira Manoel Rodrigues Neto Maria das Dores Pereira Marta Maria Guerson Ferreira Milton Mendes Botelho Oscar Lopes da Silva Otarcizio José Dutra Sandro Ângelo de Andrade Valmir Rodrigues da Silva

Sumário

Apresentação	7
Introdução	9
Gestão Institucional	11
Gestão de Pessoas	15
Gestão de Registro, Fiscalização e Educação Continuada	20
Gestão de Responsabilidade Socioambiental	43
Balanço Socioambiental em Dados	50
Agradecimentos	64

A culinária mineira

A história da culinária mineira se confunde com as origens de Minas Gerais. Durante o século XVIII, o Brasil viveu o ciclo do ouro, com a descoberta das riquezas minerais em Minas Gerais. O ouro e o diamante atraíram milhares de pessoas de diferentes regiões do Brasil e Portugal, interessadas no garimpo. Na época, a região já era habitada por índios; assim, os portugueses viram a necessidade de garantir a posse das minas. Para isso, enviaram para as novas terras os escravos negros. Com isso, a culinária mineira tornou-se rica e diversificada, resultado da mistura dos hábitos dos índios, dos escravos africanos, da população de todas as regiões brasileiras, além da influência dos estrangeiros. Com tantos pratos deliciosos e tamanha diversidade, não é difícil entender porque a cozinha representa tanto para os mineiros. Era em torno do fogão a lenha que aconteciam os encontros familiares e as conversas fiadas ou importantes. Até hoje esse costume é preservado.

Festas Gastronômicas de Minas

A vasta Gastronomia de Minas inspira a realização de diversos festivais, em que o tema é um produto ou ingrediente local. Essas festividades possibilitam aos produtores exporem suas mercadorias e aos interessados se deliciarem com receitas tradicionais e inovadoras. Além de movimentarem o comércio, nos festivais locais, o que faz deles um registro anual da cultura imaterial das cidades de Minas. Alguns desses festivais estão retratados nesta edição do Balanço Socioambiental, como um incentivo do CRCMG à propagação dessa cultura e, também, àqueles que desejarem conhecer de perto as delícias de nosso estado.

Apresentação

Além de apresentar à sociedade e à classe contábil os resultados das atividades desenvolvidas no Conselho Regional de Contabilidade de Minas Gerais em 2013, esta edição do Balanço Socioambiental traz como tema a famosa culinária mineira. Esse tema foi escolhido pelos funcionários do CRCMG, em uma enquete via internet.

O cuidadoso preparo da comida mineira e seu inconfundível sabor espelham uma tradição que, com certeza, são a imagem de um povo. Nas casas mineiras, o lugar mais aconchegante é a cozinha, muitas vezes simples, mas sempre aberta aos visitantes e recheada de fartura. As receitas e a sequência de ingredientes trazem como resultado uma confluência de sabor, cheiros e prazer. A tradição, o cuidado e o carinho das mãos que preparam o alimento são reconhecidos em todo o país e, em alguns casos, também pelo mundo.

E não é somente na capital que Minas festeja sua culinária típica. Em todos os seus 853 municípios, há quitutes e quitandas nas cozinhas centenárias. Durante todo o ano, é possível conhecer destinos gastronômicos nas festas, encontros e festivais que são realizados em diversas cidades mineiras. Os protagonistas: milho, morango, pequi, vinho, queijo, biscoito, carne, banana, jabuticaba, ora-pró-nobis, café, cachaça... Tudo é motivo de festa e inspira um festival!

Entrelaçado aos pães e doces que ilustram este Balanço, está o dia a dia dos funcionários do CRCMG. As ações apresentadas neste volume são fruto do trabalho de todos os funcionários, conselheiros e delegados, que contribuem com seus ingredientes e temperos para que, a cada ano, o resultado seja tão perfeito quanto um pão de queijo quentinho saindo do forno. Por isso, esperamos que o leitor possa se deliciar com o texto, as imagens e o roteiro que preparamos especialmente com aquilo que o CRCMG fez de melhor em 2013 e com o que Minas tem feito de bom por séculos.



Contador Walter Roosevelt Coutinho
PRESIDENTE DO CRCMG

Ambrosia

A ambrosia, o “Manjar dos Deuses do Olimpo”, era um doce com sabor divino, segundo a mitologia grega. Era tão poderoso que se um mortal, a quem era vedado, o comesse, ganharia a imortalidade. Conta a história que, quando os deuses o ofereciam a algum humano, este, ao experimentá-lo, sentia uma sensação de extrema felicidade. O nome Ambrósio significa divino e imortal. Conhecida como o mais antigo doce de Minas Gerais, a Ambrosia é composta por ingredientes simples: leite, ovos e açúcar. O doce é muito consumido e comercializado no Alto do Paranaíba, região mineira onde se encontram os famosos doces caseiros de Araxá, considerados a atração de quem visita a cidade.



Comida di Buteco

Evento que, durante um mês, promove um verdadeiro tour por bares da capital mineira. Acontece de 11 de abril a 11 de maio. Os botecos participantes se tornam um roteiro gastronômico pelo horizonte: milhares de pessoas visitam os bares e avaliam a qualidade do atendimento, bebida e higiene. Encerrando o festival, é realizada a festa da Saideira: em um mesmo espaço, estão todos os bares participantes, com direito à boa música e ao anúncio do boteco vencedor, indicado através da votação do público e de um grupo de jurados. Em 2008, o projeto iniciou sua expansão e passou a ser realizado também em outras cidades brasileiras. Atualmente, já são 16 cidades participantes. Informações: www.comidadibuteco.com.br

Introdução

O CRCMG é uma autarquia federal, criada pelo Decreto-Lei nº 9.295/46, que tem como funções precípua fiscalizar o exercício da profissão contábil, registrar os profissionais que atuam no mercado e desenvolver programas de educação continuada para esses profissionais, por meio de cursos, treinamentos, palestras e eventos.

Neste Balanço Socioambiental, há a compilação das diversas atividades e ações desenvolvidas pela administração do CRCMG em 2013. Além disso, os balancetes mensais do Conselho, que são aprovados pela Câmara de Controle Interno, pelo Plenário e pelo Conselho Federal de Contabilidade – CFC, são disponibilizados no portal do Conselho, no campo “Transparência Pública”, para consulta por quem interessar.

Para o Conselho de Minas, a promoção da transparência de suas contas é um importante passo para o fortalecimento da classe contábil. Por isso, o CRCMG também realiza, de forma preventiva, análises de processos e de gestão, avaliando controles contábeis e administrativos, verificando contas e a aplicação dos recursos. Dessa forma, o órgão possui importantes mecanismos para garantir a transparência e o controle social, ampliando o

acesso dos profissionais da Contabilidade e da sociedade às informações de gestão.

Neste volume, na primeira seção, “Gestão Institucional”, são apresentados os conceitos básicos que norteiam o CRCMG, como a visão e a política de qualidade do órgão. Em “Gestão de Pessoas”, são destacados os projetos e ações adotados com vistas a valorizar e incentivar os colaboradores internos. Já em “Gestão de Registro, Fiscalização e Desenvolvimento Profissional”, são apresentados os resultados das três áreas em 2013. Em cada uma delas, são destacadas as ações inovadoras e a importância delas para a valorização da profissão contábil. Na seção “Gestão de Responsabilidade Socioambiental”, são apresentadas as contribuições do CRCMG à sociedade e ao meio ambiente. Por fim, no “Balanço Socioambiental em Dados”, são compiladas todas as ações desenvolvidas em 2013, em tabelas de fácil entendimento.

Ao final do volume, portanto, o leitor poderá visualizar o perfil de atuação do Conselho Regional de Contabilidade de Minas Gerais, suas prioridades e ações inovadoras, em uma compilação que reúne o que de mais relevante foi feito ao longo de 2013.

Pastel de Angu

O Pastel de Angu é uma iguaria mineira, cuja origem é reivindicada por duas cidades do estado, Itabirito e Conceição do Mato Dentro, ambas com histórias parecidas: o pastel foi criado por escravas, que usavam a sobra de angu, principal refeição dos escravos, como massa, acrescentando o recheio. Os ingredientes usados devem ser de primeira qualidade (fubá de milho moído em moinho movido a água, polvilho especial, etc.) e, além do umbigo de banana, ainda é oferecido com recheio de bacalhau, carne de boi moída, carne seca, carne de frango e queijo. Em Itabirito, o pastel surgiu no século XIX e, graças à tradição passada por várias gerações, a receita virou prato típico, que é encontrado não só naquela cidade, mas também em todo o estado. Em 2010, o modo de fazer pastel de angu foi registrado como Patrimônio Cultural Imaterial do município de Itabirito.



Festival Internacional de Cultura e Gastronomia

O Festival Cultura e Gastronomia de Tiradentes tem destaque no calendário de eventos nacionais. Criado em 1998 com o intuito de reunir chefs de cozinha e artistas conceituados, o Festival é hoje referência na modalidade e considerado o principal evento da alta gastronomia do Brasil. O evento, que acontece em agosto, já recebeu os mais renomados chefs do Brasil e do mundo, além de visitantes de vários países, que se deliciam nos festins, degustações, shows e exposições. Mais informações: www.culturaegastronomia.com.br

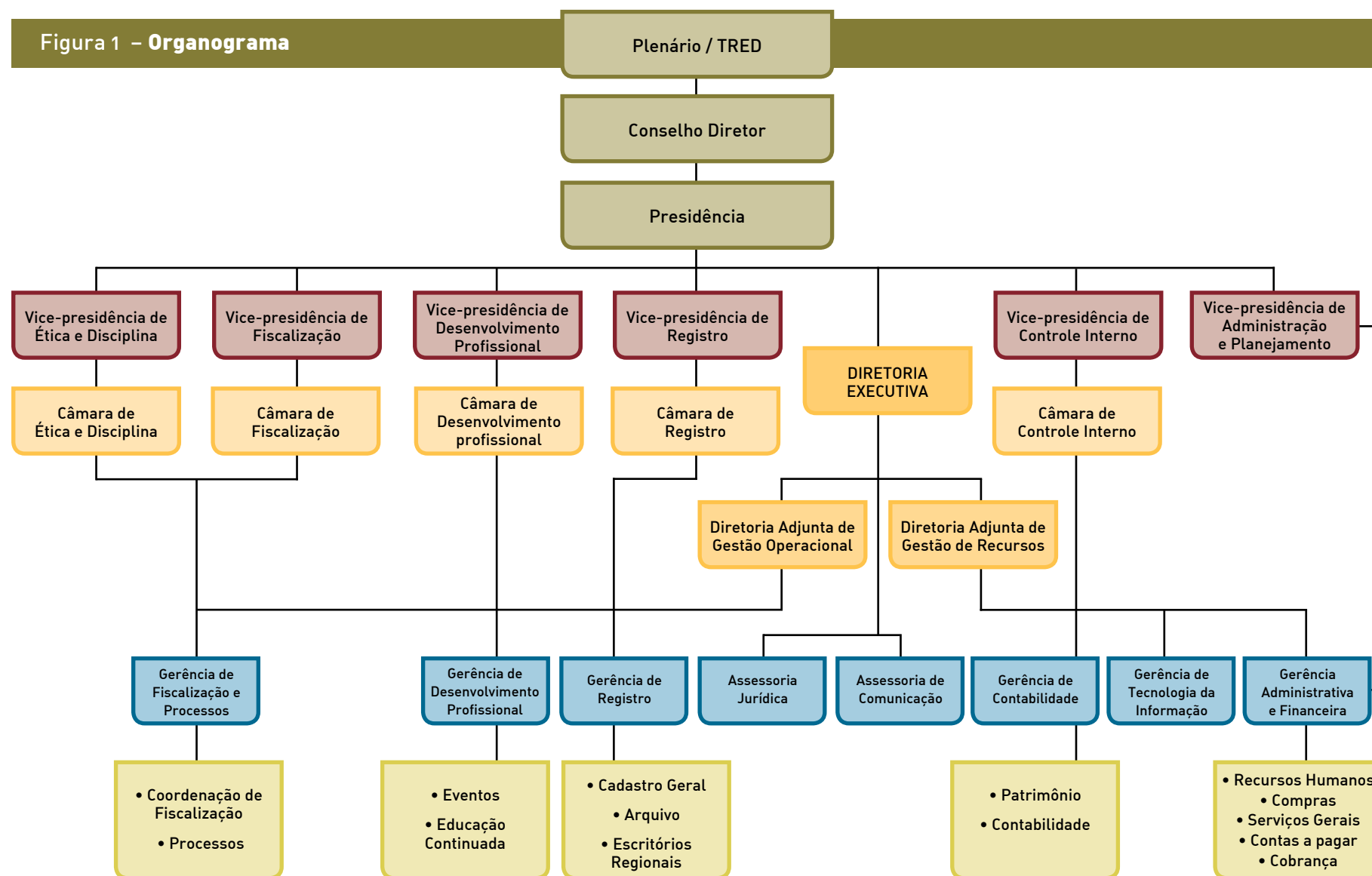
Gestão Institucional

O Conselho Regional de Contabilidade de Minas Gerais está inserido no Sistema CFC/CRCs e prioriza o desenvolvimento de ações que fortalecem e valorizam o profissional da Contabilidade, além de promover a integração da profissão, intraclasse e com a sociedade.

O Plenário do CRCMG é composto por vinte e quatro Conselheiros Efetivos, com igual número de Conselheiros Suplentes,

observada a proporção de 2/3 (dois terços) de Contadores e 1/3 (um terço) de Técnicos em Contabilidade, eleitos segundo a legislação pertinente.

O Conselho de Minas, na gestão operacional, conta com a diretoria executiva, duas diretorias adjuntas, duas assessorias e seis gerências, de acordo com o organograma abaixo:



Fonte: CRCMG.

Abrangência

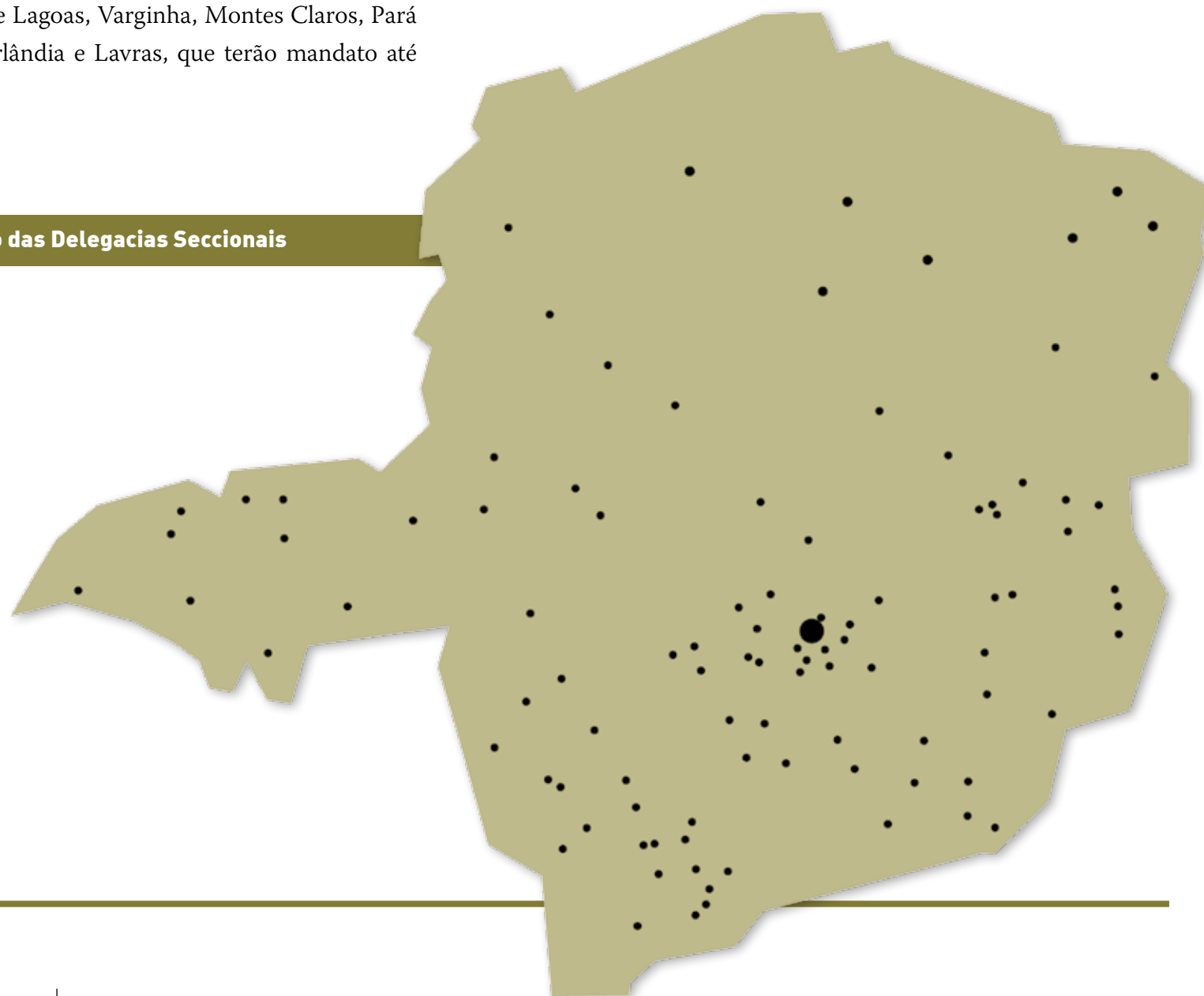
A sede do CRCMG está localizada, desde 1997, na Rua Cláudio Manoel, nº 639, no bairro Funcionários, na Região Centro-Sul de Belo Horizonte. Em 2013, o CRCMG tomou posse do terreno ao lado de sua sede, adquirido em 2012, onde será construído o prédio que será incorporado ao atual.

O escritório regional e as 88 delegacias seccionais estão localizados em várias cidades no interior do estado. Em razão das eleições em 2013, alguns delegados candidataram-se a Conselheiro e, dessa forma, houve substituição desses delegados nas cidades de Juiz de Fora, Contagem, Ipatinga, Pirapora, Poços de Caldas, São Sebastião do Paraíso, Sete Lagoas, Varginha, Montes Claros, Pará de Minas, Januária, Uberlândia e Lavras, que terão mandato até

2014, quando haverá eleições para todas as delegacias. Em outubro de 2013, os novos delegados estiveram na sede do CRCMG, oportunidade em que participaram de treinamentos com a diretoria e com os gerentes do Conselho.

As estratégias e planos de ação definidos pela direção do CRCMG são implementados em todo o estado de Minas Gerais. Os resultados do exercício de 2013 foram possíveis graças ao envolvimento dos conselheiros, delegados seccionais e colaboradores, que não mediram esforços para alcançá-los.

Figura 2 – Localização das Delegacias Seccionais



Fonte: CRCMG.

Resultados com Qualidade

A partir da implantação e certificação da Norma ISO, em 2005, o CRCMG intensificou a criação de novos procedimentos operacionais e passou a gerar melhores resultados no atendimento das demandas da classe contábil e da sociedade.

Comprovando a evolução dos trabalhos e dos resultados, o Conselho já foi recertificado por duas vezes e, atualmente, pode-se perceber o envolvimento dos funcionários com o Sistema de Gestão da Qualidade.

Na admissão de colaboradores, que se dá mediante aprovação em concurso público, é realizado o treinamento introdutório, que contempla todas as diretrizes do CRCMG para que esses novos funcionários possam conhecer as áreas de atuação e os processos internos e assim ter um bom desempenho na realização das atividades.



MISSÃO: Desenvolver ações de fiscalização e desenvolvimento profissional, visando assegurar que o trabalho dos profissionais da Contabilidade seja realizado com boa técnica, ética e responsabilidade social, considerando a relevância da contabilidade no processo de desenvolvimento socioeconômico.

VISÃO: O CRCMG será reconhecido como referência em fiscalização profissional, atuando com ética, transparência e responsabilidade social na prestação de serviços em defesa da sociedade.

POLÍTICA DE QUALIDADE: O CRCMG tem o compromisso de garantir a qualidade dos serviços de registro, fiscalização e educação continuada do profissional da Contabilidade, assegurando o aprimoramento dos processos envolvidos e a melhoria contínua do sistema de gestão da qualidade.

Objetivos da Qualidade

O CRCMG definiu e documentou os Objetivos da Qualidade necessários para atender aos requisitos dos serviços prestados, observando-se a coerência com a política da qualidade. A política da qualidade é atendida através dos seguintes objetivos:

- Atender os contabilistas e todos que tenham interesse no exercício da profissão contábil, de forma eficaz e cordial, prestando serviços de qualidade;
- Promover e incentivar os colaboradores internos na busca do crescimento pessoal e profissional;
- Padronizar os processos internos como forma de atender à legislação vigente;
- Otimizar o atendimento de forma a atender as solicitações feitas em tempo hábil;
- Garantir através do registro e fiscalização da profissão, o direito pleno do exercício do profissional habilitado;
- Promover e incentivar o desenvolvimento do profissional contabilista.

Queijo

O queijo é um dos alimentos mais antigos registrados em toda a história. A arte de sua fabricação remonta ao ano 10.000 a.C.. Em Minas Gerais, a técnica de produção do queijo foi introduzida pelos colonizadores portugueses. Na segunda metade do século XVIII, os exploradores de ouro partiram para as regiões das minas no Brasil Central, levando a prática da elaboração artesanal do queijo para as fazendas, desenvolvendo, sobretudo, o chamado queijo Minas, que, hoje, é um dos queijos mais populares no país. Em 2008, o modo de preparo do queijo Minas artesanal, feito nas fazendas das regiões do Serro, Serra da Canastra e Serra do Salitre, em Minas Gerais, foi tombado pelo Instituto do Patrimônio Histórico e Artístico Nacional (Iphan), tornando-se “Patrimônio Cultural Imaterial Brasileiro”.



Festa do Ora-Pró-Nobis

Ela é uma folha miudinha, cheia de espinhos, mas é uma delícia! Diz a lenda que o nome da planta remonta ao tempo em que os padres rezavam em latim e os fiéis colhiam as folhas de uma planta espinhosa que crescia em volta das igrejas. A ladainha dos religiosos acabou inspirando o nome da hortaliça: ora-pro-nóbis. A festa do ora-pro-nóbis acontece anualmente, em maio, em Sabará, na Região Metropolitana de Belo Horizonte. Na cidade, a planta é incorporada à lista de pratos típicos. A hortaliça, além de muito saborosa, é rica em proteínas. Durante o festival, o visitante pode saborear as mais variadas iguarias feitas com a folha. Informações: www.sabara.mg.gov.br (31) 3672-7700.

Gestão de Pessoas

Colaboradores

Com uma equipe atuante e comprometida, em 2013, o Conselho de Minas gerou grandes resultados em prol da classe contábil e da sociedade.

Novos talentos passaram a integrar o quadro funcional do CRCMG, o que gerou ganhos no desempenho da equipe e, consequentemente, melhores resultados. Nove funcionários, aprovados nos concursos públicos, foram contratados e seis estagiários passaram a atuar na Assessoria Jurídica, Assessoria de Comunicação e Gerência de Tecnologia da Informação.

O CRCMG, atento à sua responsabilidade social, contratou quatro profissionais portadores de deficiência para ocuparem o cargo de Auxiliar Operacional de Serviços Diversos. Tal iniciativa contribuiu para a inclusão social dessas pessoas, mas foi inegável o resultado positivo com relação às atividades operacionais no Conselho.

Quadro 1 – **Movimentação do corpo funcional**

MOVIMENTAÇÕES DO CORPO FUNCIONAL	QUANTIDADE
Pedido de desligamento	8
Admissões no ano	9

Fonte: Gerência Administrativa e Financeira (GEADF) – CRCMG.

O Tribunal do Júri de Belo Horizonte, em 2013, convocou cinco funcionários para comporem o corpo de Jurados da Comarca de Belo Horizonte, no Fórum Lafaiete, e esses prestaram um relevante serviço à sociedade mineira.

Grau de instrução dos funcionários

O quadro funcional do CRCMG é diversificado quanto ao grau de instrução e formação acadêmica dos colaboradores, sendo a maioria, profissionais da Contabilidade.

Quadro 2 – **Grau de instrução do corpo funcional**

QUALIFICAÇÃO	QUANTIDADE
Funcionários com ensino fundamental/médio	30
Funcionários com ensino superior completo	35
Funcionários com pós-graduação	21
Funcionários com mestrado	2
Total	88

Fonte: Gerência Administrativa e Financeira (GEADF) – CRCMG.

Benefícios no CRCMG

O CRCMG, preocupado com a qualidade de vida dos funcionários e de seus familiares, concede uma carteira de benefícios. Dentre esses, é possível destacar:

- Vale-refeição;
- Vale-alimentação;
- Plano de saúde;
- Auxílio-educação para curso de língua estrangeira;
- Auxílio-educação para ensino superior e pós-graduação;

- Folga no dia do aniversário;
- Licença acompanhante;
- Extensão da licença maternidade.

Em 2013, os vales alimentação e refeição foram reajustados com base em uma pesquisa de valores praticados no mercado. O reajuste salarial da data-base, ocorrido em março, foi de 10%, sendo que o INPC acumulado do período foi de 6,77%; assim, os funcionários tiveram um ganho real de 3,23%.

Desenvolvimento de pessoas

A capacitação e o desenvolvimento do corpo funcional do CRCMG foram essenciais para que o Conselho atingisse os resultados de 2013.

Visando a integração do corpo institucional com o operacional, em dezembro de 2013, o Conselho promoveu um evento, que envolveu os conselheiros, delegados e funcionários. A programação incluiu palestras técnica e motivacional, além de apresentação cultural. O destaque desse evento foi a importância de o corpo institucional e o operacional deste órgão direcionarem o foco do trabalho para os mesmos objetivos.

Em 2013, foram realizados 146 cursos direcionados à especialização técnica e capacitação dos funcionários, entre eles:

- Direito Empresarial;
- Português instrumental;
- Coaching para líderes;
- Excelência no atendimento aos clientes;
- Legislação trabalhista e previdenciária;
- Cerimonial e protocolo em eventos.



VII Seminário de Funcionários do CRCMG e IX Seminário de Conselheiros e Delegados Seccionais do CRCMG

Ações do CRCMG

As ações de comunicação e integração dos colaboradores proporcionaram melhorias no ambiente profissional. Foram realizadas as seguintes campanhas: comemoração pelo Dia Internacional da Mulher, pelo Dia das Mães, pelo Dia dos Pais e ação solidária por ocasião do Natal promovida pelos colaboradores do CRCMG.

Dessas campanhas resultaram algumas ações sociais, como a que foi realizada no Hospital Odete Valadares – doação de vários itens às mães e bebês carentes – e, também, junto aos funcionários terceirizados do CRCMG, que receberam cestas natalinas.

O CRCMG entende que essas ações geram satisfação e estimulam a integração e um maior comprometimento por parte dos colaboradores, constatados nos resultados da pesquisa de clima organizacional.



Homenagem pelo Dia Internacional da Mulher



Comemoração do Dia das Mães



Comemoração do Dia das Mães



Entrega de cestas de Natal para funcionários terceirizados



Parada do Café com Biscoito

Com as delícias dos fornos de São Tiago, em 1999, surgiu a iniciativa de realizar a “Parada do Café com Biscoito”, projeto aprovado pela lei estadual de incentivo à cultura. Quando entra setembro, os biscoitos dão cor, cheiro e sabor à cidade, com a presença de algumas das grandes fábricas de biscoitos e artesãos da cidade. Na festa, o município põe a mesa e recebe seus convidados para experimentarem as deliciosas guloseimas. O evento acontece no final de semana da segunda semana de setembro. Em fevereiro de 2013, o município de São Tiago foi reconhecido pelo INPI – Instituto Nacional de Propriedade Industrial como uma indicação de procedência de biscoitos. Informações: www.saotiagoonline.com.br

Pão de Queijo

Uma das histórias sobre a origem do pão de queijo conta que ele surgiu em Minas Gerais, no século XVIII. Nas fazendas mineiras, costumava-se servir aos senhores o pão com café. Porém, a farinha que chegava às fazendas não era de boa qualidade; assim, para fazer o pão, as cozinheiras passaram a substituir a farinha por polvilho e incluíram o queijo ralado, farto na época, criando os primeiros pães de queijo mineiros. Os ingredientes usados para preparar a receita eram todos produzidos nas fazendas de Minas. Assados em fogão a lenha, os pães de queijo eram servidos sempre quentinhos. Essa especiaria passou a fazer parte da rotina dos mineiros. A receita se espalhou por todo o país e se tornou popular a partir da década de 50. Hoje, países como Estados Unidos, Portugal, Itália e Japão importam os deliciosos pães de queijo brasileiros.



Gestão de Registro, Fiscalização e Educação Continuada

REGISTRO

Exame de Suficiência

O Exame de Suficiência foi instituído pela Lei nº 12.249/2010, que alterou o artigo 12 do Decreto-Lei 9.295/46, e regulamentado pela Resolução CFC nº 1.373/11. De acordo com a legislação em vigor, os profissionais da Contabilidade somente poderão exercer

a profissão contábil mediante conclusão do curso de Bacharelado em Ciências Contábeis ou de Técnico em Contabilidade; aprovação em Exame de Suficiência e registro no CRCMG.

Aprovado no Exame de Suficiência, o profissional da Contabilidade torna-se apto para obter o registro em CRC, para que, então, possa exercer a profissão contábil.

Os percentuais de aprovação, reprovação e ausência nas categorias de contador e técnico em contabilidade, nas edições de 2013 do Exame de Suficiência em Minas Gerais, podem ser analisados nas tabelas a seguir.



Realização das provas do Exame de Suficiência

Tabela 1 – Dados relativos à categoria de Contador

	INSCRITOS	PRESENTES	AUSENTES	APROVADOS	%	REPROVADOS	%
1º. Exame 2013	3.396	3.096	300	1.260	40,7	1.836	59,3
2º. Exame 2013	3.495	3.201	294	1.538	48,05	1.663	51,95
Total	6.891	6.297	594	2.798	44,43	3.499	55,57

Fonte: Base de dados do CFC.

Tabela 2 – Dados relativos à categoria de Técnico em Contabilidade

	INSCRITOS	PRESENTES	AUSENTES	APROVADOS	%	REPROVADOS	%
1º. Exame 2013	788	697	91	381	54,66	316	45,34
2º. Exame 2013	1.009	897	112	160	17,84	737	82,16
Total	1.797	1.594	203	541	33,94	1.053	66,06

Fonte: Base de dados do CFC.

Profissionais da Contabilidade Ativos

Em 2013, 2.502 profissionais da Contabilidade se registraram ou reativaram o registro no CRCMG, sendo: 1.455, como Registro Definitivo Originário; 356, como Registro Provisório; 60, como Registro Transferido para o CRCMG; e 631, como Restabelecimento de Registro Profissional.

Com relação aos registros ativos, o CRCMG finalizou o ano ocupando o 2º lugar no ranking nacional, com 54.239, de um total de 488.616 profissionais da Contabilidade com registro ativo no Brasil. A tabela 3 demonstra o comparativo de registros ativos por categoria.

Tabela 3 – Comparativo de registros ativos – 2011/2012/2013

MODALIDADE DE REGISTRO	2011			2012			2013		
	TÉCNICO	CONTADOR	TOTAL	TÉCNICO	CONTADOR	TOTAL	TÉCNICO	CONTADOR	TOTAL
Originário	27.231	23.328	50.559	26.116	24.878	50.994	25.660	26.563	52.223
Provisório	212	2.953	3.165	114	1.454	1.568	78	1.126	1.204
Transferido	362	411	773	360	409	769	363	449	812
Total	27.805	26.692	54.497	26.590	26.741	53.331	26.101	28.138	54.239

Fonte: Base de dados do CRCMG.

Abaixo, a relação entre o Censo demográfico da população de Minas Gerais e os registros ativos por categoria no ano de 2012/2013.

Tabela 4 – Censo demográfico / Registros ativos						
ANO	POPULAÇÃO CENSO – MG	CONTADOR	HABITANTES / CONTADOR	TÉCNICO EM CONTABILIDADE	HABITANTES / TÉCNICO EM CONTABILIDADE	HABITANTES / PROFISSIONAIS DA CONTABILIDADE
2012	19.597.330	26.741	733	26.590	737	367
2013	20.593.356	28.138	732	26.101	789	380

Fonte: <http://www.ibge.gov.br/estadosat/> e base de dados do CRCMG.

Tabela 5 – Censo demográfico / Registros ativos na capital em 2013					
POPULAÇÃO CENSO – MG	HABITANTES	CONTADOR	HABITANTES / CONTADOR	TÉCNICO EM CONTABILIDADE	HABITANTES / TÉCNICO EM CONTABILIDADE
Belo Horizonte	2.479.165	8.439	294	5.704	435

Fonte: <http://cidades.ibge.gov.br/xtras/home.php> e base de dados do CRCMG.

Tabela 6 – Censo demográfico / registros ativos nas Delegacias Seccionais do CRCMG em 2013					
POPULAÇÃO CENSO DELEGACIAS SECCIONAIS E JURISDIÇÕES	HABITANTES	CONTADOR	HABITANTES / CONTADOR	TÉCNICO EM CONTABILIDADE	HABITANTES / TÉCNICO EM CONTABILIDADE
Aimorés	53.131	47	1.130	45	1.181
Alfenas	194.556	169	1.151	212	918
Almenara	178.457	39	4.576	161	1.108
Araçuaí	152.892	43	3.556	79	1.935
Araguari	117.969	141	837	193	611
Araxá	178.677	287	623	237	754
Barbacena	260.884	416	627	200	1.304
Betim	550.377	351	1.568	401	1.373
Boa Esperança	66.428	45	1.476	81	820
Bom Despacho	91.715	154	596	109	841
Campina Verde	23.052	10	2.305	35	659

Campo Belo	95.593	55	1.738	169	566
Capinópolis	22.839	33	692	35	653
Carangola	132.186	48	2.754	132	1.001
Caratinga	206.995	214	967	148	1.399
Carmo do Paranaíba	93.821	98	957	131	716
Cataguases	101.367	159	638	120	845
Caxambu	122.181	107	1.142	134	912
Congonhas	128.249	93	1.379	124	1.034
Conselheiro Lafaiete	182.625	151	1.209	177	1.032
Conselheiro Pena	46.380	11	4.216	54	859
Contagem	807.869	1.410	573	1.324	610
Coronel Fabriciano	211.291	331	638	162	1.304
Curvelo	156.904	30	5.230	234	671
Diamantina	284.274	85	3.344	213	1.335
Divinópolis	321.722	473	680	413	779
Formiga	128.877	198	651	246	524
Governador Valadares	501.033	346	1.448	455	1.101
Guaxupé	160.768	255	630	181	888
Ipatinga	381.042	390	977	310	1.229
Itabira	224.002	206	1.087	188	1.192
Itajubá	206.988	228	908	260	796
Itaúna	130.225	223	584	208	626
Ituiutaba	181.433	165	1.100	267	680
Iturama	79.064	181	437	83	953
Januária	271.101	40	6.778	128	2.118
João Monlevade	178.607	179	998	209	855
João Pinheiro	102.295	43	2.379	103	993
Juiz de Fora	687.527	964	713	952	722
Lagoa da Prata	87.972	63	1.396	120	733
Lavras	216.703	224	967	216	1.003
Leopoldina	79.952	114	701	76	1.052
Machado	60.895	174	350	39	1.561
Manhuaçu	221.499	201	1.102	173	1.280
Manhumirim	86.146	37	2.328	56	1.538
Monte Alegre de Minas	20.594	7	2.942	25	824
Montes Claros	1.001.658	601	1.667	755	1.327
Muriaé	161.527	192	841	192	841
Nanuque	70.810	47	1.507	106	668
Nova Serrana	103.010	138	746	57	1.807

Oliveira	110.351	70	1.576	102	1.082
Ouro Fino	119.659	41	2.919	141	849
Ouro Preto	179.602	210	855	184	976
Pará de Minas	158.242	130	1.217	209	757
Paracatu	96.271	73	1.319	122	789
Paraguaçu	21.164	30	705	19	1.114
Passa Quatro	66.110	29	2.280	111	596
Passos	228.542	136	1.680	237	964
Patos de Minas	232.836	325	716	332	701
Patrocínio	206.373	214	964	275	750
Pedra Azul	109.387	15	7.292	83	1.318
Pirapora	168.176	60	2.803	154	1.092
Piumhi	90.622	69	1.313	168	539
Poços de Caldas	281.448	330	853	403	698
Pompéu	103.063	106	972	146	706
Ponte Nova	141.566	311	455	107	1.323
Pouso Alegre	385.275	426	904	421	915
Raul Soares	59.430	42	1.415	56	1.061
Resplendor	29.464	16	1.842	21	1.403
Salinas	179.525	50	3.591	115	1.561
Santa Luzia	231.853	229	1.012	208	1.115
Santos Dumont	57.342	52	1.103	89	644
São Gonçalo do Sapucaí	59.731	57	1.048	66	905
São João del-Rei	178.769	126	1.419	280	638
São João Nepomuceno	33.311	35	952	42	793
São Lourenço	106.048	70	1.515	224	473
São Sebastião do Paraíso	115.980	221	525	91	1.275
Sete Lagoas	363.514	331	1.098	530	686
Teófilo Otoni	444.050	256	1.735	353	1.258
Três Corações	101.608	182	558	44	2.309
Três Pontas	73.027	114	641	80	913
Ubá	262.290	339	774	187	1.403
Uberaba	497.661	549	906	693	718
Uberlândia	680.350	1.206	564	1.028	662
Unaí	179.159	222	807	144	1.244
Varginha	169.147	373	453	222	762
Viçosa	167.904	195	861	110	1.526
Total	16.815.012	17.456	963	18.525	908

Fonte: <http://cidades.ibge.gov.br/xtras/home.php> e base de dados do CRCMG.

Tabela 7 – Profissionais registrados no CRCMG, mas que possuem domicílio profissional em outro estado ou federação

	CONTADOR	TÉCNICO EM CONTABILIDADE
Profissionais registrados no CRCMG, mas que possuem domicílio profissional em outro estado ou federação	2.243	1.872

Fonte: Base de dados do CRCMG.

O quadro 3 apresenta as gerações predominantes no cadastro de profissionais da Contabilidade do CRCMG, sendo que a diferença de 15.286 entre o total de profissionais da Contabilidade ativos (54.239) e o total das gerações X, Y e Z é referente aos registros com data de nascimento anterior a 1961.

Quadro 3 – Geração X, Geração Y, Geração Z

ITEM	GERAÇÃO X	GERAÇÃO Y	GERAÇÃO Z
Nascimento	Entre 1961 e 1978	Entre 1979 e 1994	A partir de 1995
Características	São práticas, empreendedoras e independentes. Respeitam autoridades e hierarquias. Preferem ler livros	São questionadores, multitarefas (fazem várias coisas ao mesmo tempo), imediatistas. Buscam prazer no trabalho. Preferem meios eletrônicos	Ligados em socialização também por meios eletrônicos, preocupados com beleza. Aprendem muito rápido, porém têm dificuldade de concentração
Palavras-chave	Coletividade, cultura, popularização	Tecnologia, velocidade, individualismo, urgência	Vaidade, dispersão, flexibilidade
Técnico em Contabilidade	13.390	2.466	0
Contador	14.136	8.961	0

Fonte: Base de dados do CRCMG.

Categoria

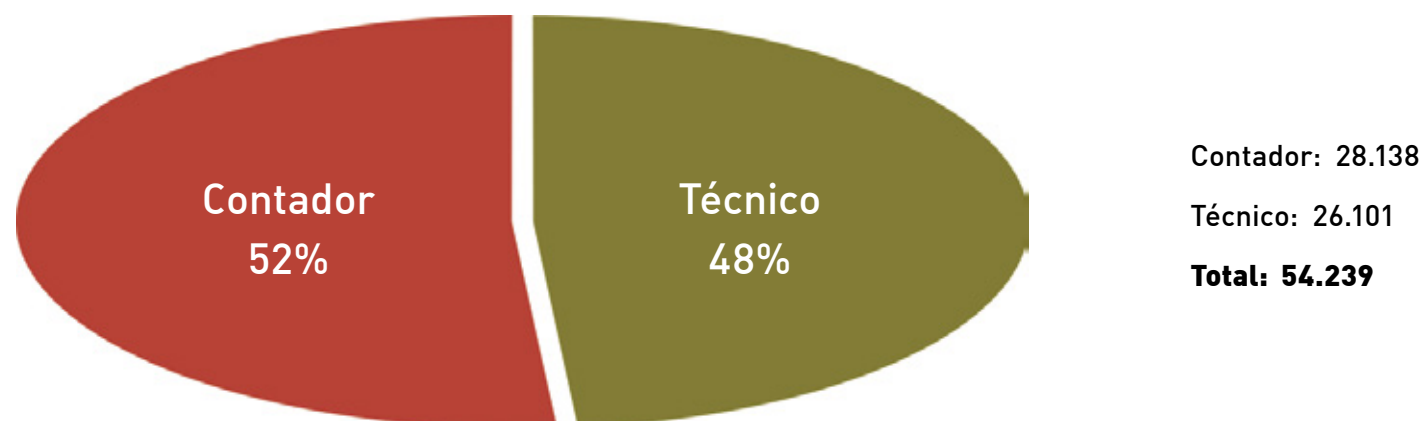
Foram registrados 2.502 profissionais da Contabilidade, sendo 21,23% técnicos em contabilidade e 78,77% contadores.

CATEGORIA	2011	2012	2013	%
Técnico em Contabilidade	376	266	531	99,62
Contador	639	1.006	1.971	95,92
Total	1.015	1.272	2.502	96,61

Fonte: Base de dados do CRCMG.

No ano de 2013, houve aumento de 99,62% do número de registro de profissionais na categoria de Técnico em Contabilidade e de 95,92% na categoria de Contador em relação a 2012. A elevação do número de registros profissionais deveu-se a fatores relevantes: ao término do prazo de validade da certidão que habilita o profissional a efetuar seu registro, sem a necessidade de aprovação em novo Exame, e, ainda, às ações de fiscalização. Em 2013, do total de 54.239 registros ativos, o número de Contadores correspondeu a 52% e o número de Técnicos em Contabilidade correspondeu a 48%.

Gráfico 1 – Número de profissionais



Fonte: Gerência de Registro (GEREG) – CRCMG.

Gênero

Em 2013, o número de registros de profissionais da Contabilidade do sexo feminino foi 12% maior em relação ao do sexo masculino.

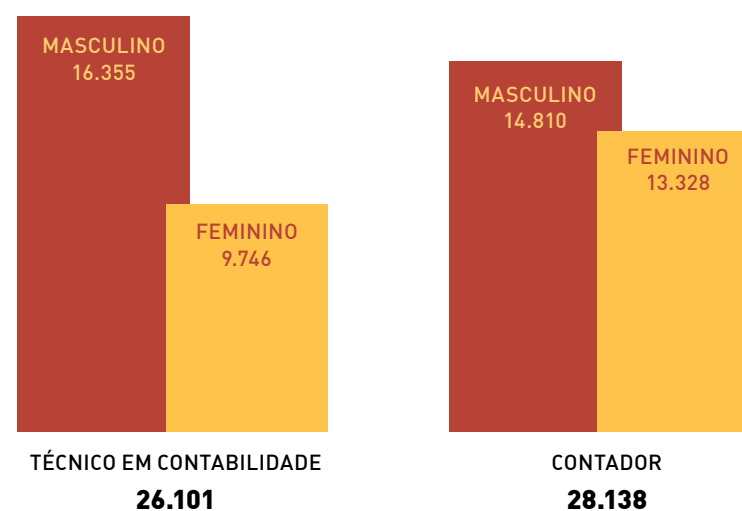
Tabela 9 – Comparativo Homem X Mulher			
GÊNERO	ANO	TOTAL	%
Masculino	2011	466	46
	2012	609	48
	2013	1.088	44
Feminino	2011	549	54
	2012	663	52
	2013	1.414	56

Fonte: Gerência de Registro (GEREG) – CRCMG.

Categoria

O Gráfico 2 demonstra que na categoria de Técnico em Contabilidade o número de profissionais do sexo masculino é 26% maior do que o de profissionais do sexo feminino. Já na categoria de contador, essa diferença é de apenas 6%.

Gráfico 2 – Categoria por sexo



Fonte: Base de dados do CRCMG.

Organização contábeis ativas

O CRCMG tem como atribuições registrar as organizações contábeis, bem como processar todas as alterações cadastrais solicitadas durante o período em que permanecem com o registro ativo no Conselho.

Em 2013, com o registro de 502 novas organizações e baixa de 195, no cadastro do CRCMG constaram 6.160 organizações contábeis ativas.

Tabela 10 – Organizações contábeis em 2011 / 2012 / 2013

MODALIDADE	2011	2012	2013
Sociedade / empresário (EIRELI – MEI)	3.372	3.665	4.024
Escritório individual	2.043	2.130	2.084
Filial	49	47	52
Total	5.464	5.842	6.160

Fonte: Base de dados do CRCMG.

Levantamento anual dos serviços

No exercício de 2013, houve aumento de 24,06% no número de processos julgados e homologados pelo plenário, que totalizaram 7.312, em relação ao ano de 2012. Esse aumento foi ensejado pelo término do prazo de dois anos estabelecido para a obtenção ou restabelecimento do registro, pelo profissional, e pelas ações de fiscalização.

Tabela 11 – Processos julgados e homologados em 2011 / 2012 / 2013

MODALIDADE	2011	2012	2013
Registro definitivo originário – PF	478	714	1.455
Registro provisório – PF	184	284	356
Registro transferido para o CRC – PF	50	37	60
Alterações de registro (nome / nacionalidade)	89	200	347
Conversão do registro provisório em definitivo – PF	852	1.350	1.275
Restabelecimento de registro profissional	371	237	631
Baixa e cancelamento	2.580	2.073	2.100
Indeferimento de baixa	55	38	3
Registro cadastral – individual	311	162	58
Registro cadastral – sociedade – empresário	501	390	437
Alterações de registros cadastrais (individual – empresário – sociedade)	263	239	394
Restabelecimento de registro cadastral (individual – empresário – sociedade)	30	4	1
Baixas e cancelamentos de registros cadastrais (individual – empresário – sociedade)	160	166	195
Total	5.924	5.894	7.312

Fonte: Base de dados do CRCMG.

FISCALIZAÇÃO

Um ano de desenvolvimento tecnológico

A gerência de Fiscalização adotou o Programa e@Fiscalização como ferramenta de trabalho, tendo à frente dessa missão cinco fiscais que realizaram 602 visitas eletrônicas, o que representou 16% do valor total de 3.824 visitas realizadas às organizações contábeis.

No ano de 2013, três fiscais e duas colaboradoras terceirizadas passaram a integrar a equipe e com isso foram efetuadas mais 1.853 visitas. Com 27 funcionários, a fiscalização realizou, em 2013, 4.828 visitas, o que representou um aumento de 62% em relação a 2012, quando foram realizadas 2.975.

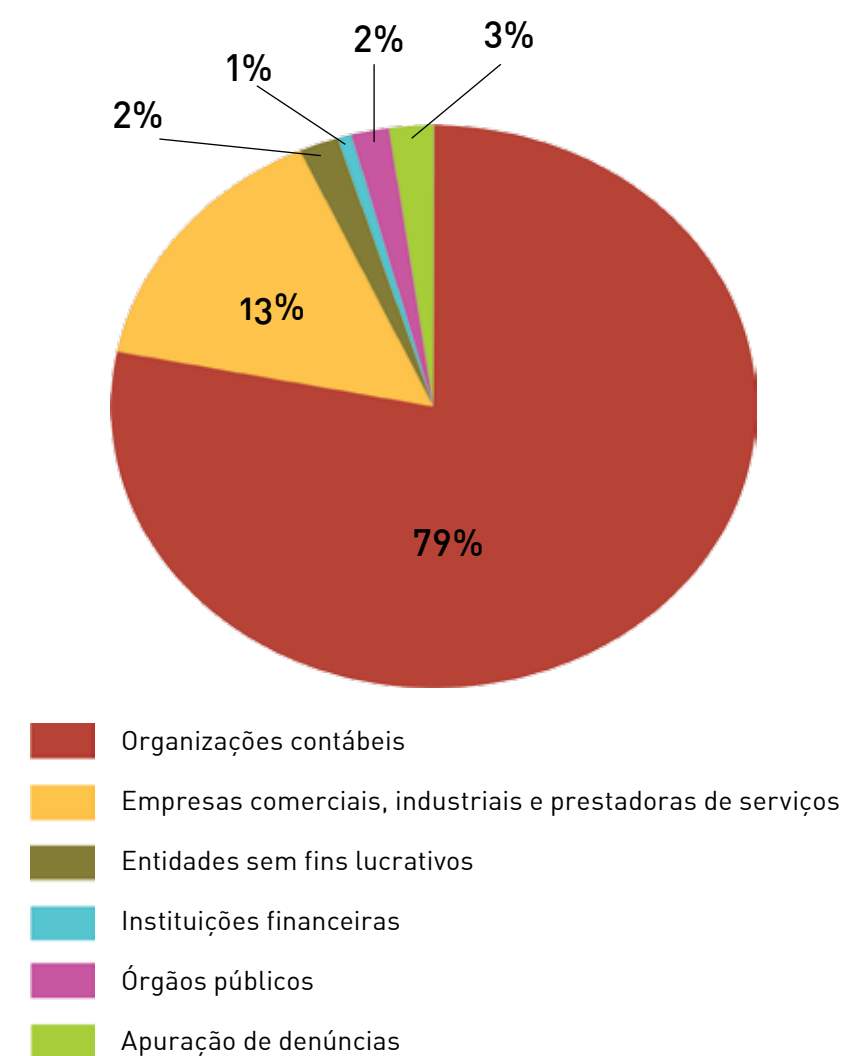
Das 4.828 visitas realizadas, 79% foram feitas em organizações contábeis, 13% em entidades em geral (comerciais, industriais e prestadoras de serviços), 2% em entidades sem fins lucrativos, 1% em instituições financeiras, 2% em órgãos públicos e 3% dessas visitas foram destinados à apuração de denúncias e complementação de informações referentes aos processos éticos e de fiscalização em andamento.

No decorrer do ano, foram examinados 9.223 contratos, 9.173 escriturações contábeis, 1.223 demonstrações contábeis e 37.066 Decores. Nesse contexto, merece destaque o exame das Decores emitidas em cumprimento às determinações expressas na Resolução CFC nº 1.364/11. Fazendo um comparativo com o ano de 2012, em que foram examinadas 12.259 Decores, o aumento foi de 200%. Com isso, foi necessário que quatro fiscais trabalhassem exclusivamente no cumprimento dessa rotina.

Algumas ações desenvolvidas pela fiscalização permitiram tornar mais eficiente o atendimento ao profissional da Contabilidade, tais como o aperfeiçoamento do sistema de prestação de contas eletrônica de Decores e a realização de palestras para orientação

sobre a maneira correta de emití-las. Mesmo com a adoção dessas ações preventivas, foram instaurados 227 processos por emissão de Decore sem lastro.

Gráfico 3 – Visitas realizadas



Fonte: Gerência de Fiscalização e Processos (GEFIS) – CRCMG.



Gerência de Fiscalização e Processos

Ações complementares

Foram respondidas, em 2013, 294 ouvidorias relacionadas às atividades da fiscalização. Os fiscais proferiram 17 palestras para estudantes dos cursos de Ciências Contábeis e Técnico em Contabilidade, em visita à sede do CRCMG.

Foram recebidas 101 denúncias contra profissionais da Contabilidade, que geraram um aumento de 11% se comparado ao número de denúncias protocolizadas no ano anterior. Das denúncias recepcionadas em 2013, 65 encontram-se em tramitação, 39 foram arquivadas e 7 geraram auto de infração.

Em 2013, o CRCMG julgou 889 processos conforme tabela ao lado. Desses, 32% foram arquivados; em 60% houve a aplicação de penalidades; foi necessária a realização de diligência em 3% desses processos e 5% foram encaminhados ao Conselho Federal de Contabilidade, em grau de recurso.

Tabela 12 – Consolidação dos Processos Julgados

DADOS	2011	2012	2013
Arquivamento	544	328	284
Multa	146	127	135
Multa / Advertência Reservada	164	132	252
Multa / Censura Reservada	12	20	9
Advertência Reservada	1	141	116
Censura Reservada	0	1	0
Suspensão / Advertência Reservada	6	2	18
Suspensão / Censura Reservada	1	1	2
Suspensão / Censura Pública	0	0	0
Diligência	29	40	27
CFC	26	31	46
Total			889

Fonte: Gerência de Fiscalização e Processos (GEFIS) – CRCMG.

Bolo de Domingo

O bolo de domingo é uma receita centenária da cidade de Paracatu, localizada no noroeste do estado. Na receita tradicional, usa-se a quirela de arroz. Essa foi a maneira encontrada pelas cozinheiras da cidade para superar a falta da farinha de trigo, que não chegava à região por ser de difícil acesso. Para dar um gostinho ainda mais especial, acrescenta-se o sal, o açúcar, noz-moscada e cravo. O bolo tem esse nome porque só era feito aos domingos. O motivo não é certo, mas histórias contam que ele era preparado para receber as visitas, que costumeiramente chegavam neste dia.



Festa do Queijo

A Festa do Queijo foi criada em 1984 para celebrar o queijo do Serro. O evento acontece em setembro, quando são expostos queijos, quitandas, cachaças e artesanato. São três dias de muita festa. Durante o dia, ocorre a cavalgada do queijo e o concurso leiteiro. São resgatadas antigas brincadeiras, em uma mostra da legítima gastronomia por meio dos sabores e sabores do queijo. A tarde recreativa com comidas típicas acontece no Parque de exposição de gado leiteiro, destacando-se o famoso queijo do Serro, que já é um bem registrado como Patrimônio Imaterial. Informações: www.serro.tur.br

EDUCAÇÃO CONTINUADA

Atuando em um cenário competitivo e dada a posição de destaque que o profissional contábil assume na sociedade, é imprescindível que esse profissional tenha sólida formação técnica, acadêmica e cultural. Nesse contexto, o Sistema CFC/CRCs é desafiado a estabelecer uma política de desenvolvimento profissional, lastreada no conceito de educação continuada, oferecendo acesso a cursos, palestras e eventos a todos aqueles habilitados ao exercício da profissão. A seguir, são evidenciadas as principais ações de desenvolvimento profissional.

Cursos EAD – Ensino a Distância

A cada ano intensificam-se as demandas pelos cursos à distância, que são concorridos, considerando a facilidade de acesso proporcionada pela internet.

Com o intuito de promover o desenvolvimento profissional dos técnicos e contadores registrados, o CRCMG oferece cursos em parceria com o SENAC-MG.



Seminário Itinerante realizado em Belo Horizonte

Tabela 13 – Cursos EAD – Senac

CURSOS	TURMAS	APROVADOS
ICMS – Substituição tributária	02	22
Redação empresarial	02	22
Gestão de custos	02	36
Planejamento estratégico	02	38
Perícia contábil	02	4
Gestão e liderança de equipes	02	36
Marketing pessoal	02	39
Uso da HP 12C na matemática financeira	02	44
Excel 2007	02	47
Excel 2003	02	41
Total	20	329

Fonte: Gerência de Desenvolvimento Profissional (GEDEP) – CRCMG.

Cursos Presenciais

O CRCMG realizou cursos sobre temas que propiciaram a atualização e o desenvolvimento de novas competências profissionais, considerando os desafios impostos à classe contábil, não só em função da competitividade no mercado, como também pelas constantes alterações na legislação, incluindo as adequações às Normas Internacionais de Contabilidade.

O Conselho firmou parcerias com entidades contábeis, através da Federação dos Contabilistas de Minas Gerais (Fecon), com o objetivo de operacionalizar a realização de cursos, disponibilizando-os aos profissionais de todas as regiões do estado.

Tabela 14 – Cursos presenciais realizados pelo CRCMG

CURSOS	INSCRITOS	PARTICIPANTES
ITG 1000	1.945	1.336
IFRS-CPC 00	30	15
Sped Contábil	158	118
IFRS CPC 26	49	24
ICMS ST	114	93
Sped Fiscal Pis/Cofins	140	112
Perícia Contábil	49	27
Sped Fiscal (ICMS)	50	25
Cálculo e Contabilização	50	20
Planejamento Tributário	99	63
IRPJ	47	36
Encerramento Balanço DRE	50	29
EDFC	148	93
Contabilidade e Auditoria Pública	50	26
IFRS	149	113
Leg. Trabalhista e Previdenciária	123	92
E-social	165	130
Total	3.416	2.352

Fonte: Gerência de Desenvolvimento Profissional (GEDEP) – CRCMG.

Tabela 15 – Cursos presenciais realizados pelo CRCMG em parceria com a Fecon

CURSOS	INSCRITOS	PARTICIPANTES
ITG 1000	75	28
Sped Contábil	142	139
ICMS ST	352	324
Sped Fiscal Pis/Cofins	368	339
Perícia Contábil	14	12
Encerramento Balanço DRE	54	47
EDFC	25	22
Sped Social	75	75
E-social	82	47
Atividades Imobiliárias	66	66
ICMS Dep. Fiscal – Rotinas Gerais	21	16
Total	1.274	1.115

Fonte: Gerência de Desenvolvimento Profissional (GEDEP) – CRCMG.

CRCMG Itinerante

O CRCMG tem promovido eventos técnicos e culturais com o objetivo de proporcionar discussões e reflexões em todas as áreas do conhecimento contábil.

Entre os eventos do Conselho, destaca-se o Seminário CRCMG Itinerante, que tem buscado discutir temas relevantes para o exercício da profissão contábil, além de ser um meio de aproximação do CRCMG com a sociedade, com os profissionais e com o meio acadêmico.

Em 2013, o CRCMG contou com a parceria da Secretaria de Estado de Fazenda de Minas Gerais e da Mastermaq Softwares, na realização de 19 Seminários, com a presença de 2.175 participantes, entre profissionais da Contabilidade, empresários e acadêmicos.



CRCMG Itinerante em Governador Valadares



Teófilo Otoni sedia o CRCMG Itinerante



Solenidade de abertura da IX Convenção de Contabilidade de Minas Gerais

Semana da Contabilidade e IX Convenção de Contabilidade de MG

Pela primeira vez, a Convenção de Contabilidade de Minas Gerais integrou a Semana da Contabilidade, sendo esses os maiores eventos realizados pelo CRCMG. Com o patrocínio das empresas Mastermaq Softwares; Domínio Sistemas; Caixa Econômica Federal; Nasajon Sistemas; Alterdata Software; Editora Atlas; Fiat Services; FGV; GSI; Juruá Editora; Moore Stephens; Ibmecc; Prosoft; Sescon-MG; Fortes Informática, Ibracon, Santa Catarina Informática, Valem Administradora de Benefícios Ltda e BDMG, e contando com o apoio do CFC, OTOC e FBC, foi possível viabilizar a realização e integração desses dois eventos.

Os participantes da IX Convenção tiveram oportunidade de debater e discutir temas técnicos e motivacionais, expostos por profissionais de renome das mais diversas áreas do conhecimento contábil e afins. Também puderam assistir à peça teatral Pérolas do

Tejo e ao show da Banda Sambô.

Os ingressos foram convertidos em 8.624 latas de leite em pó, que foram doadas para as 72 entidades assistenciais (creches e asilos), cadastradas no CRCMG.

Durante a Convenção, foi realizada mais uma edição do Prêmio Internacional de Produção Contábil Técnico-Científica Prof. Dr. Antonio Lopes de Sá, que distribuiu o total de R\$36.000,00 aos seis trabalhos classificados nos três primeiros lugares de cada categoria.

Foram submetidos ao Prêmio Lopes de Sá, 59 trabalhos, sendo 19, na categoria iniciação-científica; 16, na técnico-profissional; e 24, na acadêmico-científica.

Os trabalhos vencedores por categoria, foram:

Trabalhos vencedores por categoria

COLOCAÇÃO	TÍTULO	AUTOR	CATEGORIA	INSTITUIÇÃO
ACADÊMICO-CIENTÍFICA				
1º.	Adoção às IFRS e às propriedades das previsões de lucros dos analistas: Caso brasileiro	Antonio Lopo Martinez	Acadêmico-científica	Faculdade Fucape
2º.	Atitude discente em relação ao ensino de Contabilidade em Cursos de Administração: Uma análise estatística	Guilherme de Freitas Borges	Acadêmico-científica	Instituto Federal do Triângulo Mineiro
3º.	Full IFRS no Brasil: Um estudo sobre os impactos de cada pronunciamento do CPC nas demonstrações contábeis das companhias brasileiras	Thiago Alberto dos Reis Prado	Acadêmico-científica	Universidade Federal de Uberlândia
TÉCNICO-PROFISSIONAL				
1º.	A Contabilidade como atividade meio: A utilização da PERD/COMP para efetivação da compensação e/ou restituição – Um processo jurídico administrativo	Luiz Ernani de Carvalho Júnior	Técnico-profissional	Centro Universitário Newton Paiva
2º.	Os impactos financeiros da comercialização dos créditos de carbono em uma empresa florestal brasileira	Patrícia Regina Teles de Ávila	Técnico-profissional	Faculdade de Administração Milton Campos
INICIAÇÃO CIENTÍFICA				
1º.	A situação econômica e financeira das empresas com negociação suspensa na Bovespa e os modelos de previsão de falência	Carlos Alberto de Souza	Iniciação Científica	Senac
2º.	Aplicação de artefatos gerenciais de Contabilidade nas empresas mineiras prestadoras de serviços sob a ótica das variáveis de setor e porte	Cássia Oliveira Ferreira	Iniciação Científica	Pontifícia Universidade Católica de Minas Gerais
3º.	Os impactos das emissões públicas subsequentes de ações: Análise comparativa entre as distribuições primárias e secundárias	Ulisses Dias Gonçalves Filho	Iniciação Científica	UFVJM –Universidade Federal dos Vales Jequitinhonha e Mucuri



IX Convenção de Contabilidade de Minas Gerais



Semana da Contabilidade – Show Grupo Sambô



Semana da Contabilidade – Peça Pérolas do Tejo

Relações institucionais

VISITAS TÉCNICAS

As visitas técnicas têm como propósito aproximar o futuro profissional da entidade que fiscaliza o exercício da sua profissão e orientá-lo em seus primeiros passos profissionais quanto à ética e à boa técnica contábil. Os estudantes assistem à palestra institucional, conhecem as instalações do Conselho e recebem um kit com material institucional, contendo Cartilha Institucional, o Código de Ética do Profissional da Contabilidade e a Revista Mineira de Contabilidade.

Em 2013, o Conselho recebeu a visita de 20 instituições, com a presença de 556 futuros profissionais.

COLAÇÕES DE GRAU

O CRCMG participa das colações de grau em todo o estado. Sempre que possível, o Conselho é representado por um conselheiro ou delegado da cidade ou região em que ocorre o evento. O Conselho presenteia os formandos com um kit contendo, entre outros itens, Cartilha Institucional e uma correspondência do presidente do CRCMG, cumprimentando-os pelo êxito.

O representante do Conselho também realiza, durante a solenidade, a entrega de certificados de honra ao mérito para o primeiro e segundo colocados do curso. Em 2013, o CRCMG esteve presente em 28 solenidades de colações de grau, sendo 8 na capital e 20 no interior.

PALESTRAS

O Conselho atende aos pedidos de palestras procedentes de vários órgãos e instituições de ensino de Minas Gerais sobre temas ligados à área contábil. Devido à grande demanda de palestras, há no portal do CRCMG, www.crcmg.org.br, o menu “Solicitação de Palestra”, em que constam informações sobre os trâmites internos que serão obedecidos além de formulário que deve ser preenchi-



Visita técnica dos alunos da Escola Técnica de Betim, MG



Visita dos alunos da UNA



Visita dos alunos do Centro Educacional Lima Duarte – Antônio Carlos, MG

do pela instituição ou órgão interessado para que a solicitação seja analisada, então, pela Câmara de Desenvolvimento Profissional. Em 2013, foram realizadas 84 palestras.

Tabela 16 – Relação de palestras por tema

PALESTRAS	QUANTIDADE
Mercado de trabalho	20
SPED	6
Contabilidade Gerencial	2
Ética Profissional	10
Area Tributária	6
IFRS	5
Exame de Suficiência	3
CRCMG	0
Auditoria	1
Área Pública	2
Motivacional	6
2013 - O ano da contabilidade	4
Responsabilidade Social	4
Perícia	1
Decore	0
Trabalhista	5
Educação Continuada	5
Empreendedorismo na atividade contábil	6
Total	84

Fonte: Gerência de Desenvolvimento Profissional (GEDEP) – CRCMG.

Ações em parceria

O CRCMG tem buscado parcerias com empresas e instituições visando objetivos comuns. A união desses esforços tem propiciado a realização de atividades em prol da profissão contábil. A Secretaria de Estado de Fazenda de Minas Gerais e a Mastermaq Softwares estiveram presentes nas 19 edições do Seminário CRCMG Itinerante. O Conselho contou, ainda, com a parceria da Alterdata Software, que ministrou palestras sobre o e-Social, na capital e em várias cidades onde se encontram instaladas as dele-

gacias seccionais. O Grupo IOB-Folhamatic-Sage se fez presente pelos seus técnicos, que proferiram palestras em várias delegacias, abordando o tema EFD Contribuições. A Rede Integrar esteve na sede do Conselho e seus membros prestaram informações sobre a Declaração do Imposto de Renda Pessoa Física 2013.

Grupos de trabalho

Com o objetivo de desenvolver projetos e programas nos diversos segmentos da atividade contábil, além de atividades de cunho social e institucional, o CRCMG contou com a colaboração de 12 grupos de trabalho, que no ano de 2013 realizaram cerca de 30 encontros.

Grupos de Trabalho:

- Contabilista Solidário;
- Integração Sindical;
- Empresas Contábeis;
- Área Pública;
- IFRS;
- Perícia Contábil;
- Tecnologia da Informação;
- Mulher Contabilista;
- Comitê Científico;
- Ensino;
- Área Tributária;
- Comissão do Voluntariado.

Em 2013, foi criado o GT Integração Sindical, com o objetivo de integrar o CRCMG e as entidades sindicais visando o desenvolvimento de ações conjuntas, a fim de se obterem melhores benefícios para o profissional da Contabilidade. O projeto Reforma do Crescimento das MPE's, que uniu os GT Empresas Contábeis, Tributário e Tecnologia da Informação, foi criado com o intuito de levantar propostas para a aceleração do crescimento das MPE's e assim, apresentá-las à Secretaria de Desenvolvimento Econômico do Estado de Minas Gerais.



Grupo de Trabalho Comissão do Voluntariado



Grupo de Trabalho Integração Sindical



Biblioteca Professor Antônio Lopes de Sá

Biblioteca

A Biblioteca Professor Antônio Lopes de Sá, que atende aos profissionais, acadêmicos e à comunidade, virtual e presencialmente, disponibiliza aos seus usuários um atendimento diferenciado, que inclui o envio de material por e-mail. Constam do seu acervo material bibliográfico, como livros, periódicos, dissertações, obras de valor histórico, além de material fotográfico e audiovisual, como DVDs. Em 2013, a Biblioteca procurou munir-se de informação atualizada e adequada, através da modernização e ampliação de seu acervo, adquirindo em torno de 200 obras da área contábil, entre outras. Em 2013, mais de duas mil pessoas tiveram acesso à Biblioteca do CRCMG.

Convênios: incentivo para os profissionais contábeis

O CRCMG mantém convênio com diversas instituições de ensino, proporcionando, aos profissionais da área, acesso aos cursos de graduação e pós-graduação, com descontos diferenciados.

Confira, no quadro 4, as instituições e os percentuais dos descontos oferecidos.

Programa de Educação Continuada

Conforme regulamenta a NBC PA 12 (R1), a Educação Profissional Continuada é um programa que visa atualizar e aprimorar os conhecimentos de contadores que atuam no mercado de trabalho como Auditores Independentes.

Em 2013, a Comissão de Educação Profissional Continuada do CRCMG recebeu, analisou e aprovou 89 cursos de diversas capacitadoras para o cumprimento da norma.

Quadro 4 – Convênios

INSTITUIÇÃO DE ENSINO	LOCALIDADE	MODALIDADE	DESCONTO OFERECIDO
Graduação			
Facisa BH	Belo Horizonte	Presencial	20%
Senac Minas	Belo Horizonte	Presencial	20% Turno da manhã 15% Turno da noite
Faculdade Novos Horizontes	Belo Horizonte	Presencial	20%
Faculdade de Nova Serrana	Nova Serrana	Presencial	10%
Junta de Educação da Convenção Batista	Belo Horizonte	Presencial	20%
Única Escola de Negócios	Ipatinga	Presencial	15%
Faculdade do Triângulo Mineiro	Ituiutaba	Presencial	15%
UCDB – Universidade Católica Dom Bosco	Campo Grande/MS	A distância	20%
Fundação Getúlio Vargas	Belo Horizonte	Presencial	10%
Pós-graduação			
Perito On Line – Consultoria	Belo Horizonte	Presencial	25%
Instituto Cultural Newton Paiva	Belo Horizonte	Presencial	17%
Instituto Tecnológico de Ciência e Pesquisa	Belo Horizonte	Presencial	20%
Junta de Educação da Convenção Batista	Belo Horizonte	Presencial	20%
BI – Internacional	Belo Horizonte	Presencial	15%
Fundação Getúlio Vargas	Belo Horizonte	Presencial	17% MBA pós-graduação 15% Pós-graduação Cademp 12% Pós-MBA
Fumec	Belo Horizonte	Presencial	15%
Senac Minas	Belo Horizonte	Presencial	15% Turno da noite
IPOG	Belo Horizonte	Presencial	15%

Fonte: Gerência de Desenvolvimento Profissional (GEDEP) – CRCMG.

Quadro 5 – Comissão de Educação Profissional Continuada

Relatórios de auditores avaliados	272
Solicitação de credenciamento	01
Cursos aprovados	89

Fonte: Gerência de Desenvolvimento Profissional (GEDEP) – CRCMG.

Cadastro Nacional de Auditores Independentes

O Cadastro Nacional de Auditores Independentes (CNAI) do Conselho Federal de Contabilidade (CFC) foi criado pela Resolução CFC nº 1.019, de 18 de fevereiro de 2005, com objetivo de cadastrar os profissionais que atuam no mercado de Auditoria Independente.

Para obter o registro no Cadastro Nacional de Auditores Independentes (CNAI) o profissional deve ser aprovado no Exame de Qualificação Técnica que ocorre uma vez ao ano, no mês de junho. No estado de Minas Gerais existem 270 profissionais com cadastro no CNAI.

Frango com Quiabo

O frango com quiabo é um dos pratos mais tradicionais de Minas Gerais, tendo o angu como acompanhamento quase que inseparável. Rápido e prático de ser preparado, com ingredientes a preços acessíveis, esta é uma receita que traz consigo a identidade da culinária mineira, que é simples, caseira e possui uma mistura intensa de culturas. O quiabo e o angu são heranças deixadas pelos escravos, que se misturaram com o frango trazido pelos portugueses, para se tornar um dos alimentos mais frequentes na mesa dos mineiros.



Festa da Manga

A Festa da Manga, de Itaobim, no médio Jequitinhonha, nordeste de Minas, acontece anualmente em novembro. A cidade é conhecida com a “Terra da Manga”, e a festa é considerada uma das maiores da região, trazendo artistas de renome nacional e abrindo espaços para os artistas locais. O objetivo da Festa, porém, é a divulgação do seu grande produto: a manga. Há exposição de produtos derivados da manga e negociação de vendas destes produtos e, ainda, concurso de pratos típicos de produtos utilizando a manga como ingrediente principal. Informações: www.itaobim.sitesrm.com.br

Gestão de Responsabilidade Socioambiental

Projeto Contabilista Solidário

O espírito de cidadania e responsabilidade social é estimulado pelo CRCMG entre seus colaboradores, profissionais da Contabilidade, estudantes e a sociedade. Através desse Projeto, na Semana da Contabilidade 2013, o CRCMG arrecadou 8.624 latas de leite em pó, que foram distribuídas a 72 entidades de assistência a pessoas carentes, crianças em situação de risco, idosos e portadores de deficiência, na capital e no interior.



Fraternidade e Creche Nosso Pequeno Lar - Projeto Crescer



Comunidade Católica Servos da Cruz de São Damião



Sociedade São Vicente de Paula – Abrigo Frei Otto



Apae Leopoldina



Membros do GT Contabilista Solidário com as crianças atendidas pela Creche Comunitária Tia Mamália



Centro Espírita Jesus de Nazaré

Meio Ambiente

O CRCMG possui em sua Central de Atendimento um posto de captação de pilhas e baterias para que ocorra o descarte correto desse material e em local adequado, evitando, com essa atitude, a contaminação e a degradação ambiental.

Atendendo ao Decreto nº 5.940/06, que determina a separação de resíduos recicláveis de órgãos e entidades da administração pública federal direta e indireta em benefício de associações e cooperativas de catadores de material reciclável, o Conselho mantém convênio com a Cooperativa de Reciclagem dos Catadores da Rede de Economia Solidária (Cataunidos). A coleta dos materiais recicláveis é feita semanalmente pela Cooperativa. Para atender às obrigações expressas no Decreto, há, ainda, uma comissão no CRCMG, composta por funcionários, cuja missão é difundir a importância da coleta seletiva.



Posto de captação de pilhas e baterias

Compromisso com os Profissionais Contábeis

O CRCMG contribui para o ingresso ou recolocação dos profissionais contábeis no mercado de trabalho, divulgando as oportunidades existentes nas empresas. No portal do CRCMG, www.crcmg.org.br, no menu Ofertas de Emprego, escritórios de contabilidade e empresas, inclusive de RH, podem divulgar vagas existentes na área contábil ou em áreas relacionadas à Contabilidade. Em 2013, foram divulgadas 2.504 vagas.

O Conselho divulga, também, vagas oferecidas aos profissionais contábeis em concursos públicos, por meio do informativo eletrônico, o CRCMG Notícias, que é enviado, semanalmente, por e-mail, aos profissionais registrados.

Programa de Voluntariado da Classe Contábil (PVCC)

O Programa de Voluntariado da Classe Contábil (PVCC) faz parte do plano de metas estratégicas do Conselho Federal de Contabilidade (CFC) e foi criado com o objetivo de sensibilizar os profissionais integrantes do Sistema CFC/CRCs sobre a importância das ações do voluntariado para a construção de uma sociedade mais justa e solidária. Por meio do PVCC, o CFC e o CRCMG têm incentivado os profissionais a prestarem trabalhos voluntários em atividades direcionadas a políticas públicas, sociais e comunitárias, registrando, mensurando e avaliando os resultados de todas as atividades voluntárias empreendidas pelos profissionais da Contabilidade.

Em Minas Gerais, 385 voluntários estão cadastrados no Programa e o objetivo é fazer com que mais profissionais se sintam motivados a colaborar, emprestando seus conhecimentos àqueles que necessitam de ajuda. Desde a criação do PVCC, em 2008, os profissionais da Contabilidade de Minas Gerais cadastraram 212

atendimentos referentes a ações locais de voluntariado, que contemplaram atividades referentes à saúde financeira e administrativa das instituições, além de doações de roupas, alimentos, brinquedos e produtos em geral.

Entre as principais atividades realizadas, em 2013, pelos voluntários de Minas Gerais, pode ser citada a colaboração na prestação de contas das entidades do Terceiro Setor e dos CAEs - Conselhos de Alimentação Escolar, além da mobilização de autoridades quanto às doações ao FIA - Fundo da Infância e Adolescência.

Para maior visibilidade das ações realizadas pelos voluntários e visando, ainda, estimular a participação de outros profissionais no Programa, o CRCMG publicou, em 2013, três edições do Jornal do Voluntariado da Classe Contábil.

idade, da coluna Painel Contábil e dos informativos eletrônicos, CRCMG Notícias e Boletim Legislativo. A comunicação interna se dá através do jornal Cá Entre Nós, da Intranet e através de e-mails.

O Jornal do CRCMG é publicado bimestralmente, há 19 anos. Em 2013, a publicação foi enviada eletronicamente para os profissionais registrados e demais interessados, como empresários, colaboradores das empresas contábeis, estudantes e professores, empresas parceiras, jornalistas e demais formadores de opinião. Cada uma das seis edições virtuais do jornal foi enviada a 90 mil leitores. A versão impressa, com tiragem de 36 mil exemplares, foi enviada aos profissionais em dia com o Conselho.

Canais de Comunicação

FOCO EM PÚBLICO DIVERSIFICADO

Agilidade, transparência, estratégia e responsabilidade social são os pilares da comunicação do CRCMG, que oferece aos profissionais da Contabilidade e à sociedade informações confiáveis e relevantes sobre assuntos inerentes ao exercício da profissão contábil, sobre programas de aperfeiçoamento e valorização profissional, além de mantê-los em dia quanto à legislação que rege a profissão contábil.

As ações e os materiais produzidos pela Assessoria de Comunicação (Ascom) são planejados e realizados com o intuito de alcançar todos os públicos com os quais o Conselho se comunica e obter desses públicos o retorno esperado e o entendimento daquilo que fora comunicado. A ideia é transmitir a mensagem ao seu público alvo de forma clara, no tempo e no canal corretos.

A comunicação do CRCMG acontece por meio do Portal do Conselho, do Jornal do CRCMG, da Revista Mineira de Contabi-



Além de informações, o Jornal do CRCMG divulga nomes de pessoas desaparecidas, e presta, dessa forma, um relevante serviço à sociedade. Em 2013, foram publicados dados e fotos de 30 pessoas, sendo tais informações repassadas pela Divisão de Referência da Pessoa Desaparecida da Polícia Civil de Minas Gerais.

A Pesquisa de Satisfação dos leitores do jornal realizada em 2013, pela Ascom, obteve 83,75% de satisfação geral, sendo que 89% dos leitores consideram as informações do jornal claras e objetivas. Esse feedback positivo do público alvo demonstra que a Comunicação do Conselho cumpre seu papel.

A Revista Mineira de Contabilidade (RMC), de periodicidade trimestral, divulga artigos técnicos e científicos. Em 2013, o índice de satisfação dos assinantes da RMC atingiu 81,5%. Os artigos publicados são submetidos ao Conselho Editorial, para avaliação, e o interesse dos autores tem sido crescente em função da visibilidade e da oportunidade que têm de divulgar à classe contábil e à sociedade sua produção científica.

Em 2013, foram publicados 20 artigos, entre eles os trabalhos vencedores do Prêmio Internacional de Produção Contábil Técnico-Científica Prof. Dr. Antônio Lopes de Sá. A Revista atinge diretamente mil leitores assinantes, e, para cada exemplar da publicação, é estimada a leitura pelo próprio assinante e por mais 3,27

pessoas. A Revista compõe o acervo das bibliotecas das principais instituições de ensino, empresas e sindicatos.

Ações institucionais, informações de interesse da classe e da sociedade, avisos de utilidade, legislação, serviços para empresários, entre outros assuntos, estiveram presentes nas 43 colunas Painel Contábil, veiculadas pelo Conselho, semanalmente, de janeiro a dezembro de 2013, nas rádios Itatiaia e CBN. Esse meio de comunicação atinge aproximadamente 160 mil cidadãos*, que têm acesso às informações divulgadas pelo CRCMG.

As 81 edições do Informativo CRCMG Notícias produzidas foram enviadas para cerca de 90 mil e-mails cadastrados, de profissionais contábeis, estudantes, empresários, faculdades e entidades parceiras. Esse informativo mantém a sociedade atenta aos cursos, eventos, palestras, convênios, alterações na legislação entre outros acontecimentos relevantes, estreitando, assim, a relação existente entre o CRCMG, a classe contábil e a sociedade. Também foram enviadas 50 edições do Boletim Legislativo, informativo composto por resumos das publicações do Diário Oficial da União e de Minas Gerais, cuja finalidade é propiciar ao profissional contábil uma leitura dinâmica das mais recentes e importantes notícias e informações referentes ao exercício da profissão. Nesse informativo são também veiculadas informações de órgãos públicos e do Conselho Federal de Contabilidade.



(*) – Fonte: Rádios CBN e Itatiaia – Índice de audiência das rádios.

PORTAL

Para garantir uma maior interatividade com a classe e levar ao profissional e à sociedade o maior número possível de informações, o CRCMG reformulou em 2013, o layout, serviços e funcionalidades oferecidas em seu portal. O portal do CRCMG mantém-se como importante ferramenta no apoio às ações de educação continuada e de fiscalização preventiva, uma vez que nele são divulgados cursos e eventos diversos.

Durante todo o ano de 2013, o portal recebeu 574.453 visitas únicas e 1.123.093 visitas, sendo que a média mensal de visitas foi de 93.591.



A Assessoria de Comunicação edita, também, publicações como o Balanço Socioambiental e a Cartilha Institucional, direciona as ações de assessoria de imprensa e comercializa e controla todos os anúncios que são publicados no Jornal do CRCMG, na Revista Mineira de Contabilidade e no Portal do CRCMG. Em 2013, 19 empresas anunciaram nos veículos de comunicação do Conselho, fato que evidencia o reconhecimento, a visibilidade das ações e a importância de estarem presentes em mídias direcionadas aos profissionais da Contabilidade.

OUVIDORIA

A Ouvidoria do CRCMG é um canal permanente de comunicação com a sociedade. Esse espaço é disponibilizado àqueles que desejam registrar sua opinião, dúvidas, reclamações ou sugestões, com o intuito de aprimorar os serviços prestados pelo Conselho.

Os e-mails postados são recebidos, avaliados e selecionados para resposta direta pela Ouvidoria ou enviados às áreas competentes. O prazo para resposta é de até 15 dias. Em 2013, foram recebidas e respondidas pela Assessoria de Comunicação 1.194 ouvidorias, conforme tabela abaixo:

Quadro 6 – Ouvidorias

ASSUNTOS	QUANTIDADE
Registro	361
Financeiro e Administrativo	189
Desenvolvimento Profissional	69
Institucional CRCMG	123
Fiscalização	238
Comunicação	16
Tecnologia da Informação	45
Jurídico e Técnico	153

Fonte: Assessoria de Comunicação (ASCOM) – CRCMG.

As manifestações recebidas pela Ouvidoria são essenciais para o processo de melhoria da gestão do CRCMG, uma vez que procedem dos profissionais ou cidadãos, ou seja, daqueles que fazem uso dos serviços prestados pelo órgão. As reclamações recebidas por meio desse canal, além de respondidas pela área responsável, são enviadas e tratadas pelo Sistema de Gestão da Qualidade do CRCMG. O Representante da Direção, responsável pela Qualidade, faz a análise crítica com o intuito de verificar o grau de relevância da reclamação, se é procedente, além de avaliar a necessidade de abertura do registro de não conformidade.

Festival Mundial da Cachaça

A cidade de Salinas, localizada na mesorregião do Norte de Minas, constituiu-se como principal referência na produção de cachaça artesanal no país, sendo rotulada como capital mundial da cachaça. O I Festival foi realizado em 2002. O Festival, que acontece anualmente, contribui para a divulgação e o fortalecimento da imagem da cachaça local e atrai milhares de pessoas ávidas por conhecer e degustar as cachaças de Salinas. No evento, realizado no mês de julho pela Associação dos Produtores Artesanais de Cachaça de Salinas (APACS), os produtores de Salinas podem expor seus produtos e trocar informações, tecnologia e oportunidades.

Feijão Tropeiro Mineiro

Prato com ingredientes de sabores fortes, o feijão tropeiro é resultante da mistura de farinha de mandioca, torresmo, linguiça, ovos, alho, cebola e temperos. Apesar de estar propagado em várias regiões do país, o feijão tropeiro mineiro é diferente e especial, pois tem um valor histórico. Seu surgimento se deu na época em que descobriram o ouro em Minas Gerais, sendo preparado pela tropa que levava alimento e produtos para a região das minas, conhecidos como “tropeiros”, que, inclusive, dão nome ao prato. Pode ser servido como acompanhamento em churrascos ou vir acompanhado de uma couve fresquinha na hora do almoço.



Balanço Social em Dados

Satisfação dos funcionários

Visando aferir o nível de satisfação dos seus colaboradores e traçar planos de ação em busca da melhoria contínua no ambiente de trabalho, o CRCMG realizou pelo oitavo ano consecutivo a pesquisa de clima organizacional. Os colaboradores responderam a um questionário disponibilizado na intranet, com a possibilidade de identificação ou não, o que proporcionou maior liberdade de expressão para avaliar as condições físicas e ambientais, relacionamento, situação funcional e atividade social.

ANÁLISE DOS DADOS

Os dados da tabela originaram-se da soma aritmética de duas avaliações realizadas em cada um dos anos apresentados, sendo uma no primeiro semestre e outra no segundo semestre. Isso proporciona um resultado mais próximo da satisfação real do funcionário, tendo em vista a proximidade da realização da avaliação com o período que está sendo avaliado.

Ao analisar os pontos atribuídos a cada quesito, a média geral em relação à satisfação dos funcionários fica em torno de 7,5, classificando-se no conceito “bom”, de acordo com o formulário preenchido pelos colaboradores. Entretanto, a comparação entre os anos de 2013 e 2012 indica uma queda no grau de satisfação geral, totalizando um deficit de 59,9% no grau de satisfação.

No grupo “Condições Físicas e Ambientais”, o quesito que obteve o maior percentual de variação negativa foi “Espaço Físico”. Apesar de contarmos com uma infraestrutura física de excelente qualidade, vimos a necessidade de reorganizar o ambiente de trabalho dos colaboradores, uma vez que, nos últimos anos, o CRCMG tem passado por uma reestruturação em seu organograma e quadro de

peçoal, gerando a necessidade de sua ampliação física, tanto que foi adquirido o imóvel ao lado de sua atual sede para esse fim. Assim, o CRCMG tem investido recursos visando proporcionar um ambiente de trabalho confortável e disponibilizar aos seus colaboradores uma infraestrutura adequada para a boa execução de suas atividades.

Em “Situação Funcional”, o quesito que sempre obteve a maior pontuação, não sendo diferente nesta última pesquisa, foi “Pontualidade no Pagamento de Salários”. O CRCMG, atento à importância em cumprir com suas obrigações trabalhistas, sempre realiza o pagamento dos seus funcionários em dia, o que proporciona maior segurança aos colaboradores para arcarem com os seus compromissos financeiros. Dentro desse grupo, observa-se também o aumento no grau de satisfação em relação ao quesito “Reajuste Salarial”. Esse reajuste é realizado anualmente baseado no INPC – Índice Nacional de Preços ao Consumidor.

Com referência ao tema “Atividade Social”, o item que obteve o maior percentual de variação negativa foi “Eventos/confraternização/associação dos funcionários”. O CRCMG tem realizado seminários, contratado palestrantes e frequentemente propiciado a participação dos seus funcionários, de acordo com a área de atuação, nos eventos dirigidos à classe contábil. Dessa forma, acreditamos que essa insatisfação é uma repercussão do não atendimento às expectativas dos funcionários no que tange à programação e frequência dessas atividades. Nesse mesmo grupo, destacamos o item “Bolsa de Estudos”, que obteve a maior nota de satisfação, como no ano anterior. O CRCMG, através do benefício auxílio-educação, propicia ao funcionário maior acesso ao ensino superior e pós-graduação, ao fornecer uma bolsa de até 50% no pagamento das mensalidades. Com esse incentivo, além de proporcionar melhores resultados e melhor atendimento à classe contábil e à sociedade, os funcionários se qualificam e tornam-se suscetíveis a assumirem novos cargos ou funções dentro do Conselho.

Tabela 17 – Pesquisa de satisfação dos funcionários do CRCMG

INDICADORES	2012	2013	E%	GRAU DE SATISFAÇÃO	GRAU DE INSATISFAÇÃO
Condições Físicas e Ambientais					
Climatização do ambiente	8,5	8,4	-1,2	-	1,2
Iluminação do ambiente	8,6	8,1	-5,8	-	5,8
Acústica entre as Gerências/Assessorias	8,0	7,7	-3,8	-	3,8
Espaço físico	7,7	6,8	-11,7	-	11,7
Equipamentos disponíveis	8,1	7,8	-3,7	-	3,7
Móveis	7,9	7,6	-3,8	-	3,8
Serviço de Elevadores	8,2	7,3	-11,0	-	11
Meios de comunicação interna	7,9	7,2	-8,9	-	8,9
Materiais de expediente disponíveis	8,3	8,2	-1,2	-	1,2
Serviços de limpeza e manutenção	6,4	7,1	10,9	10,9	-
Segurança Predial	6,8	6,5	-4,4	-	4,4
Carga de trabalho condizente com o horário de trabalho	7,6	7,0	-7,9	-	7,9
Relacionamento					
Entre colegas Gerências/Assessorias	8,2	7,9	-3,7	-	3,7
Entre colegas de outras gerências/assessorias e diretoria	7,5	7,6	1,3	1,3	-
Chefia imediata (gerente/assessor/diretor)	8,1	7,6	-6,2	-	6,2
Situação Funcional					
Reconhecimento e méritos pela chefia	6,8	6,9	1,5	1,5	-
Grau de liberdade em expor ideias	7,5	7,2	-4,0	-	4
Liberdade em realizar novas competências	6,7	6,5	-3,0	-	3
Possibilidades de tomadas de decisões	6,2	6,2	0,0	-	-
Pontualidade no pagamento de salários	9,9	9,9	0,0	-	-
Manutenção do emprego	8,9	8,6	-3,4	-	3,4
Remuneração	5,4	5,6	3,7	3,7	-
Reajuste salarial	6,9	7,5	8,7	8,7	-
Orgulho do CRCMG	7,2	7,5	4,2	4,2	-
Imagem institucional	6,9	7,0	1,4	1,4	-
Atividade Social					
Cursos/Treinamentos	6,3	6,4	1,6	1,6	-
Bolsa de estudos	7,8	7,8	0,0	-	-
Plano de saúde	7,5	7,3	-2,7	-	2,7
Eventos/confraternização/associação dos funcionários	7,4	6,9	-6,8	-	6,8
Unidade de Satisfação dos Funcionários (USF)				33,3	
Unidade de Insatisfação dos Funcionários (UIF)					93,2
Deficit no Grau de Satisfação dos Funcionários (USF-UIF)					-59,9
Total				33,3	33,3

NOTAS EXPLICATIVAS

a) Os indicadores refletem uma pontuação em que o valor 10 equivale ao máximo do grau de satisfação, ótimo; 7,5, a bom; 5,0, regular; 2,5, insuficiente e 0, a ruim. Dessa forma, quanto maior a conceituação, melhor foi a avaliação feita pelos colaboradores sobre o quesito.

b) Para a análise dos resultados, foi feita a comparação dos dados obtidos nas pesquisas de satisfação aplicadas em 2012 e 2013, sendo as apurações realizadas duas vezes ao ano.

c) E% demonstrado na tabela indica o percentual de variação do grau de satisfação de 2013 em relação a 2012.

d) As respostas em branco não foram consideradas como um indicador para medir o grau de satisfação.

Fonte: Gerência Administrativa e Financeira (GEADF) – CRCMG.

Satisfação dos profissionais

O CRCMG, como sua política, comprometeu-se a garantir a qualidade dos serviços de registro, fiscalização e educação profissional continuada, aprimorando sempre os processos envolvidos de maneira a melhorar continuamente o Sistema de Gestão da Qualidade. Como forma de mensurar o alcance desse objetivo, no ano de 2013, foi realizada a pesquisa de satisfação dos profissionais da Contabilidade. 2.106 profissionais participaram respondendo a um formulário, disponibilizado na internet, composto por 34 questões, às quais puderam atribuir conceitos expressando o seu grau de satisfação.

Demonstração do Valor Adicionado

A Demonstração do Valor Adicionado – DVA foi realizada com base nas Normas Brasileiras de Contabilidade e na Resolução CFC nº 1.138, de 21 de novembro de 2008, que aprovou a NBC-T 3.7, alterada pela Resolução CFC nº 1.162/09, a qual normatizou os procedimentos para elaboração da DVA. Essa Demonstração também é extraída da escrituração contábil, sob o enfoque do Princípio da Competência.

Para o Conselho Regional de Contabilidade de Minas Gerais, a DVA representa uma ferramenta gerencial que leva até o cidadão informações de como os recursos estão sendo geridos e a parcela de benefícios aplicados ao povo brasileiro e à classe contábil, evidenciando de forma clara e objetiva a riqueza gerada pelo Regional.

A utilização da DVA como demonstrativo gerencial pode ser resumida das seguintes formas:

a) Como índice de avaliação do desempenho na geração de riqueza, ao medir a eficiência da instituição na utilização dos fatores de produção, comparando o valor das saídas com o valor das entradas.

Tabela 18 - Pesquisa de satisfação dos profissionais da Contabilidade

INDICADORES

Sede do CRCMG

- Localização da sede
- Horário de atendimento
- Infraestrutura (móveis, espaço físico, equipamentos)
- Serviço de telefonia
- Imagem institucional
- Avaliação do CRCMG em sua atuação como um todo

Gestão Atual

- Diretoria do CRCMG

Corpo Funcional

- Atendimento de forma educada, com atenção, consideração e respeito
- Atendimento com prontidão às demandas
- Conhecimento das áreas e dos processos do CRCMG para compreender as necessidades dos clientes externos, providenciando as ações necessárias para atendê-los
- Explicações apresentadas com lógica, de maneira clara e objetiva, usando linguagem simples, mesmo em assuntos técnicos, preocupando-se em verificar o entendimento das mensagens

Gerência de Registro

- Cordialidade e respeito no atendimento dos funcionários
- Precisão e confiabilidade nas informações prestadas
- Agilidade no retorno de informações
- Preocupação em solucionar os problemas no menor tempo possível

Gerência de Fiscalização

- Cordialidade e respeito no atendimento dos funcionários
- Precisão e confiabilidade nas informações prestadas
- Agilidade no retorno de informações
- Preocupação em solucionar os problemas no menor tempo possível

Gerência de Desenvolvimento Profissional

- Cordialidade e respeito no atendimento dos funcionários
- Precisão e confiabilidade nas informações prestadas
- Agilidade no retorno de informações
- Preocupação em solucionar os problemas no menor tempo possível

Comunicação do CRCMG

- Cordialidade e respeito no atendimento dos funcionários
- Precisão e confiabilidade nas informações prestadas
- Agilidade no retorno de informações
- Preocupação em solucionar os problemas no menor tempo possível

Portal do CRCMG

- Possui todas as informações necessárias
- As informações estão dispostas de forma acessível
- As informações são claras e objetivas
- As informações estão atualizadas
- O aspecto visual (layout)

Relacionamento com outras entidades

- Relação com instituições públicas (Junta Comercial, Secretaria de Estado da Fazenda, etc) visando o benefício do profissional da Contabilidade
- Convênios / Parcerias com instituições de ensino, visando descontos para profissionais da Contabilidade nos cursos de graduação e pós-graduação

Percentual geral de satisfação dos profissionais da Contabilidade

Fonte: Gerência Administrativa e Financeira (GEADF) – CRCMG.

	TOTALMENTE INSATISFEITO	INSATISFEITO	POUCO SATISFEITO	SATISFEITO	MUITO SATISFEITO	NÃO SEI
	5%	4%	11%	54%	13%	13%
	4%	3%	8%	64%	11%	9%
	3%	2%	5%	50%	13%	27%
	4%	5%	12%	55%	16%	8%
	6%	7%	13%	52%	16%	6%
	9%	10%	15%	51%	13%	2%
	7%	7%	14%	48%	9%	16%
	4%	3%	7%	57%	21%	8%
	6%	5%	12%	53%	16%	8%
	5%	6%	14%	49%	10%	17%
	5%	4%	11%	56%	11%	12%
	3%	2%	6%	58%	18%	12%
	4%	3%	8%	59%	18%	8%
	5%	5%	13%	54%	15%	9%
	5%	6%	14%	52%	13%	11%
	4%	4%	7%	50%	12%	22%
	4%	3%	8%	52%	13%	20%
	4%	4%	11%	49%	11%	20%
	5%	4%	11%	49%	10%	21%
	4%	4%	8%	52%	12%	20%
	4%	4%	9%	53%	11%	20%
	5%	4%	10%	50%	11%	20%
	5%	5%	10%	49%	10%	21%
	4%	3%	9%	59%	15%	10%
	4%	4%	9%	59%	14%	10%
	5%	4%	11%	57%	12%	11%
	5%	4%	11%	56%	11%	13%
	4%	5%	16%	56%	16%	3%
	4%	5%	16%	57%	15%	2%
	4%	6%	17%	57%	14%	3%
	4%	5%	14%	58%	15%	4%
	4%	5%	16%	58%	13%	3%
	7%	9%	15%	43%	8%	18%
	10%	10%	18%	37%	7%	19%
	4,9%	4,8%	11,5%	53,3%	13%	12,5%

b) Como índice de avaliação de desempenho social, na medida em que demonstra, na distribuição da riqueza gerada, a participação dos funcionários, do Governo, dos Agentes Financiadores, como o CFC.

O Demonstrativo evidencia, ainda, a efetiva contribuição do

CRCMG, dentro de uma visão global de desempenho, na geração da riqueza da economia do nosso país, deixando explícita a parcela com a qual o CRCMG contribui para a formação do Produto Interno Bruto (PIB) nacional, resultado do esforço conjugado de todos os fatores de produção.

Tabela 19 – Demonstração do Valor Adicionado – DVA

CÁLCULO DO VALOR ADICIONADO	2013	%	2012	%
	Valores em R\$		Valores em R\$	
1. Receitas	22.749.885	100,00	20.670.721	100,00
1.1. Receitas de Contribuições	18.899.885	83,07	17.600.132	85,15
1.2. Exploração de Bens e Serviços	1.316.527	5,79	647.899	3,13
1.3. Financeiras	2.042.973	8,98	1.820.949	8,81
1.4. Outras Receitas Correntes	457.400	2,01	573.202	2,77
1.5. Receitas de Capital	33.100	0,15	28.539	0,14
2. Insumos Adquiridos de Terceiros	6.149.821	100,00	11.093.231	100,00
2.1. Juros e Aluguéis	456.671	7,43	462.720	4,17
2.2. Serviços de Terceiros	5.191.827	84,42	4.570.424	41,20
2.3. Despesas de Capital	501.323	8,15	6.060.087	54,63
3. Valor Adicionado Bruto [1 - 2]	16.600.064		9.577.490	
4. Valor Adicionado Recebido em Transferência	1.444.772		1.262.873	
4.1. Receitas Patrimoniais	1.444.772		1.262.873	
5. Valor Adicionado Total a Distribuir	18.044.836	100,00	10.840.363	100,00
6. Distribuição do Valor Adicionado				
6.1. Recursos Humanos	6.036.826	33,45	4.987.024	46,00
6.2. Taxas, Contribuições e Encargos Sociais	1.564.540	8,67	1.457.294	13,44
6.3. Contribuições Sociais e Estatutárias	4.474.930	24,80	4.186.360	38,62
6.4. Juros e Aluguéis	152.857	0,85	191.744	1,77
6.5. Superavit Orçamentário do Exercício	5.815.683	32,23	17.941	0,17
Total do Valor Adicionado Distribuído – DVA	18.044.836	100,00	10.840.363	100,00

Fonte: Balanços Orçamentários de 2013 e 2012.

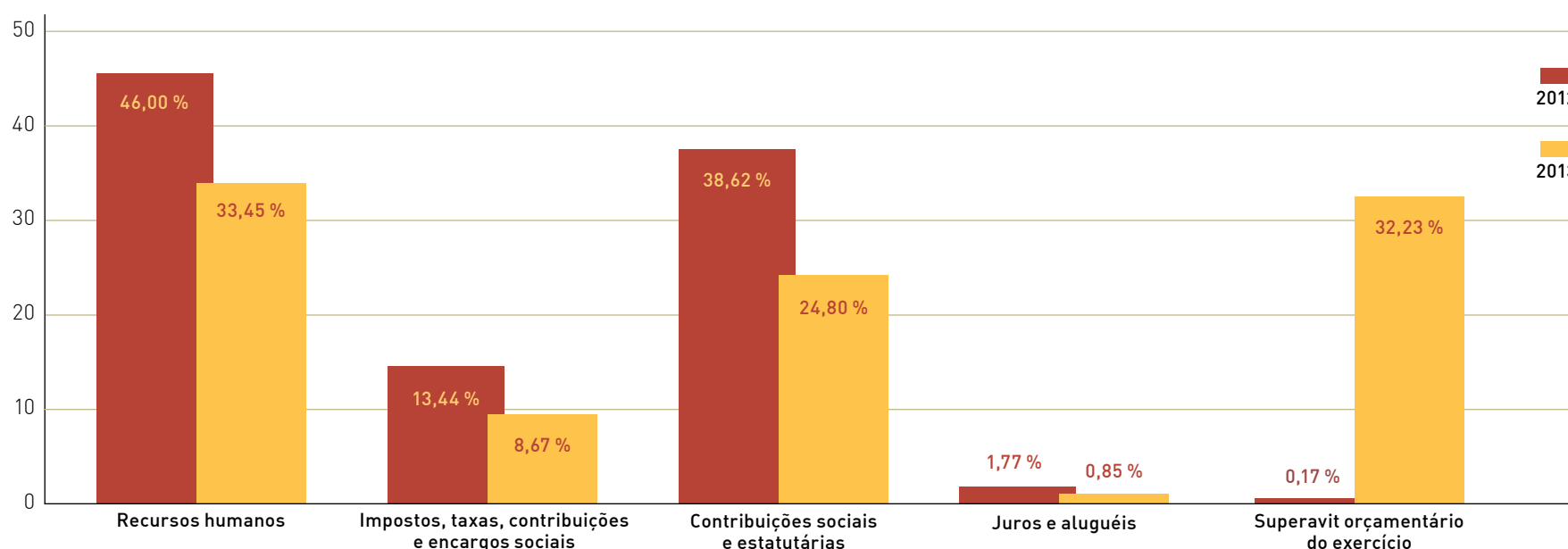
NOTAS EXPLICATIVAS

- a) As Receitas de Contribuições (item 1.1), oriundas exclusivamente dos pagamentos de anuidades de pessoa física, organizações contábeis e escritórios individuais registrados no Conselho, correspondem a 83% do total da receita arrecadada, excluindo-se as Receitas Patrimoniais. O aumento de R\$ 1.299.753 (7,38%) na arrecadação das Receitas de Contribuições em relação a 2012 é reflexo do aumento do número de profissionais registrados em 2013 e da atualização do valor da anuidade no exercício de 2013.
- b) As Despesas de Capital (item 2.3), que correspondem a 8% dos Insumos Adquiridos de Terceiros, têm, na composição do seu saldo, investimentos com a aquisição de equipamentos, materiais permanentes e despesa com o antiprojeto arquitetônico para ampliação da Sede do CRCMG. Houve significativa redução das Despesas de Capital em relação ao exercício anterior, devido à aquisição, em 2012, de um imóvel localizado ao lado da Sede do CRCMG, no valor de R\$ 5.905.000,00.

- c) As Receitas Patrimoniais (item 4.1) são compostas pelos rendimentos auferidos por meio dos depósitos em caderneta de poupança, que somaram R\$ 1.284.675,62; pelo valor de R\$ 153.297,69, recebido a título de subvenção, referente ao percentual da receita arrecadada pelo Conselho Federal de Contabilidade com as inscrições nas Edições do Exame de Suficiência; e, também, pelo valor de R\$ 6.797,20, relativo à receita com a locação de salas do CRCMG.
- d) O Valor Adicionado a Distribuir do exercício de 2013 evoluiu 66,46% em relação a 2012. Isso ocorreu em função da representatividade do investimento de R\$5.905.000,00 feito pelo CRCMG, no exercício anterior, com a aquisição do imóvel citado na nota b.
- e) As despesas com Recursos Humanos (item 6.1) que correspondem a 33,45% do Valor Adicionado Distribuído, aumentaram 21,05% em relação ao ano de 2012. Esse aumento foi originado, principalmente, pelo reajuste da data base salarial dos funcionários do CRCMG e pelo ajuste da provisão para riscos trabalhistas e cíveis no exercício.

- f) As Contribuições Sociais e Estatutárias (item 6.3), referentes às remessas da cota-parte enviadas ao Conselho Federal de Contabilidade, apresentaram aumento de 6,89% em relação a 2012. Esse resultado é o reflexo do aumento da arrecadação do CRCMG, no exercício de 2013.
- g) Em 2013, o Regional obteve um superavit orçamentário de R\$ 5.815.683,00, valor expressivamente superior ao superavit apurado no exercício de 2012, que foi de R\$17.941,00.
- h) O Balanço Socioambiental de 2013 apresenta as nomenclaturas comparáveis a 2012, em conformidade com as Normas Brasileiras de Contabilidade Aplicada ao Setor Público.
- i) Observando o significativo aumento do superavit obtido em 2013, em relação a 2012, o Conselho Regional de Contabilidade de Minas Gerais reconhece que, embora não seja a sua finalidade a obtenção de resultados superavitários, o superavit é importante para assegurar a manutenção de suas atividades, garantir a sustentabilidade financeira e fortalecer seu patrimônio social.

Gráfico 4 – Distribuição Gráfica do Valor Adicionado



Fonte: Balanços Orçamentários de 2013 e 2012.

Tabela 20 – Indicadores do Resultado Operacional e Social

1. Indicadores do Resultado Operacional	2013	2012
	Valores em R\$	Valores em R\$
1.1. Demonstração do Resultado do Exercício		
Receita Bruta	24.194.657	21.933.594
(-) Contribuições Sociais e Estatutárias	-4.474.930	-4.186.360
Receita Líquida	19.719.727	17.747.234
(-) Despesas com Atividades Operacionais	-3.304.812	-3.123.215
(-) Despesas com Remuneração do Pessoal	-6.036.826	-4.987.024
(-) Despesas com Tributos, Contribuições e Encargos Sociais	-1.564.540	-1.457.294
(-) Despesas com Benefícios Sociais à Comunidade	-2.529.642	-2.101.673
(+/-) Outras Despesas e Receitas	-468.223	-6.060.087
Superavit Orçamentário do Exercício	5.815.684	17.941
1.2. Patrimônio Social	47.907.987	48.457.970

Fonte: Balanços Orçamentários de 2013 e 2012.

NOTAS EXPLICATIVAS

a) O Patrimônio Social (item 1.2) corresponde ao valor total do Ativo no Balanço Patrimonial do CRCMG. Apesar do superavit orçamentário apurado no exercício de 2013, houve redução de R\$ 549.983,29 (1,13%) no Patrimônio Social, principalmente em virtude das perdas patrimoniais oriundas do reconhecimento da Depreciação Acumulada do Ativo Imobilizado e da Provisão para Créditos de Liquidação Duvidosa.

Tabela 21 – Indicadores das Atividades Operacionais

2. Indicadores das Atividades Operacionais	2013				2012			
	Valores em R\$				Valores em R\$			
	VALORES	% REC. LÍQUIDA	% SUPERAVIT	% PATRI. SOCIAL	VALORES	% REC. LÍQUIDA	% SUPERAVIT	% PATRI. SOCIAL
2.1. Registros Profissional e Cadastral	7.900	0,04	0,14	0,02	5.700	0,03	31,77	0,01
2.2. Administrativo	513.135	2,60	8,82	1,07	914.269	5,15	5.095,98	1,89
2.3. Encontros e Representações	749.200	3,80	12,88	1,56	472.543	2,66	2.633,87	0,98
2.4. Valorização Profissional	617.621	3,13	10,62	1,29	363.457	2,05	2.025,85	0,75
2.5. Educação Continuada	1.066.944	5,41	18,35	2,23	1.080.543	6,09	1.598,04	2,23
2.6. Fiscalização do Exercício Profissional	350.012	1,77	6,02	0,73	286.704	1,62	1.794.100,00	0,59
Total dos Indicadores das Atividades Operacionais	3.304.812	16,75	56,83	6,90	3.123.216	17,60	1.805.485,51	6,45

Fonte: Balanços Orçamentários de 2013 e 2012.

NOTAS EXPLICATIVAS

a) Os indicadores das atividades operacionais visam demonstrar o direcionamento de recursos para as atividades fins do CRCMG.

b) Os elevados percentuais da coluna “% Superavit” do exercício de 2012 são atribuídos à baixa representatividade do superavit apurado nesse ano (R\$17.940,53), em relação aos valores investidos nas atividades operacionais do CRCMG, demonstrados na tabela.

Tabela 22 – Indicadores de Recursos Humanos

2013												
3. Indicadores de Recursos Humanos	DIREX	ASJUR	ASCOM	DIREG	GEADF	GETIN	GECON	DIROP	GEFIS	GEREG	GEDEP	TOTAL
3.1. Efetivos em dez/2013	4	6	3	1	16	3	3	1	25	19	7	88
3.2. Participação por sexo												
Funcionários:												
Mulheres 50%	3	1	3	1	9	0	0	0	9	15	3	44
Homens 50%	1	5	0	0	7	3	3	1	16	4	4	44
Ocupantes de cargos de chefia:												
Mulheres 18%	-	-	1	1	-	-	-	-	-	-	-	2
Homens 82%	1	1	-	-	1	1	1	1	1	1	1	9
3.3. Faixas Etárias												
Menores de 18 anos	-	-	-	-	-	-	-	-	-	-	-	0
De 18 a 35 anos 32,95%	1	3	2	-	5	1	2	-	6	7	2	29
De 36 a 60 anos 65,91%	3	3	1	1	11	2	1	1	19	12	4	58
Acima de 60 anos 1,14%	-	-	-	-	-	-	-	-	-	-	1	1
3.4. Tempo de Serviço												
Até 1 ano 10,2%	-	2	-	-	-	-	-	-	5	2	-	9
De 1 a 5 anos 26,1%	1	1	1	-	4	-	2	-	5	6	3	23
De 6 a 10 anos 18,2%	3	2	1	-	4	2	-	1	3	-	-	16
De 11 a 15 anos 10,2%	-	-	-	-	2	-	-	-	4	2	1	9
De 16 a 20 anos 17%	-	-	-	-	2	1	-	-	5	4	3	15
Acima de 20 anos 18,2%	-	1	1	1	4	-	1	-	3	5	-	16
3.5. Movimentações do Corpo Funcional												
Demissões no ano	-	2	-	-	1	1	-	-	2	2	-	8
Aposentadorias no ano	-	-	-	-	-	-	-	-	-	-	-	0
Afastamentos por outros motivos	-	-	-	1	1	-	-	-	-	1	-	3
Admissões no ano	-	2	-	-	-	-	-	-	5	2	-	9
3.6. Serviços Terceirizados												
Pessoas em serviços terceirizados	-	-	-	-	8	-	-	-	-	-	-	8
3.7. Estagiários												
Número de estagiários	-	4	1	-	-	1	-	-	-	-	-	6
3.8. Escolaridade e Formação												
Analfabeto 0%	-	-	-	-	-	-	-	-	-	-	-	0
Com Ensino Fundamental 0%	-	-	-	-	-	-	-	-	-	-	-	0
Com Ensino Médio 26,14%	-	1	1	-	9	1	-	-	3	7	1	23
Cursando Ensino Superior 7,95%	-	-	-	-	1	-	1	-	-	5	-	7
Com Superior Completo 36,36%	2	2	1	-	4	-	-	-	14	6	3	32
Cursando Pós-Graduação 3,41%	-	-	-	-	-	-	1	-	1	1	-	3
Pós-Graduação completa 23,86%	1	3	1	1	2	2	1	1	7	-	2	21
Mestrado 2,27%	1	-	-	-	-	-	-	-	-	-	1	2

Legendas: (DIREX) Diretoria Executiva, (ASJUR) Assessoria Jurídica, (ASCOM) Assessoria de Comunicação, (DIREG) Diretoria Adjunta de Gestão de Recursos, (GEADF) Gerência Administrativa e Financeira, (GETIN) Gerência da Tecnologia da Informação, (GECON) Gerência de Contabilidade, (DIROP) Diretoria Adjunta de Gestão Operacional, (GEFIS) Gerência de Fiscalização, (GEREG) Gerência de Registro, (GEDEP) Gerência de Desenvolvimento Profissional.

Fonte: Gerência Administrativa e Financeira (GEADF) – CRCMG.

Tabela 23 – Indicadores dos Tributos e Encargos Sociais

4. Indicadores dos Tributos e Encargos Sociais	2013 Valores em R\$				2012 Valores em R\$			
	VALORES	% REC. LÍQUIDA	% SUPERAVIT	% PATRI. SOCIAL	VALORES	% REC. LÍQUIDA	% SUPERAVIT	% PATRI. SOCIAL
4.1. Encargos e contribuições sociais	1.393.735	7,07	23,97	2,91	1.278.727	7,21	7.127,40	2,64
4.2. Impostos e taxas	170.805	0,87	2,94	0,36	178.567	1,01	995,30	0,37
Total	1.564.540	7,94	26,91	3,27	1.457.294	8,22	8.122,70	3,01

Fonte: Balanços Orçamentários de 2013 e 2012.

NOTAS EXPLICATIVAS:

a) Os elevados percentuais da coluna “% Superavit” do exercício de 2012 são atribuídos à baixa representatividade do superavit apurado nesse ano (R\$17.940,53), em relação aos valores dos tributos e encargos sociais recolhidos pelo CRCMG, conforme demonstrado na tabela.

Tabela 24 – Indicadores dos Benefícios Sociais à Comunidade

5. Indicadores dos Benefícios Sociais à Comunidade	2013 Valores em R\$				2012 Valores em R\$			
	VALORES	% REC. LÍQUIDA	% SUPERAVIT	% PATRI. SOCIAL	VALORES	% REC. LÍQUIDA	% SUPERAVIT	% PATRI. SOCIAL
5.1. Cursos e eventos	1.767.722	8,96	30,40	3,69	1.392.450	7,84	7.761,71	2,87
5.1.1. Cursos	322.264	1,63	5,54	0,67	136.966	0,77	763,47	0,28
5.1.2. Eventos	1.445.458	7,33	24,86	3,02	1.255.484	7,07	6.998,24	2,59
5.2. Projetos de integração	381.264	0,47	1,61	20,00	331.498	1,87	1.847,81	0,68
5.3. Publicações periódicas	363.153	1,84	6,24	0,76	347.167	1,97	1.932,23	0,72
5.3.1. Revista	42.878	0,22	0,74	0,09	54.170	0,31	301,95	0,11
5.3.2. Jornal	320.275	1,62	5,50	0,67	272.499	1,54	1.515,95	0,56
5.3.3. Livros	0	0,00	0,00	0,00	20.498	0,12	114,33	0,04
5.4. Acervo bibliográfico	7.503	0,04	0,13	0,02	7.208	0,04	40,18	0,01
5.5. Portal do CRCMG	10.000	0,05	0,17	0,02	23.350	0,13	130,16	0,05
Total	2.529.642	11,36	38,55	24,49	2.101.673	11,85	11.712,09	4,43

Fonte: Balanços Orçamentários de 2013 e 2012.

NOTAS EXPLICATIVAS:

- a) Dos recursos aplicados em Benefícios Sociais à Comunidade, em 2013, 70% foram destinados à Educação Continuada (Cursos e Eventos) e viabilizaram a participação do CRCMG e de profissionais registrados em eventos nacionais e internacionais; a realização de seminários regionalizados; e a realização de cursos de capacitação e aperfeiçoamento profissional, com o objetivo de ampliar e atualizar os conhecimentos técnicos e científicos da categoria.
- b) No exercício de 2013, o CRCMG investiu 135% a mais em Cursos (item 5.1.1), tendo oferecido 101 cursos presenciais aos profissionais registrados. Em 2012, foram realizados 28.
- c) A despesa com o Jornal do CRCMG (item 5.3.2) aumentou 17,53% em relação ao exercício anterior, em virtude dos gastos com impressão e envio pelos Correios.
- d) Não houve investimento na publicação de livros (item 5.3.3) no exercício de 2013.
- e) Os elevados percentuais da coluna “% Superavit” do exercício de 2012 são atribuídos à baixa representatividade do superavit apurado nesse ano (R\$17.940,53), em relação aos valores investidos em benefícios sociais à comunidade, demonstrados no quadro.

Planejamento Social 2014

Em 18 de outubro de 2013, o Plenário do CRCMG aprovou a Proposta Orçamentária e o Plano de Trabalho para o Exercício de 2014, cujo valor atingiu o montante de R\$ 25.800.000,00. Em 21 de novembro de 2013, a Proposta e o Plano de Trabalho foram homologados pelo Conselho Federal de Contabilidade, conforme Deliberação CFC nº 137/2013.

Partindo do princípio de que os Conselhos são órgãos de registro, fiscalização e educação continuada, e que essas três áreas devem, regimentalmente, nortear suas atividades, o CRCMG elaborou seu Plano de Trabalho com a inclusão de programas com foco nessas áreas de atuação, justificando, dessa forma, os projetos que foram idealizados pelo Regional, que visam, ainda, atender às demandas dos profissionais da Contabilidade registrados.

Os programas concebidos são norteados pelas decisões dos gestores e todas as ações propostas são direcionadas para os mesmos objetivos. O Plano de Trabalho do CRCMG para o Exercício de 2014 contemplou, então, três programas:

- a) Fiscalização;
- b) Registro e Fiscalização;
- c) Educação Continuada.

Cada programa se subdivide em subprogramas e esses se constituem instrumentos que facilitam a execução e o controle das ações dos vários projetos. Para o Exercício de 2014, os programas do CRCMG estão subdivididos em quatro subprogramas:

Projetos por subprogramas:

1. Fiscalização Ostensiva e Preventiva	5
2. Apoio Administrativo a Registro e Fiscalização	24
3. Educação Continuada e Valorização Profissional	20
4. Apoio Operacional às Delegacias	1

Todas as ações idealizadas pelo Sistema CFC/CRCs, que integram seu Plano de Trabalho, obrigatoriamente estão vinculadas aos subprogramas e atreladas aos projetos que os compõem.

As ações específicas que efetivamente serão desenvolvidas são evidenciadas nos projetos e nesses constam, também, os aspectos técnicos e econômicos pormenorizados.

O CRCMG elaborou 50 projetos para execução no exercício de 2014.

Tabela 25 – Planejamento Social 2014

		Valores em R\$
Gastos com Pessoal		7.986.759
Contribuições Sociais e Estatutárias		4.756.590
Tributos e Encargos Sociais		2.117.634
Outras Despesas Operacionais		10.939.017
Resultado Operacional Líquido a Distribuir aos Programas		25.800.000
DISTRIBUIÇÃO DO RESULTADO ENTRE OS PROGRAMAS		
Resultado Operacional Líquido a Distribuir*	100,00%	25.800.000
Gestão de Registro Profissional	0,00%	0
Gestão de Fiscalização	1,82%	468.892
Gestão de Educação Continuada	19,18%	4.947.692
Suporte e Apoio a Atividades Fins	79,00%	20.383.416

Fonte: Plano de Trabalho e Orçamento para 2014.

(*) Projetos detalhados na Tabela 26 – Demonstrativo de Programas e seus Respectivos Projetos.

NOTAS EXPLICATIVAS

- a) O subprograma Suporte e Apoio a Atividades Fins corresponde às atividades que têm impacto, direta ou indiretamente, na Gestão de Registro Profissional e na Gestão de Fiscalização, não sendo possível ratear os valores entre os demais subprogramas. Tais valores referem-se às despesas com pessoal, com reuniões regimentais e com a manutenção das atividades administrativas do Regional.

Tabela 26 – **Demonstrativo de Programas e seus Respectivos Projetos – Previsão para o Exercício de 2014**

PROJETOS	CUSTO ESTIMADO (R\$)
Gestão de Registro Profissional	
Modernização do arquivo do CRCMG	10.000,00
Incentivo ao Registro – Apoio operacional	20.000,00
Gestão de Fiscalização	
Fiscalização de Organizações Contábeis e Profissionais de Contabilidade	444.732,00
Fiscalização de Empresas Comerciais Prestadoras de Serviços ou Industriais	16.440,00
Fiscalização de Entidades Sem Fins Lucrativos, inclusive Partidos Políticos	1.780,00
Fiscalização de Instituições Financeiras	180,00
Fiscalização de Órgãos Públicos ou Órgãos da Justiça	5.760,00
Suporte e Apoio A Atividades Fins	
Cobranças de anuidades e multas – Pessoa Física e Organização Contábil	767.100,00
Contratação de serviços de terceiros – Manutenção Predial	525.000,00
Contratação de serviços de terceiros – Operacional	1.075.900,00
Treinamento e desenvolvimento de competências dos colaboradores	144.500,00
Despesas com pessoal, encargos e benefícios assistenciais	9.985.993,00
Aquisição de veículos	30.000,00
Contratação de estagiários e menores aprendizes	90.000,00
Aquisição de bens permanentes – Móveis e utensílios / Máquinas e equipamentos	90.000,00
Aquisição de equipamentos de informática	194.000,00
Aquisição de bens de consumo	208.000,00
Contratação de serviços de terceiros – Informática	317.000,00
Aquisição de softwares	35.000,00
Contratação de serviços de terceiros – Seguros	55.000,00
Manutenção de equipamentos de informática (Prestação de serviços)	10.000,00
Reforma, manutenção e ampliação da sede do Conselho	212.000,00
Media training	20.450,00

Contribuições regimentais	4.756.590,00
Balanço Socioambiental 2013	104.800,00
Assessoria de Imprensa e Consultoria de Comunicação Integrada	127.640,00
Reuniões regimentais	1.344.419,00
Eleições do Sistema CFC/CRCs	57.816,00
Reformas, manutenção e ampliação de Delegacias	674.071,00
Adequação da biblioteca do CRCMG	12.500,00
Concurso público CRCMG	50.000,00

Gestão de Educação Continuada

Apoio a profissionais da Contabilidade e acadêmicos	43.000,00
Produção, edição e distribuição do Jornal do CRCMG	502.764,00
Produção, edição e distribuição da Revista Mineira de Contabilidade	78.800,00
TV CRCMG	105.660,00
Coluna Painel Contábil	230.600,00
CRC Itinerante	215.973,00
Palestras, representações e colação de grau	204.876,00
CRC em Um Dia	11.180,00
Apoio à Visita de Acadêmicos da Profissão Contábil ao CRCMG	12.600,00
Apoio ao Fórum de Contabilidade Pública	48.254,00
Semana da Contabilidade	190.441,00
Encontro Mineiro de Professores	116.160,00
Treinamento e capacitação para profissionais contábeis	444.601,00
IX Fórum da Mulher Contabilista Mineira	32.136,00
Eventos nacionais e internacionais	946.400,00
Seminário de Delegados, Conselheiros e Líderes do CRCMG	185.960,00
V Fórum Nacional de Contabilidade Pública e IV Seminário Internacional de Contabilidade Pública	741.600,00
Cartilha Institucional do CRCMG	27.600,00
Seminário para os novos conselheiros efetivos e suplentes	274.724,00

Total dos projetos

25.800.000,00

Vaca Atolada

Típico prato caipira, tradicional nas cidades do interior de Minas, de sabor rico e delicioso, a vaca atolada tem como principais ingredientes a costela bovina e a mandioca. O prato é servido quente e tem a consistência cremosa. Há versões diferentes para o nome curioso da iguaria. Uma delas é de que ela surgiu no tempo da escravidão e, segundo registros históricos, quando uma vaca enalhava em algum atoleiro, ela era sacrificada e transformada em comida, sendo cozida com mandioca durante horas. Daí o nome do prato, sendo a única oportunidade que os escravos tinham na época para comer carne bovina. A outra remonta aos tempos coloniais, já que a vaca atolada é antiga como a história de Minas. Os tropeiros que se dirigiam às áreas de mineração levavam, no embornal, carne mergulhada na gordura, o que garantia alimento por muito tempo, sem deteriorar. Ao longo da Estrada Real ou de rios, passavam pelas chamadas rotas da mandioca, podendo colher as raízes e misturá-las, cozidas, às carnes. Aí teria nascido a receita que atravessou os séculos. Prato simples, tradicional e muito saboroso, tem o arroz como acompanhamento ideal.



Festa Nacional do Pequi

A Festa Nacional do Pequi já se tornou uma tradição em Montes Claros, no Norte de Minas. Servido nas refeições misturado ao arroz e usado para a produção de licores, o pequi é o fruto comestível da árvore Caryocar brasiliense, nativa do Brasil. A preservação do pequizeiro já virou um ícone da luta contra a devastação do cerrado. Símbolo da culinária regional, o pequi é motivo de festa e fartura. Trata-se de uma espécie vegetal de grande valor econômico para a região do cerrado, apresentando valor nutricional para a população do sertão norte-mineiro. Realizada desde 1990, a festa acontece em dezembro e reúne desde os apreciadores do famoso arroz-com-pequi até especialistas em conservação do ambiente. Além de exposições, palestras e concursos de culinária, os visitantes têm ainda a oportunidade de assistir apresentações de artistas da região.

Sede do CRCMG,
localizada, desde
1997, no bairro
Funcionários, na
Região Centro-Sul
de Belo Horizonte



Agradecimentos

Não há receita para um ano de sucesso, mas, com certeza, em 2013, o envolvimento de todos os funcionários foi fundamental para os resultados obtidos. Comprometimento, dedicação, interação e integração. Dessa mistura, surgiu o recheio deste volume do Balanço Socioambiental.

As comidas retratadas ao longo do Balanço, que espelham a tradição do povo mineiro, dialogam com o texto das ações realizadas pelo CRCMG, implementadas com o mesmo cuidado que vemos no preparo das deliciosas guloseimas que encantam os brasileiros. Os projetos desenvolvidos tiveram um sabor ainda mais especial àqueles que, a cada dia, dedicaram suas energias e esforços em prol das metas comuns.

Por isso, a Comissão de Elaboração agradece todos os que, com seus temperos, contribuíram para a saborosa edição do Balanço Socioambiental 2013 do CRCMG.



Comissão de elaboração do Balanço Socioambiental 2013



Colaboradores do CRCMG recebem o Balanço Socioambiental

Balanco Socioambiental 2013 do CRCMG

Supervisão: Mário Rogério Marotta

Coordenação: Oscar Lopes da Silva

Produção: Assessoria de Comunicação do CRCMG

Redação e Edição: Fernanda de Oliveira e Sousa - MG 06296JP

Redação e Pesquisa: Déborah Arduini – MG 15468 JP

Colaboração e redação: Alexsander do Prado, Andreza Maia Bitarães, Cláudio Márcio Araújo da Silva, Daniel da Silva Guimarães, Dayse Cristina Tofanelli, Délia Ribeiro Leite, Edvando José Baeta, Flávio Machado de Araújo, Júlio César da Silva, Luis Cláudio Vieira, Mauro Benedito Primeiro, Nathália Simões Ribeiro, Raphael Corgosinho Leite Matos, Sandra Monteiro de Oliveira dos Santos, Vinícius Tadeu Rezende Rosa

Revisão: Sandra Monteiro de Oliveira dos Santos e Délia Ribeiro Leite

Projeto e edição gráfica: Grupo de Design Gráfico Ltda. – Cláudia Barcellos

Fotos: Eduardo Batista, Fernanda de Oliveira, Déborah Arduini, Nathália Ribeiro e Arquivo CRCMG.

Fotos ilustrativas: Páginas 6, 14, 42 e 49: bancos de imagem. Página 8: Ambrosia - Marli Dall’Stella. Página 10: Pastel de Angu - Sanderson Pereira. Página 19: Pão de Queijo - Alexandre Castilho. Página 30: Bolo de Domingo - Jair Amaral EM/D.A.Press. Página 62: Vaca Atolada - Beto Novaes EM/D.A.Press.

Responsáveis pelo Balanço Socioambiental: Contador Walter Roosevelt Coutinho e Contador Mauro Benedito Primeiro

Fotolito e Impressão: Gráfica e Editora Mafali Ltda.

Tiragem: 1.000

Comissão Especial de Elaboração do Balanço Socioambiental 2013 do CRCMG

Portaria CRCMG nº. 001, de 10 de janeiro de 2014

Coordenador: Conselheiro Oscar Lopes da Silva

Funcionários: Alexsander do Prado, Cláudio Márcio Araújo da Silva, Danúbia Júlia do Couto Lima, Dayse Cristina Tofanelli, Edvando José Baeta, Fernanda de Oliveira e Sousa, Flávio Machado de Araújo, Luis Cláudio Vieira, Maria Aparecida Lopes Monteiro Cardoso, Mário Rogério Marotta, Mauro Benedito Primeiro e Júlio César da Silva

CRCMG – Conselho Regional de Contabilidade de Minas Gerais

Rua Cláudio Manoel, 639 – Funcionários

Cep 30140-100 – Belo Horizonte MG

Tel: (31) 3269-8400

Portal: www.crcmg.org.br

E-mail: crcmg@crcmg.org.br

Os direitos autorais desta publicação pertencem ao CRCMG. A reprodução parcial ou total das informações aqui contidas devem, obrigatoriamente, mencionar o CRCMG como fonte.



CRCMG

Conselho Regional de Contabilidade
de Minas Gerais

Rua Cláudio Manoel, 639, Funcionários

CEP 30140-100 Belo Horizonte MG

Tel. (31) 3269-8400

crcmg@crcmg.org.br

www.crcmg.org.br